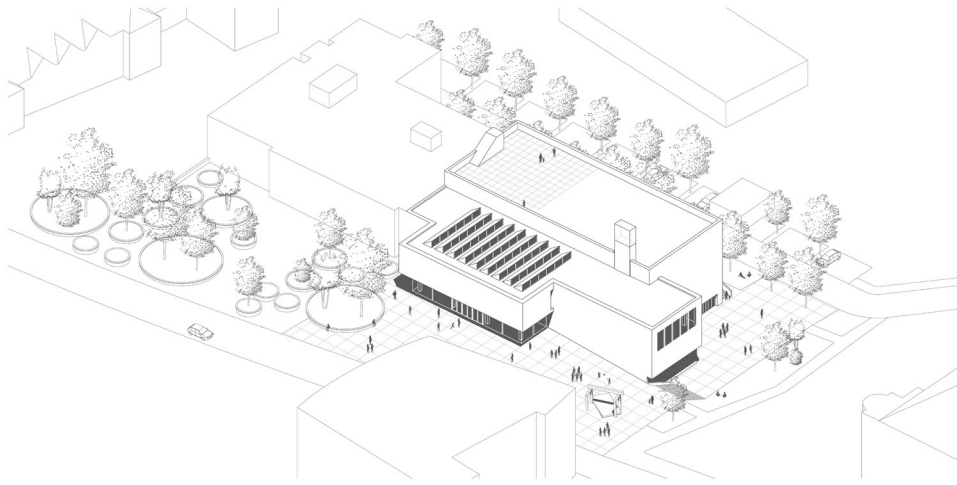


TEXTOVÁ ZPRÁVA

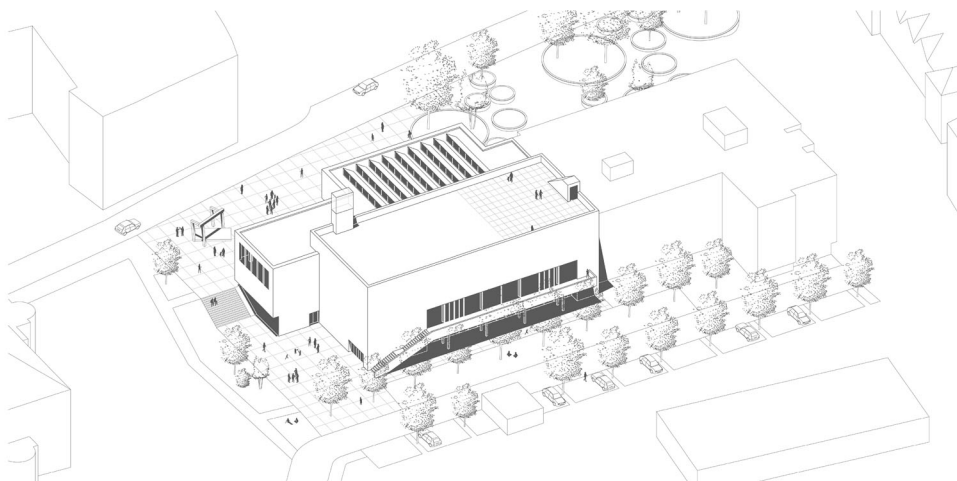
KULTURNÍ DŮM ÚSTÍ NAD ORLICÍ



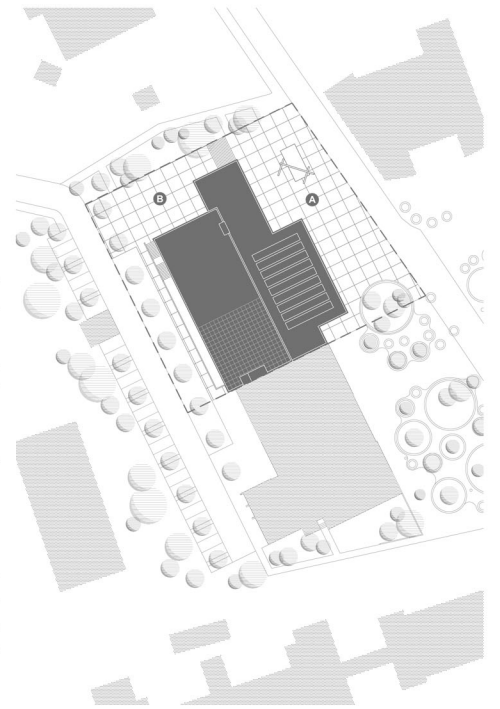
hlavní vstup a náměstí před kulturním domem



axonometrie severovýchodní m 1:350



axonometrie severozápadní m 1:350



A velká náměstí třívětví umění (sculptury) - oděvná umění (performans) - divadlo, velká a příslušná plocha - klášterní plocha před kulturním domem - parkování se
B malá náměstí - předstírá akce a interakce - umění, viz. akce a interakce - prostor - třívětví umění a příslušná plocha - klášterní plocha před kulturním domem - parkování se
 situace m 1:500

ANOTACE

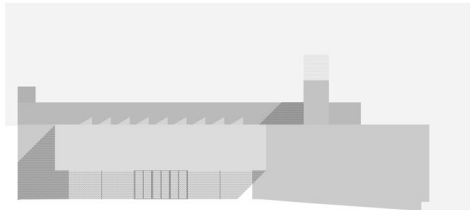
Významný dům na významném místě. Proměna staré struktury v novou. Ticho. Konverze nevzhledného domu do nové estetiky využívá existující hmotu, s důrazem na moderní kulturní funkce a nové principy stavební a udržitelnosti.

ARCHITEKTONICKÉ ŘEŠENÍ

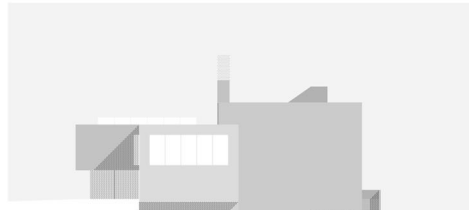
Výhodiskem návrhu je zachování staré budovy, její konstrukce a uspořádání hlavních funkcí. Významnou součástí nové energie je návrh okolních venkovních ploch. V případě nevhodného a sociálně nepříjemného Kulturního Domu je proměna v moderní instituci velkou výzvou. Náměstí, kulturní dům, radnice, kostel, škola atd. To jsou funkce, které mají bohaté měřítka měřítka měřítka. Umění a architektura těchto budov by měla ukazovat trendy nejen estetické. Navrhujeme zastavení konverze budovy, novou estetiku a novou vazbu na okolí. Transformace původních hraní budovy do nové hmoty je možná bez dramatických zásahů do konstrukce. Dům je více uzavřen, má své tajemství. Uzavření „do sebe“ umožňuje vzrůst silných silnicí při využití vnějších prostor (výstavy, divadlo, taneční, koncerty atd.). Konceptem, pročáskání, které se velmi odlišuje. Monumentalizace /jednodušení současného tvaru budovy umožňuje překvapivě elegantní hmotu se zajímavými architektonickými momenty.



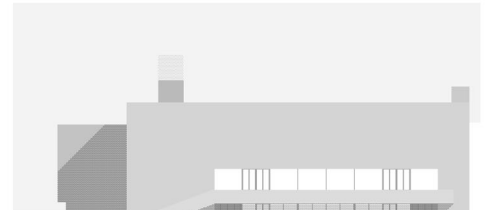
hlavní vstup kulturního domu



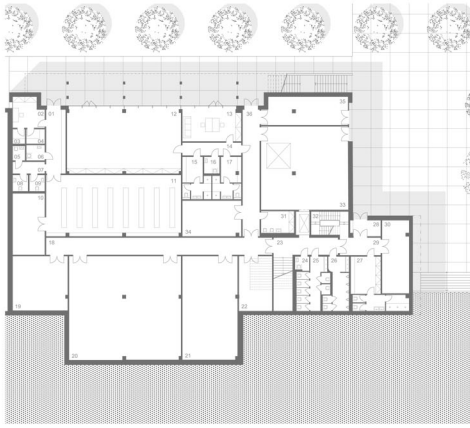
pohled severovýchodní m 1:250



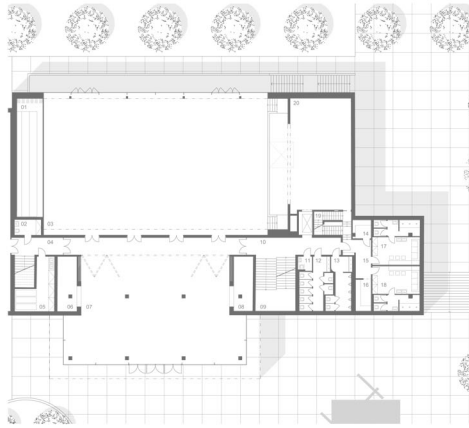
pohled severozápadní m 1:250



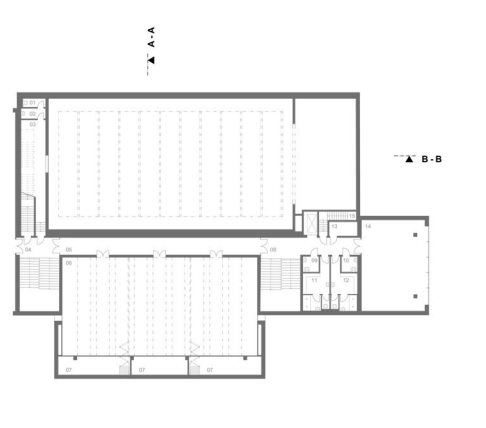
pohled jihozápadní m 1:250



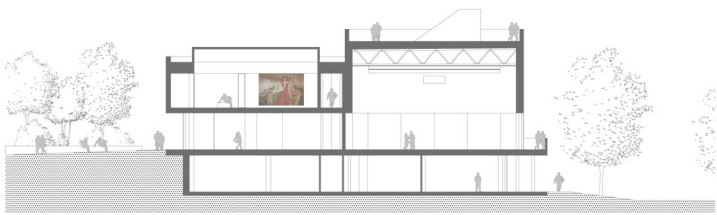
půdorys 1.PP m 1:250



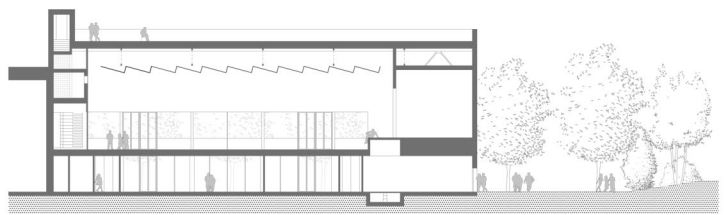
půdorys 1.NP m 1:250



půdorys 2.NP m 1:250



řez A-A m 1:200



řez B-B m 1:200





jihozápadní fasáda kulturního domu

KONCEPT INTERIÉRU

Interiér oběma odráží jeho exteriér. Jednoduchost tvarů, forem, materiálů a barev vnějších fasád vchází dovnitř. Konstrukce svléká pláště podle životní etapy a odhalují základní osádky formy, s nimiž vstupují do nové etapy. Kříd, šicho, tajemno. Podlahy, stěny, stropy, dveře, obložky, křídla... ústí. Začínají naslouchat, přibíhají. Stávají se čistým podkladem - plátnem, které je připraveno, aby se na něm

odehrálo umění, kultura. Nepoužívají pozvornost. Stojí po boku uživatele domu nepozorovaně a poskytují jim prostor pro jejich vlastní a jednoznačný rozvoj. Světlo a tmu, barvy. Jednoduché, ploché a autentické materiály. Nevyznějí, ale pravdivě. Látka, betonové podlahy, mramorové, tenazky jsou doplněny Haskými omítkami, dřevem s jemnou kresbou, sklem a světlým kovem. Monochromatické provedení prostoru

omítkami, dřevem s jemnou kresbou, sklem a světlým kovem. Monochromatické provedení prostoru dává vyniknout životu ve své poutavé, pestře a romantické formě. Líbí, světlo, slunce... Od prvního ramenního paprsku slunce, který spolu s bílým stropem vstupuje do haly a rozstříká jím osobitými tóny, až po poslední tuň paprsek osvětlovacího reflektoru, který sleduje tragický sklon zmanipulovaného

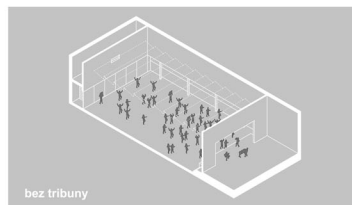
a vyčerpaného Macbetha na jevišti velkého sálu. Od skleněných mozaik Václava Zemana umístěných v bílém sále (byvalý modrý saloněk a bar, až po třípřehodový v malém sále (byvalý žlutý saloněk). Od rozbité sklenice vína na betonové podlaze vestibulu, až po letný pohled a kontrolu úběhu ve skleněném okladi velkého sálu.



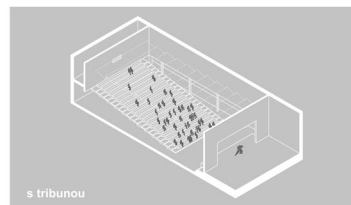
velký sál



bílý sál

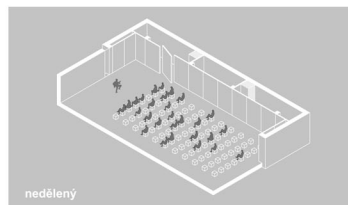


bez tribuny

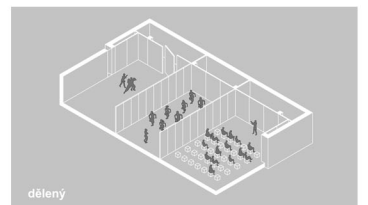


s tribunou

schéma využití velkého sálu m 1:450



nedělený



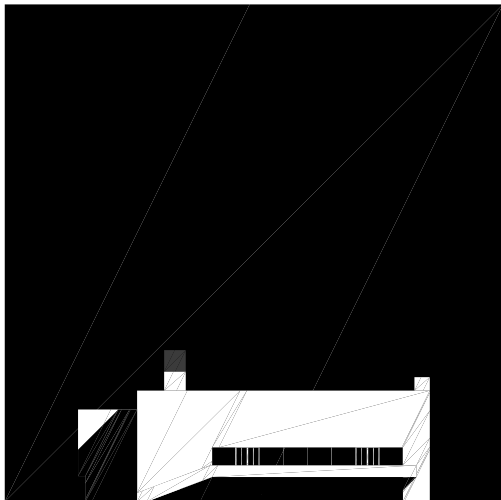
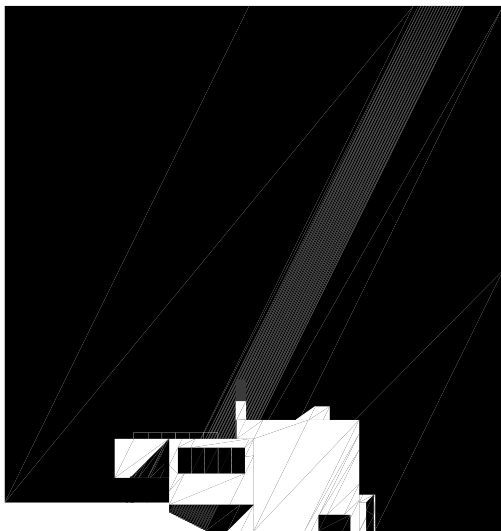
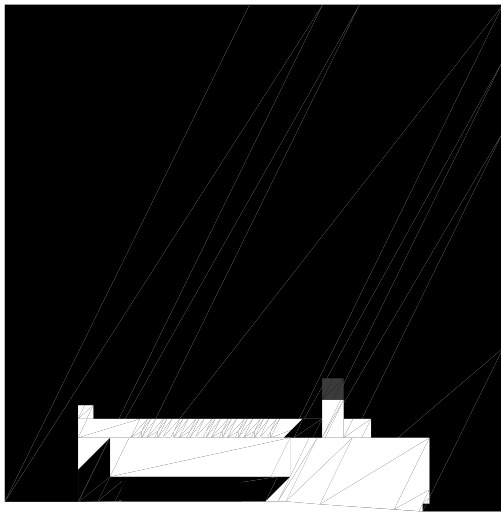
dělený

schéma využití bílého sálu m 1:300



Anotace

Významný dům na významném místě. Proměna staré struktury v novou. Ticho. Konverze nevzhledného domu do nové estetiky využívá existující hmotu, s důrazem na moderní kulturní funkce a nové principy stavění a udržitelnosti.



Architektonické řešení

Východiskem návrhu je zachování staré budovy, její konstrukce a uspořádání hlavních funkcí. Významnou součástí nové energie je návrh okolních venkovních ploch. V případě nevzhledné a době poplatné estetiky Kulturního Domu je proměna v moderní instituci velkou výzvou. Náměstí, kulturní dům, radnice, kostel, škola atd. to jsou funkce, které mají tvořit těžiště městského organismu. Umístění a architektura těchto budov by měla ukazovat trendy nejen estetické. Navrhujeme razantní konverzi budovy, novou estetiku a novou vazbu na okolí. Transformace původních tvarů budovy do nové hmoty je možná bez dramatických zásahů do konstrukce. Dům je více uzavřen, má své tajemství. Uzavření „do sebe“ umožňuje vznik silných atmosfér při využití vnitřních prostor (výstavy, divadlo, tanec, koncerty atd.). Koncentrace, prožitek dění, které se vevnitř odehrává. Monumentalizace/zjednodušení současného tvaru budovy umožňuje překvapivě elegantní hmotu se zajímavými architektonickými momenty.

Řešení bezprostředního okolí kulturního domu

Úprava bezprostředního okolí kulturního domu se nese ve znamení zjednodušení forem. Cílem je lepší čitelnost a univerzálnost prostoru. Plocha kolem domu, téměř čtvercového tvaru, je navržena jako litý betonový povrch – čistý, uživatelsky přívětivý a snadno udržovatelný.

Východní strana objektu je ponechána prázdná, čímž vzniká důstojná nástupní plocha pro významný dům. Tento prostor je určen pro umění – trvale osazené nebo dočasné instalace a akce. Velikost a čistota plochy nechávají promluvit objekt.

Severně od budovy vzniká menší náměstí, opět čisté a bez výrazných prvků. Oproti ploše před hlavním vstupem je toto náměstí skrytější, intimnější a bezstarostnější. Je určeno pro venkovní lekci tance, posezení s přáteli na schodech či večerní promítání filmů na fasádu kulturního domu.

Západní část dostává novou podobu. Parkoviště se mění na ulici, jejíž úroveň chodníku je zarovnána s veřejnými funkcemi umístěnými v suterénu budovy. Bariéry mizí a přibývá stromořadí, které posiluje pocit ulice a zlepšuje kvalitu zeleně. Organizace prostoru se zjednodušuje a prostor se stává přitažlivým pro pobyt.

Provozní řešení objektu

Hlavní funkce kulturního domu zůstávají na svých původních místech. Velký sál (původní hlavní sál), bílý sál (původní modrý salonek a bar) a malý sál (původní žlutý salonek). K této trojici multifunkčních prostor přibývají dva nové prostory.

Prvním je vstupní hala, která funguje primárně jako vestibul se šatnami. Zde lze čekat na program či akci a zkrátit si čekání u rozkládacího baru, který je možné podle potřeby umístit v různých částech objektu. Bar je napojen na podlahové elektro krabice a v případě nepoužívání je uskladněn ve svém vyhrazeném prostoru. Vstupní halu lze oddělit skládací stěnou a tento prostor (oddělený nebo neoddělený) využít pro malé akce, dočasné výstavy, přednášky či čtení. Propojení haly s náměstím skrze skleněnou fasádu dodává prostoru unikátní vlastnosti a možnosti, které žádný jiný prostor kulturního domu nenabízí.

Druhým novým prostorem je pobytová střecha nad velkým sálem. Přístupná je pomocí schodiště v jižní části druhého patra a rozšiřuje možnosti využití objektu. Ranní jóga na čerstvém vzduchu při východu slunce, komorní koncert houslisty nad panoramatem města či vernisáž umělecké výstavy při západu slunce – to vše je zde možné.

Velký sál je doplněn o teleskopickou tribunu, která je ukryta za skládací stěnou. Díky tomu lze sál využít i pro akce, které vyžadují plnohodnotné hlediště.

Bílý sál je oproti původnímu větší, ale díky skládacím stěnám je možné jej rozdělit na tři menší, zhruba stejně velké prostory, a využívat je samostatně.

Celý objekt je bezbariérový, přístupný velkorysým výtahem.

Hlavní funkce a prostory jsou obsluhovány toaletami v prvním nadzemním podlaží a pro případ velkých akcí i v prvním podzemním podlaží. Využití bílého a malého sálu ve druhém nadzemním podlaží se předpokládá převážně pro sportovní aktivity – jóga, pilates, tanec ... Na místě původních toalet jsou proto umístěny šatny a dvě toalety.

V prvním nadzemním podlaží, kde se předpokládá nejčastější využití baru, je jeho zázemí. To se nachází v jižní části objektu, hned vedle propojení s Hotelem Poprad pro případ, že hotel bude provozovatelem tohoto pohyblivého baru.

V severní části objektu v prvním nadzemním a podzemním podlaží se nachází zázemí pro umělce. Jsou zde tři šatny, kuchyňka a dva menší sklady pro věci a rekvizity, které chtějí mít umělci na dohled a na dosah. Tato část určená umělcům obsahuje oddělené schodiště a vlastní vstup z malého severního náměstí. V případě potřeby je ale možné přecházet do části pro veřejnost nebo použít společný výtah.

V suterénu objektu se nachází několik různých funkcí.

Skladové prostory kulturního domu, které lze zásobovat z malého severního náměstí přímým přistavením nákladního auta ke dveřím skladu. Sklady jsou propojeny velkorysími dveřmi a chodbami. Hlavní sklad je propojen s jevišti a dalšími částmi objektu pomocí zvedací nákladní plošiny a výtahu.

Pomocné prostory kulturního domu, které zahrnují technologie, hlavní úklidovou komoru a místnost na odpadky, které tak nemusí být umístěny venku.

Prostory Klub centra, které obsahují kancelář s přímým přístupem z ulice a multifunkční halu pro Klub centrum se zázemím (šatny a toaleta), také s přímým přístupem z ulice.

Posledním prostorem suterénu je depozitář muzea s vlastním vstupem z ulice a se zázemím. Depozitář je koncipován tak, aby mohl být skladem pro muzeum, ale zároveň byl přístupný veřejnosti, která si bude moci prohlédnout sbírku „skladovaných“ artefaktů.

Interiérový koncept

Interiér objektu odráží jeho exteriér. Jednoduchost tvarů, forem, materiálů a barev vnějších fasád vchází dovnitř. Konstrukce svlékají plášť jedné životní etapy a odhalují základní čisté formy, s nimiž vstupují do nové etapy. Klid a ticho.

Podlahy, stěny, stropy, okna, dveře, obklady, kliky... utichají. Začínají naslouchat, přihlížet. Stávají se čistým podkladem – plátnem, které je připraveno, aby se na něm odehrálo umění, kultura. Nepoutají pozornost. Stojí po boku uživatelů domu nepozorovaně a poskytují jim prostor pro jejich vlastní a jedinečný rozvoj.

Světlé a tlumené barvy. Jednotlivé, plošné a autentické materiály. Nevýrazné, ale pravdivé. Lité betonové podlahy, marmoleum, terazzo jsou doplněny hladkými omítkami, dřevem s jemnou kresbou, sklem a světlým kovem. Monochromatické provedení prostoru dává vyniknout životu ve své poutavé, pestré a rozmanité formě. Lidé, světlo, slunce...

Od prvního ranního letního paprsku slunce, který spolu s lektorem jógy vstoupí do haly a rozzáří ji oranžovými tóny, až po poslední tmavě rudý paprsek osvětlovacího reflektoru, který sleduje tragický skon zmanipulovaného a vyčerpaného Macbetha na jevišti velkého sálu. Od skleněných mozaik Václava Zemana umístěných v bílém sále (bývalý modrý salonek a bar), až po triptych domů v malém sále (bývalý žlutý salonek). Od rozbité sklenice vína na betonové podlaze vestibulu, až po letmý pohled a kontrolu účesu ve skleněném obkladu velkého sálu.

Technologický koncept

Objekt kulturního domu bude vybaven technologií, která zajistí plně funkční, kvalitní a dlouhodobě udržitelné řešení.

Do objektu je navrženo dnes již poměrně standardní a časem ověřené řešení – nucené větrání s rekuperací. Toto řešení využívá energii zbytkového tepla odpadního vzduchu, čímž snižuje ekonomické náklady a uhlíkovou stopu. Pro zajištění tepelné pohody uživatelů objektu bude větrání doplněno o systém dochlazování přiváděného vzduchu. Nejedná se však o klasické celoobjektové chlazení, které je finančně nákladné a není předpokládáno, jelikož návrh minimalizoval množství oken i prosklených stěn a tím se výrazně snížilo množství slabých míst obálky budovy.

Prostory pro umístění vzduchotechnických jednotek jsou lokalizovány v suterénu objektu. Jejich plocha je zvětšena, aby bylo v budoucnu možné, v případě potřeby, umístit technologii i pro sousední objekt Hotel Poprad.

Dalším výrazným bodem technologického vybavení je vytápění. Předpokládá se využití stávajících plynových kotlů, které by měly být díky modernizaci stále plně funkční a vhodné pro použití.

V celém objektu se předpokládá výměna rozvodů všech sítí. Současný stav sítí není zcela znám a může skrývat chyby, které by mohly neočekávaně ochromit řádné fungování objektu a vyžádat další finanční dotace.

Technologický a energetický systém objektu bude doplněn o zdroje energie z udržitelných zdrojů, konkrétně o solární panely. Ty budou umístěny na nepřístupnou část střechy nad velkým sálem. Jelikož je podle návrhu tato střecha částečně přístupná a využívaná, má vyšší atiku, která tvoří zábradlí. Zároveň funguje jako vizuální bariéra, za kterou lze umístit solární panely, aniž by rušily čistý a jednoduchý výraz objektu.

P_9 TABULKA BILANCÍ
Kulturní dům Ústí nad Orlicí

| | m2 | materiál |
|--|------|--|
| HPP rekonstrukce | | |
| <u>rekonstrukce</u> nakolik dochází k úpravě/rekonstrukci celého objektu - úprava dispozic, fasád, sítí, podlah, stěn, stropů, technologie, tak je hodnota HPP rekonstrukce vykázána jako hodnota HPP původního objektu, ze které je odečtena hodnota HPP demolice části objektu, které mají za následek úbytek HPP | 3384 | KZS, hliníkové fasádní systémy a okna, extenzivní zelené střechy, šedové světlíky, lité betonové podlahy, terazzo, marmoleum, hladké omítky, dřevěné obklady s jemnou kresbou, kalené lakované sklo, zděné příčky, |
| HPP demolice | | |
| demolice se zásahem do nosné části objektu (odstranění 2 sloupů v bílém sále (modrý salonek)+posílení střechy na nový rozpan, otvory ve střeše pro šedové světlíky, otvor ve střeše pro schodiště vedoucí na střechu, odstranění ochozu ve velkém sále (hlavní sál), úprava balkónu nad vstupem - jeho změna na interiéru) | 498 | materiál původních nosných konstrukcí objektu (železobeton) |
| demolice bez zásahu do nosné části objektu nakolik dochází k úpravě/rekonstrukci celého objektu - úprava dispozic, fasád, sítí, podlah, stěn, stropů, technologie, tak je hodnota HPP demolice bez zásahu do nosných částí objektu vykázána jako hodnota HPP původního objektu | 3387 | materiál původních nenosných konstrukcí objektu |
| <u>demolice exteriérového schodiště</u> | 76 | metriál původního schodiště (železobeton) |
| <u>demolice části objektu, které mají za následek úbytek HPP - úbytek obesavěného prostoru</u> (změna interiéru na exteriér u vstupu do suterénu na JZ fasádě - demolice fasády) | 3 | metriál původní obvodové konstrukce (zdivo+KZS) |
| HPP přístavby | | |
| přístavby tvořící interiéru (rozšíření vstupní haly, změna balkónu v 2.NP na interiéru, "budka" výlezu na střechu) | 156 | nové fasády: zdivo+KZS, hliníkový fasádní systém |
| přístavby v exteriéru (exteriérové schodiště u velkého sálu) | 82 | železobeton |
| OBÁLKA OBJEKTU (nadzemní) | | |
| Plocha fasád - KZS | 1511 | KZS - minerální vata + tenkovrstvá silikonová omítka (zrnitost cca 0,2 mm) |
| Plocha fasád - sklo včetně oken | 401 | hliníkový fasádní systém (izolační trojsklo), hliníková okna (izolační trojsklo), hliníkové prosklené dveře (izolační trojsklo) |
| Plocha fasád - obklad | 35 | hliníkové obkladové panely (např. Alucobond) |
| Zelené extenzivní střecha | 808 | mix rostlin pro extenzivní zelené střechy (rozchodníky, nízké trávy, biliny, ...) |
| Pochodzí střecha | 264 | velkoformátová keramická dlažba na terčích |
| Plocha střešních světlíků | 179 | šedové světlíky |
| Nástavba komínů | 30 | sklo + konstrukce |
| VENKOVNÍ ÚPRAVY | | |
| Zpevněné plochy venkovní pojížděné | 749 | litý hlazený beton, kamenná dlažba, zatravnovací dlažba |
| Zpevněné plochy venkovní - chodníky | 1348 | litý hlazený beton, kamenná dlažba |
| Nezpevněné plochy | 505 | trávník, keře, traviny, trvalky, stromy a jiné běžné druhy městské zeleně |
| Ploche ponechané bez úpravy | 13 | |
| Celková plocha řešeného území (pouze venkovní plochy) | 2615 | |

LEGENDA

HPP – hrubá podlažní plocha

KZS – kontaktní zateplovací systém

pozn.: ideová část - neřešeno