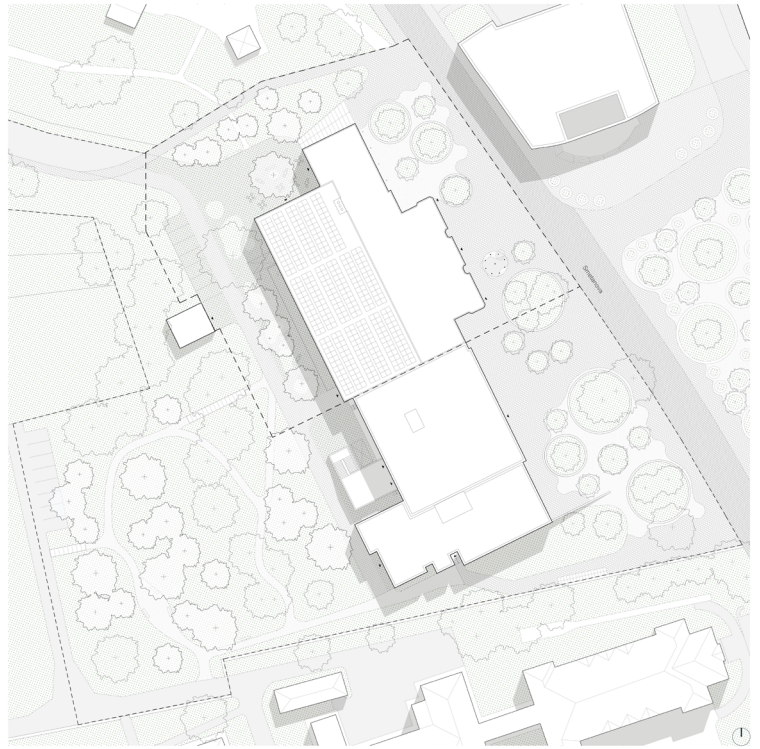


KULTURNÍ DŮM

Ústí nad Orlicí

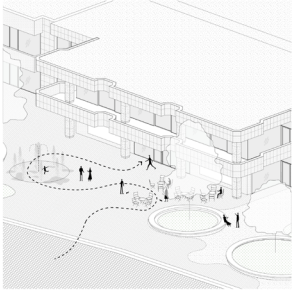
rekonstrukce kulturního domu a jeho bezprostředního okolí





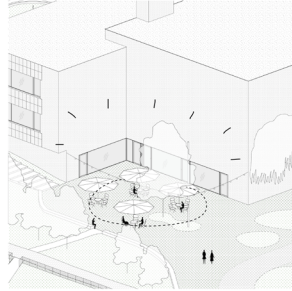
Anotácia

Základný koncept spočíva v rešpektovaní existujúcich architektonických, priestorových a interiérových kvalít kultúrneho domu. Tieto kvality zostávajú zachované a s minimálnymi zásahmi sa zlepšujú jednotlivé funkčno-prevádzkové a priestorové aspekty budovy. Prístup k rekonštrukcii je citlivý a dbá na zachovanie základnej štruktúry budovy, jej charakteru a prvkov prevádzkovej logiky. Cieľom nie je absolútna premena objektu, ale maximálne využitie jeho potenciálu s minimálnymi zásahmi. Ťažisko samotného návrhu sa orientuje na tri základné prvky. Prvým je vytvorenie bezkolízneho fungovania dispozície domu s veľkou mierou variability pre možnosť konania širokého spektra podujatí. Druhým je pridanie otvoreného parteru a k nemu priradených verejných priestorov, ktoré aktivujú dom celodenne a začleňujú sa do sústavy menších námestiek a verejných plôch prítomných v meste. Treťou je zachovanie charakteru a génia loci Kultúrneho domu v Ústí nad Orlicí no zároveň adaptovanie na moderný objekt pre 21. storočie.



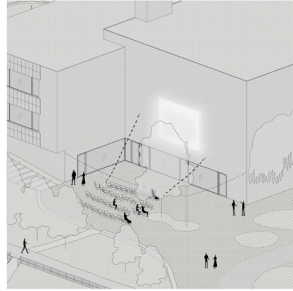
Prístupnosť

Predpolie kultúrneho domu bolo posilnené odstránením najmenších z rady kruhov, obrubníkov stredným kruhom a modifikovaním fontány na interaktívny prvok. Vyzdvihnutie verejnej funkcie a prístupnosť domu zabezpečuje nové presiklene v pozíciu vstupní a bodových miest priestorov fórymu a modného salónika.



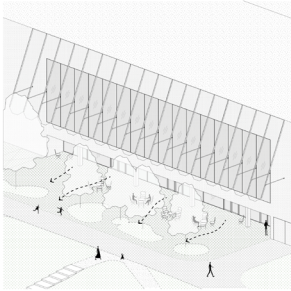
Oživenie

Zvýť roh (kút)? Využitie technického rohu v severozápadnej časti kultúrneho domu, vnáša do objektu aktívne prevádzky a definuje nimi malú piazzetu ako obdĺžny bod verejných sietí na osi Mírove náměstí - park Kocálka.



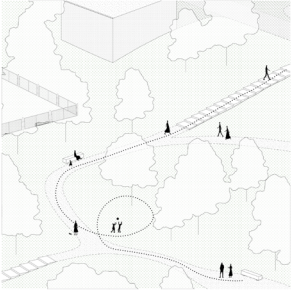
Multifunkčnosť

Placha fasády, za ktorou sa skrýva javisko, prináša možnosti propagácie kultúrneho programu alebo sa aktívne stáva jeho súčasťou cez kino premlatienu.



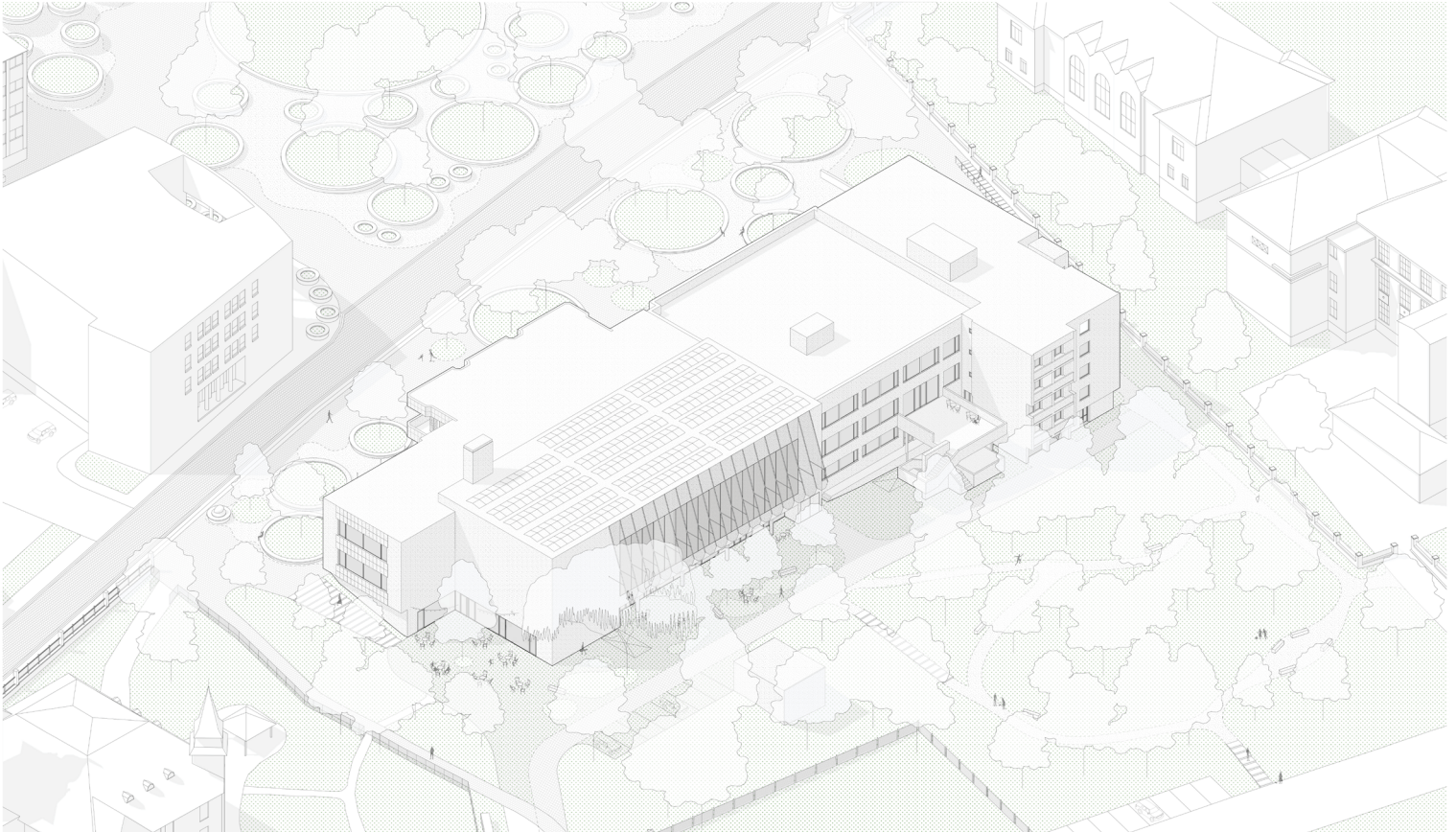
Otvorenosť

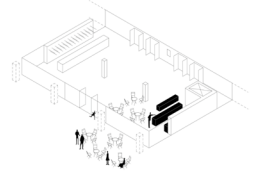
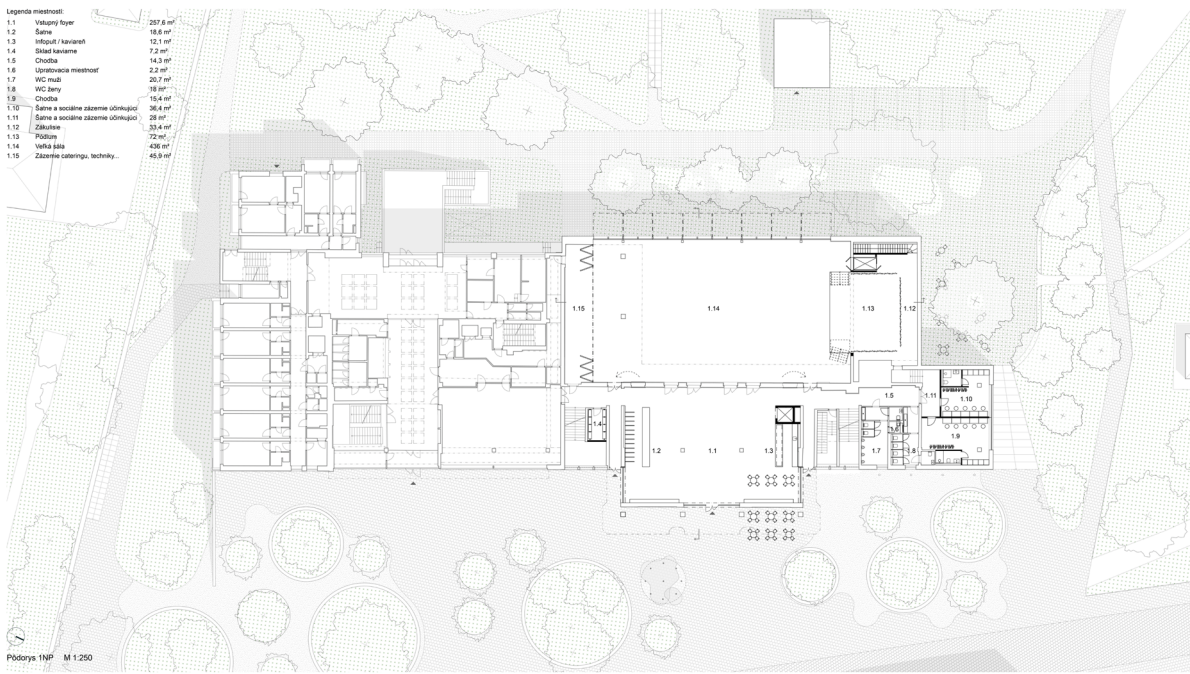
Pred presiklene veľkej sály vstupuje polotransparentný prvok stĺžiaci ako žiaduce pasívne senenie. Odstránenie schodiska vychádzajúceho zo sály pomáha prevzdušneniu priestranstva v rovne nového parteru. Čím sa vytvára prínosný verejný priestor pred budovou.



Prepojenie

Ukládaná zóna zelene a odpočívku. Rešenie okolitého priestranstva v ľavom doľnom rohu pozemku ideovej časti bolo koncipované ako dopovedaný a uzavretý zelený park pre odpočínok s parkovú úpravou chodníkov, mobiliáru a dosahujú nových stromov, ktoré vyplývajú diery po asanovanej budove jedálne.

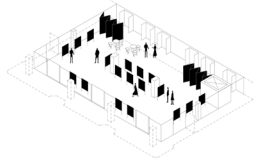
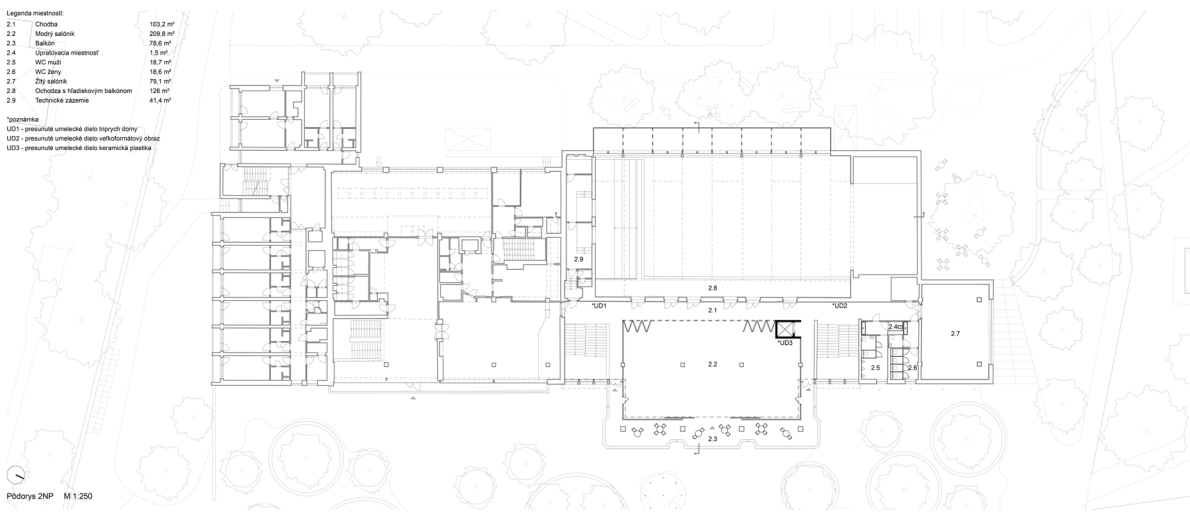




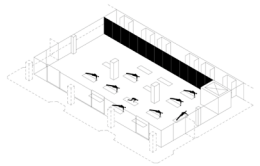
Foyer - bežný deň: predaj lístkov, informácie, kaviareň



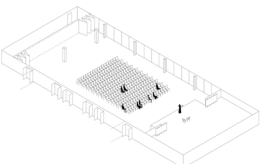
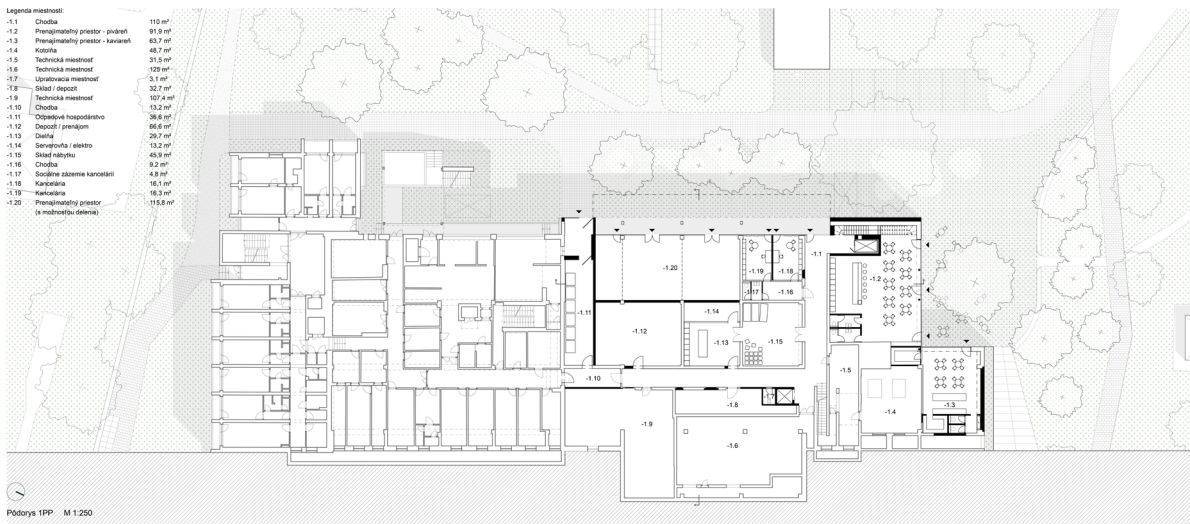
Foyer - deň konania akcie: aktívna šatňa, (kaviareň vo forme rautu)



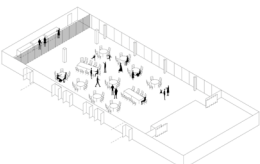
Modry salónik - otvorená dispozícia: verejná výstava, vernisáž...



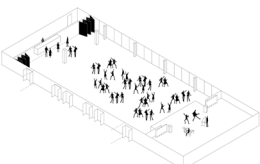
Modry salónik - uzavretá dispozícia: súkromná mentia akcia, joga...



Hlavná sála - forma hradiskového sedenia: prednáška, kino, divadlo...



Hlavná sála - forma stôlového sedenia: plesy, galavečeri s cateringom...



Hlavná sála - forma prázdnej sály: koncerty, diskotéky...

Pri vstupe do štíhleho centra mesta bolo značne obmedzená prítomnosť rôznych druhov verejných priestranstiev, od parkov po väčšie športové plochy a námestia cez malé neďefinované námestia, ktoré spolu dokopane vytvárajú preroztopy a zlyhujúci systém mestského pohybu, nabádajúci všimnúť si a navštíviť neobčekané a náhodné miesta.

Návrh vstupuje do tohto fungujúceho systému, vyhovením charakteru bodu na spojení filozofického námestia a parku Kocianka, dvoch pravdepodobne najobľúbenejších mestských priestorov. Tento bod v podobe malého námestia naviazaného na nové prevádzky v parternej úrovni aktivuje celú zasnú stranu Kultúrnemu domu a začleňuje ho do tejto organickej mestskej štruktúry verejných priestorov.

Pri príchode ku Kultúrnemu domu z ulice Příkopy sa nachádza tento priestor v prvom pláne a vytvára akýsi nový kultúrny priestor (námestie kultúry). Zameranie sa primárne na túto oblasť súvisí so silnou frekventovanou pohyb ľudí, najmä v poobedňajších týždenných hodinách a priamym naspomením na Mestské múzeum v Henrychovom vlně. Nové dielne námestie otvorené službám verejnosti, vytvára reprezentatívny vstup i portál na kultúrny dom zo západnej strany a zároveň prispieva k vytvoreniu nového bodu na osi buď poskytovať nielen priestor pre organizovanie podujatí rôzneho charakteru, ale i každodenné možnosti na stretávanie sa a odpočív.

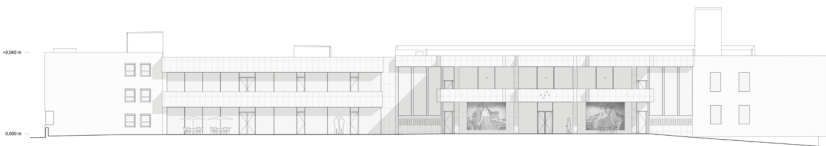
Schéma spleť verejných priestorov



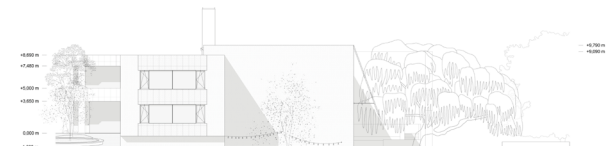
Rez pozdĺžny M 1:250



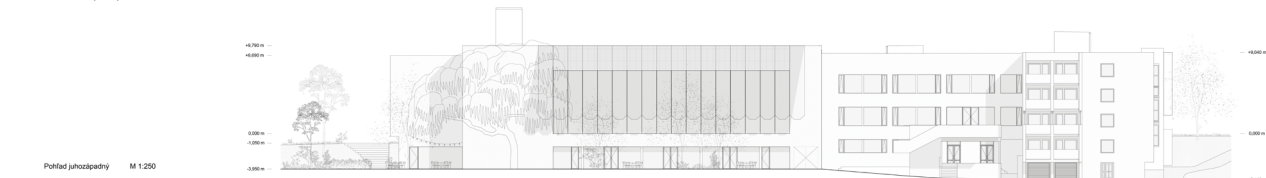
Rez priečny M 1:250



Pohľad severovýchodný M 1:250



Pohľad severozápadný M 1:250



Pohľad juhovýchodný M 1:250

KULTURNÍ DŮM ÚSTÍ NAD ORLICÍ

Anotácia

Základný koncept spočíva v rešpektovaní jestvujúcich architektonických, priestorových a interiérových kvalít kultúrneho domu. Tieto kvality zostávajú zachované a s minimálnymi zásahmi sa zlepšujú jednotlivé funkčno-prevádzkové a priestorové aspekty budovy. Prístup k rekonštrukcii je citlivý a dbá na zachovanie základnej štruktúry budovy, jej charakteru a prvkov prevádzkovej logiky. Cieľom nie je absolútna premena objektu, ale maximálne využitie jeho potenciálu s minimálnymi zásahmi.

Ťažisko samotného návrhu sa orientuje na tri základné prvky. Prvým je vytvorenie bezkolízneho fungovania dispozície domu s veľkou mierou variability pre možnosť konania širokého spektra podujatí. Druhým je pridanie otvoreného parteru a k nemu priradených verejných priestorov, ktoré aktivujú dom celodenne a začlenia sa do sústavy menších námestíček a verejných plôch prítomných v meste. Tretím je zachovanie charakteru a genia loci Kultúrneho domu v Ústí nad Orlicí no zároveň adaptovanie na moderného objektu pre 21. storočie.

Popis architektonického riešenia – základný koncept

ARCHITEKTÚRA

Kľúčovým zámerom architektonického riešenia je okrem vytvorenia bezkolíznej prevádzky objektu, jeho zapojenie do celodenného života v meste. Pomocou presne cielených perforácií v úrovni parteru sa dom otvára do svojho okolia rôznorodou zmesou prenajímateľných priestorov napojených na verejné priestory rôznych atmosfér vytvára živý mestský dom.

Vstupná fasáda sa cez nové presklenia na oboch podlažiach otvára smerom do námestia. Signifikantné mozaiky pri vstupe zostali v pôvodnej polohe. Presklením bočných stien vstupného priestoru sa objekt stáva viac otvoreným a verejným.

Severozápadná časť objektu je perforovaná veľkými preskleniami na úrovni 1PP, za ktorými sa nachádzajú prenajímateľné priestory, koncepčne pojednané ako kaviareň, vináreň či komunitný priestor. Predpriestor pred nimi nadobúda nový rozmer drobného variabilného námestia s komorným charakterom. Tento urbanistický bod vzájomne prepája park Kociánka a navrhovaný parčík KD.

Zadná fasáda vyznačujúca sa veľkým zasklením hlavnej sály je doplnená o signifikantnú konštrukciu pasívneho tienenia. Zároveň pre maximálne vizuálne prepojenie priestoru sály s parkom sú odstránené parapety.

Asanácia exteriérového schodiska napojeného na hlavnú sálu objektu a pridanie prenajímateľného parteru, otvorilo nové možnosti využívania verejných plôch za objektom v nadväznosti na nový parčík na mieste bývalej jedálne.

Dispozične sa prevádzka v budove jasne rozdelila na priestory pre verejnosť a priestory pre účinkujúcich. Pre verejnosť ostáva hlavná forma vertikálnej komunikácie cez jestvujúce schodiská a je doplnená o výťah vo foyer zabezpečujúci bezbariérovosť v objekte. Na západnej strane objektu, v úrovni 1pp, pribudol vstup pre účinkujúcich napojený na vlastné schodisko a nákladný výťah prepájajúci úroveň skladov a zázemia na 1pp, hlavnú sálu a javisko na 1NP.

V návrhu sa objekt rozdelil na štyri základné multifunkčné plochy, foyer, hlavná sála, modrý salónik a žltý salónik. Prevádzkovo je každý priestor navrhnutý tak, aby vedel fungovať nezávisle pre rôzne veľkosti a druhy podujatí. V prípade konania veľkých akcií sa jednotlivé priestory vedú funkčne prepojiť a využiť tak celý priestor domu iba pre jedno podujatie.

Materiálovo sú fasády domu skomprimované len na pár základných materiálov vychádzajúcich z pôvodnej materiállovej skladby. Finálne omietky sú s prídavkom sľudy podobné brizolitu biele-šedej farby, na detailoch stĺpov v parteru sú použité mozaikové obklady. V rovine ulice je hlavným prvkom pôvodný kamenný obklad, ktorý lemuje dve horizontálne časti balkóna. Navrhované zasklenia na objekte sú kombináciou veľkých presklenených plôch a subtílnych hliníkových rámov. Tvaroslovia okenných otvorov pred dvojicou hlavných schodísk bolo zjednodušené na tri panely bez členenia. Na juhozápadnej strane došlo k pridaniu exteriérového fixného tienenia.

VEREJNÝ PRIESTOR

Pri vstupe do širšieho centra mesta bola značne citeľná prítomnosť rôznych druhov verejných priestranstiev, od parkov po väčšie spevnené plochy a námestia cez malé nedefinované námestíčka, ktoré spolu dokonale vytvárali prirodzený a plynulo prúdiaci systém mestského pohybu, nabádajúci všimnúť si a navštíviť nečakané a náhodné miesta.

Návrh vstupuje do tohto fungujúceho systému, vytvorením chýbajúceho bodu na spojnici Mírového námestia a parku Kociánka, dvoch pravdepodobne najdôležitejších mestských priestorov. Tento bod v podobe malého námestia naviazaného na nové prevádzky v parteru objektu aktivuje celú zadnú stranu Kultúrneho domu a začlení ho do tejto organickejestskej sústavy verejných priestorov.

Pri príchode ku Kultúrnemu domu z ulice Příkopy sa nachádza tento priestor v prvom pláne a vytvára akýsi nový kultúrny priestor (námestie kultúry). Zameranie sa primárne na túto oblasť súvisí aj s veľkou frekvenciou pohybu ľudí, najmä v poobedňajších týždenných hodinách, a priamym napojením na Městské muzeum v Herynochve vile. Nové drobné námestie otvorene slúži verejnosti, vytvára reprezentatívny vstup i pohľad na kultúrny dom zo zadnej strany a zároveň prináša kvality

pre život obyvateľov. Tento prepojavací bod na osi bude poskytovať nielen priestor pre organizovanie podujatí rôzneho charakteru, ale i každodenné možnosti na stretávanie sa a oddych.

Návrh exteriérových plôch vychádza z jestvujúcej koncepcie, na ktorú priamo nadväzuje. V blízkosti vstupu do KD sú zachované obrubníky so stromami, odstránené sú obrubníky stredných kruhov, ponechaný je len terénny násyp a najmenšie z rady kruhov-kvetináče, sú odstránené úplne. Taktiež bol modifikovaný kruh fontány, ktorý sa transformoval na interaktívny vodný prvok v dlažbe. V zadnej časti objektu sa rušia existujúce parkovacie státa. Do priestoru je povolený vjazd pre zásobovanie KD, kuchyne hotela a odpadového hospodárstva. Statická doprava je situovaná vedľa malého technického objektu v blízkosti asfaltovej cesty pri vstupe na pozemok od ulice Prikopy, tak isto, ako pri vstupe do navrhovaného parku z ulice T. G. Masaryka. Okolie parteru v zadnej časti je riešené zatravnovacou dlažbou v kombinácii s lokálnymi ostrovmi s výsadbou stromov, kríkov a trávín. Riešenie priestoru pôvodnej jedálne a jej okolia je koncipované ako zelený park pre odpočinok s parkovou úpravou chodníkov, mobiliáru a dosadbou nových stromov.

Popis prevádzkového riešenia

Návštevník vstupuje do budovy cez plošne zväčšený, presvetlený foyer, na ktorý je priamo naviazaná hlavná sála. Počas všedného dňa sa tu vie zastaviť v kaviarni, slúžiacej zároveň ako informačný pult, oproti ktorej sa nachádza šatňový pult. Z tohto komunikačného uzlu je možné sa dostať schodiskami alebo novým výťahom na poschodie kultúrneho domu. Ľavá a pravá strana poschodia je v novom návrhu prepojená chodbou. To umožňuje prístup na ochodzu nad hlavnou sálou a zároveň do žltého a modrého salónika bez vzájomného obmedzovania prevádzky. Modrý salónik prešiel značnou modifikáciou, v bežnom režime je otvorený a zväčšuje plochu chodby respektíve znásobuje foyer cez dve podlažia s výstupom na atraktívny priestor balkónu, naopak v prípade potreby súkromných alebo menších udalostí má schopnosť uzavrieť sa.

Najväčšou zmenou prešlo 1PP. Po obvode parteru pribudli autonómne prevádzky prenajímateľných priestorov prístupných z exteriéru. Správa kultúrneho domu má k dispozícii samostatný vstup na ktorý sú napojené kancelárie, orientované do parku a sú prístupné cez chodbu zamestnancov. Na chodbu sú naviazané obslužné a technické sklady, depozit, technické schodisko a výťah, ktorý spája toto podlažie so zvyškom kultúrneho domu. Vyústená je do priestoru odpadového hospodárstva, ktoré v tejto polohe dokáže používať aj správa hotela Poprad. Spomínaný samostatný vstup neslúži len správe kultúrneho domu, ale aj účinkujúcim. Pri vstupe sa nachádza schodisko pre účinkujúcich ústiace priamo do zákulisia a nákladný výťah, zabezpečujúcim bezproblémový presun potrebného vybavenia, kulís či mobiliáru do sály alebo na pódium. Zo zákulisia sa dá komfortne presunúť do dvoch veľkorysých šatní s vlastným zázemím. Úroveň jedného metra medzi zákulisím a šatňami pomáha prekonávať systém flexstep, kombinujúci schody a plošinu pre imobilných. Týmito dispozíciými úpravami sa úspešne eliminuje nežiaduce kríženie účinkujúcich a návštevníkov a docieľajú sa bezbariérovosť objektu.

Zásobovanie kultúrneho domu a jednotlivých prevádzok, príjazd účinkujúcich, ako aj techniky či odvoz odpadov je riešené zo západnej strany objektu. Celá plocha je riešená ako polopriepustná pojazdná dlažba. Zároveň sa však veľmi jasne definovali koridory pre prejazd áut prostredníctvom zelených ostrovov, ktoré oddeľujú pobytové pešie časti pri dome od pojazdných plôch pre prípadné zásobovanie, či odvoz odpadu. Statická doprava je umiestnená hneď pri začiatku tejto pešej zóny, pri trafostanici, aby sa minimalizoval pohyb áut v okolí domu.

Popis riešenia interiéru

Koncept interiéru je rovnako, ako koncept architektúry zameraný len na nevyhnutné zmeny a pracuje s kvalitou jestvujúceho návrhu.

Signifikantné textúry a farby boli ponechané a zachované v pôvodných interiérových prvkoch, ako je drevený obklad vo foyeri, v hlavnej sále alebo v salónikoch. Detaily dvojkrídlových dverí, sedenia na hľadiskovom balkóne, či stropu hlavnej sály sú repasované a zachované, prípadne mierne upravené či doplnené. Všetky umelecké diela sú v objekte zachované buď na pôvodnej polohe alebo boli premiestnené. Nové použité materiály ako priznaný pôvodný betón, plech, omietka či terrazzo sú vyberané s ohľadom na charakter objektu. Jedná sa o klasické stavebné materiály významné aj pre dobu vzniku KD, ktoré nekontrastne dotvárajú interiér a zároveň dávajú vyniknúť pôvodným textúram a materiálom.

Priestor foyer prešiel najväčšou zmenou. Keďže prišlo k jeho otvoreniu, bolo nutné zmeniť materiál podláh a stropu ako aj vybavenia. Pôvodná kamenná podlaha sa rozomelie a použije vo forme terrazza ako nová povrchová úprava. Strop je navrhovaný z perforovaného plechu, čo pridáva vzdušnosť priestoru a zároveň umožňuje variabilné vedenie potrubí a technológií a ich servis. Svietidlá sú akýmsi odkazom na pôvodné kruhové svietidlá v strope. Priebežná drevená stena medzi foyer a hlavnou sálou sa zreparaže.

Úpravy hlavnej sály sú minimalizované na kozmetické úpravy, ako je pridanie otváracieho panelu obkladu vedľa javiska pre výťah a obloženie balkóna do dreva, zjednotenie výškovej úrovne podlahy či vytvorenie posuvného zázemia pre catering.

Stropné svietidlá sú v hlavnej sále nahradené zapustenými svietidlami.

Toalety na 1NP a 2NP prešli komplexnou rekonštrukciou od povrchov podláh a stien po výmenu sanity.

Popis technologického konceptu

Nové riešenia majú za cieľ byť nákladovo úsporné a k životnému prostrediu šetrné. Veľkoformátové zasklenie hlavnej sály je vymenené za dvojplášťové štrukturálne zasklenie a za ním je pridané pasívne tienenie v podobe perforovaného plechu z eloxovaného hliníka. Ostatné okenné otvory sú z tepelnoizolačného hľadiska taktiež vymenené. Dom je úplne zateplený, disponuje rekuperáciou pre komfortné a stabilné prostredie v sálach a strešnými plochami pre nové FVE a solárne panely. Kamenno štrková dlažba, zatravnňovacie systémy, mlatové povrchy v parku, ale aj lokálne trávne porasty či vodný prvok vytvárajú prívetivú mikroklímu v priestoroch okolo celého kultúrneho domu. Odvodňovací systém zo striech a pochôdznych povrchov zhromažďuje dažďové zrážky v retenčnej nádrži, umiestnenej pod stromami v zadnej časti. Bezbariérová prevádzka kultúrneho domu je zaistená dvojicou nových výťahov a systémom flexstep.