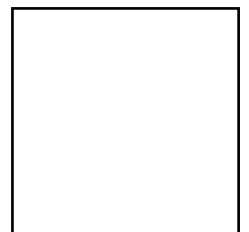


KULTURNÍ DŮM ÚSTÍ NAD ORLICÍ

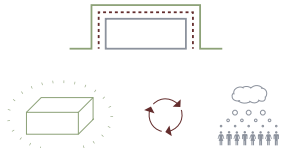


MĚSTSKÉ SPOLEČENSKÉ CENTRUM

Práva udělitelství znamená nerozlučné propojení etiky a estetiky. Malé město není malým městem. Nepohodlné občičtství se může stát rodným stříbrem. To jsou tři základní východiska našeho návrhu.

Racionalizujeme vztah k architektuře z období socialismu: od povinné adorace přes automatické zavření je potřeba dojít k uvážlivému zhodnocení a zachování smyslných hodnot bez emoci. Průmyslné prostředí původní a nové vstavy vytváří inkluzivní a demokratickou instituci pro 21. století – městské společenské centrum.

- Definujeme tři pilíře projektu:
- Udržitelnost a cirkularita
 - Architektura a estetika
 - Kultura a komunita



Navrhujeme:

- Kulturně, environmentálně i ekonomicky citlivou architekturu, která respektuje hodnoty minulosti a zároveň hledá do budoucnosti
- Multifunkční a nízkoprahovou instituci s celodenním provozem
- Společenské kulturní centrum a přírodně místo setkávání

Řešíme:

- Aktuální témata klimatické krize a dědičtí architektury socialismu
- Inovativní přístupy cirkulárního hospodářství
- Adekvátní architektonický jazyk
- Podporu místních aktivit a komunitního života
- Identitu a současný výraz kulturního domu jako juko
- Zapojení veřejnosti do procesu a celkovou otevřenost projektu

ARCHITEKTURA

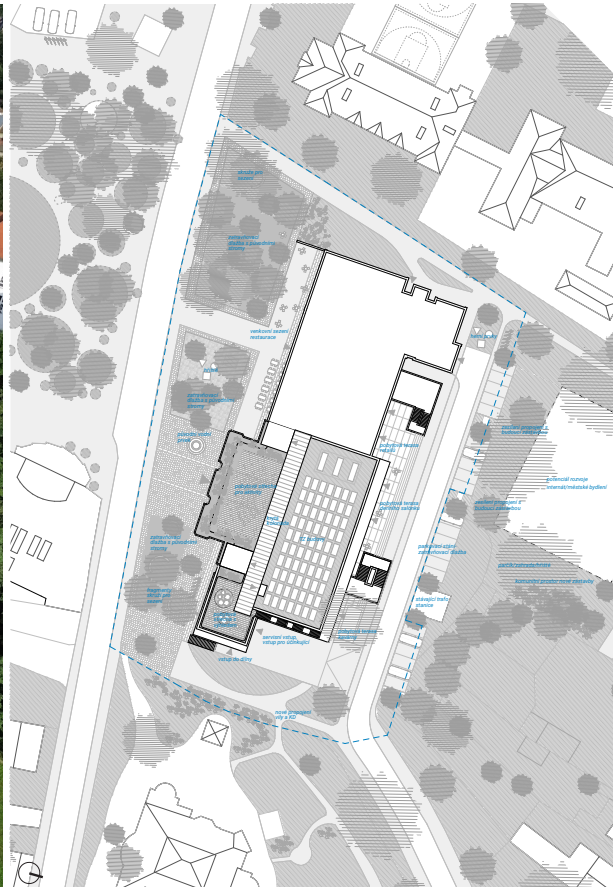
Architektonický koncept spočívá v respektování kvalit hlavní fasády kulturního domu a jejich celkové doplnění souzvučnou stěnou. Maximálně využíváme prostorového potenciálu budovy a nerozšiřujeme zastavovanou plochu. Provádíme za podmínky, aby byly zachráněny všechny mentální vzáhy a vzpomínky jejich uživatelů. Proto zachováváme charakteristický výraz, ale zároveň výrazně aktualizujeme identitu budovy. Úsilujeme o stříhlost, ale softlíkovou estetiku.

VEŘEJNÁ PROSTRANSTVÍ

Sávající předprostor kulturního domu tpy regenerovanost, nepřehlédnost a přehlednost. Jeho kládem je možnost vegetace. Proto odstraňujeme zbytečné bloky květníky a osvojujeme stromy z betonových korzů. Fragmenty souzvučných betonových skříní znovu vyvíjíme jako lavičky. Materiálně navazujeme na původní zástřešbu, kterou doplňujeme postupně se rozpadající skříní z travnatých dlažeb.

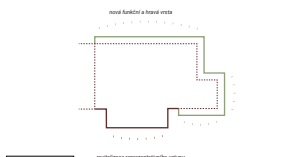
ZAPOJENÍ VEŘEJNOSTI A OTEVŘENÝ PROCES

Dům by měl být otevřený všem a je proto důležitá, aby byly občane města zapojeny do projektu již od začátku a měli tak možnost jej přizpůsobit. Celý proces může začít dočasnými, tranzitními aktivitami, které rozvíjí komunitu i kulturní život celého domu. Iniciační projekty celého procesu rekonstrukce mohou být navázány hned po ukončení současně. Otevřený foyer a prezentace vizuálního návrhu, uspořádání křtu na zpevněné ploše za kulturním domem, zakřivené otevřené dny pro pop-up kavárnu. Jedná se především o levné a rychlé aplikovatelné intervence, které mohou být tvořeny místní komunitou, městem, nebo například záky místních středních (uměleckých) škol. Aktivita občana a jejich participace v nové zaplněných prostorech by měla vést k doplnění a tvorbě programu sálů a klubovny a navázat s ním i na stávající a začít aktivitu v domě. Lidé si vlivně vlastně fungování domu a tím i místo, kde chtějí trávit čas všichni napříč generacemi.



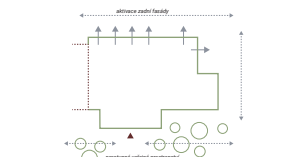
NOVÝ PĚŠT

Klíčovým zásahem je sjednocení celého objektu (kromě hlavního vstupu) multifunkční předsazenou fasádou. Konstruktivně převládá kovová síť, po níž se mohou proud rostliny a pod ní dochází k zápletení sádovky kamenné obšlasy. Nová vrstva přináší nové kvality – uvažatelé (balčky, ochoty, schodiště), energetickou (extenzivní stěny) i environmentální (zelená fasáda). Materiálně extenzivně je spojován sádovky kamenné obšlasy. Z původního kabinového sálu se stává dlažba předprostoru a předsazenou novou fasádu nové podlahy sledovaný oblak navazující na interier. Tepelnou izolaci převládá heraklitové desky. Kompozici doplňuje bílá mozaika. Pokud možno, materiály používáme v jejich přirozenosti (kovové prvky bez nátěru, přírodní heraklit).



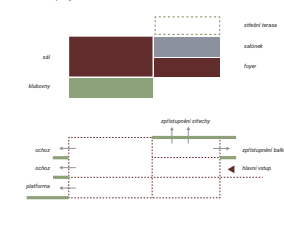
ZIVÝ PARTER

Aktivace podzemního podlaží přináší celému objektu zásadní kvalitu: namísto mrtvé fasády vzniká přívětivý, aktivní parter s krytým exteriérovým zápatím. Zde vzniká reformální klubový prostor a prave místo pro komunitu i společnou a zájmovou činnost. Může se zde odehrávat s nadáškou cokoli od kuráž jogy přes dny a kroužky po zimní bledit. Kavárna na rohu se otevírá do obou stran a obkružuje budovu pro přichod: směrem od náměstí. V návaznosti na nově otevřenou fasádu směrem do vnitrobloku vzniká reformální pobytová platforma před kavárnou a klubovou částí. Kultivujeme zde parkování a akkumulujeme dopravu. Zpřehledňujeme a zprostředkujeme prostor u hlavního vstupu. Zesilujeme propojení obou těchto ploch na severní straně objektu pomocí schodiště a rampy, kde také doplňujeme vzhled na Hermychovu ulici.



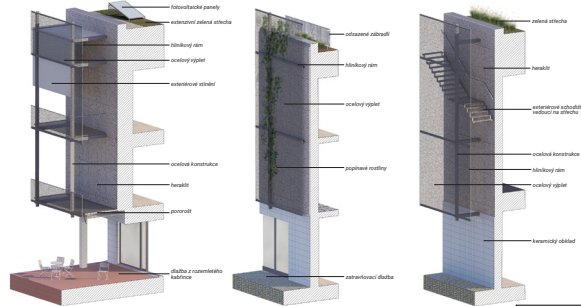
NEZÁVISLÉ FUNKCE

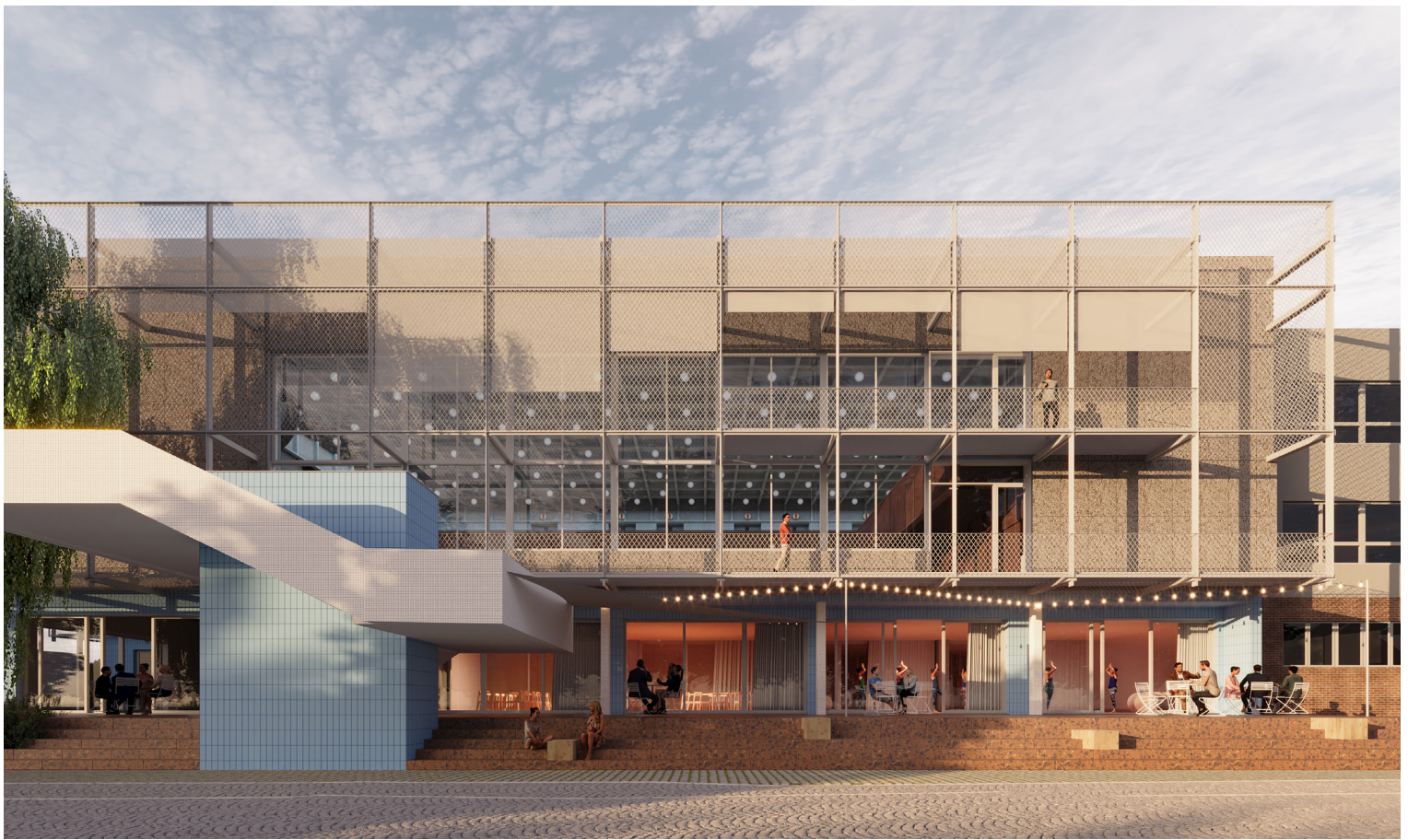
Navrhujeme evoluci kulturního domu v městské společenské centrum se silnou sociálně-komunitní ambicí. Proto maximálně využíváme prostor objektu pro socializaci a doplnění jeho programu, aby mohl vzniknout multifunkční, inkluzivní, nízkoprahové místo setkávání pro všechny. Proto navrhujeme čtyři funkční nezávislé, ale doplňující se provozy: hlavní sál, sál, klubovou část a kavárnu a pobytovou sístihu.



AXONOMETRIE ZE SEVEROZÁPADU

SITUACE M 1:500



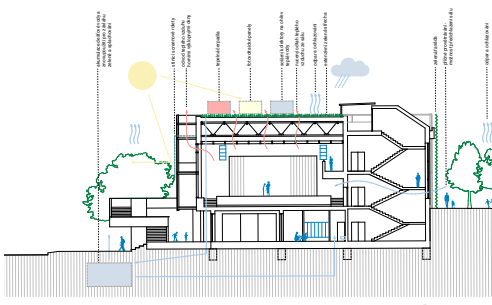
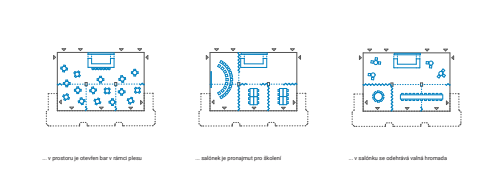
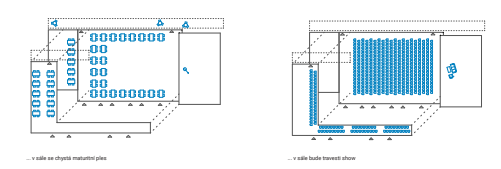
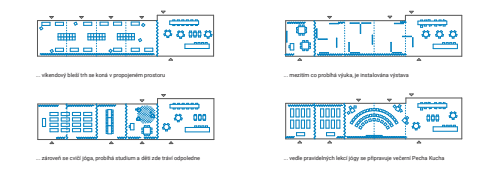
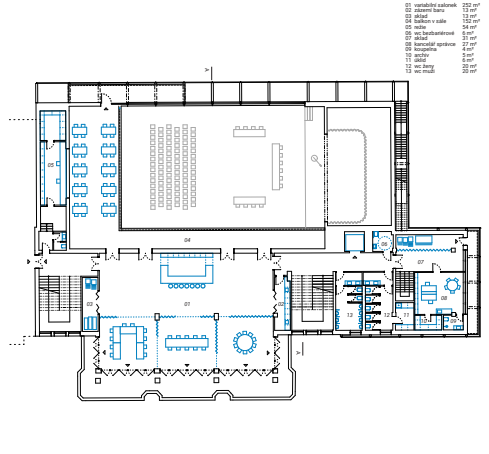
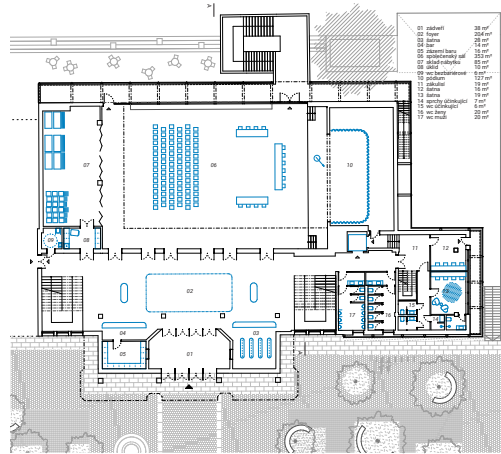
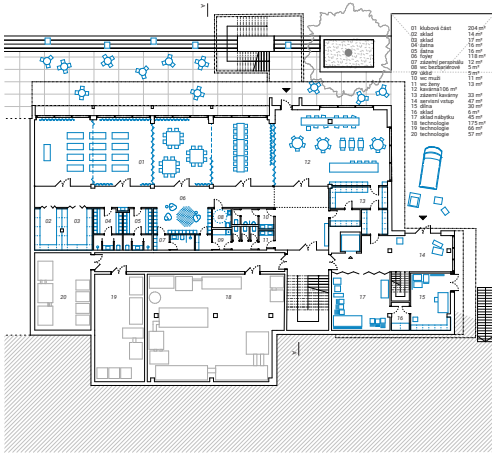
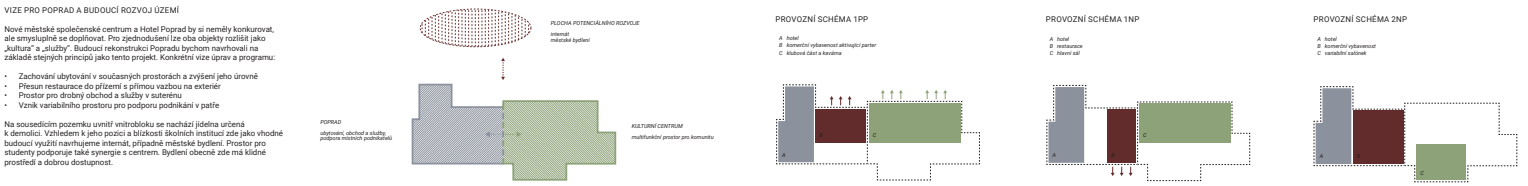


VÍZE PRO POPRAD A BUDOUCÍ ROZVOJ ÚZEMÍ

Nové městské společenské centrum a Hotel Poprad by si neměly konkurovat, ale smysluplně se doplňovat. Pro zjednodušení lze oba objekty rozlišit jako "Kultura" a "služby". Budoucí rekonstrukci Popradu bychom navrhovali na základě stejných principů jako tento projekt. Konkrétní vize leten a programů:

- Zachování ubytování v současných prostorách a zvýšení jeho úrovně
- Přesun restaurace do přízemí s příjnou vrbazbou na exteriér
- Prostor pro drobný obchod a služby v suterénu
- Vznik variabilního prostoru pro podporu podnikání v patře

Na sousedícím pozemku uvnitř vnitrobloku se nachází jídelna určená k demolicí. Vzhledem k jeho pozici a blízkosti školních institucí zde jako vhodné budovu využijí navrhujeme interní, příbřežní mléčnické bytlení. Prostor pro studenty podporuje také zveně s centrem. Bytlení obecnně zde má klíčové prostředí a dobrou dostupnost.





INTERIER

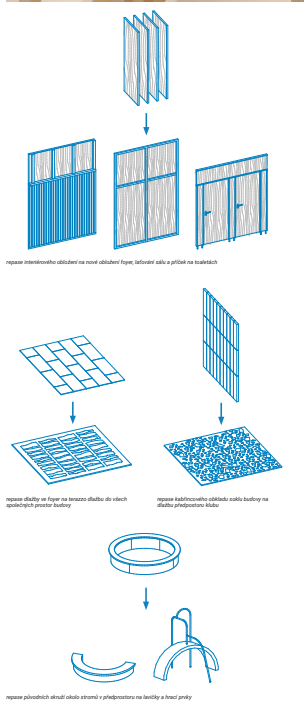
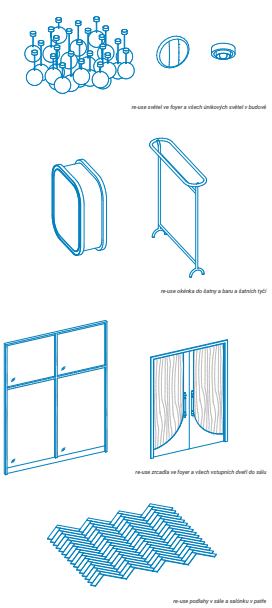
Uchováváme paměť místa a vycházíme z původní estetiky, kterou aktualizujeme a doplňujeme současným vzhledem, aby společně vytvořily nadčasový celek. V vizuální formě zachováváme maximum smyslných prvků. Původní kamennou dlažbu foyer transformujeme do nové dlažby a díky tomuto zvětšení její plochy můžeme sjednotit podlahu ve všech hlavních veřejných přístupných plochách. Některé prvky zůstávají reparačně ke svému původnímu účelu a na původním místě (umělecká díla, svítidla, či šatny), jiné jsou transformovány pro jinou funkci na jinem místě (modrý obklad salůnku vyhlaňující nové dělicí příčky na toaletách).

SÁL

Tmavě hnědou barevnost doplňujeme a oživujeme komplementární modrou. Rozšiřujeme původní podlahu a odstraňujeme z původního obkladu stěny vzniklé laťování na pohltivém podkladu. Materiály mají strukturu i houbku a budou podporovat kvalitní akustiku. Prostor osvětluje nový zastřešený svítidlo, který sálů dodává čerstvý vzhled a rytmus.

FOYER

Hodnotné prvky tváří identitu zachováváme – zejména se jedná o svítidla, šatny tyče, základní dispozici či tmavě dřevěný obklad. Doplňujeme do podhledu ležce odrazivou kovovou plochu, která podtrhne původní lusty. Transformovaná původní podlaha poskytuje distinkční prostředí a zároveň jej oživuje a aktualizuje estetiku. Rozšíření prostoru o schodiště přináší do foyer světlo a prvek bílé mozaiky, který se oděvuje také v exteriéru.

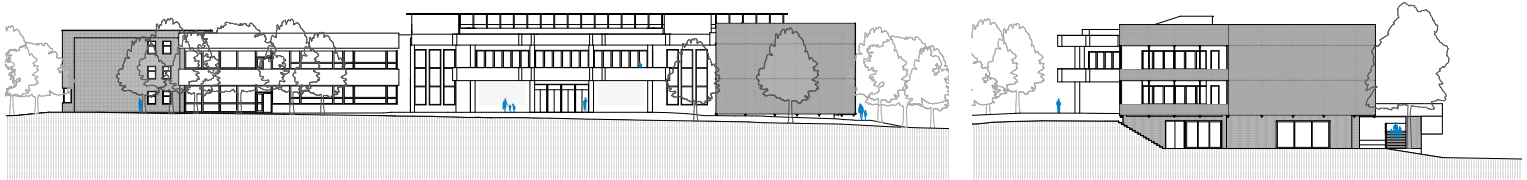


CIRKULÁRNÍ HOSPODÁŘSTVÍ

Navrhujeme proměnu z kulturního domu, neschopného reagovat na potřeby obyvatel a nesplňující ekologické ani provozní nároky na adaptabilní budovu využívající zásady udržitelné architektury. Námí navržené řešení umožňuje sázku mezi systémy, využívá stávající nosnou konstrukci a doplňuje ji o demontovatelné, snadno rozebratelné příčky z ekologického, nebo recyklovaného materiálu umožňující rychlé dispoziční opravy a technologické záležitosti odpovídající jeho potřebám.

HLAVNÍ PRINCIPY NÁVRHU

- Adaptabilní budova
- Demontovatelnost nových konstrukcí
- Práce s recyklovatelnými materiály nových konstrukcí
- Ekologické materiály
- Analýza stávajícího stavu a materiálů a znovupoužití maxima možného



ANOTACE

Pravá udržitelnost znamená nerozlučné propojení etiky a estetiky. Malé město není maloměsto. Nepohodlné dědictví se může stát rodinným stříbrem. To jsou tři základní východiska našeho návrhu.

Racionalizujeme vztah k architektuře z období socialismu: od povinné adorace přes automatické zavržení je potřeba dojít k uvážlivému zhodnocení a zachování smysluplných hodnot bez emocí. Promyšlené prolnutí původní a nové vrstvy vytváří inkluzivní a demokratickou instituci pro 21. století – městské společenské centrum.

Definujeme tři pilíře projektu:

- Udržitelnost a cirkularita
- Architektura a estetika
- Kultura a komunita

Navrhujeme:

- Kulturně, environmentálně i ekonomicky citlivou architekturu, která respektuje hodnoty minulosti a zároveň hledí do budoucnosti
- Multifunkční a nízkoprahovou instituci s celodenním provozem
- Společenské kulturní centrum a přirozené místo setkávání

Řešíme:

- Aktuální témata klimatické krize a dědictví architektury socialismu
- Inovativní přístupy cirkulárního hospodářství
- Aдекватní architektonický jazyk
- Podporu místních aktivit a komunitního života
- Identitu a současný význam kulturního domu jako typu
- Zapojení veřejnosti do procesu a celkovou otevřenost projektu

MĚSTSKÉ SPOLEČENSKÉ CENTRUM

ARCHITEKTONICKÉ ŘEŠENÍ

Architektonický koncept spočívá v respektování kvalit hlavní fasády kulturního domu a jejich citlivé doplnění současnou vrstvou. Maximálně využíváme prostorového potenciálu budovy a nerozšiřujeme zastavěnou plochu. Považujeme za podstatné, aby nebyly zprůhledněny všechny mentální vazby a vzpomínky jejích uživatelů. Proto zachováváme charakteristický výraz, ale zároveň výrazně aktualizujeme identitu budovy. Usilujeme o střídmost, ale sofistikovanou estetiku.

Klíčovým zásahem je sjednocení celého objektu (kromě hlavního vstupu) multifunkční předsazenou fasádou. Konstrukci překrývá kovová síť, po níž se mohou pnout rostliny, a pod ní dochází k zateplení stávající banální obálky. Nová vrstva přináší nové kvality – uživatelskou (balkony, ochozy, schodiště), energetickou (exteriérové stínění) i environmentální (zelená fasáda).

Materialita exteriéru je analogií stávajících materiálů a původní estetiky. Z původního kabřincového soklu se stává dlažba předprostoru a předsazenou kovovou fasádu nově podtrhuje bleděmodrý obklad navazující na interiér. Tepelnou izolaci překrývají heraklitové desky. Kompozici doplňuje bílá mozaika. Pokud možno, materiály používáme v jejich přirozenosti (kovové prvky bez nátěru, přírodní heraklit).

Z hlediska dispozičního řešení podporujeme silné prostorové stránky domu a očišťujeme jednotlivá místa na jejich podstatu. Dbáme na kvalitní propojení, jednoznačnost a snadnou orientaci. Aktivujeme všechny hrany objektu včetně střechy a navazujících veřejných prostranství.

Veřejná prostranství

Stávající předprostor kulturního domu trpí neprostupností, nepřehledností a přeplněností. Jeho kladem je množství vegetace. Proto odstraňujeme zbytečné blokující květníky a osvobozujeme stromy z betonových korzetů. Fragменты současných betonových skruží znovu využíváme jako lavičky. Materiálově navazujeme na původní zádlažbu, kterou doplňujeme postupně se rozpadající skladbou zatravněvací dlažby.

V návaznosti na nově otevřenou fasádu směrem do vnitrobloku zde vytváříme neformální pobytovou platformu před kavárnou a klubovou částí. Kultivujeme zde parkování a zklidňujeme dopravu. Zesilujeme propojení obou těchto prostorů na severní straně objektu pomocí schodiště a rampy, kde také doplňujeme vazbu na Hernychovu vilu.

Cirkulární hospodářství

Navrhujeme proměnu z kulturního domu, neschopného reagovat na potřeby obyvatel a nesplňující ekologické ani provozní nároky na adaptabilní budovu využívající zásady udržitelné architektury. Námi navržené řešení umožňuje skluz mezi systémy, využívá stávající nosnou konstrukci a doplňuje ji o demontovatelné, snadno rozebíratelné příčky z ekologického, nebo recyklovaného materiálu umožňující rychlé dispoziční úpravy a technologické zázemí odpovídající jeho potřebám.

Hlavní principy návrhu:

- Adaptabilita budovy
 - Flexibilita prostor (posuvné příčky)
 - Snadné dispoziční úpravy díky demontovatelným příčkám
- Demontovatelnost nových konstrukcí
 - Práce s deskovými prvky (heraklitové fasádní desky, dlažba, obklad sálu)
 - Montované příčky i fasáda
 - Šroubové a nýtové spoje
 - Nekombinované materiály (ne SDK)
 - Modularita prvků
- Práce s recyklovatelnými materiály nových konstrukcí
 - Dřevo, které je již použité v budově
 - Hliník recyklovatelný a recyklovaný
- Ekologické materiály
 - Celulózová tepelná izolace
 - Recyklovaný hliník
- Analýza stávajícího stavu a materiálů a znovupoužití maxima možného

PROVOZNÍ ŘEŠENÍ

Navrhujeme evoluci kulturního domu v městské společenské centrum se silnou sociálně-komunitní ambicí. Proto maximálně využíváme prostor objektu pro aktualizaci a doplnění jeho programu, na němž by se aktivně mohli/měli podílet také jeho budoucí uživatelé tak, aby mohlo vzniknout multifunkční, inkluzivní, nízkoprahové místo setkávání pro všechny od maminek s dětmi přes školáky a „normální“ občany až po seniory. Vytváříme prostory pro co nejrozmanitější škálu aktivit od oficiálních plesů či zasedání zastupitelstva třeba po keramické dílny pro nejmenší, které mohou probírat doslova od rána do noci. Proto navrhujeme čtyři funkčně nezávislé, ale doplňující se provozy: hlavní sál, salón, klubovou část s kavárnou a pobytovou střechu.

Vertikální komunikace a bezbariérovost

Bezbariérová komunikace je pro kvalitní fungování celého objektu klíčová. Z toho důvodu doplňujeme dvě nová schodiště (interiérové služební a exteriérové na střechu), prodlužujeme obě stávající schodiště (obě na střechu a jedno také do suterénu a navrhujeme výtah, který může fungovat jak pro zásobování, tak pro návštěvníky. Díky novému služebnímu schodišti se nekříží provoz vystupujících či zaměstnanců s provozem návštěvníků.

Přízemí (1.NP)

Zachováváme charakter hlavního vstupu a foyer, do jehož prostoru ovšem otevíráme obě hlavní schodiště, čímž se sem dostává světlo a vzdušnost. V nikách vedle zádveří ponecháváme jednu šatnu, místo druhé navrhujeme bar nerušící akce v sále. Obě tyto funkce mohou využívat stávající okénka do zádveří. Hlavní sál rozšiřujeme o balkonový ochoz, odkud lze sejít na terén, anebo naopak vyjít podél fasády na střechu. Prostor pod balkonem věnujeme velkorysému skladu, o jehož plochu lze sál v případě potřeby rozšířit. Zde se nachází také bezbariérová toaleta pro návštěvníky a úklidová místnost. Hlavní toalety pro veřejnost zůstávají ve své původní pozici. V neveřejné části jsou v přímé vazbě na vstup na jeviště umístěny dvě šatny pro účinkující a jejich zázemí. Z šaten je přístup na nový balkon.

Suterén (1.PP)

Aktivace podzemního podlaží přináší celému objektu zásadní kvalitu: namísto mrtvé fasády vzniká přívětivý, aktivní parter s navazujícím předprostorem v klidném zeleném vnitrobloku a krytým exteriérovým zápražím. Zde vzniká neformální klubový prostor a pravé místo pro komunitu i spolkovou a zájmovou činnost. Programová náplň se může měnit a mohla by vznikat ve spolupráci s obyvatelstvem. Může se zde odehrávat s nadsázkou cokoli od kurzů jógy přes dílny a kroužky po zimní bleší trh. Klubová část pracuje s blízkostí více škol a počítá také s možností studovny pro jejich žactvo.

Kavárna na rohu se otevírá do obou stran a oživuje budovu pro příchozí směrem od náměstí. Na prostor kavárny přímo navazuje variabilní prostor klubové části. Ten může fungovat jako jedna až čtyři nezávislé místnosti a dokáže se zcela propojit i s kavárnou jako takovou. K těmto flexibilním místnostem náleží zázemí se sklady, šatnami a toaletami. Suterén s přízemím propojuje prodloužení jednoho z hlavních schodišť a mohou tak v případě potřeby vytvořit funkční celek s hlavním sálem – nejen exteriérově.

Příjezd nákladních aut, zásobování a obsluhu zajišťuje technický vstup. Manipulační chodba umožňuje přístup do výtahu, na služební schodiště a do zázemí kavárny. Nachází se zde také velkorysý skladovací prostor s průchodem do dílny správce a přímým výstupem ven. Zbýlý prostor suterénu slouží pro technologické zázemí objektu.

Patro (2.NP)

Nejvýznamnějším prostorem druhého podlaží je modrý salónek. Úpravou dispozice posilujeme jeho význam. Bar umístujeme na osu celého prostoru naproti prosklené stěně, která oproti současnému stavu v celé své délce umožňuje výstup na balkon, kterému se tím navrácí jeho smysl. Nosná konstrukce tvoří základní rastr pro flexibilní členění prostoru. Prostory vedle schodišť využíváme pro další sklad nábytku a také zázemí a sklad baru. Oddělením salónku od vertikálních komunikací umožňujeme jeho nezávislé využívání.

Na místo původního žlutého salonku navrhujeme kancelář ředitele a jednací místnost s archivem a hygienickým zázemím. Z chodby je přístupný také sklad mobiliáře. Hlavní toalety pro veřejnost zůstávají opět ve své původní pozici, naproti nim se nachází nová bezbariérová toaleta a výtah. Ochoz hlavního sálu a místnost režie zůstávají v principu beze změny, doplňujeme ovšem exteriérový balkonový ochoz v rámci nového pláště budovy.

Střecha

Zpřístupnění části ploché střechy využívá potenciál budovy a je v souladu s jejím veřejným programem a etikou. Prostor pro veřejnost tvoří dvě dřevěné paluby lemované zelení: menší je relaxační a pobytová s výhledem, větší poskytuje místo pro náročnější aktivity, a kromě pobytu ve střešní krajině a odpočinku umožňuje aktivity pod širým nebem jako letní kino, sport, slavnosti a programy rozšiřující program v hlavním sále či salónu.

Na střechu lze vyjít po dvou hlavních interiérových schodištích, anebo vyjet výtahem. Všechny tři tyto komunikace

propojuje krytá kolonáda tvořící záda hlavnímu pobytovému prostoru. Alternativně sem vede také exteriérové schodiště v rámci nového opláštění budovy. Vyšší část střechy nad sálem není přístupná veřejnosti a slouží pro umístění technologií.

Vize pro Poprad a budoucí rozvoj území

Nové městské společenské centrum a Hotel Poprad by si neměly konkurovat, ale smysluplně se doplňovat. K demokratické a kulturně-společenské funkci centra navrhujeme posílit charakter komerční vybavenosti Popradu – tak vzniká multifunkční prostor pro komunitu a prostor pro podporu místních podnikatelů. Pro zjednodušení lze oba objekty rozlišit jako „kultura“ a „služby“. Budoucí rekonstrukci Popradu bychom navrhovali na základě stejných principů jako tento projekt. Konkrétní vize úprav a programu je následující:

- Zachování krátkodobého ubytování v současných prostorách a zároveň zvýšení jeho úrovně
- Přesun restaurace do přízemí s přímou vazbou na exteriér
- Prostor pro drobný obchod a služby v suterénu navazující na aktivovanou a otevřenou fasádu kulturního domu a její předprostor
- Vznik variabilního a adaptovatelného prostoru pro podporu podnikání (coworking, provozovny, kanceláře, služby) v patře ve vazbě na salón v sousedním objektu

Na sousedícím pozemku uvnitř vnitrobloku se nachází jídelna určená k demolici. Vzhledem k jeho pozici a blízkosti školních institucí zde jako vhodné budoucí využití navrhujeme internát, případně městské bydlení. Prostor pro studenty podporuje také synergie s centrem. Bydlení obecně zde má klidné prostředí a dobrou dostupnost.

Zapojení veřejnosti a otevřený proces

Dům by měl být otevřený všem a je proto důležité, aby byly občané města zapojeni do projektu již od začátku a měli tak možnost jej přijmout za svůj. Celý proces může začít dočasnými, tranzitorními aktivitami, které rozvinou komunitu i kulturní život okolo domu. Iniciační projekty celého procesu rekonstrukce mohou tedy navázat ihned po ukončení soutěže. Otevření foyer s prezentací vítězného návrhu, uspořádání trhu na zpevněné ploše za kulturním domem, zaktivování 1PP otevřením dílny a vytvořením na jejím místě pop-up kavárny. Jedná se především o levné a rychle aplikovatelné intervence, které mohou být tvořeny místní komunitou, městem, nebo například žáky místních středních (uměleckých) škol.

Aktivace občanů a jejich participace v nově zpřístupněných prostorech by měla vést k tvorbě nového programu salónek a klubovny a navázat s ním i na stávající a zažité aktivity v domě. Lidé si vytvoří vlastní fungování domu a s tím i místo, kde chtějí trávit čas všichni napříč generacemi.

ŘEŠENÍ INTERIÉRU

Uchováváme paměť místa a vycházíme z původní estetiky, kterou aktualizujeme a doplňujeme současným výrazem, aby společně vytvořily nadčasový celek. V různé formě zachovááme maximum smysluplných prvků. Původní kamennou dlažbu foyer transformujeme do nové dlažby a díky tomuto zvětšení její plochy můžeme sjednotit podlahu ve všech hlavních, veřejnosti přístupných plochách. Některé prvky zůstávají repasované ke svému původnímu účelu a na původním místě (umělecká díla, svítidla, či šatní tyče), jiné jsou transformovány pro jinou funkci na jiném místě (modrý obklad salónek vytvářející nové dělicí příčky na toaletách).

Hlavní sál

Tmavě hnědou barevnost doplňujeme a ožívujeme komplementární modrou. Repasujeme původní podlahu a otopná tělesa. Z původního obkladu stěn vzniká laťování na pohltivém podkladu. Materiály mají strukturu i hloubku a budou podporovat kvalitní akustiku. Prostor osvětluje nový rastr kulatých svítidel, který sálu dodává čerstvý vzhled a rytmus. Přímé tepelné zisky a světlo odstíní exteriérové stínění, úplné zatmění vyřeší v případě potřeby vnitřní závěsy.

Foyer

Hodnotné prvky tvořící identitu místa zachovááme – zejména se jedná o svítidla, šatní tyče, základní dispozici či tmavě dřevěný obklad. Doplňujeme do pohledu lehce odrazivou kovovou plochu, která podtrhuje původní lustr. Transformovaná původní podlahu posiluje důstojnost prostředí a zároveň jej ožívuje o aktuální estetiku. Rozšíření prostoru o schodiště přináší do foyer světlo a prvek bílé mozaiky, který se objevuje také v exteriéru.

Kavárna a klubová část

Veřejnosti nově otevřený suterén bude pracovat s méně formální a více současnou estetikou. Možností je využití více low-cost materiálů a případně i DIY principů.

TECHNOLOGICKÝ KONCEPT

Energetická koncepce počítá se systémem „aktivních“ a „pasivních“ prvků. Základem pasivních principů je kvalitní tepelně izolační obálka budovy, která uvažuje se zateplením pomocí heraklitu a celulózové izolace, výměnou okenních a dveřních otvorů, lokální popínavou zelení a účinným exteriérovým stíněním, jakožto součást ocelové předsazené konstrukce. Vše doplněno o zelené části střechy pro příjemnější mikroklima a přirozené odpařování vody. Návrh zvažuje předchlazování hlavního sálu pomocí přirozeného proudění vzduchu (větrání horní řadou prosklení), případně doplněné o nucený přímý odtah nad střechu.

Mezi aktivní energetické principy řadíme zejména fotovoltaické a fototermické panely, kterým věnujeme celou zvýšenou část střechy nad hlavním sálem s nestíněnou orientací na jih. Energie fotovoltaické elektrárny bude ukládána do systému baterií pro pozdější využití, přebytky pak vráceny do sítě. Solární kolektory budou využívány pro ohřev teplé vody. Střechu dále využíváme pro osazení sérií vzduchových tepelných čerpadel. Koncepce dále zahrnuje sběr dešťové vody ze střechy pro závlahu a zálivku zeleně. Systém lze doplnit o úpravu vody – z akumulární nádrže by byla voda zavedena zpět do objektu k předčištění a znovuvyužití pro úklid, splachování a jiné užitkové účely. Cílem tohoto koloběhu dešťové vody objektem je zajistit minimalizaci spotřeby pitné vody pro jiné než hygienické účely.

Pasivní energetické principy

- Zateplení fasády
- Výměna okenních otvorů
- Zelená střecha a zelená fasáda
- Exteriérové stínění
- Systém předchlazování a větrání

Aktivní energetické principy

- Fotovoltaická elektrárna (+ ukládání energie do baterií)
- Solární kolektory (ohřev teplé vody)
- Tepelná čerpadla (vzduch voda)
- Sběr dešťové vody (zálivka a splachování)

TABULKA BILANCÍ

	m2	materiál	m2	materiál
HPP rekonstrukce	2825		3501	
HPP demolice				
HPP přístavby				
Plocha fasád - KZS	982			
Plocha fasád - sklo včetně oken	459			
Plocha fasád - obklad	739	HERAKLIT		
Plocha fasád - obklad	157	KERAMIKA		
Plocha fasád - obklad	86	KÁMEN		
VENKOVNÍ ÚPRAVY				
Zpevněné plochy venkovní pojížděné	571		587	
Zpevněné plochy venkovní - chodníky	1560		2537	
Nezpevněné plochy	382		3170	
Plochy ponechané bez úpravy	0		0	
Celková plocha řešeného území	2514		6287	

LEGENDA

pole určená pro vyplnění – projektová část

pole určená pro vyplnění – ideová část

HPP – hrubá podlažní plocha

KZS – kontaktní zateplovací systém

INVENTÁŘ ZNOVU VYUŽITELNÝCH PRVKŮ A MATERIÁLŮ

CO	KDE	KOLIK	CO S TÍM
mozaika	po stranách vstupních dveří	2 x	zachovat na místě
kamenný obklad	východní fasáda + balkóny		vyčistit, vhodně doplnit, znovu použít
vstupní dveře	východní fasáda	4 x	recyklace Al
obklad sloupů	východní fasáda		vyčistit, vhodně doplnit, znovu použít
betonové skruže	prostranství před domem		rozřezat, znovu použít jak exteriérové lavice a hrací prvky
stropní svítidla	zádveří	30 x	repasováno a znovu použito na stejném místě
hliníková okna	celý dům		recyklace Al
plastová okna	1PP		stavební bazar
dveře do shodiště	1NP + 2NP	4 x	recyklace Al
dřevěné obložení stěn	zádveří	56 m2	repasováno a znovu použito na stejném místě
dlažba	zádveří + foyer	250 m2	bude rozbita a použita jako základ pro novou velkoformátovou dlažbu pro společné prostory domu
úniková světla	celý dům		repasována a znovu použita na stejných místech
okno na prodej lístků	zádveří	2 x	repasováno a znovu použito na stejném místě
dřevěné dveře s kovovým detailem	foyer - sál	8 x	repasována a znovu použita na stejném místě
lustr	foyer	1 x	repasován a znovu použit na stejném místě
stropní svítidla	foyer	100 x	repasována a znovu použita na stejném místě
zrcadla	foyer	24 panelů	repasována a znovu použita na různých místech
šatní věšáky	šatna	8 x	repasovány a znovu použity na jiném místě
dřevěné obložení stěn	foyer	28 m2	repasováno a znovu použito
závěsy	sál		recyklace
dřevěné obložení stěn	sál	562,5 m2	repasováno a znovu použito
dřevěné obložení stropu	sál	460 m2	repasováno a znovu použito
dřevěné obložení stěn	sál - balkon	210 m2	repasováno a znovu použito
úniková světla	sál	12 ks	repasováno a znovu použito na stejném místě
dřevěné vlysy	sál	460 m2	repasováno a znovu použito na stejném místě
obklad stupnic schodů	1NP - 2NP		zůstává na stejném místě
dlažba na podestách	schodišťové chodby	38 m2	bude rozbita a použita jako základ pro novou velkoformátovou dlažbu pro společné prostory domu
dřevěné obložení stěn	modrý salónek	50 m2	repasováno a znovu použito
dřevěné vlysy	modrý a žlutý salónek	167 m2	repasováno a znovu použito
chromová tyč	sál - balkon		repasováno a znovu použito na stejném místě
dřevěné obložení stěn	chodba 2NP	23 m2	repasováno a znovu použito
kabřincový obklad	sokl západní a severní fasády		bude rozdrčen a použit při výrobě dlažby pro prostranství za domem
úchytky k vestavným skříním	chodby 1NP + 2NP		repasováno a znovu použito