

Městský úřad Ústí nad Orlicí

stavební úřad

Č.j.: MUUO/3371/2025/SÚ/Fo
Číslo spisu: 1022/2025
Spisová značka: SÚ-SSR-FO/1022/2025
Poč. listů: 7
Poč. příloh: 1
Poč. lis. př.: 2

Oprávněná úř. osoba: Marta Folková
Tel: 465 514 261
E-mail: folkova@muuo.cz
Datum: 21. února 2025
Místo: Ústí nad Orlicí

ROZHODNUTÍ

POVOLENÍ STAVBY

VÝROKOVÁ ČÁST

Stavební úřad Městského úřadu Ústí nad Orlicí, jako obecní stavební úřad věcně a místně příslušný podle ust. § 30 odst. 1 písm. f) a odst. 3 písm. a) ve spojení s ust. § 330 odst. 1 a 3 zákona č. 283/2021 Sb., stavební zákon, ve znění pozdějších předpisů (dále jen „stavební zákon“), a ust. § 11 odst. 1 písm. b) zákona č. 500/2004 Sb., správní řád, ve znění pozdějších předpisů (dále jen „správní řád“), v řízení o žádosti o povolení stavby nebo zařízení dle přílohy č. 3 vyhlášky č. 149/2024 Sb., o provedení některých ustanovení stavebního zákona, v platném znění, kterou dne 08.12.2024 (doplněna dne 19.01.2025, 22.01.2025 a 14.02.2025) podal Emil Melkus, 10.02.1964, Čičová 18, Čermná nad Orlicí, 517 41 Kostelec nad Orlicí, zastoupený na základě plné moci Leošem Wencelem, 10.06.1971, Rychnovská 313, Kokonín, 468 01 Jablonec nad Nisou 8 (dále jen „stavebník“), posoudil v souladu s ustanovením § 193 stavebního zákona předložený záměr, a na základě toho podle ust. § 195 a ve spojení s ust. § 212 stavebního zákona vydává ve zrychleném řízení

povolení

záměru stavby - **Z/2024/89874 - rodinný dům v Sopotnici** na pozemcích poz. p. č. 943/2 (trvalý travní porost), 943/3 (trvalý travní porost) a 3049/2 (ostatní plocha) v katastrálním území Sopotnice (dále jen „stavba“).

Popis stavby:

Rodinný dům je navržen půdorysu do tvaru čtverce o straně 7 x 7 m, zastřešený je sedlovou střechou, je jednopodlažní, nepodsklepený, maximální výška střechy je cca 5,5 m od upraveného terénu, fasáda je tvořena pohledovými panely bílé barvy, dále plastovými okny a vstupními dveřmi, střešní krytina je z panelů s povrchem z hliníkového falcovaného plechu černé barvy.

Dům bude vytápěn elektrickými podlahovými rohožemi a doplňkovým zdrojem budou krbová kamna s teplovodním výměníkem.

Na pitnou vodu bude dům napojen na veřejný vodovod na poz.p.č. 3049/2 v k.ú. Sopotnice.

Splašková voda bude svedena do nepropustné jímky na vyvážení o objemu 9 m³.

Dešťová voda bude jímána do akumulární nádrže o objemu 2 m³, odkud bude následně čerpána a využívána na závlahu zatravněné části pozemku.

Pro provedení stavby se stanovují tyto podmínky:

1. Stavba bude provedena podle projektové dokumentace ověřené ve stavebním řízení, kterou vypracoval Ing. Leoš Wencel, autorizovaný inženýr pro pozemní stavby, ČKAIT 0501096. Případné změny nesmí být provedeny bez předchozího povolení stavebního úřadu. Projektant odpovídá za správnost, celistvost, úplnost a bezpečnost stavby provedené podle této projektové dokumentace a její proveditelnost, jakož i za technickou a ekonomickou úroveň projektu, technologického zařízení včetně vlivů na životní prostředí.
2. Budou dodrženy podmínky stanovené v jednotném environmentálním stanovisku Městského úřadu Ústí nad Orlicí, odbor životního prostředí ze dne 09.10.2024 vydaným pod č. j. MUUO/76257/2024/ŽP/Vel: Městský úřad Ústí nad Orlicí, odbor životního prostředí, jako příslušný orgán ochrany zemědělského půdního fondu (dále též „OZPF“) podle § 13 odst. 1 písm. a) a podle § 15 písm. k) zákona č. 334/1992 Sb., o ochraně zemědělského půdního fondu, ve znění pozdějších předpisů (dále jen „zákon o ZPF“) a podle § 136 odst. 1 zákona č. 500/2004 Sb., správní řád, ve znění pozdějších předpisů, vydává podle § 9 odst. 1, v souladu s ustanovením § 9 odst. 8 zákona o ochraně ZPF **souhlasné stanovisko k trvalému odnětí zemědělské půdy ze zemědělského půdního fondu pro nezemědělské účely** z důvodu výstavby rodinného domu a zpevněných ploch na pozemku:

Pozemek čpp.	Katastrální území	Výměra záboru v m ²	Výměra pozemku v m ²	BPEJ	Třída ochrany	Druh pozemku
943/3	Sopotnice	162	663	7.44.10	II.	trvalý travní porost

V souladu s ust. § 9 odst. 8 písm. d) zákona o ochraně ZPF vymezuje OZPF orientačně odvody za odnětí zemědělské půdy ze ZPF ve výši 7.218,70 Kč.

Odvod byl vypočítán podle části D zákona č. 334/1992 Sb., o ochraně zemědělského půdního fondu, ve znění pozdějších předpisů a podle přílohy č. 4 vyhlášky č. 441/2013 Sb., oceňovací vyhláška, ve znění pozdějších předpisů a podle vyhlášky č. 48/2011 Sb., o stanovení tříd ochrany, ve znění pozdějších předpisů. Výpočet: Plocha odnětí (zastavěná a zpevněná plocha podle projektové dokumentace) x cena za 1 m² x koeficient pro třídu ochrany x Faktory životního prostředí, které budou negativně ovlivněny odnětím půdy ze zemědělského půdního fondu a ekologické váhy těchto vlivů:

162 x 5,57 x 8 x 1 = 7.218,72 (předběžná výše odvodu je 7.218,70 Kč).

V souladu s ust. § 9 odst. 8 zákona o ZPF bude konečná výše odvodu stanovena podle § 11 odst. 2 zákona o ZPF, podle kterého o výši odvodu za odnětí zemědělské půdy ze ZPF rozhodne příslušný orgán ochrany ZPF obecního úřadu obce s rozšířenou působností podle přílohy k zákonu o ochraně ZPF po zahájení realizace záměru.

Při rozhodování o odvodech orgán ochrany zemědělského půdního fondu vychází z právního stavu ke dni nabytí právní účinnosti prvního povolení aktu vydaného ve věci podle jiných právních předpisů, případně rozhodnutí o souhlasu.

OZPF stanovuje podle § 9 odst. 8 zákona o ZPF podmínky nezbytné k zajištění ochrany zemědělského půdního fondu:

- a) Hranice trvalého odnětí zemědělské půdy bude před započítáním prací vytyčena v terénu. Odnímaná plocha zemědělské půdy bude zabezpečena tak, aby nedocházelo k poškozování okolní zemědělské půdy.
- b) Realizací nedojde k narušení organizačního uspořádání okolních zemědělských pozemků a k omezení jejich přístupnosti. V případě negativního dotčení okolních zemědělských pozemků a zemědělských účelových komunikací bude neprodleně zajištěna odpovídající náhrada.
- c) Budou minimalizovány negativní dopady předmětné akce na hydrologické a odtokové poměry v dotčeném území. Při zásahu stavby do stávajícího systému meliorací budou provedena následná opatření k zajištění a udržení jeho funkčnosti.
- d) Na trvale odnímané části pozemku čpp. 943/3 v kat. území Sopotnice o celkové výměře 162 m² bude provedena skrývka svrchních kulturních vrstev půdy (ornice a podorničí) o objemu 32,3 m³ ornice a podorničí o mocnosti 0,20 m, stanovené na základě pedologického průzkumu. Veškerá sejmutá zemina z trvalého záboru bude rovnoměrně rozprostřena na zemědělské pozemky, ze kterých byla sejmuta mimo dočasný a trvalý zábor dané akce, konkrétně na pozemek čpp. 943/3 v kat. území Sopotnice v minimální možné mocnosti.
- e) Skrytá zemina bude uložena a ošetřována tak, aby nedocházelo k jejímu znehodnocování stavební činností, erozí, zaplevelováním a odcizováním do doby jejího zpětného rozprostření na nezastavěných částech pozemku. O činnostech souvisejících se skrývkou svrchních kulturních vrstev půdy, jejich dočasným uložením, ošetřováním a využitím bude veden protokol (pracovní deník), v němž budou uváděny veškeré skutečnosti nezbytné pro posouzení správnosti, úplnosti a účelnosti využívání těchto zemin podle ust. § 14 odst. 5 vyhlášky č. 271/2019 Sb., o stanovení postupů k zajištění ochrany zemědělského půdního fondu. Deník bude při případné kontrole dodržování podmínek tohoto souhlasu předložen orgánu ochrany ZPF.
- f) V souladu s § 11 odst. 4 zákona o ZPF je povinný k platbě odvodů povinen orgán ochrany zemědělského půdního fondu příslušnému k rozhodnutí o odvodech doručit kopii pravomocného rozhodnutí, pro které je souhlas s odnětím podkladem, a to do 6 měsíců ode dne jeho platnosti a písemně oznámit zahájení realizace záměru, a to nejpozději 15 dnů před jejím zahájením.
- g) Plán vhodných opatření pro naplnění veřejného zájmu na zadržení vody v krajině na pozemku čpp. 943/3 v kat. území Sopotnice: Dešťové vody ze střechy navrhovaného objektu budou likvidovány vsakováním ve vsakovacím objektu na pozemku stavby.

3. Bude dodrženo požárně bezpečnostní řešení stavby, které je součástí projektové dokumentace stavby.
4. Při provádění stavby je nutno dodržovat předpisy týkající se bezpečnosti práce a ochrany zdraví při práci na staveništi, zejména zákon č. 309/2006 Sb., kterým se upravují další požadavky bezpečnosti a ochrany zdraví při práci v pracovněprávních vztazích a o zajištění bezpečnosti a ochrany zdraví při činnosti nebo poskytování služeb mimo pracovněprávní vztahy (zákon o zajištění dalších podmínek bezpečnosti a ochrany zdraví při práci); nařízení vlády č. 591/2006 Sb. o bližších minimálních požadavcích na bezpečnost a ochranu zdraví při práci na staveništích; nařízení vlády č. 362/2005 Sb. o bližších požadavcích na bezpečnost a ochranu zdraví při práci na pracovištích s nebezpečím pádu z výšky nebo do hloubky; nařízení vlády č. 101/2005 Sb. o podrobnějších požadavcích na pracoviště a pracovní prostředí; vyhláška č. 48/1982 Sb., kterou se stanoví základní požadavky k zajištění bezpečnosti práce a technických zařízení.
5. Stavba bude dokončena nejpozději 30.12.2027.

6. Budou dodrženy podmínky uvedené ve vyjádření o existenci energetického zařízení společnosti ČEZ distribuce, a. s., IČ 24729035, Teplická 874/8, 405 02 Děčín vydaným pod značkou 0102224798 dne 009.10.2024 a ve vyjádření k projektové dokumentaci ke stavbě ze dne 15.07.2024 pod značkou 001150368680.
7. Budou dodrženy podmínky stanoviska z pohledu dotyku na plynárenská zařízení společnosti GasNet Služby, s. r. o., IČ 27935311, Plynárenská 499/1, 657 02 Brno ze dne 25.11.2024 vydaným pod značkou 5003121377.
8. Budou dodrženy podmínky stanovené ve vyjádření o existenci sítě společnosti Vodovody a kanalizace Jablonné nad Orlicí, a.s., IČ 48173398, Slezská 350, 564 01 Jablonné nad Orlicí ze dne 17.01.2025 pod čj.: UO/JD/25/0143.
9. Stavebník zajistí vytyčení prostorové polohy stavby oprávněným zeměměřičem.
10. Stavebníkovi se ukládá v souladu s § 153 stavebního zákona, aby pro stavbu byly použity jen takové výrobky, materiály a konstrukce, jejichž vlastnosti z hlediska způsobilosti stavby pro navržený účel zaručují, že stavba při správném provedení a běžné údržbě po dobu předpokládané existence splňuje požadavky na mechanickou odolnost a stabilitu, požární bezpečnost, hygienu, ochranu zdraví a životního prostředí, bezpečnost při udržování a užívání stavby, ochranu proti hluku a na úsporu energie a ochranu tepla.
11. Stavebník je vázán povinnostmi, které mu jsou stanoveny v § 160 stavebního zákona.
12. Stavebník je povinen dle § 160 odst. 2 písm. c) nahlásit zahájení stavby a název a sídlo stavebního podnikatele, který bude stavbu provádět.
13. Před zahájením stavby bude v souladu s ustanovením § 160 odst. 2 písm. d) na viditelném místě u vstupu na staveniště umístěn štítek obsahující identifikační údaje o stavbě, který obdrží stavebník po právní moci stavebního povolení. Štítek bude chráněn před povětrnostními vlivy, aby údaje na něm uvedené zůstaly čitelné, a bude ponechán na místě až do dokončení stavby, případně do vydání kolaudačního rozhodnutí.
14. Stavebník oznámí stavebnímu úřadu fáze výstavby pro kontrolní prohlídky stavby:
 - provedení základové konstrukce
 - uzavření hrubé stavby.
15. Investor je povinen vést přehledně stavební deník v souladu s § 166 stavebního zákona. Obsahové náležitosti stavebního deníku a způsob jeho vedení stanoví prováděcí předpis – příloha č. 12 vyhlášky č. 131/2024, o dokumentaci staveb.
16. V souladu s ustanovením § 230 odst. 2 zákona č. 283/2021 Sb., stavební zákon, lze stavbu, která nevyžaduje kolaudační rozhodnutí užívat ihned po dokončení, a to pouze v souladu s účelem vymezeným v povolení stavby. Dokončení stavby je stavebník povinen neprodleně oznámit stavebnímu úřadu podle § 230 odst. 3 stavebního zákona.

Účastníkem je dle § 27 odstavce 1 písmeno a) zákona č. 500/2004 Sb., správní řád, ve znění pozdějších předpisů (dále jen "správní řád"):

- Emil Melkus, 10.02.1964, Čičová 18, Čermná nad Orlicí, 517 41 Kostelec nad Orlicí.

ODŮVODNĚNÍ

Dne 08.12.2024 obdržel stavební úřad žádost o povolení stavby nebo zařízení Z/2024/89874 - rodinný dům v Sopotnici na pozemcích poz. p. č. 943/2 (trvalý travní porost), 943/3 (trvalý travní porost) a 3049/2 (ostatní plocha) v katastrálním území Sopotnice, kterou podal Emil Melkus, 10.02.1964, Čičová 18, Čermná nad Orlicí, 517 41 Kostelec nad Orlicí, zastoupený na základě plné moci Leošem Wencelcem, 10.06.1971, Rychnovská 313, Kokonín, 468 01 Jablonec nad Nisou 8. Dne 19.01.2025, 22.01.2025 a 14.02.2025 žadatel tuto žádost o povolení doplnil o chybějící podklady pro posouzení záměru.

Povolení stavby je vydáno jako první úkon stavebního úřadu v řízení, jelikož stavebník dle ust. § 212 stavebního zákona o vydání rozhodnutí ve zrychleném řízení požádal.

Stavební úřad do okruhu účastníků řízení ve smyslu § 182 stavebního zákona zahrnul:

- a) stavebníka (*Emila Melkuse, 10.02.1964, Čičová 18, Čermná nad Orlicí, 517 41 Kostelec nad Orlicí, zastoupeného na základě plné moci Leošem Wencelcem, 10.06.1971, Rychnovská 313, Kokonín, 468 01 Jablonec nad Nisou 8*),
- b) obec, na jejímž území má být záměr uskutečněn (*Obec Sopotnice, Sopotnice 273, 561 15 Sopotnice*),
- c) vlastník pozemku nebo stavby, na kterých má být záměr uskutečněn, nebo ten, kdo má jiné věcné právo k tomuto pozemku nebo stavbě (*ČEZ Distribuce, a. s., Teplická 874/8, Děčín IV-Podmokly, 405 02 Děčín 2; GasNet Služby, s.r.o., Plynárenská 499/1, Zábřovice, 602 00 Brno 2; Vodovody a kanalizace Jablonné nad Orlicí, a.s., Slezská 350, 561 64 Jablonné nad Orlicí a Obec Sopotnice, Sopotnice 273, 561 15 Sopotnice*).
- d) osoby, jejichž vlastnické nebo jiné věcné právo k sousedním pozemkům nebo stavbám na nich může být rozhodnutí o povolení záměru přímo dotčeno (*Miroslava Kubalová, Sopotnice 126, 561 15 Sopotnice; Jana Novotná, Sopotnice 372, 561 15 Sopotnice a Obec Sopotnice, Sopotnice 273, 561 15 Sopotnice*).

Povolení stavby je vydáno ve zrychleném řízení, protože stavebník o to požádal a

- a) obec, na jejímž území má být stavba nebo zařízení uskutečněna, má vydán územní plán,
- b) nejde o záměr EIA,
- c) nejde o záměr vyžadující povolení výjimky nebo stanovení odchylného postupu podle zákona o ochraně přírody a krajiny,
- d) stavba splňuje požadavky uvedené v § 193 stavebního zákona,
- e) stavebník doložil souhlasy všech účastníků řízení se záměrem, vyznačené na situačním výkresu dokumentace.

Posouzení stavebního úřadu:

Stavební úřad posoudil záměr podle § 193 stavebního zákona, a zjistil, že jeho uskutečněním nebo užíváním nejsou ohroženy zájmy chráněné stavebním zákonem, předpisy vydanými k jeho provedení a zvláštními předpisy. Projektová dokumentace stavby splňuje obecné požadavky na výstavbu. Stavební úřad v průběhu řízení neshledal důvody, které by bránily povolení stavby.

Stavební úřad rozhodl, jak je uvedeno ve výroku rozhodnutí, za použití ustanovení právních předpisů ve výroku uvedených.

POUČENÍ

Proti tomuto rozhodnutí se lze odvolat ke Krajskému úřadu Pardubického kraje, odboru majetkovému, stavebního řádu a investic, a to do 15 dnů ode dne jeho doručení podáním u zdejšího správního orgánu. Lhůta pro podání odvolání se počítá ode dne následujícího po doručení písemného vyhotovení rozhodnutí, nejpozději však po uplynutí desátého dne ode dne, kdy bylo nedoručené a uložené rozhodnutí připraveno k vyzvednutí.

Odvolání musí mít náležitosti uvedené v § 37 odst. 2 správního řádu a musí obsahovat údaje o tom, proti kterému výroku rozhodnutí směřuje, v jakém rozsahu ho napadá a v čem je spatřován rozpor s právními předpisy nebo nesprávnost výroku nebo řízení, jež mu předcházelo. Odvolání jen proti části Odůvodnění je nepřipustné (dle § 82 odst. 1 a 2 správního řádu).

Včas podané a přípustné odvolání má dle ust. § 85 odst. 1 správního řádu odkladný účinek.

Odvolání se podává s potřebným počtem stejnopisů tak, aby jeden stejnopis zůstal správnímu orgánu a aby každý účastník dostal jeden stejnopis. Nepodá-li účastník potřebný počet stejnopisů, vyhotoví je správní orgán na náklady účastníka (dle § 82 odst. 2 správního řádu).

Stavebník je povinen štítek před zahájením stavby umístit na viditelném místě u vstupu na staveniště a ponechat jej tam až do dokončení stavby.

Stavba nesmí být zahájena, dokud stavební povolení nenabude právní moci.

Stavební povolení pozbývá platnosti, jestliže stavba nebyla zahájena do 2 let ode dne, kdy nabylo právní moci. Dobu platnosti stavebního povolení může stavební úřad prodloužit na odůvodněnou žádost stavebníka podanou před jejím uplynutím. Podáním žádosti se staví běh lhůty platnosti stavebního povolení. Stavební povolení pozbývá platnosti též dnem, kdy stavební úřad obdrží oznámení stavebníka o tom, že od provedení svého záměru upouští; to neplatí, jestliže stavba již byla zahájena.

Petr Marčík
vedoucí stavebního úřadu

Marta Folková
oprávněná úřední osoba

Příloha:

- situační výkres a pohledy stavby (zmenšeno)

Správní poplatek:

Správní poplatek podle zákona č. 634/2004 Sb., o správních poplatcích, ve znění pozdějších předpisů, stanovený podle položky 18 odst. 1 písm. a) sazebníku výše uvedeného zákona ve výši 5 000,- Kč byl uhrazen dne 22.01.2025 pod VS 91810008142.

Tato písemnost musí být vyvěšena po dobu 15 dnů.

Vyvěšeno dne: Sejmuto dne:

Doručí se:

Stavebník

Datová schránka:

Leoš Wencel, Rychnovská 313, Kokonín, 468 01 Jablonec nad Nisou 8, DS: FO, e92irzz

Účastníci řízení

Miroslava Kubalová, Sopotnice 126, 561 15 Sopotnice

Jana Novotná, Sopotnice 372, 561 15 Sopotnice

Tomáš Vávra, Sopotnice 372, 561 15 Sopotnice

Datová schránka:

Obec Sopotnice, Sopotnice 273, 561 15 Sopotnice, DS: OVM, ygzb7sh

ČEZ Distribuce, a. s., Teplická 874/8, Děčín IV-Podmokly, 405 02 Děčín 2, DS: PO, v95uqfy

GasNet Služby, s.r.o., Plynárenská 499/1, Zábřdovice, 602 00 Brno 2, DS: PO, jnnyjs6

Vodovody a kanalizace Jablonné nad Orlicí, a.s., Slezská 350, 561 64 Jablonné nad Orlicí, DS: PO, wr5uy77

Dotčené orgány (doporučeně)

Městský úřad Ústí nad Orlicí, odbor ŠKT, Sychrova 16, 562 24 Ústí nad Orlicí

Městský úřad Ústí nad Orlicí, odbor ŽP, Sychrova 16, 562 24 Ústí nad Orlicí

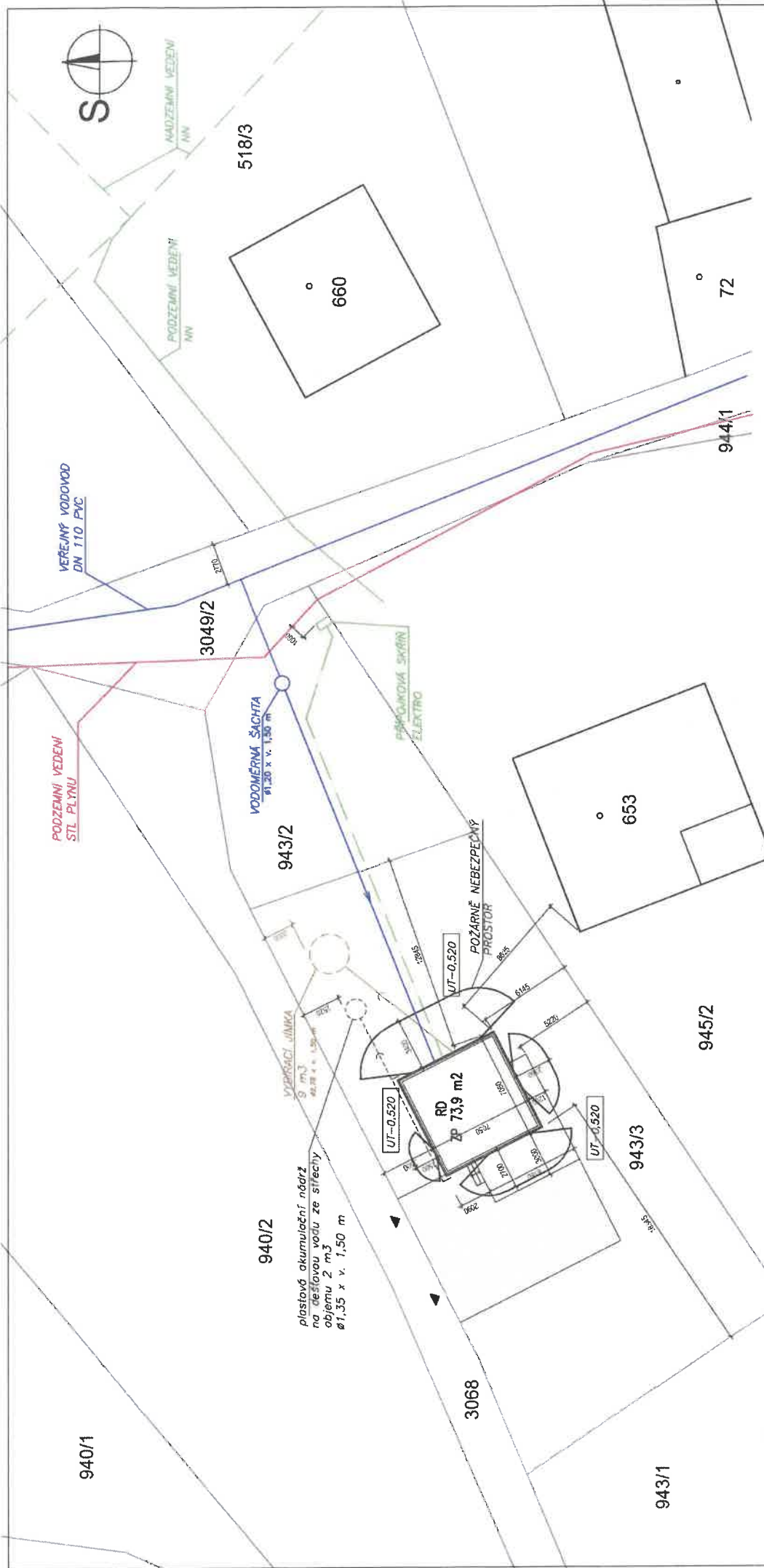
Datová schránka:

Krajská hygienická stanice Pardubického kraje se sídlem v Pardubicích, Mezi Mosty 1793, Bílé Předměstí, 530 03 Pardubice 3, DS: OVM, 23wai86

Obecní úřad Sopotnice, Sopotnice 273, 561 15 Sopotnice, DS: OVM, ygzb7sh

K vyvěšení na úřední desce

Městský úřad Ústí nad Orlicí, Sychrova 16, 562 24 Ústí nad Orlicí



POZNÁMKA:
 VEŠKERÉ DEŠŤOVÉ VODY BUDOU LIKVIDOVÁNY NA POZEMKU STAVEBNÍKA
 FINÁLNÍ TERÉN BUDE UPRAVEN TAK, ABY
 NEDOCHÁZELO K VYTĚKÁNÍ DEŠŤOVÝCH VOD
 MIMO POZEMEK STAVEBNÍKA
 VEŠKERÉ SÍTĚ JSOU ZAKRESLENY ORIENTAČNĚ, PŘED ZAHÁJENÍM ZEMNÍCH PRACÍ
 JE NUTNO PŘIZVAT ZASTUPCE VŠECH SPRÁVCŮ PODZEMNÍCH A NADZEMNÍCH
 VEDENÍ K JEJICH PŘESNĚMU VYTÝČENÍ
 PŘI PROVÁDĚNÍ PŘÍPOJEK JE TŘEBA DODRŽET NORMU ČSN 73 6005 -
 - PROSTOROVÁ ÚPRAVA VEDENÍ TECHNICKÉHO VYBAVENÍ

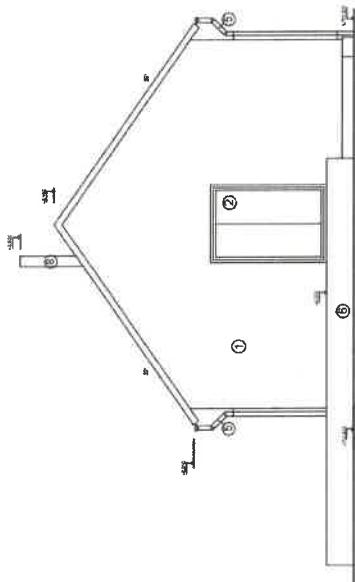


- LEGENDA:**
- HLAVNÍ DOMOVNÍ VEDENÍ ELEKTRO CYKY 4x0,16, CYKY-0 3x3,5 (H00)
 - VODOVODNÍ PŘÍPOJKA - PE 100 d32
 - PŘÍPOJKA SPLAŠKOVÉ KANALIZACE PVC KG DN 150
 - RD
 - RODINNÝ DŮM ... ZP 73,9 m2
 - ZPEVNĚNÁ PLOCHA ... 87,5 m2
 - KATASTRÁLNÍ HRANICE POZEMKŮ
 - VSTUP A VJEZD NA POZEMEK

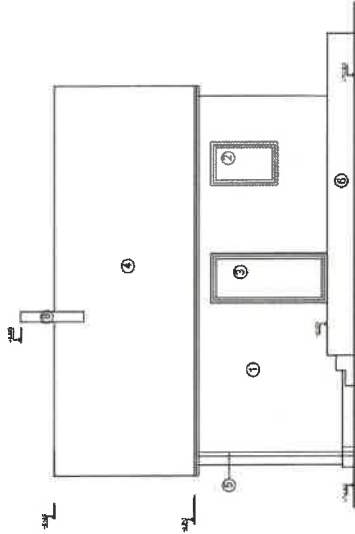
±0,000 ... 353,52
 MAXIMÁLNÍ VÝŠKA HŘEBENE NAD UT ... cca 5,7 m

RODINNÝ DŮM	STAVEBNÍK - EMIL MELKUS	SITUAČNÍ VÝKRES ŠIRŠÍCH VZTAHŮ
p.č. 943/2 a 943/3, k.ú. SOPOTNICE	M 1:250	PŘÍLOHA C.1

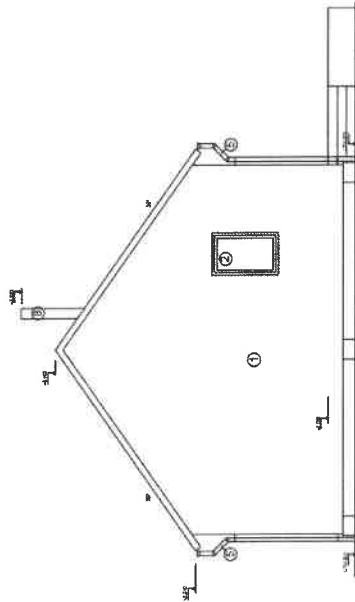
POHLED JIHOVÝCHODNÍ



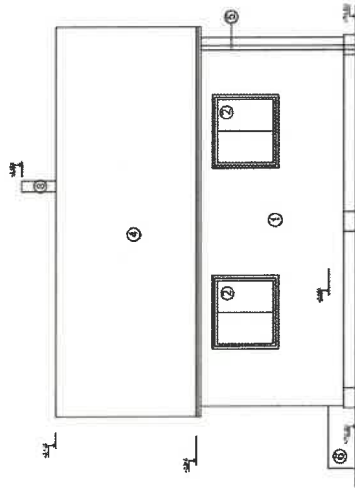
POHLED JIHOZÁPADNÍ



POHLED SEVEROZÁPADNÍ



POHLED SEVEROÝCHODNÍ



- ① PASÁDA Z PANEJLŮ KS 1000 AT QUAD CORE - BARVA BILÁ
- ② PLASTOVÁ OKNA POPŘ. BALKONOVÉ DVĚŘE - BARVA ANTRACITOVÁ
- ③ VSTUPNÍ DVĚŘE PLASTOVÉ - BARVA ANTRACITOVÁ
- ④ STŘECHA Z PANEJLŮ KS 1000 RW QUAD CORE S PLECHOVOU FALCOVANOU KRYTINOU - BARVA ČERNÁ
- ⑤ OKAPOVÉ ŽLABY A SVODY
- ⑥ VENKOVNÍ SCHŮDKY A TERASA Z DŘEVOPLASTU NA DŘEVĚNÝCH PROFLECH
- ⑦ ZAKRYTÍ MEZERY SÍŤI ODDIČKOU PROTI HLAVICŮM PO OSVĚTLENÍ DOMU
- ⑧ KOMINOVÉ TĚLESO VÍCEVRSTVÉ



VÝKRES SLUŽÍ JAKO POKLAD PRO PŘEDMÁNÍ VE STAVEBNÍM ŘÍZENÍ A JAKO POKLAD PRO ZPRACOVÁNÍ DALŠÍCH STUPŇÍ PD, PŘEDVŠÍM PAK PRO ZPRACOVÁNÍ REALIZÁČNÍ A DĚLENSKÉ DOKUMENTACE

RODINNÝ DŮM	STAVEBNÍK - EMIL MELKUS	POHLEDY
p.č. 943/2 a 943/3, k.ú. SOPOTNICE		M 1:100
		PŘÍLOHA D.1.1.2.4