



Město Ústí nad Orlicí
kancelář tajemníka



ustivp24v0163v

Vaše č.j.:
Ze dne:

Naše č.j.: MUUO/87108/2024/OKT/háj
Číslo spisu: 13406/2024
Poč. listů: 2
Poč. příloh: 2
Poč. list. př.: 18

Vyřizuje: Hájková Radomíra, Bc.
Tel: 465 514 233
E-mail: hajkova@muuo.cz
Datum: 08.10.2024
Místo: Ústí nad Orlicí

Záměr výpůjčky nebytových prostor Galerie pod radnicí, nacházejících se v budově radnice č.p. 15 v ulici Sychrova, která je součástí p.p.č.st. 116, vše v obci a k.ú. Ústí nad Orlicí

Město Ústí nad Orlicí, v souladu s ustanovením § 39 odst. 1 zákona č. 128/2000 Sb., o obcích, ve znění pozdějších předpisů, **zveřejňuje záměr výpůjčky nebytových prostor Galerie pod radnicí, nacházejících se v budově radnice č.p. 15 v ulici Sychrova, která je součástí p.p.č.st. 116, vše v obci a k. ú. Ústí nad Orlicí.**

Město Ústí nad Orlicí tímto vyzývá zájemce, aby předložili své nabídky písemně do podatelny Městského úřadu Ústí nad Orlicí, Sychrova 16, 562 24 Ústí nad Orlicí, a to nejpozději dne 25.10.2024 (pátek) do 12:00 hodin.

Účel výpůjčky: pořádání výstav renomovaných či začínajících umělců, a to nejen z regionu, v období 03.02.2025 – 31.01.2026.

Celková plocha výpůjčky: 186,7 m² / viz příloha č. 1 Záměru – situační plánec předmětu výpůjčky.

Důvod záměru výpůjčky: Existence veřejného zájmu, tj. maximální podpora dostupnosti výstav pro veřejnost všech věkových kategorií – bezplatný vstup.

Další požadavky:

Prostory Galerie pod radnicí jsou výhradně určeny pro přípravu a pořádání výstav. Doprovodné akce k výstavám lze pořádat v těchto prostorách pouze za podmínek uvedených v Programové nabídce výstav 2025/2026 (viz příloha smlouvy).

Zájemce je povinen zajistit ve výše uvedeném období minimálně 7 výstav, každá v délce trvání minimálně 17 kalendářních dnů, přičemž výstava pořádaná v měsíci prosinci 2025 bude probíhat minimálně do 04.01.2026.

Město Ústí nad Orlicí si vyhrazuje v případě uzavření smlouvy o výpůjčce s vybraným zájemcem/vypůjčitelem užívat předmět výpůjčky pro svou potřebu, oznámí-li to vypůjčitel alespoň pět kalendářních dnů předem.

Nabídka zájemce musí splňovat tyto závazné podmínky:

1. Nabídka musí být doručena v uzavřené obálce opatřené na uzavření podpisem zájemce, jeho přesnou adresou a označená „NABÍDKA – GALERIE POD RADNICÍ – NEOTEVÍRAT“.
2. Nabídka musí povinně obsahovat:
 - doplněný a podepsaný návrh smlouvy o výpůjčce (viz příloha č. 1 Záměru),

adresa: Sychrova 16, 562 24 Ústí nad Orlicí
tel.: +420 465 514 111
fax: +420 465 525 563

IČ: 00279676 **DIČ:** CZ00279676
email: podatelna@muuo.cz
web: http://www.ustinadorlici.cz

bankovní spojení:
KB Ústí nad Orlicí, č.ú.: 19-420611/0100
ID datové schránky: bxcbwmg

- konkrétní návrh programové nabídky v členění, které odpovídá vzoru (viz příloha č. 1 Záměru, Příloha č. 2: Programová nabídka výstav 2025/2026 návrhu smlouvy o výpůjčce),
3. Nabídka musí obsahovat podepsané čestné prohlášení, že zájemce nedluží Městu Ústí nad Orlicí či jím zřízeným nebo založeným subjektům a dále že zájemce v plném rozsahu přistupuje na podmínky zveřejněné tímto záměrem (viz příloha č. 2 Záměru).

Rada města Ústí nad Orlicí provede výběr vypůjčitele ze všech nabídek podaných ve stanoveném termínu a s přihlédnutím k pestrosti programové nabídky a rozsahu navržené provozní doby. K nabídkám si může vyžádat posudky a vyjádření dalších subjektů či zvláštních orgánů města.

Město Ústí nad Orlicí si vyhrazuje právo:

- od záměru výpůjčky kdykoliv a bez udání důvodu odstoupit,
- odmítnout všechny předložené nabídky,
- vyřadit zájemce, který nepředloží nabídku v požadovaném členění a obsahu.

Záměr výpůjčky byl schválen Radou města Ústí nad Orlicí dne 07.10.2024 pod číslem usnesení 1576/63/RM/2024.

Bližší informace o tomto záměru Vám sdělí Městský úřad Ústí nad Orlicí – kancelář tajemníka, Bc. Radomíra Hájková (tel.: +420 465 514 233 nebo 777 736 559, e-mail: hajkova@muuo.cz).

Přílohy:

- 1) Návrh smlouvy o výpůjčce vč. příloh
- 2) Čestné prohlášení

Vyvěšeno dne: 08.10. 2024

Sejmuto dne: 25.10.2024

adresa: Sychrova 16, 562 24 Ústí nad Orlicí
tel.: +420 465 514 111
fax: +420 465 525 563

IČ: 00279676 **DIČ:** CZ00279676
email: podatelna@muuo.cz
web: <http://www.ustinadorlici.cz>

bankovní spojení:
KB Ústí nad Orlicí, č.ú.: 19-420611/0100
ID datové schránky: bxcbwmg

]

SMLOUVA O VÝPŮJČCE NEBYTOVÝCH PROSTOR

(dále jen „smlouva“) uzavřená dle ustanovení § 2193 a násl. zákona č. 89/2012 Sb., občanský zákoník, ve znění pozdějších předpisů, níže uvedeného dne, měsíce a roku mezi těmito smluvními stranami:

článek I. SMLUVNÍ STRANY

Město Ústí nad Orlicí

se sídlem Sychrova 16, 562 24 Ústí nad Orlicí
zastoupené: Petrem Hájkem, starostou města
IČ: 00279676
jako vlastník (dále jen „půjčitel“)

a

*

se sídlem * ...
zapsán v obchodním rejstříku vedeném u * ... pod spisovou značkou * ...
zastoupené: * ...
IČ: * ...
jako uživatel (dále jen „vypůjčitel“)

*Poznámka: * doplní uchazeč*

dále také „smluvní strany“

článek II. PŘEDMĚT VÝPŮJČKY

II.I. Půjčitel je vlastníkem pozemku st. p. č. 116, v obci a katastrálním území Ústí nad Orlicí, jehož součástí je budova č. p. 15, na adrese Sychrova 15, 562 01 Ústí nad Orlicí, vedená v katastru nemovitostí na LV č. 10001 u Katastrálního úřadu pro Pardubický kraj, Katastrální pracoviště Ústí nad Orlicí. Uvedené prostory jsou graficky specifikovány v situačním plánu tvořícím přílohu č. 1 této smlouvy.

II.II. Půjčitel přenechává na základě této smlouvy vypůjčitelu k užívání:

A) nebytové prostory

NÁZEV MÍSTNOSTI	PLOCHA	ČÍSLO MÍSTNOSTI
výstavní síň	44,8 m ²	001
zasedací místnost	75,2 m ²	002
vstupní hala (foyer)	22,0 m ²	003
garderoba	4,3 m ²	006
WC	15,0 m ²	007,008,009,010,012,013
sklad k výstavní síni	5,5 m ²	014
čajová kuchyně	3,0 m ²	015
sklad nábytku	10,6 m ²	016
přídavná šatna	6,3 m ²	017
Celková výměra plochy vypůjčených prostor	186,7 m ²	x

B) vnitřní movité vybavení, které je specifikováno v příloze č. 3 této smlouvy.

článek III. ÚČEL VÝPŮJČKY

III.I. Vypůjčitel bude užívat nebytové prostory výhradně za účelem přípravy a pořádání výstav renomovaných či začínajících umělců, a to nejen z regionu, a uvedených v příloze č. 2 této smlouvy, přičemž provozní doba je stanovena takto:

DEN V TÝDNU	DOPOLEDNE	ODPOLEDNE
Pondělí	X	X
Úterý	*	*
Středa	*	*
Čtvrtek	*	*
Pátek	*	*
Sobota	*	*
Neděle	*	*
Poznámka k provozní době:		

*Poznámka: * doplní uchazeč dle vlastního návrhu*

Výše uvedenou provozní dobu lze změnit např. v souvislosti s objednaným provázením školních, popř. jiných kolektivů. Půjčitel požaduje dodržet provozní dobu odpovídající neděli i o státních svátcích (mimo 1. ledna) a ostatních svátcích tj. Velký pátek, Boží hod velikonoční, Velikonoční pondělí, Svátek práce, 2. svátek vánoční.

III.II. Vstup pro veřejnost na výstavy, příp. doprovodné akce, uvedené v příloze č. 2 této smlouvy, bude zdarma.

III.III. Půjčitel prohlašuje, že prostory i vybavení vypůjčuje z důvodu existence veřejného zájmu, tj. maximální podpory dostupnosti výstav pro veřejnost všech věkových kategorií.

článek IV. DOBA VÝPŮJČKY

IV.I. Smluvní strany se dohodly, že tato smlouva je uzavírána na dobu určitou, tj. ode dne 03.02.2025 do 31.01.2026.

IV.II. O předání a převzetí předmětu výpůjčky bude pořízen písemný protokol, který bude podepsán zástupci obou smluvních stran. Předání a převzetí předmětu výpůjčky se uskuteční pouze v pracovních dnech a v rozmezí pracovní doby zaměstnanců Městského úřadu Ústí nad Orlicí.

článek V. SKONČENÍ VÝPŮJČKY

V.I. Výpůjčka skončí:

- uplynutím sjednané doby výpůjčky,
- před uplynutím doby výpůjčky na základě dohody smluvních stran,
- písemnou výpověď ze strany půjčitele, pokud užije vypůjčitel předmět výpůjčky v rozporu s touto smlouvou nebo půjčitel nevyhnutelně potřebuje předmět výpůjčky dříve z důvodu, který nemohl při uzavření smlouvy předvídat,
- písemnou výpověď ze strany vypůjčitele, poruší-li půjčitel zvlášť závažným způsobem své povinnosti vyplývající z této smlouvy.

V.II. Pro výpověď dle čl. V.I. písm. c) platí, že výpověď musí být druhé straně doručena. Výpovědní lhůta činí patnáct kalendářních dnů a počíná běžet dnem následujícím po doručení písemné výpovědi druhé smluvní straně. Pro případ, že vypůjčitel nebude prostřednictvím poskytovatele poštovních služeb v sídle označeném v záhlaví této smlouvy zastížen, dohodly se smluvní strany, že za den doručení výpovědi bude považován den následující po tomto nezastížení.

V.III. Pro výpověď dle čl. V.I. písm. d) platí, že výpověď musí být druhé straně doručena. Výpovědní lhůta činí patnáct kalendářních dnů a počíná běžet dnem následujícím po doručení písemné výpovědi druhé smluvní straně.

V.IV. Poslední den trvání výpůjčky je vypůjčitel povinen předat nebytové prostory v takovém stavu, v jakém byly v době, kdy je převzal, s přehlednutím k obvyklému opotřebení při řádném užívání. Ke dni vrácení předmětu výpůjčky bude sepsán předávací protokol.

článek VI. PRÁVA A POVINNOSTI PŮJČITELE

VI.I. Půjčitel je povinen zajistit řádný výkon práv vypůjčitele po celou dobu užívání předmětu výpůjčky, a to zejména tak, aby bylo možno dosáhnout jak účelu smlouvy, tak i účelu výpůjčky nebytových prostor.

VI.II. Půjčitel je povinen zabezpečit úklid WC, kuchyňky, šatny a přístupové cesty, a to v rámci běžné údržby těchto nebytových prostor.

VI.III. Půjčitel je povinen zabezpečit běžné opravy předmětu výpůjčky nahlášené vypůjčitelem.

VI.IV. Půjčitel nebo jím pověřená osoba jsou oprávněny vstupovat do prostor tvořících předmět výpůjčky, a to zejména za účelem údržby, oprav a kontroly dodržování podmínek smlouvy.

VI.V. Půjčitel si vyhrazuje uvolnění prostor Galerie pod radnicí vypůjčitelem v těchto termínech:

od 2. až 8. 6. 2025,
od 25. 8. do 5. 10. 2025.

VI.VI. Půjčitel má právo rovněž využít předmět výpůjčky pro svou potřebu, oznámí-li to vypůjčiteli alespoň pět kalendářních dnů předem. Pokud je ve stejné době instalována výstava, půjčitel se s vypůjčitelem ve stejné lhůtě domluví na podrobnostech týkajících se nutnosti její deinstalace, anebo na podmínkách, za nichž předmětná výstava zůstane v prostorách Galerie pod radnicí instalovaná.

VI.VII. Půjčitel bezplatně zveřejňuje informace o plánovaných výstavách v Galerii pod radnicí na webových stránkách infocentra, města Ústí nad Orlicí a na webovém portále cestovního ruchu Pardubického kraje.

článek VII. PRÁVA A POVINNOSTI VYPŮJČITELE

VII.I. Vypůjčitel je povinen užívat předmět výpůjčky pouze v rozsahu a k účelu stanovenému touto smlouvou. Vypůjčitel není oprávněn přenechat předmět výpůjčky do užívání jinému subjektu. Výjimkou jsou subjekty, které s vypůjčitelem spolupracují na přípravě a realizaci výstav.

VII.II. Vypůjčitel je povinen zajistit na vlastní náklady během pořádané akce pořadatelskou službu v dostatečném počtu pořadatelů k udržení pořádku a k zajištění bezpečnosti a zdraví účastníků a ochraně majetku půjčitele. Jména a bydliště pořadatelů budou kdykoliv k dispozici v knize pořadatelské služby, kterou vypůjčitel na požádání předloží půjčiteli. Služby spojené s provozem občerstvení a obsluhu si zajistí na vlastní náklady vypůjčitel.

VII.III. Vypůjčitel je povinen užívat předmět výpůjčky jako řádný hospodář, zejména v souladu s povinnostmi vyplývajícími z obecně závazných předpisů (předpisů BOZP, hygienických předpisů, předpisů o ochraně majetku a požární ochrany apod.).

VII.IV. Vypůjčitel je povinen bez zbytečného odkladu oznámit půjčiteli potřebu oprav předmětu výpůjčky, případně vady vypůjčených nemovitých a movitých věcí, a to buď písemně, nebo telefonicky.

VII.V. Vypůjčitel je povinen zajistit, aby nedocházelo k poškození nebo opotřebení předmětu výpůjčky nad míru přiměřenou poměrům a okolnostem. V případě, že dojde v době užívání předmětu výpůjčky vinou vypůjčitele ke zničení movitých či nemovitých věcí (např. vybavení čajové kuchyně, zásadní poškození omítek, podlah) půjčitele, uhradí vypůjčitel způsobenou škodu.

VII.VI. Vypůjčitel není povoleno bez předchozího výslovného souhlasu půjčitele provádět jakékoli technické či stavební úpravy – např. zásahy do stěn, podlah a stropů vypůjčených prostor včetně nábytku a dále vnášet a používat elektrospotřebiče bez platné revize, které nejsou trvale součástí vybavení uvedených prostor. Vypůjčitel je povinen platnou revizi elektrospotřebiče předložit, pokud o to půjčitel požádá. Vypůjčitel je povinen počínat si tak, aby nezavdal příčinu ke vzniku požáru, rychlovarná konvice nesmí být zapojena do elektrické sítě v době nepřítomnosti vypůjčitele.

VII.VII. Vypůjčitel je povinen, v souladu s čl. VI.V. této smlouvy, strpět omezení a učinit takové kroky, aby mohl půjčitel předmět výpůjčky pro svou potřebu řádně užívat.

VII.VIII. Vypůjčitel má protokolárně předánu sadu klíčů, kterou nelze půjčovat třetím osobám. V případě ztráty nesmí vypůjčitel poříditi kopii žádného z klíčů. Vypůjčitel odevzdá půjčiteli po ukončení výpůjčky veškeré předané klíče.

VII.IX. Vypůjčitel byl řádně seznámen s používáním elektronického zabezpečovacího systému Galerie pod radnicí (dále jen „EZS“). Protokolárně bude vypůjčitel předán jedinečný číselný kód v uzavřené obálce pro obsluhu EZS.

VII.X. Vypůjčitel je povinen umožnit půjčiteli vstup do vypůjčených prostor za účelem provádění kontrol užívání předmětu této smlouvy a plnění podmínek této smlouvy a za účelem provádění potřebných oprav.

VII.XI. Půjčitel neodpovídá za škody, které by vznikly na movitých věcech ve vlastnictví vypůjčitele nebo na věcech jemu svěřených, jež budou umístěny ve vypůjčených prostorách. Vypůjčitel sjedná pojištění těchto věcí na vlastní náklad.

VII.XII. Vypůjčitel na vlastní náklad odstraňuje odpad vzniklý v souvislosti s pořádáním vernisáží výstav.

VII.XIII. Vypůjčitel na e-mail: kunvalska@muuo.cz průběžně zasílá informace o plánovaných výstavách v Galerii pod radnicí a aktuální změny jejich provozní doby.

VII.XIV. Vypůjčitel je povinen dodržovat stanovené podmínky pro používání znaku města Ústí nad Orlicí a loga dle jednotného vizuálního stylu města.

článek VIII. ZVEŘEJNĚNÍ SMLOUVY

VIII.I. Smluvní strany berou na vědomí, že tato smlouva bude zveřejněna v registru smluv podle zákona č. 340/2015 Sb., o zvláštních podmínkách účinnosti některých smluv, uveřejňování těchto smluv a o registru smluv (zákon o registru smluv), ve znění pozdějších předpisů.

VIII.II. Smluvní strany prohlašují, že skutečnosti uvedené v této smlouvě nepovažují za obchodní tajemství a udělují svolení k jejich užití a zveřejnění bez stanovení jakýchkoliv dalších podmínek.

VIII.III. Smluvní strany berou na vědomí, že plnění podle této smlouvy poskytnutá před její účinností jsou plnění bez právního důvodu a strana, která by plnila před účinností této smlouvy, nese veškerou odpovědnost za případné škody takového plnění bez právního důvodu, a to i v případě, že druhá strana takové plnění přijme a potvrdí jeho přijetí.

článek IX. ZÁSTUPCI SMLUVNÍCH STRAN

IX.I. Osobami odpovědnými za plnění obsahu této smlouvy jsou určeny:

- ze strany půjčitele:
Bc. Radomíra Hájková, telefon: +420 777 736 559, e-mail: hajkova@muuo.cz (změny smlouvy o výpůjčce)
Ing. Jarmila Mikulecká, telefon: +420 777 736 791, e-mail: mikulecka@muuo.cz (zajištění úklidu vypůjčených prostor)
Miloslav Lukes, telefon: +420 736 516 307, e-mail: lukesm@muuo.cz (technické zajištění vypůjčených prostor)

- ze strany vypůjčitele:
 - *, telefon: +420, e-mail:
 - *, telefon: +420, e-mail:

*Poznámka: * doplní uchazeč*

IX.II. Určení zástupci smluvních stran jednájí za smluvní strany ve všech věcech souvisejících s plněním této smlouvy, zejména podepisují zápisy z jednání smluvních stran a předávací protokoly. Určený zástupce půjčitele též vykonává kontrolu vypůjčitele při užívání předmětu výpůjčky.

IX.III. Změna určení výše uvedených zástupců smluvních stran nevyžaduje změnu této smlouvy. Smluvní strana, o jehož zástupce jde, je však povinna takovou změnu bez zbytečného odkladu písemně sdělit druhé smluvní straně.

IX.IV. Kromě jiných způsobů komunikace dohodnutých mezi stranami se za účinné považují osobní doručování, doručování doporučenou poštou, datovou schránkou, faxem či elektronickou poštou. Pro doručování platí kontaktní údaje smluvních stran a jejich zástupců uvedené v této smlouvě nebo kontaktní údaje, které si smluvní strany po uzavření této smlouvy písemně oznámily.

článek X. ZÁVĚREČNÁ USTANOVENÍ

X.I. Tato smlouva může být měněna nebo doplňována pouze písemnými dodatky, které budou schváleny příslušnými orgány vypůjčitele a půjčitele a podepsány oprávněnými zástupci obou smluvních stran.

X.II. Tato smlouva je vyhotovena v elektronické formě ve formátu PDF/A a je podepsaná platnými zaručenými elektronickými podpisy smluvních stran založenými na kvalifikovaných certifikátech. Každá ze smluvních stran obdrží smlouvu v elektronické formě s uznávanými elektronickými podpisy smluvních stran. *nebo* Tato smlouva je vyhotovena ve třech stejnopisech s platností originálu, přičemž vypůjčitel i půjčitel obdrží po jednom vyhotovení.

X.III. Tato smlouva nabývá platnosti dnem podpisu oběma smluvními stranami.

X.IV. Smluvní strany prohlašují, že se s touto smlouvou řádně seznámily, souhlasí s celým jejím obsahem a na důkaz toho ji podepisují.

X.V. Nedílnou součástí této smlouvy jsou tyto přílohy:
Příloha č. 1: Situační plán předmětu výpůjčky
Příloha č. 2: Programová nabídka výstav 2025/2026
Příloha č. 3: Seznam vnitřního movitého vybavení

X.VI. Tato smlouva byla schválena Radou města Ústí nad Orlicí dne ... pod číslem usnesení/..../RM/2024.

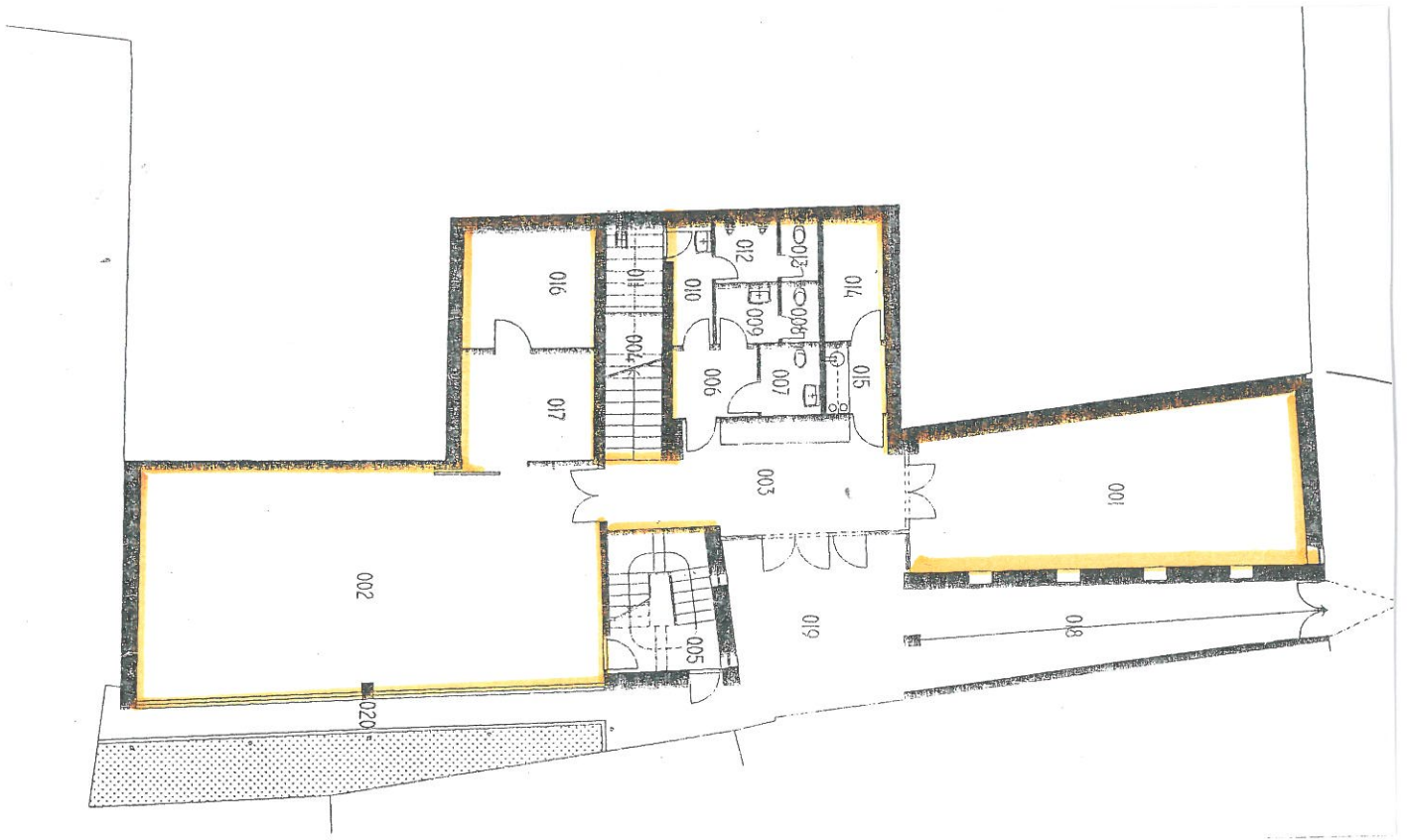
V Ústí nad Orlicí, dne

V, dne

.....
Město Ústí nad Orlicí
Petr Hájek, starosta města

.....
..... *(doplň a podepiše uchazeč)*

SITUAČNÍ PLÁNEK PŘEDMĚTU VÝPŮJČKY GALERIE POD RADNICÍ



NÁZEV UHAZEČE, SÍDLO, IČ A JMÉNO STATUTÁRNÍHO ZÁSTUPCE: * *doplní uchazeč*

.....

.....

PROGRAMOVÁ NABÍDKA VÝSTAV V GALERII POD RADNICÍ 2025/2026¹

Název výstavy	Termín výstavy (od-do)	Příprava (počet dnů před a po termínu výstavy)	Anotace výstavy (může být uvedeno v samostatné příloze)
1.		/	
2.		/	
3.		/	
4.		/	
5.		/	
6.		/	
7.		/	
...			

DOPROVODNÉ AKCE K VÝSTAVÁM POŘÁDANÝM V GALERII POD RADNICÍ 2025/2026²

Název doprovodné akce	Termín konání (od-do)	Popis doprovodné akce (může být uvedeno v samostatné příloze)
1.		
...		

Podpis statutárního zástupce vypůjčitele:

¹ Tabulka musí obsahovat konkrétní název plánované výstavy, termín jejího konání, počet dnů její přípravy a anotaci (může být uvedena v samostatné příloze).

² V případě pořádání doprovodných akcí k výstavám v Galerii pod radnicí bude tabulka obsahovat název doprovodné akce, termín jejího konání a popis (může být uveden v samostatné příloze). Doprovodné akce k výstavám nejsou povinné, v případě jejich konání budou svým charakterem odpovídat kulturně-výchovným aktivitám zaměřujícím se na všechny věkové kategorie, a to formami diskuzí, přednášek a komentovaných prohlídek.

MMINSP04

Inventurní soupis majetku položkový ke dni 05.08.2024

Organiza ní hledisko: Typ: M + O; Datum vy azení: =_; Nad azené: RADNICE
T íd ní a sou tovaní: Nad azené místo, Místo

0201- 1; Místo: 0002 - GALERIE;

Zp sob provedení inventury: Dokladová inventura

Datum zahájení inventury: 05.08.2024

Datum ukon ení inventury: 05.08.2024

Inv. íslo	Název	Datum za azení	MJ	Množ.	Zm n ná PC	ZC ú etní
-----------	-------	----------------	----	-------	------------	-----------

Nad azené místo RADNICE

0201- 1

Místo 0002 - GALERIE

02017/10-0201	ST L 1200/400	22.03.2016	KS	1	4 154,00	0,00
02017/11-0201	ST L 1200/400	22.03.2016	KS	1	4 154,00	0,00
02017/12-0201	ST L 1200/400	22.03.2016	KS	1	4 154,00	0,00
02017/13-0201	ST L 1200/400	22.03.2016	KS	1	4 154,00	0,00
02017/14-0201	ST L 1200/400	22.03.2016	KS	1	4 154,00	0,00
02017/15-0201	ST L 1200/400	22.03.2016	KS	1	4 154,00	0,00
02017/16-0201	ST L 1200/400	22.03.2016	KS	1	4 154,00	0,00
02017/17-0201	ST L 1200/400	22.03.2016	KS	1	4 154,00	0,00
02017/18-0201	ST L 1200/400	22.03.2016	KS	1	4 154,00	0,00
02017/19-0201	ST L 1200/400	22.03.2016	KS	1	4 154,00	0,00
02017/20-0201	ST L 1200/400	22.03.2016	KS	1	4 154,00	0,00
02017/2-0201	ST L 1200/400	13.10.2011	KS	1	4 154,00	0,00
02017/21-0201	ST L 1200/400	22.03.2016	KS	1	4 154,00	0,00
02017/22-0201	ST L 1200/400	22.03.2016	KS	1	4 154,00	0,00
02017/23-0201	ST L 1200/400	22.03.2016	KS	1	4 154,00	0,00
02017/24-0201	ST L 1200/400	04.02.1998	KS	1	4 154,00	0,00
02017/3-0201	ST L 1200/400	22.03.2016	KS	1	4 154,00	0,00
02017/4-0201	ST L 1200/400	22.03.2016	KS	1	4 154,00	0,00
02017/5-0201	ST L 1200/400	22.03.2016	KS	1	4 154,00	0,00
02017/6-0201	ST L 1200/400	22.03.2016	KS	1	4 154,00	0,00
02017/7-0201	ST L 1200/400	22.03.2016	KS	1	4 154,00	0,00
02017/8-0201	ST L 1200/400	22.03.2016	KS	1	4 154,00	0,00
02017/9-0201	ST L 1200/400	22.03.2016	KS	1	4 154,00	0,00
02018/2-0201	ST L 800/600	22.03.2016	KS	1	5 665,00	0,00
02018/4-0201	ST L 800/600	22.03.2016	KS	1	5 665,00	0,00
02018/5-0201	ST L 800/600	22.03.2016	KS	1	5 665,00	0,00
02018/6-0201	ST L 800/600	22.03.2016	KS	1	5 665,00	0,00
02019/1-0201	ST L 1200N	04.02.1998	KS	1	5 324,00	0,00
02019/2-0201	ST L 1200N	22.03.2016	KS	1	5 324,00	0,00
1000-0201/OPER	ŽIDLE KONFEREN NÍ ALTAMIR	12.05.2010	KS	1	510,00	510,00
1001-0201/OPER	ŽIDLE KONFEREN NÍ ALTAMIR	12.05.2010	KS	1	510,00	510,00
1002-0201/OPER	ŽIDLE KONFEREN NÍ ALTAMIR	12.05.2010	KS	1	510,00	510,00
1003-0201/OPER	ŽIDLE KONFEREN NÍ ALTAMIR	12.05.2010	KS	1	510,00	510,00
1004-0201/OPER	ŽIDLE KONFEREN NÍ ALTAMIR	12.05.2010	KS	1	510,00	510,00
1005-0201/OPER	ŽIDLE KONFEREN NÍ ALTAMIR	12.05.2010	KS	1	510,00	510,00
946-0201/OPER	ŽIDLE KONFEREN NÍ ALTAMIR	12.05.2010	KS	1	510,00	510,00

MMINSP04

Inventurní soupis majetku položkový ke dni 05.08.2024

Organiza ní hledisko: Typ: M + O; Datum vy azení: =_; Nad azené: RADNICE
T íd ní a sou tovaní: Nad azené místo, Místo

0201- 1; Místo: 0002 - GALERIE;

Zp sob provedení inventury: Dokladová inventura

Datum zahájení inventury: 05.08.2024

Datum ukon ení inventury: 05.08.2024

Mezisou et: 36,00 132 420,00 3 570,00

Inv. íslo	Název	Datum za azení	MJ	Množ.	Zm n ná PC	ZC ú etní
947-0201/OPER	ŽIDLE KONFEREN NÍ ALTAMIR	12.05.2010	KS	1	510,00	510,00
948-0201/OPER	ŽIDLE KONFEREN NÍ ALTAMIR	12.05.2010	KS	1	510,00	510,00
949-0201/OPER	ŽIDLE KONFEREN NÍ ALTAMIR	12.05.2010	KS	1	510,00	510,00
950-0201/OPER	ŽIDLE KONFEREN NÍ ALTAMIR	12.05.2010	KS	1	510,00	510,00
951-0201/OPER	ŽIDLE KONFEREN NÍ ALTAMIR	12.05.2010	KS	1	510,00	510,00
952-0201/OPER	ŽIDLE KONFEREN NÍ ALTAMIR	12.05.2010	KS	1	510,00	510,00
953-0201/OPER	ŽIDLE KONFEREN NÍ ALTAMIR	12.05.2010	KS	1	510,00	510,00
954-0201/OPER	ŽIDLE KONFEREN NÍ ALTAMIR	12.05.2010	KS	1	510,00	510,00
955-0201/OPER	ŽIDLE KONFEREN NÍ ALTAMIR	12.05.2010	KS	1	510,00	510,00
956-0201/OPER	ŽIDLE KONFEREN NÍ ALTAMIR	12.05.2010	KS	1	510,00	510,00
957-0201/OPER	ŽIDLE KONFEREN NÍ ALTAMIR	12.05.2010	KS	1	510,00	510,00
958-0201/OPER	ŽIDLE KONFEREN NÍ ALTAMIR	12.05.2010	KS	1	510,00	510,00
959-0201/OPER	ŽIDLE KONFEREN NÍ ALTAMIR	12.05.2010	KS	1	510,00	510,00
960-0201/OPER	ŽIDLE KONFEREN NÍ ALTAMIR	12.05.2010	KS	1	510,00	510,00
961-0201/OPER	ŽIDLE KONFEREN NÍ ALTAMIR	12.05.2010	KS	1	510,00	510,00
962-0201/OPER	ŽIDLE KONFEREN NÍ ALTAMIR	12.05.2010	KS	1	510,00	510,00
963-0201/OPER	ŽIDLE KONFEREN NÍ ALTAMIR	12.05.2010	KS	1	510,00	510,00
964-0201/OPER	ŽIDLE KONFEREN NÍ ALTAMIR	12.05.2010	KS	1	510,00	510,00
965-0201/OPER	ŽIDLE KONFEREN NÍ ALTAMIR	12.05.2010	KS	1	510,00	510,00
966-0201/OPER	ŽIDLE KONFEREN NÍ ALTAMIR	12.05.2010	KS	1	510,00	510,00
967-0201/OPER	ŽIDLE KONFEREN NÍ ALTAMIR	12.05.2010	KS	1	510,00	510,00
968-0201/OPER	ŽIDLE KONFEREN NÍ ALTAMIR	12.05.2010	KS	1	510,00	510,00
969-0201/OPER	ŽIDLE KONFEREN NÍ ALTAMIR	12.05.2010	KS	1	510,00	510,00
970-0201/OPER	ŽIDLE KONFEREN NÍ ALTAMIR	12.05.2010	KS	1	510,00	510,00
971-0201/OPER	ŽIDLE KONFEREN NÍ ALTAMIR	12.05.2010	KS	1	510,00	510,00
972-0201/OPER	ŽIDLE KONFEREN NÍ ALTAMIR	12.05.2010	KS	1	510,00	510,00
973-0201/OPER	ŽIDLE KONFEREN NÍ ALTAMIR	12.05.2010	KS	1	510,00	510,00
974-0201/OPER	ŽIDLE KONFEREN NÍ ALTAMIR	12.05.2010	KS	1	510,00	510,00
975-0201/OPER	ŽIDLE KONFEREN NÍ ALTAMIR	12.05.2010	KS	1	510,00	510,00
976-0201/OPER	ŽIDLE KONFEREN NÍ ALTAMIR	12.05.2010	KS	1	510,00	510,00
977-0201/OPER	ŽIDLE KONFEREN NÍ ALTAMIR	12.05.2010	KS	1	510,00	510,00
978-0201/OPER	ŽIDLE KONFEREN NÍ ALTAMIR	12.05.2010	KS	1	510,00	510,00
979-0201/OPER	ŽIDLE KONFEREN NÍ ALTAMIR	12.05.2010	KS	1	510,00	510,00
980-0201/OPER	ŽIDLE KONFEREN NÍ ALTAMIR	12.05.2010	KS	1	510,00	510,00
981-0201/OPER	ŽIDLE KONFEREN NÍ ALTAMIR	12.05.2010	KS	1	510,00	510,00
982-0201/OPER	ŽIDLE KONFEREN NÍ ALTAMIR	12.05.2010	KS	1	510,00	510,00
983-0201/OPER	ŽIDLE KONFEREN NÍ ALTAMIR	12.05.2010	KS	1	510,00	510,00
984-0201/OPER	ŽIDLE KONFEREN NÍ ALTAMIR	12.05.2010	KS	1	510,00	510,00
985-0201/OPER	ŽIDLE KONFEREN NÍ ALTAMIR	12.05.2010	KS	1	510,00	510,00

Mezisou et: 75,00 152 310,00 23 460,00

MMINSP04

Inventurní soupis majetku položkový ke dni 05.08.2024

Organiza ní hledisko: Typ: M + O; Datum vy azení: =_; Nad azené: RADNICE
T íd ní a sou tování: Nad azené místo, Místo

0201- 1; Místo: 0002 - GALERIE;

Zp sob provedení inventury: Dokladová inventura

Datum zahájení inventury: 05.08.2024

Datum ukon ení inventury: 05.08.2024

Mezisou et: 75,00 152 310,00 23 460,00

Inv. íslo	Název	Datum za azení	MJ	Množ.	Zm n ná PC	ZC ú etní	
986-0201/OPER	ŽIDLE KONFEREN NÍ ALTAMIR	12.05.2010	KS	1	510,00	510,00	
987-0201/OPER	ŽIDLE KONFEREN NÍ ALTAMIR	12.05.2010	KS	1	510,00	510,00	
988-0201/OPER	ŽIDLE KONFEREN NÍ ALTAMIR	12.05.2010	KS	1	510,00	510,00	
989-0201/OPER	ŽIDLE KONFEREN NÍ ALTAMIR	12.05.2010	KS	1	510,00	510,00	
990-0201/OPER	ŽIDLE KONFEREN NÍ ALTAMIR	12.05.2010	KS	1	510,00	510,00	
991-0201/OPER	ŽIDLE KONFEREN NÍ ALTAMIR	12.05.2010	KS	1	510,00	510,00	
992-0201/OPER	ŽIDLE KONFEREN NÍ ALTAMIR	12.05.2010	KS	1	510,00	510,00	
993-0201/OPER	ŽIDLE KONFEREN NÍ ALTAMIR	12.05.2010	KS	1	510,00	510,00	
994-0201/OPER	ŽIDLE KONFEREN NÍ ALTAMIR	12.05.2010	KS	1	510,00	510,00	
995-0201/OPER	ŽIDLE KONFEREN NÍ ALTAMIR	12.05.2010	KS	1	510,00	510,00	
996-0201/OPER	ŽIDLE KONFEREN NÍ ALTAMIR	12.05.2010	KS	1	510,00	510,00	
997-0201/OPER	ŽIDLE KONFEREN NÍ ALTAMIR	12.05.2010	KS	1	510,00	510,00	
998-0201/OPER	ŽIDLE KONFEREN NÍ ALTAMIR	12.05.2010	KS	1	510,00	510,00	
999-0201/OPER	ŽIDLE KONFEREN NÍ ALTAMIR	12.05.2010	KS	1	510,00	510,00	
Celkem Místo 0002 - GALERIE			KS	89	159 450,00	30 600,00	
Celkem Nad azené místo RADNICE			KS	89	159 450,00	30 600,00	
				0201- 1			
Celkem za sestavu:			KS	89	159 450,00	30 600,00	
Po et položek celkem:					89	159 450,00	30 600,00

Rekapitulace: (dle zadaných sou tových údaj)

	MJ	Množ.	Zm n ná PC	ZC ú etní
Místo 0002 - GALERIE	KS	89	159 450,00	30 600,00

Mezisou et: 89,00 159 450,00 30 600,00

MMINSP04

Inventurní soupis majetku položkový ke dni 05.08.2024

Organiza ní hledisko: Typ: M + O; Datum vy azení: =_; Nad azené: RADNICE
T íd ní a sou tování: Nad azené místo, Místo

0201- 1; Místo: 0002 - GALERIE;

Zp sob provedení inventury: Dokladová inventura

Datum zahájení inventury: 05.08.2024

Datum ukon ení inventury: 05.08.2024

Mezisou et: 89,00 159 450,00 30 600,00

	MJ	Množ.	Zm n ná PC	ZC ú etní	
Nad azené místo RADNICE	0201- 1	KS	89	159 450,00	30 600,00

Celkem za sestavu: KS 89 159 450,00 30 600,00

Po et položek celkem: 89 159 450,00 30 600,00

Datum:

Datum:

Datum:

MMINSP04

Inventurní soupis majetku položkový ke dni 05.08.2024

Organiza ní hledisko: Typ: M + O; Datum vy azení: =_; Nad azené: RADNICE
T íd ní a sou tování: Nad azené místo, Místo

0201- 1; Místo: 0003 - CHODBA -

Zp sob provedení inventury: Dokladová inventura

Datum zahájení inventury: 05.08.2024

Datum ukon ení inventury: 05.08.2024

Inv. íslo	Název	Datum za azení	MJ	Množ.	Zm n ná PC	ZC ú etní
Nad azené místo RADNICE 0201- 1						
Místo 0003 - CHODBA - GALERIE						
02445-0201	NÁST NKA	02.03.1999	KS	1	1 428,00	0,00
441-0201/OPER	DÁVKOVA PROSTOROVÉHO	19.10.2005	KS	1	2 226,00	2 226,00
459-0201/OPER	VÝSTAVNÍ VITRINA	16.12.2005	KS	1	1 928,00	1 928,00
460-0201/OPER	VÝSTAVNÍ VITRINA	16.12.2005	KS	1	1 928,00	1 928,00
Celkem Místo 0003 - CHODBA - GALERIE			KS	4	7 510,00	6 082,00
Celkem Nad azené místo RADNICE 0201- 1			KS	4	7 510,00	6 082,00
Celkem za sestavu:			KS	4	7 510,00	6 082,00
Po et položek celkem:				4	7 510,00	6 082,00

Rekapitulace: (dle zadaných sou tových údaj)

	MJ	Množ.	Zm n ná PC	ZC ú etní
Místo 0003 - CHODBA - GALERIE	KS	4	7 510,00	6 082,00
Nad azené místo RADNICE 0201- 1	KS	4	7 510,00	6 082,00
Celkem za sestavu:	KS	4	7 510,00	6 082,00
Po et položek celkem:		4	7 510,00	6 082,00

Datum:

Datum:

Datum:

MMINSP04

Inventurní soupis majetku položkový ke dni 05.08.2024

Organiza ní hledisko: Typ: M + O; Datum vy azení: =_; Nad azené: RADNICE
T íd ní a sou tování: Nad azené místo, Místo

0201- 1; Místo: 0015 - KUCHY KA -

Zp sob provedení inventury: Dokladová inventura

Datum zahájení inventury: 05.08.2024

Datum ukon ení inventury: 05.08.2024

Inv. íslo	Název	Datum za azení	MJ	Množ.	Zm n ná PC	ZC ú etní
Nad azené místo RADNICE 0201- 1						
Místo 0015 - KUCHY KA - GALERIE						
04819-0201	MY KA NÁDOBÍ BÍLÁ	29.03.2017	KS	1	10 990,00	0,00
1726-0201/OPER	VARNÁ KONVICE TEFAL ST ÍB	26.02.2020	KS	1	999,00	999,00
Celkem Místo 0015 - KUCHY KA - GALERIE			KS	2	11 989,00	999,00
Celkem Nad azené místo RADNICE 0201- 1			KS	2	11 989,00	999,00
Celkem za sestavu:			KS	2	11 989,00	999,00
Po et položek celkem:				2	11 989,00	999,00

Rekapitulace: (dle zadaných sou tových údaj)

	MJ	Množ.	Zm n ná PC	ZC ú etní
Místo 0015 - KUCHY KA - GALERIE	KS	2	11 989,00	999,00
Nad azené místo RADNICE 0201- 1	KS	2	11 989,00	999,00
Celkem za sestavu:	KS	2	11 989,00	999,00
Po et položek celkem:		2	11 989,00	999,00

Datum:

Datum:

Datum:

MMINSP04

Inventurní soupis majetku položkový ke dni 05.08.2024

Organiza ní hledisko: Typ: M + O; Datum vy azení: =_; Nad azené: RADNICE
T íd ní a sou tovaní: Nad azené místo, Místo

0201- 1; Místo: 0014 - SKLAD ZA

Zp sob provedení inventury: Dokladová inventura

Datum zahájení inventury: 05.08.2024

Datum ukon ení inventury: 05.08.2024

Inv. íslo	Název	Datum za azení	MJ	Množ.	Zm n ná PC	ZC ú etní
-----------	-------	----------------	----	-------	------------	-----------

Nad azené místo RADNICE 0201- 1

Místo 0014 - SKLAD ZA KUCHY KOU

02013-0201	CHLADNI KA L75 L SAMSUNG	02.02.1998	KS	1	8 690,00	0,00
02016/1-0201	TERMOSKY-KONVICE	03.02.1998	KS	1	495,00	0,00
02016/2-0201	TERMOSKA-KONVICE	22.03.2016	KS	1	495,00	0,00
02016/3-0201	TERMOSKA-KONVICE	22.03.2016	KS	1	495,00	0,00
02016/4-0201	TERMOSKA-KONVICE	22.03.2016	KS	1	495,00	0,00
02662-0201	SK Í S POLICEMI A DRŽÁKY	12.06.2000	KS	1	11 187,00	0,00

Celkem Místo 0014 - SKLAD ZA KUCHY KOU KS 6 21 857,00 0,00

Celkem Nad azené místo RADNICE 0201- 1 KS 6 21 857,00 0,00

Celkem za sestavu: KS 6 21 857,00 0,00

Po et položek celkem: 6 21 857,00 0,00

Rekapitulace: (dle zadaných sou tovných údaj)

	MJ	Množ.	Zm n ná PC	ZC ú etní
Místo 0014 - SKLAD ZA KUCHY KOU	KS	6	21 857,00	0,00
Nad azené místo RADNICE 0201- 1	KS	6	21 857,00	0,00
Celkem za sestavu:	KS	6	21 857,00	0,00
Po et položek celkem:		6	21 857,00	0,00

Datum:

Datum:

Datum:

MMINSP04

Inventurní soupis majetku položkový ke dni 05.08.2024Organiza ní hledisko: Typ: M + O; Datum vy azení: =_; Nad azené: RADNICE
T íd ní a sou tování: Nad azené místo, Místo

0201- 1; Místo: 0016 - SKLAD;

Zp sob provedení inventury: Dokladová inventura

Datum zahájení inventury: 05.08.2024

Datum ukon ení inventury: 05.08.2024

Inv. íslo	Název	Datum za azení	MJ	Množ.	Zm n ná PC	ZC ú etní
-----------	-------	----------------	----	-------	------------	-----------

Nad azené místo RADNICE**0201- 1****Místo 0016 - SKLAD**

00864-0201	SK Í AZUZ DVOUDVE OVÁ	01.01.1993	KS	1	4 447,00	0,00
02287-0201	E NICKÝ PULT KULTURNÍ D	30.03.1998	KS	1	5 832,00	0,00
02297-0201	KOMPL. ZESIL. LOOW PA SYST	16.04.1998	KS	1	18 000,00	0,00
02298/1-0201	STOJAN MARSCHAL	16.04.1998	KS	1	2 875,00	0,00
02298/2-0201	STOJAN MARSCHAL	22.03.2016	KS	1	2 875,00	0,00
02299/1-0201	MIKROFON SCHURE	16.04.1998	KS	1	1 600,00	0,00
02299/2-0201	MIKROFON SCHURE	22.03.2016	KS	1	1 600,00	0,00
02300/1-0201	STOJAN NA MIKROFON RSM 17	16.12.2008	KS	1	941,00	0,00
02301-0201	PROPOJOVACÍ KABELY PROEL	16.04.1998	KS	1	4 311,00	0,00
02909-0201	TABULE STOJACÍ	20.09.2002	KS	1	3 277,00	0,00
1758-0201/OP	LAVICE - LAMINO BUK	05.03.2020	KS	1	400,00	400,00
1759-0201/OP	LAVICE - LAMINO BUK	05.03.2020	KS	1	320,00	320,00
748-0201/OPER	MIKROFONNÍ STOJÁNEK S DR	08.12.2008	KS	1	2 601,00	2 601,00

Celkem Místo 0016 - SKLAD**KS 13 49 079,00 3 321,00****Celkem Nad azené místo RADNICE****0201- 1****KS 13 49 079,00 3 321,00****Celkem za sestavu:****KS 13 49 079,00 3 321,00****Po et položek celkem:****13 49 079,00 3 321,00****Rekapitulace: (dle zadaných sou tových údaj)**

MJ	Množ.	Zm n ná PC	ZC ú etní
----	-------	------------	-----------

MMINSP04

Inventurní soupis majetku položkový ke dni 05.08.2024

Organiza ní hledisko: Typ: M + O; Datum vy azení: =_; Nad azené: RADNICE
T íd ní a sou tování: Nad azené místo, Místo

0201- 1; Místo: 0016 - SKLAD;

Zp sob provedení inventury: Dokladová inventura

Datum zahájení inventury: 05.08.2024

Datum ukon ení inventury: 05.08.2024

Mezisou et: 13,00 49 079,00 3 321,00

	MJ	Množ.	Zm n ná PC	ZC ú etní
Místo 0016 - SKLAD	KS	13	49 079,00	3 321,00
Nad azené místo RADNICE 0201- 1	KS	13	49 079,00	3 321,00
Celkem za sestavu:	KS	13	49 079,00	3 321,00
Po et položek celkem:		13	49 079,00	3 321,00

Datum:

Datum:

Datum:

MMINSP04

Inventurní soupis majetku položkový ke dni 05.08.2024

Organiza ní hledisko: Typ: M + O; Datum vy azení: =_; Nad azené: RADNICE
T íd ní a sou tování: Nad azené místo, Místo

0201- 1; Místo: 0001 - VÝSTAVNÍ SÍ ;

Zp sob provedení inventury: Dokladová inventura

Datum zahájení inventury: 05.08.2024

Datum ukon ení inventury: 05.08.2024

Inv. íslo	Název	Datum za azení	MJ	Množ.	Zm n ná PC	ZC ú etní
-----------	-------	----------------	----	-------	------------	-----------

Nad azené místo RADNICE

0201- 1

Místo 0001 - VÝSTAVNÍ SÍ

04219-0201	OSV TLENÍ VÝSTAVNÍ SÍN	23.03.2011	KS	1	29 613,00	0,00
1754-0201/OP	LAVICE - LAMINO BUK	05.03.2020	KS	1	560,00	560,00
1755-0201/OP	LAVICE - LAMINO BUK	05.03.2020	KS	1	560,00	560,00
1756-0201/OP	LAVICE - LAMINO BUK	05.03.2020	KS	1	480,00	480,00
1757-0201/OP	LAVICE - LAMINO BUK	05.03.2020	KS	1	480,00	480,00
Celkem Místo 0001 - VÝSTAVNÍ SÍ			KS	5	31 693,00	2 080,00
Celkem Nad azené místo RADNICE			KS	5	31 693,00	2 080,00

Celkem za sestavu: KS 5 31 693,00 2 080,00

Po et položek celkem: 5 31 693,00 2 080,00

Rekapitulace: (dle zadaných sou tových údaj)

	MJ	Množ.	Zm n ná PC	ZC ú etní
Místo 0001 - VÝSTAVNÍ SÍ	KS	5	31 693,00	2 080,00
Nad azené místo RADNICE 0201- 1	KS	5	31 693,00	2 080,00
Celkem za sestavu:	KS	5	31 693,00	2 080,00
Po et položek celkem:		5	31 693,00	2 080,00

Datum:

Datum:

Datum:

ČESTNÉ PROHLÁŠENÍ

zájemce k podání nabídky v rámci zveřejněného záměru výpůjčky nebytových prostor v objektu č.p. 15, Sychrova ulice, Ústí nad Orlicí – Galerie pod radnicí

Zájemce:	
Statutární zástupce:	
IČ / DIČ:	
Se sídlem:	

Zájemce čestně prohlašuje, že:

nedluží městu Ústí nad Orlicí nebo jím zřízeným a založeným subjektům žádné finanční prostředky, a dále v plném rozsahu přistupuje na podmínky zveřejněné záměrem výpůjčky nebytových prostor č.j. MUUO/87108/2024/OKT/háj.

V, dne

podpis osoby oprávněné jednat za zájemce