

Městský úřad Ústí nad Orlicí stavební úřad

Č.j.: MUUO/33700/2024/SÚ/pk
Číslo spisu: 8427/2024
Spisová značka: SÚ-SUS-KA/8427/2024
Poč. listů: 7
Poč. příloh: 1
Poč. lis. př.: 2

Oprávněná úř. osoba: Kalásek Petr
Tel: 465514344
E-mail: kalasek@muuo.cz
Datum: 2. září 2024
Místo: Ústí nad Orlicí

Stavebník

Město Ústí nad Orlicí, IČO 00279676, Sychrova 16, 562 01 Ústí nad Orlicí 1 a
Pardubický kraj, IČO 70892822, Komenského náměstí 125, Pardubice-Staré Město, 530 02 Pardubice 2,
oba zast. Správa a údržba silnic Pardubického kraje, IČO 00085031, Doubravice 98, 533 53 Pardubice 19

ROZHODNUTÍ VEŘEJNÁ VYHLÁŠKA

Stavební úřad Městského úřadu Ústí nad Orlicí, jako obecní stavební úřad věcně a místně příslušný podle ust. § 30 odst. 1 písm. f) a odst. 3 písm. a) ve spojení s ust. § 330 odst. 1 a 3 zákona č. 283/2021 Sb., stavební zákon, ve znění pozdějších předpisů (dále jen „stavební zákon“), a ust. § 11 odst. 1 písm. b) zákona č. 500/2004 Sb., správní řád, ve znění pozdějších předpisů (dále jen „správní řád“), ve společném územním a stavebním řízení přezkoumal, podle § 94o stavebního zákona, žádost o vydání společného povolení ze dne 7.5.2024, kterou podalo **Město Ústí nad Orlicí, IČO 00279676, Sychrova 16, 562 01 Ústí nad Orlicí 1 a Pardubický kraj, IČO 70892822, Komenského náměstí 125, Pardubice-Staré Město, 530 02 Pardubice 2, oba zast. Správa a údržba silnic Pardubického kraje, IČO 00085031, Doubravice 98, 533 53 Pardubice 19** (dále jen „stavebník“) a na základě provedeného společného řízení vydává podle § 94p stavebního zákona

společné povolení

na stavbu: „Silnice II/360 Ústí nad Orlicí, ul. Letohradská - žel. přejezd“ na pozemku poz. p. č. 502/1 ostatní plocha, 503/1 ostatní plocha, 504/1 zahrada, 504/4 zahrada, 507/9 trvalý travní porost, 514/1 ostatní plocha, 514/14 ostatní plocha, 514/18 trvalý travní porost, 528/5 trvalý travní porost, 540/1 lesní pozemek, 540/3 ostatní plocha, 540/20 lesní pozemek, 541/34 zahrada, 546/9 zahrada, 546/10 zahrada, 547/4 zahrada, 547/7 ostatní plocha, 547/9 ostatní plocha, 547/11 ostatní plocha, 547/14 zahrada, 547/29 ostatní plocha, 547/30 ostatní plocha, 553/8 ostatní plocha, 553/9 ostatní plocha, 553/20 ostatní plocha, 553/21 ostatní plocha, 553/22 ostatní plocha, 567/3 trvalý travní porost, 571 trvalý travní porost, 593/26 trvalý travní porost, 598/2 trvalý travní porost, 598/12 trvalý travní porost, 598/13 orná půda, 598/14 trvalý travní porost, 598/18 trvalý travní porost, 598/19 trvalý travní porost, 598/20 ostatní plocha, 598/21 ostatní plocha, 598/22 trvalý travní porost, 598/27 orná půda, 624/16 ostatní plocha, 627 ostatní plocha, 628/2 ostatní plocha, 628/5 ostatní plocha, 628/6 ostatní plocha, 629/1 ostatní plocha, 629/3 ostatní plocha, 629/4 ostatní plocha, 629/5 ostatní plocha, 629/18 ostatní plocha, 630/1 ostatní

plocha, 630/2 ostatní plocha, 630/3 ostatní plocha, 630/9 ostatní plocha, 630/10 ostatní plocha, 680 ostatní plocha, 681 ostatní plocha, 683/3 trvalý travní porost, 683/4 ostatní plocha, 684/4 ostatní plocha, 713 ostatní plocha, 720/2 ostatní plocha, 721/3 ostatní plocha v katastrálním území Oldřichovice u Ústí nad Orlicí, 777/1 ostatní plocha, 806/2 ostatní plocha, 806/3 ostatní plocha, 806/5 ostatní plocha, 806/7 ostatní plocha, 806/10 ostatní plocha, 806/12 ostatní plocha, 806/13 ostatní plocha, 806/14 ostatní plocha, 806/18 ostatní plocha, 806/28 ostatní plocha, 806/29 ostatní plocha, 806/30 ostatní plocha, 806/31 ostatní plocha, 806/32 ostatní plocha, 806/33 ostatní plocha, 806/34 ostatní plocha, 806/35 ostatní plocha, 806/36 ostatní plocha, 806/65 ostatní plocha, 828/10 ostatní plocha, 828/11 ostatní plocha, 828/22 ostatní plocha, 828/28 ostatní plocha, 828/30 ostatní plocha, 828/31 ostatní plocha, 829/1 trvalý travní porost, 835/8 ostatní plocha, 835/19 ostatní plocha, 835/20 ostatní plocha, 855/20 ostatní plocha, 960/23 ostatní plocha, 960/50 ostatní plocha, 960/51 ostatní plocha, 960/52 ostatní plocha, 960/53 ostatní plocha, 969/1 ostatní plocha, 969/3 ostatní plocha, 984/23 ostatní plocha, 989/7 ostatní plocha, 993/1 trvalý travní porost, 1002/36 ostatní plocha, 1002/41 ostatní plocha, 2400/14 ostatní plocha, 2400/15 ostatní plocha, 2400/16 ostatní plocha, 2400/19 ostatní plocha, 2400/24 ostatní plocha, 2400/26 ostatní plocha, 2400/27 ostatní plocha, 2400/28 ostatní plocha, 2414/1 ostatní plocha, 2414/4 ostatní plocha, 2414/5 ostatní plocha, 2414/8 ostatní plocha, 2414/9 ostatní plocha, 2414/12 ostatní plocha, 2414/13 ostatní plocha, 2414/42 ostatní plocha, 2414/43 ostatní plocha, 2414/44 ostatní plocha, 2414/45 ostatní plocha, 2414/46 ostatní plocha, 2414/47 ostatní plocha, 2414/48 ostatní plocha, 2414/49 ostatní plocha, 2414/50 ostatní plocha, 2414/51 ostatní plocha, 2414/52 ostatní plocha, 2414/53 ostatní plocha, 2414/54 ostatní plocha, 2414/55 ostatní plocha, 2414/56 ostatní plocha, 2414/57 ostatní plocha, 2414/58 ostatní plocha v katastrálním území Ústí nad Orlicí (dále jen „stavba“).

Stavba obsahuje:

Předmětem stavebního záměru je soubor staveb, jehož stavbou hlavní je modernizace silnice II/360 v intravilánu obce Ústí nad Orlicí a místní části Oldřichovice. Celková délka modernizovaného úseku v ose silnice II/360 je 1 487 m.

Stavební objekty:

SO 101 - Silnice II/360 - km 0,000 - km 0,555: Jedná se o stavební objekt, který řeší modernizaci vybraného úseku silnice II/360 v délce 555 m a modernizaci okružní křižovatky na styku ulic Letohradská, Cihlářská a Popradská. Předmětný objekt také zahrnuje rekonstrukci zálivů BUS zastávky Ústí nad Orlicí, STK a část bočních napojení místních a účelových komunikací. Začátek úseku celé modernizace silnice je ve středu zmiňované okružní křižovatky.

SO 102 - Silnice II/360 – km 0,555 - km 1,487 86: Jedná se o stavební objekt, který řeší modernizaci vybraného úseku silnice II/360 v délce 933 m. Předmětný objekt také zahrnuje rekonstrukci zálivů BUS zastávky Ústí nad Orlicí, Oldřichovice, Na Tiché Orlici a boční napojení místních a účelových komunikací.

SO 103 - Místní komunikace: Jedná se o související stavební objekt, který řeší úpravu levostranných napojení komunikací v km 0,115, 0,232 a 0,345 v nejnútnejším rozsahu z důvodu výškového a směrového napojení na hlavní trasu silnice II/360, která podléhá kompletní rekonstrukci. Ostatní napojení komunikací malého rozsahu a významu budou řešena v rámci hlavního objektu SO 101 jako směrové a výškové napojení na hlavní trasu a stávající stav.

SO 134 - Chodníky: Jedná se o související stavební objekt, který řeší protažení stávajícího chodníku od stávajícího místa pro přecházení v km 0,250 po vjezd do areálu STK. Nová část chodníku je navržena dl. 100 m v základní šířce 1,5 m v příčném sklonu 2 % do vozovky s nášlapem obrub +100 mm vůči povrchu vozovky. Jedná se o betonové silniční obruby 1000/150/250 mm do betonového lože s opěrou. V trase chodníku se nachází rekonstruované nástupiště BUS zastávky Ústí nad Orlicí, STK.

SO 135 - Obnova chodníků: Jedná se o související stavební objekt, který řeší obnovu opravou komunikace dotčených částí stávajících chodníků. Obnova stávajících chodníků je tedy vyvolána úpravou výškového

a směrového vedení komunikace II/360 a souvisejících místních komunikací a nápravou příčných sklonů vozovky silnice II/360.

SO 201 - MOST ev. č. 360-010: Jedná se o stavební objekt, který řeší obnovu všech mostních závěrů. Ve stávajícím stavu se jedná o 3 ks podpovrchových závěrů. Nad první opěrou (dle směru projektového staničení) bude provedena výměna podpovrchového závěru za povrchový.

SO 301 - Odvodnění komunikace: Jedná se o související stavební objekt, který řeší doplnění a opravu odvodňovacího systému pozemní komunikace v úseku km 0,370 - 0,500 v rozsahu dle stávajícího stavu. Ve stávajícím stavu se jedná o 1 800 m² zpevněných ploch, které jsou odvodněny do 4 ks stávajících uličních vpustí. Vpusti jsou průtočné a jsou propojeny svodným potrubím se zaústěním do stávajícího potrubí/propustku DN 800, které/ý převádí vodní tok s IDVT 14001538 ve správě Povodí Labe.

SO 401 - Veřejné osvětlení: Jedná se o související stavební objekt, který řeší úpravu polohy stávajících stožárů VO. Přemístění stožárů do nové polohy je vyvoláno směrovým i výškovým návrhem rekonstrukce komunikace II/360 a bočních připojení místních komunikací. Dle požadavku majitele VO budou zachovány stávající stožáry VO s potřebnou výměnou kabeláže pro připojení na stávající kabelové vedení v nejnútnejším rozsahu.

Pro umístění a provedení stavby se stanoví tyto podmínky:

1. Stavba bude provedena podle projektové dokumentace ověřené ve stavebním řízení, kterou vypracoval Miloš Bednář Dis., autorizovaný technik pro dopravní stavby, č. osv. ČKAIT 1006109 v listopadu 2023, č. zakázky 2995-23-3. Případné změny nesmí být provedeny bez předchozího povolení stavebního úřadu. Projektant odpovídá za správnost, celistvost, úplnost a bezpečnost stavby provedené podle této projektové dokumentace a její proveditelnost, jakož i za technickou a ekonomickou úroveň projektu, technologického zařízení včetně vlivů na životní prostředí.
2. Stavebníkovi se uděluje souhlas k pokácení 1 ex. jasanu ztepilého (4) o obvodu kmene 113 cm, 1 ex. břízy bělokoré (7) o obvodu kmene 125 cm, 1 ex. jasanu ztepilého (19), o obvodu kmene 80 cm, 1 ex. jasanu ztepilého (30) o obvodu kmene 144 cm, 1 ex. jasanu ztepilého (31) o obvodu kmene 135 cm, 1 ex. jasanu ztepilého (32) o obvodu kmene 113 cm a 1 ex. jasanu ztepilého (33) o obvodu kmene 169 cm, vše na pč. 629/1 v k.ú. Oldřichovice u Ústí nad Orlicí (čísla dřevin v závorkách odpovídají číslům uvedeným v dendrologickém průzkumu, který je součástí dokumentace) a 60 m² zapojeného porostu jasanu ztepilého na hranici parcel pč. 629/1 a pč. 514/8 v k.ú. Oldřichovice u Ústí nad Orlicí. Pokácení dřevin je možné pouze v případě realizace výše uvedeného záměru. Kácení bude v souladu s § 5 vyhlášky provedeno v období vegetačního klidu, tj. od 1.11. do 31.3.
3. Stavebníkovi se ke kompenzaci ekologické újmy stanovuje povinnost provést náhradní výsadbu, a to v počtu 6 ex. břízy bělokoré na hranici pč. 629/1 a 514/18 v k.ú. Ústí nad Orlicí nejpozději do kolaudace stavby. Sázeny budou sazenice s balem se zapěstovanou korunou ve velikosti 10/12, s ochranou kmene chráničkou a ukotvené třemi kůly. Na ochranu proti korní spále bude kolem kmene instalována rákosová, bambusová nebo slaměná rohož. Na ochranu proti mechanickému poškození bude instalována chránička (např. Gefa Plantasafe standard apod.). Zálivka jako součást výsadby se provede také do otevřené jámy. Současně se žadateli ukládá následná péče o dřevinu po dobu 5 let po výsadbě. Následná péče bude spočívat v provádění pěstebních zásahů, zalévání dřevin v době sucha, odplevelení kořenového prostoru, náhradě v případě úhynu výsadbou nové stejného druhu a velikosti, opravě a odstranění kotvicích prvků apod. Potřebná péče bude v souladu s § 7 zákona prováděna i po uplynutí této doby. Při výsadbě a následné péči o vysázené dřeviny budou s ohledem na místní podmínky přiměřeně aplikovány standardy péče o přírodu a krajinu vydané Agenturou ochrany přírody a krajiny České republiky a Lesnickou a dřevařskou fakultou Mendelovy univerzity v Brně, tzn. standard SPPK A 02 001:2013 — Výsadby stromů a standard SPPK A2 002:2013 — Řez stromů.
4. Stavebník zajistí vytyčení prostorové polohy stavby oprávněným zeměměřičem.

5. Stavebník oznámí stavebnímu úřadu termín zahájení stavby.
6. Stavebník oznámí stavebnímu úřadu tyto fáze výstavby pro kontrolní prohlídky stavby:
 - a) Dokončení stavby.
7. Budou dodrženy podmínky, požadavky a připomínky ze souhrnného vyjádření, které vydal Městský úřad Ústí nad Orlicí, odbor životního prostředí dne 18.4.2024 pod č. j. MUUO/24634/2024/ŽP/Vel.
8. Budou dodrženy podmínky souhlasu s umístěním stavby, nebo využití území do 50 m od okraje lesa, který vydal Městský úřad Ústí nad Orlicí – odbor životního prostředí ze dne 3.5.2024 pod č. j. MUUO/24684/2024/ŽP/grim, a to:
 - Při realizaci záměru je nutno dbát základních povinností k ochraně pozemků určených k plnění funkcí lesa uvedených v § 13 lesního zákona.
 - Stavba bude umístěna v souladu s předloženým situačním záznamem.
 - Technologie stavby bude zvolena taková, aby nedošlo k poškození okolních lesních porostů.
 - Výkopový, stavební ani jiný materiál nebude ukládán na pozemky určené k plnění funkcí lesa.
 - Investor požádá příslušný orgán státní správy lesů o odnětí pozemků určených k plnění funkcí lesa. Se stavbou na pozemcích určených k plnění funkcí lesa nesmí být započato dříve, než rozhodnutí o odnětí nabude právní moci. Náležitosti žádosti jsou uvedeny v § 1 vyhlášky Č. 77/1996 Sb., o náležitostech žádosti o odnětí nebo omezení a podrobnostech o ochraně pozemků určených k plnění funkcí lesa.
9. Budou dodrženy podmínky souhlasu, který vydal Městský úřad Ústí nad Orlicí, odbor dopravy, silničního hospodářství a správních agend dne 16.4.2024 pod č. j. MUUO/24249/2024/DSS/jg, a to:
 - Projektová dokumentace bude projednána s Policií ČR DI Ústí nad Orlicí, v územním a stavebním řízení je dotčeným orgánem příslušným k uplatnění stanoviska k zajištění bezpečnosti a plynulosti provozu na pozemní komunikaci Policie ČR, dle ustanovení 5 16 zák. č. 13/1997 Sb.
 - Při opravě silnice budou dodrženy příslušné ČSN, TP a TKP souvisejících s tímto projektem, bude dodržena vyhl. 398/2009 Sb., o obecných technických požadavcích zabezpečující bezbariérové užívání staveb.
 - Zhotovitel stavby požádá odbor dopravy o povolení uzavírky (v dostatečném předstihu nejpozději 30 dní přede dnem uzavření), dle ustanovení § 24 zákona č. 13/1997 Sb. Žádost o povolení uzavírky a objízďky bude obsahovat náležitosti uvedené v ustanovení § 39 vyhl. č. 104/1997 Sb., kterou se provádí zákon o pozemních komunikacích. Přílohou žádosti také bude návrh dopravního značení.
 - Uzavírka bude probíhat mimo zimní období, které trvá od 1. 11. do 31. 3., a v souladu s případnými uzavírkami a objízďkami okolní silniční sítě.
 - Zhotovitel stavby požádá místně příslušný silniční správní úřad o zvláštní užívání silnice, případně místní komunikace, pro umístění, skládání a nakládání věcí nebo materiálů, pohyb mechanizace dle ust. § 25 odst. 6 písm. c) bod 2 a 3 zák. č. 13/1997 Sb. Žádost bude doplněna souhlasem vlastníka silnice (komunikace) a Policie ČR DI Ústí nad Orlicí. Zároveň bude požádáno o stanovení přechodné úpravy dopravního značení, kde bude přílohou situace s dopravním značením odsouhlasená Policií ČR.
 - Před vydáním kolaudačního souhlasu (min. 60 dní), investor stavby požádá odbor dopravy o stanovení místní úpravy dopravního značení na silnici případně místní komunikaci, které bude vydáno dle ustanovení § 77 odst. 1 c) zák. č. 361/2000 Sb., o provozu na pozemních komunikacích. Žádost bude doplněna situací s návrhem dopravního značení (umístění nového a odstranění stávajícího značení) a písemným vyjádřením Policie ČR DI Ústí nad Orlicí. Barevně i provedením musí dopravní značky odpovídat přílohám vyhlášky č. 294/2015 Sb., kterou se provádějí pravidla provozu na pozemních komunikacích.

- V průběhu stavby nesmí být na silnice, místní a účelové komunikace nanášeno bláto a nečistoty, silnice, místní a účelové komunikace, jejich součásti a příslušenství nesmí být poškozeny. Bez povolení nesmí být na silnici, místní a účelové komunikace skládán stavební, výkopový či jiný materiál.
10. Budou dodrženy podmínky závazného stanoviska vydaného Ministerstvem obrany ČR, Sekce majetková Ministerstva obrany odbor ochrany územních zájmů a státního odborného dozoru, č.j. MO 305390/2024-1322 ze dne 12.4.2024:
- Při uzavírce či omezení silnice II/360 požadujeme tuto skutečnost oznámit ReStřVD Hradec Králové minimálně 3 týdny předem včetně navržených objízdných tras k provedení zvláštních opatření. Kontaktní osoba: Kateřina Obermajerová tel. č. 973 251 519, e-mail: obermajerova.army.cz.
11. Budou dodrženy podmínky stanovené v souhlasu Krajského ředitelství Policie Pardubického kraje, dopravního inspektorátu, územní odbor Ústí nad Orlicí ze dne 19.4.2024 vydaným pod č. j. KRPE-30611-2/ČJ-2024-171106, a to:
- Silnice, komunikace a upravené chodníky, plochy a napojení a sjezdy budou po modernizaci v souladu ČSN 73 6110 a ČSN 736101. Budou dodrženy podmínky vyhlášky č. 198/2009 Sb., o obecných technických požadavcích zabezpečujících bezbariérové užívání staveb.
 - V rámci modernizace okružní křižovatky musí být zajištěny vlečné křivky pro nákladní dopravu (návesové jízdní soupravy jedoucí po vozovce, bez přejíždění středové vyvýšené plochy okružní křižovatky. Doporučujeme středovou část vozovky vlevo za vodící čarou V4 Provést ke středové obrubě z betonového povrchu nebo z dlažby.
 - Mezi výjezdem z STK a zastávkou BUS bude chodník naproti nároží napojení ul. Bož. Němcové na silnici II/360 snížen pro usnadnění přecházení (podpora a akceptování stávajících pěších vztahů a tras mezi STK, místní komunikací a zastávkou BUS).
 - Podélné propustky budou doplněny o šikmá čela se sklonem 1:1 nebo 1:1,5 např. v křižovatce k letišti a Oldřichovicím.
 - Po rekonstrukci veřejného osvětlení dojde podle předložené dokumentace k řádnému nasvícení křižovatek silnice II/360 s místními komunikacemi a doplnění na průtahu obcí. S ohledem na BESIP doporučujeme a navrhujeme také doplnění osvětlení u míst pro přecházení (např. nad č.p. 137, kde se stávající osvětlení nachází ve směru od Letohradu za místem pro přecházení, namísto normového umístění sloupu VO před místem, včetně umístění osvětlení ve směru od centra obce). Sloupy veřejného osvětlení nebudou tvořit překážky v průchozím prostoru chodníků, budou umístěny na vzdálenějším okraji chodníku ve směru od průjezdné vozovky u oplocení, opěrných zídek, palisád, v zelené ploše, a podobně.
 - Budou odstraněny stromy, které se nacházejí v krajnicích, v rozhledech křižovatek a směrových oblouků, a které mohou negativně ovlivňovat bezpečnost silničního provozu.
 - Na konci zpevnění R-materiálem po pravé straně v km 1,1 stavby, bude vozovky ve směrovém oblouku vpravo rozšířena oproti stávajícímu stavu tak, aby nedocházelo k najíždění při průjezdu nákladních souprav na krajnici, kde je v současné době často poškozováno betonové odvodnění (žlaby) vpravo od vozovky.
 - V km 1,1 nebo 1,14 bude umožněn vjezd cyklistům na chodník, na kterém je cyklistům vjezd povolen místní úpravou provozu, snížením obruby, nebo přejezdem od manipulační plochy. Důvodem je umožnění cyklistům jízdu po bezpečné komunikaci IV. třídy, na místo úseku silnice II/360 a zvýšení plynulosti dopravy.
 - V km 1,45 stavby bude na začátku místní komunikace vedoucí na Černovír prodlouženo silniční svodidlo, cca ke sloupu el. vedení, aby došlo k překrytí otevřeného prostoru nad řekou Tichá Orlice.
 - Pokud dojde k užití komunikací jiným než obvyklým způsobem, nebo účelům, bude zhotovitelem požádán příslušný silniční správní úřad o vydání Rozhodnutí ve smyslu ustanovení § 25 odst. 1

zákona č. 13/1997 Sb., o pozemních komunikacích, ve znění pozdějších předpisů, k provádění stavebních prací, umístování materiálu, apod., podle ustanovení § 25 odst. 6 písm. c) bod 2., 3. téhož zákona. Může-li při tom dojít k ovlivnění bezpečnosti a plynulosti silničního provozu, vydá žadateli zdejší součást Policie České republiky závazné stanovisko ke zvláštnímu užívání komunikací.

- Pokud dojde při stavbě k omezení provozu na okolních komunikacích s nutností umístění přenosného dopravního značení, bude před započítím prací zhotovitelem s dostatečným předstihem požádán silniční správní orgán o Stanovení přechodné úpravy provozu, s odborným grafickým návrhem přenosného dopravního značení /DIO/. Příslušný silniční správní orgán poté ve smyslu ustanovení § 77 odst. 3 zákona č. 361/2000 Sb., o provozu na pozemních komunikacích a o změnách některých zákonů, ve znění pozdějších předpisů, věc projedná se zdejší součástí Policie České republiky, která je podle ustanovení § 77 odst. 2 písm. b) téhož zákona dotčeným orgánem. Žádosti o vyjádření Policie ČR jsou podle zákona č. 500/2004 Sb., správní řád, ve znění pozdějších předpisů, vyřizovány ve lhůtě do 30-ti dnů ode dne podání.
- Středový ostrůvek v místě křižovatky u Penny Marketu a Expert elektro bude z obou směrů doplněn o zmenšenou dopravní značku C4a "Příkázaný směr objíždění vpravo". Návrh stanovení a případného doplnění místní úpravy provozu projedná ve smyslu ustanovení § 77 odst. 3 výše uvedeného zákona č. 361/2000 Sb., se zdejší součástí Policie České republiky, příslušný silniční správní orgán. Vždy bude k písemné žádosti předložen odborně zpracovaný grafický návrh trvalého dopravního značení.
- Před instalací trvalého dopravního značení a v značení navrhovaného vodorovného značení - před kolaudací - bude provedena na základě žádosti zhotovitele nebo investora inspekční prohlídka na místě stavby a porovnána odsouhlasená situace pro stavební povolení s aktuálním stavem po výstavbě komunikací. DI Policie ČR si vyhrazuje právo návrhu případných změn odsouhlaseného trvalého dopravního značení s ohledem na aktuální dopravní situaci v místě prováděné stavby, aktuální legislativu nebo reakci na případnou změnu projektu před dokončením stavby.

12. Budou dodrženy podmínky ze závazného stanoviska, které vydal Drážní úřad, Wilsonova 300/8, Vinohrady, 110 00 Praha 1, č. j. DUCR-27155/24/Sj ze dne 24.5.2024, a to:

- Stavba bude provedena podle projektové dokumentace předložené Drážnímu úřadu. Případné změny uzel této dokumentace je stavebník povinen předem projednat s Drážním úřadem.
- Stavbou nesmí být nepříznivě ovlivněny drážní objekty a zařízení.
- Na stavbě nesmějí být umístěna taková světla nebo barevné plochy, které by mohly vést k záměně s drážními znaky nebo mohly jinak ohrozit provoz dráhy.
- Při provádění stavby nesmí být ohrožena bezpečnost a plynulost železničního provozu. Veškeré kroky při provádění stavby v obvodu dráhy - tj. harmonogram prací, nutná ochranná opatření, případné výluky kolejí, apod. je třeba řádně v předstihu projednat s vlastníkem a provozovatelem dráhy.
- Všechny kovové části stavby je nutno chránit podle příslušných norem a předpisů před účinky bludných proudů vzniklých při provozování elektrifikované dráhy stejnosměrnou trakční proudovou soustavou.
- V blízkosti kolejiště musí být zachován volný schůdný a manipulační prostor podle § 11 odst. 7 vyhlášky a ČSN 736320 Průjezdné průřezy na dráhách celostátních, dráhách regionálních a vlečkách normálního rozchodu - Národní požadavky z února 2019. Do tohoto prostoru nesmí být zasahováno stavební mechanizací a nesmí být ukládán žádný materiál, nářadí apod., s výjimkou prací, které budou prováděny ve výluce provozu dráhy a drážní dopravy.
- Žádná část stavby, jejích součástí a příslušenství, včetně zeleně, nesmí zasahovat do rozhledového pole řidiče silničního vozidla v souladu s ČSN 73 6380 železniční přejezdy a přechody. Rozhled nesmí být omezován stavbami jakéhokoli určení, v rozhledovém poli nesmí být nic, co by ztěžovalo rozhled., zejména v něm nesmí být vysazovány stromy a keře, pěstovány vysoké polní plodiny,

zakládány zahrady, zřizovány ploty nebo zídky nebo protihlukové clony, uskladňovány zásněžky, posypové, stavební a jiné hmoty a prováděny jakékoli zemní úpravy, pokud by pro rozhled nepříznivě zasahovaly do výše větší než 0,9 m nad vozovku. Rozhled nesmí být omezován ani stavbami jakéhokoli určení anebo způsobem užívání těchto staveb (např. plochy, při jejichž užívání by byl omezen rozhled řidiče silničního vozidla – parkoviště, skládky.

- Při provádění stavby v obvodu dráhy a ochranném pásmu dráhy je nutno dodržovat předpisy týkající se bezpečnosti práce, zejména zákona č. 309/2006 Sb., kterým se upravují další požadavky bezpečnosti a ochrany zdraví při práci v pracovněprávních vztazích a o zajištění bezpečnosti a ochrany zdraví při činnosti nebo poskytování služeb mimo pracovněprávní vztahy (zákon o zajištění dalších podmínek bezpečnosti a ochrany zdraví při práci), ve znění pozdějších předpisů, a nařízení vlády č. 591/2006 Sb. o bližších minimálních požadavcích na bezpečnost a ochranu zdraví při práci na staveništích, a dbát o ochranu osob na staveništi.

13. Budou dodrženy podmínky uvedené ve vyjádření k žádosti o souhlas s činností a umístěním stavby v ochranném pásmu zařízení distribuční soustavy v provozování společnosti ČEZ Distribuce, a. s., IČ 24729035, Teplická 874/8, 405 02 Děčín, č.j. 001145931425 ze dne 25.4.2024.
14. Budou dodrženy podmínky stanoviska z pohledu dotyku na plynárenská zařízení společnosti GasNet Služby, s. r. o., IČ 27935311, Plynárenská 499/1, 657 02 Brno, č.j. 5003038030 ze dne 30.4.2024.
15. Budou dodrženy podmínky stanovené ve vyjádření k průběhu podzemních vedení ve správě obchodní firmy TEPVOS, spol. s r. o., IČ 25945793, Královéhradecká 1566, 562 01 Ústí nad Orlicí, č.j. TEP/616/2024/HL ze dne 13.5.2024.
16. Budou dodrženy podmínky stanovené ve vyjádření o existenci sítě elektronických komunikací a všeobecné podmínky ochrany sítě elektronických společnosti CETIN a.s., Českomoravská č.p. 2510/19, Libeň, 19000 Praha 9, č.j. 100328/24 ze dne 5.4.2024.
17. Budou dodrženy podmínky z vyjádření o existenci sítě elektronických komunikací (dále jen SEK) a stanovení podmínek pro provádění stavebních prací v blízkosti vedení SEK společnosti Kabelová televize Ústí nad Orlicí spol. s r. o. ze dne 21.12.2023.
18. Budou dodrženy podmínky stanovené ve vyjádření o existenci podzemních sítí společnosti České Radiokomunikace, a.s., IČ 24738875, Skokanská 2117/1, 169 00 Praha 6, č.j. UPTS/OS/360732/2024 ze dne 25.4.2024.
19. Budou dodrženy podmínky z vyjádření vlastníka elektronických komunikací, společnosti ČD - Telematika a.s., Pernerova 2819/2a, Žižkov, 130 00 Praha 3, č.j. 3202408786 ze dne 16.4.2024.
20. Budou dodrženy podmínky ze souhrnného stanoviska společnosti Správa železnic, státní organizace, Dlážděná 1003/7, Nové Město, 110 00 Praha 1, č.j. 15741/2024-SŽ-OR HKR-OPS ze dne 2.5.2024.
21. Kopie všech vyjádření, stanovisek a souhlasů budou předány zhotoviteli stavby.
22. Při provádění stavby je nutno dodržovat předpisy týkající se bezpečnosti práce a ochrany zdraví při práci na staveništi, zejména zákon č. 309/2006 Sb., kterým se upravují další požadavky bezpečnosti a ochrany zdraví při práci v pracovněprávních vztazích a o zajištění bezpečnosti a ochrany zdraví při činnosti nebo poskytování služeb mimo pracovněprávní vztahy (zákon o zajištění dalších podmínek bezpečnosti a ochrany zdraví při práci); nařízení vlády č. 591/2006 Sb., o bližších minimálních požadavcích na bezpečnost a ochranu zdraví při práci na staveništích; nařízení vlády č. 362/2005 Sb., o bližších požadavcích na bezpečnost a ochranu zdraví při práci na pracovištích s nebezpečím pádu z výšky nebo do hloubky; nařízení vlády č. 101/2005 Sb. o podrobnějších požadavcích na pracoviště a pracovní prostředí; vyhláška č. 48/1982 Sb., kterou se stanoví základní požadavky k zajištění bezpečnosti práce a technických zařízení.

23. Při provádění stavby budou dodržena ustanovení vyhlášky č. 268/2009 Sb. o technických požadavcích na stavby, ve znění pozdějších předpisů, a na ně navazující ustanovení příslušných technických norem.
24. Stavba bude dokončena nejpozději do **2 let ode dne nabytí právní moci tohoto rozhodnutí**.
25. Příjezd na stavbu bude zajištěn po stávajících místních a účelových komunikacích.
26. Při realizaci stavby bude zajištěna ochrana sousedních nemovitostí, ochrana chodců a vozidel.
27. Při provádění stavby bude zabezpečena ochrana podzemních a povrchových vod.
28. Při provádění stavebních prací budou dodrženy hygienické limity ekvivalentní hladiny akustického tlaku pro hluk ze stavební činnosti dle ustanovení § 12 odst. 9 a části B přílohy č. 3 nařízení vlády č. 272/2011 Sb. ve znění pozdějších předpisů.
29. Stavební práce budou prováděny tak, aby ovzduší nebylo nepřiměřeně dotčeno znečištěním polétavým prachem.
30. Zařízení staveniště bude umístěno na pozemku ve vlastnictví stavebníka.
31. Stavebník musí zajistit takové opatření, aby nedošlo ke znečištění nebo poškození místní komunikace včetně příslušenství. Případné znečištění musí být neprodleně odstraněno. Ze strany stavebníka je nutné zajistit očištění vozidel stavby, aby nedocházelo k vyvážení nečistot na vozovku a tím k ohrožení bezpečnosti silničního provozu.
32. Stavebník (svépomocí) nebo zhotovitel stavby (dodavatel) je povinen vést stavební deník (jednoduchý technický záznam). U staveb, kde jsou stavebníky organizace, příp. právnické osoby, musí být označeno, kdo je stavebníkem, kdo stavbu provádí, jméno stavbyvedoucího a doba provádění stavby.
33. Před zahájením prací je stavebník povinen zajistit vytyčení všech podzemních a nadzemních sítí technického vybavení tak, aby nedošlo k jejich případnému poškození. Křížení, styk nebo souběh s jednotlivými sítěmi technického vybavení bude předem odsouhlasen s jejich jednotlivými vlastníky či správci. Před zahájením zemních prací je nutno ověřit přesnou polohu podzemního vedení ručně kopanými sondami a seznámit všechny pracovníky s jeho existencí.
34. Stavba bude prováděna dodavatelky - dodavatel bude určen ve výběrovém řízení. Stavebník je povinen nahlásit název a sídlo stavebního podnikatele, který bude stavbu provádět.
35. Stavebníkovi se ukládá v souladu s § 156 stavebního zákona, aby pro stavbu byly použity jen takové výrobky, materiály a konstrukce, jejichž vlastnosti z hlediska způsobilosti stavby pro navržený účel zaručují, že stavba při správném provedení a běžné údržbě po dobu předpokládané existence splňuje požadavky na mechanickou odolnost a stabilitu, požární bezpečnost, hygienu, ochranu zdraví a životního prostředí, bezpečnost při udržování a užívání stavby, ochranu proti hluku a na úsporu energie a ochranu tepla.
36. Stavebník je vázán povinnostmi, které mu jsou stanoveny v § 152 stavebního zákona. Mimo jiné je povinen dbát na řádnou přípravu a provádění stavby. K tomu je povinen zajistit provedení a vyhodnocení zkoušek a měření předepsaných zvláštními právními předpisy.
37. Stavebník dále zajistí, aby na stavbě nebo na staveništi byla k dispozici ověřená dokumentace stavby a všechny doklady týkající se prováděné stavby nebo její změny, popřípadě jejich kopie.
38. Před zahájením stavby stavebník umístí na viditelném místě u vstupu na staveniště štítek o povolení stavby a ponechá jej tam až do doby dokončení stavby.
39. Po dokončení stavby budou dotčené okolní nemovitosti uvedeny do původního stavu.

40. Stavba bude provedena a užívána tak, aby svými negativními vlivy nepřekračovala limitní hodnoty stanovené zvláštními právními předpisy za hranicí pozemku určeného k její realizaci.
41. Stavbu lze užívat na základě kolaudačního souhlasu. Stavebník zajistí, aby před započítím užívání stavby byly provedeny a vyhodnoceny zkoušky a měření předepsané zvláštními právními předpisy. K žádosti o vydání kolaudačního souhlasu budou předloženy zejména následující doklady:
- popis a zdůvodnění provedených odchylek skutečného provedení stavby od ověřené projektové dokumentace,
 - dokumentace skutečného provedení stavby (dojde-li k odchylkám proti stavebnímu povolení nebo ověřené projektové dokumentaci),
 - geometrický plán dle předpisů o KN,
 - zápis o odevzdání a převzetí stavby (pokud bude pořízen),
 - doklady prokazující shodu vlastností použitých výrobků s požadavky na stavby podle §156 stavebního zákona,
 - geodetické zaměření skutečného provedení stavby včetně sítí technické infrastruktury v tištěné i v digitální formě,
 - plná moc v případě zastupování stavebníka,
 - certifikát autorizovaného inspektora, pokud bude vyhotoven,
 - stavební deník,
 - závazná stanoviska dotčených orgánů k užívání stavby.

Účastníkem je dle § 27 odstavec 1 písmeno a) zákona č. 500/2004 Sb., správní řád, ve znění pozdějších předpisů (dále jen "správní řád"):

- Město Ústí nad Orlicí, IČO 00279676, Sychrova 16, 562 01 Ústí nad Orlicí 1
- Pardubický kraj, IČO 70892822, Komenského náměstí 125, 530 02 Pardubice 2

Toto rozhodnutí platí 2 roky ode dne nabytí právní moci.

ODŮVODNĚNÍ

Dne 7.5.2024 podal stavebník žádost o vydání společného územního a stavebního povolení pro výše uvedenou stavbu, tímto dnem bylo společné řízení zahájeno.

Protože žádost nebyla úplná a nebyla doložena všemi podklady a stanovisky, bylo řízení dne 21.5.2024 přerušeno a žadatel vyzván k odstranění nedostatků podání v termínu do 31.7.2024. Žádost byla doplněna dne 12.7.2024.

Okruh účastníků stavební úřad vymezil takto: účastníci společného územního a stavebního řízení dle § 94k, Město Ústí nad Orlicí, CETIN a.s., ČD - Telematika a.s., ČEZ Distribuce, a. s., GasNet, s.r.o., Kabelová televize Ústí nad Orlicí, spol. s r. o., Povodí Labe, státní podnik, Správa železnic, státní organizace, TEPVOS, spol. s r.o., České Radiokomunikace a.s., Tomáš Krásný, Státní pozemkový úřad, Monika Brokešová, Petr Gorun, Adalbertina Gorunová, Václav Knapovský, Pavla Kovářová, Hana Truncová, Radomír Blažek, Petr Pírk, Miloslav Vanšura, Hana Tesařová, Oldřich Franc, ISOTEP s.r.o., Československá obchodní banka, a. s., CPI Retails ONE, a.s., Komerční banka, a.s., STOP SHOP CZ, s.r.o., Úřad pro zastupování státu ve věcech majetkových, Pavel Dufek, Jana Pihartová, Radovan Snítel, Správa a údržba silnic Pardubického kraje, ÚnO. Majitelé a spolujatelé pozemků pozemková p.č. 828/49, 828/29, 828/27, 828/26 a 828/25 v katastrální území Ústí nad Orlicí. Pozemková p.č. st. 155, st. 154, st. 153, 504/3, 504/2, 598/4, 598/12, st. 197, st. 174/1, 504/29, st. 199, 501/16, 501/88, 501/17, st. 171, st. 172, 501/18, 501/19, st. 232/1, st. 173, 598/1,

st. 200, st. 201, 501/36, 501/23, st. 202, 501/20, 497/6, 497/8, st. 464/1, 497/9, 597/1, 518/7, 597/8, 601/4, 507/14, 720/2, 593/31, 529/6, 529/14, st. 150, 536/2, 537/4, 567/6, 537/1, 555/11, 555/10, 541/38, 555/9, 630/6, st. 193, st. 503, 541/6, 547/8, st. 505, 547/10, st. 149, 547/3, st. 137, 547/5, 546/4, st. 138, 546/7, st. 139/2, 546/6, st. 139/1, 548/2, 553/10, 553/19, 553/7, 553/11, 679, 682, 714/1 v katastrální území Oldřichovice u Ústí nad Orlicí.

Stavební úřad opatřením ze dne 19.7.2024 oznámil zahájení řízení všem známým účastníkům řízení, dotčeným orgánům a veřejnosti a upozornil je v souladu s § 94m stavebního zákona na lhůtu pro podání závazných stanovisek, námitek a připomínek. Toto oznámení o zahájení územního řízení bylo výše uvedeným účastníkům řízení doručeno jednotlivě.

Jelikož mu byly dobře známy poměry staveniště a žádost o společné povolení poskytovala dostatečné podklady pro posouzení stavebního záměru, stavební úřad upustil od ohledání na místě i od ústního jednání a stanovil pro účastníky řízení a dotčené orgány lhůtu pro vyjádření do 15 dnů od doručení tohoto oznámení.

Stavební úřad poučil všechny jemu známé účastníky řízení a dotčené orgány, že k později uplatněným závazným stanoviskům, námitkám, nebude přihlédnuto.

Stavební úřad v souladu s § 94o stavebního zákona posoudil, že předmětný stavební záměr je v souladu s požadavky stavebního zákona a jeho prováděcích právních předpisů, s požadavky na veřejnou dopravní nebo technickou infrastrukturu k možnosti a způsobu napojení nebo k podmínkám dotčených ochranných a bezpečnostních pásem. Dále stavební úřad posoudil soulad stavebního záměru s požadavky zvláštních právních předpisů a se závaznými stanovisky, popřípadě s rozhodnutími dotčených orgánů podle zvláštních právních předpisů.

Stanovenými podmínkami stavební úřad dále zabezpečil ochranu veřejných zájmů a stanoví zejména návaznost na jiné stavby nebo zařízení, dodržení obecných požadavků na výstavbu, popřípadě technických norem.

Stavební úřad ověřil, že předložená dokumentace je úplná, přehledná a že jsou v ní v odpovídající míře řešeny obecné požadavky na výstavbu a že je zajištěn příjezd ke stavbě, včasné vybudování technického, popřípadě jiného vybavení potřebného k řádnému užívání stavby vyžadovaného zvláštním právním předpisem.

Stavební úřad dal v souladu s ustanovením § 36 odst. 3 správního řádu účastníkům řízení možnost, aby se před vydáním rozhodnutí vyjádřili k jeho podkladům a stanovil k tomu přiměřenou lhůtu a zároveň upozornil, že v řízeních, ve kterých je uplatňována zásada koncentrace řízení, podle které účastníci řízení mohou uplatnit své připomínky nebo námítky pouze v předem stanovené lhůtě, ustanovení § 36 odst. 3 správního řádu neslouží k tomu, aby se účastníci řízení mohli opětovně vyjádřit k projednávané věci a uplatnit k předmětu řízení nové námítky či připomínky. Stavební úřad dále upozornil všechny známé účastníky řízení a dotčené orgány, že po uplynutí této lhůty bude vydáno rozhodnutí ve výše uvedené věci.

Námítky účastníků řízení:

Pirkl Petr 08.08.2024 MUUO/67332/2024/SÚ/Pk a

Vanšura Miloslav 08.08.2024 MUUO/67332/2024/SÚ/Pk:

"V přípravném řízení jsme od projekční kanceláře, která zastupovala stavebníka, obdrželi k podpisu souhlas se stavebním záměrem, s realizací stavebního záměru a s trvalým odnětím části pozemku ze zemědělského půdního fondu. Tyto souhlasy jsme neudělili z důvodu, že nebyly dohodnuty podmínky, za kterých bude dotčený pozemek v průběhu stavby užíván a po dokončení stavby jeho stavbou dotčená část investorem odkoupena.

Na výše uvedený pozemek máme uzavřeny nájemní smlouvy, které mají s nájemci dohodnuté podmínky užívání. Stavba a její realizace se bude i těchto podmínek týkat.

Z těchto důvodů požadujeme v dostatečném časovém předstihu před zahájením stavby předložení návrhu a následně uzavření smlouvy o právu k provedení stavby, jejíž součástí bude i dohoda a podmínky následného vypořádání, tj. i cena odkupu pozemku a výše náhrady za dočasný zábor pozemku při realizaci stavby."

Stavební úřad k námitce uvádí, že podle § 184a odst. 3 zákona č. 183/2006 Sb., se k této stavbě, stavba je podle § 17 odst. 1 zákona č. 13/1997 Sb., o pozemních komunikacích stavbou veřejně prospěšnou, doklady prokazující vlastnické právo nebo smlouvu nebo doklad o právu provést stavbu ke stavebním pozemkům pro účel společného řízení, nedokládají.

Vypořádání s vyjádřeními účastníků k podkladům rozhodnutí: Účastníci se k podkladům rozhodnutí nevyjádřili.

Žádost o vydání stavebního povolení byla doložena, i v průběhu řízení, těmito souhlas, stanovisky, vyjádřeními a rozhodnutími:

- Podle § 184a odst. 3 stavebního zákona se k této stavbě, stavba je podle § 17 odst. 1 zákona č. 13/1997 Sb., o pozemních komunikacích stavbou veřejně prospěšnou, doklady prokazující vlastnické právo nebo smlouvu nebo doklad o právu provést stavbu ke stavebním pozemkům pro účel společného řízení, nedokládají.
- Dokumentace, kterou vypracoval Miloš Bednář Dis., autorizovaný technik pro dopravní stavby, č. osv. ČKAIT 1006109 v listopadu 2023, č. zakázky 2995-23-3.
- Závazná stanoviska sdělili: Městský úřad Ústí nad Orlicí, odbor ŽP; Krajské ředitelství policie Pardubického kraje, územní odbor Ústí nad Orlicí; Městský úřad Ústí nad Orlicí, SÚ - územní plánování; Městský úřad Ústí nad Orlicí, odbor DSH; Ministerstvo obrany, Sekce nakládání s majetkem odbor ochrany územních zájmů; Krajská hygienická stanice Pardubického kraje, územní pracoviště Ústí nad Orlicí.
- Stanoviska vlastníků veřejné dopravní a technické infrastruktury: ČEZ Distribuce, a. s., CETIN a.s., GasNet Služby, s.r.o., TEPVOS, spol. s r.o., Kabelová televize Ústí nad Orlicí, spol. s r.o., Vodovody a kanalizace Jablonné nad Orlicí, a.s., ČD – Telematika a.s., České radiokomunikace.
- Stanoviska další: Správa železnic, státní organizace, Povodí Labe, státní podnik.

Z výše uvedených důvodů stavební úřad rozhodl tak, jak je ve výrokové části tohoto rozhodnutí uvedeno, za použití právních předpisů ve výroku uvedených.

POUČENÍ

Proti tomuto rozhodnutí se lze odvolat ke Krajskému úřadu Pardubického kraje, odboru dopravy a silničního hospodářství, a to do 15 dnů ode dne jeho doručení podáním u správního orgánu, který napadené rozhodnutí vydal. Lhůta pro podání odvolání se počítá ode dne následujícího po doručení písemného vyhotovení rozhodnutí, nejpozději však po uplynutí desátého dne ode dne, kdy bylo nedoručené a uložené rozhodnutí připraveno k vyzvednutí.

Odvolání musí mít náležitosti uvedené v § 37 odst. 2 správního řádu a musí obsahovat údaje o tom, proti kterému výroku rozhodnutí směřuje, v jakém rozsahu ho napadá a v čem je spatřován rozpor s právními předpisy nebo nesprávnost výroku nebo řízení, jež mu předcházelo. Odvoláním lze napadnout výrokovou část rozhodnutí, jednotlivý výrok nebo jeho vedlejší ustanovení. Odvolání jen proti části Odůvodnění je nepřipustné (dle § 82 odst. 1 a 2 správního řádu).

Včas podané a přípustné odvolání má dle ust. § 85 odst. 1 správního řádu odkladný účinek.

Odvolání se podává s potřebným počtem stejnopisů tak, aby jeden stejnopis zůstal správnímu orgánu a aby každý účastník dostal jeden stejnopis. Nepodá-li účastník potřebný počet stejnopisů, vyhotoví je správní orgán na náklady účastníka (dle § 82 odst. 2 správního řádu).

Stavební úřad po dni nabytí právní moci stavebního povolení předá stavebníkovi jedno vyhotovení ověřené projektové dokumentace a štítek obsahující identifikační údaje o povolené stavbě.

Stavba nesmí být zahájena, dokud stavební povolení nenabyde právní moci.

Společné povolení platí 2 roky ode dne nabytí právní moci. Společné povolení pozbývá platnosti, jestliže stavba nebyla zahájena v době jeho platnosti. Společné povolení pozbývá platnosti též dnem, kdy stavební úřad obdrží oznámení stavebníka o tom, že od provedení svého stavebního záměru upouští; to neplatí, jestliže stavba již byla zahájena. Dobu platnosti společného povolení může stavební úřad prodloužit na odůvodněnou žádost stavebníka podanou před jejím uplynutím. Podáním žádosti se staví běh lhůty platnosti společného povolení.

Případnou úhradu škod vzniklých např. na sousedních movitých či nemovitých věcech v souvislosti s realizací tohoto záměru lze uplatňovat pouze občanskoprávní cestou.

Petr Marčík
vedoucí stavebního úřadu

Za správnost vyhotovení:
Kalášek Petr
oprávněná úřední osoba

Příloha: - situační výkres širších vztahů

Správní poplatek:

Podle zákona č. 634/2004 Sb., o správních poplatcích, v platném znění, je toto řízení od správního poplatku osvobozeno.

Toto oznámení musí být vyvěšeno okamžitě po jeho obdržení po dobu **15 dnů** (v souladu s ust. § 25 odst. 2 *správního řádu*) na úřední desce Městského úřadu Ústí nad Orlicí. Zároveň žádáme o vrácení tohoto dokumentu s uvedením dne vyvěšení a sejmutí, včetně razítka a podpisu.

Současně úřad uvedené obce příslušné k vyvěšení tohoto dokumentu potvrzují, že tato písemnost byla zveřejněna způsobem umožňujícím dálkový přístup (podle věty druhé § 25 odst. 2 *správního řádu*).

Vyvěšeno dne: Sejmuto dne:
Razítko a podpis orgánu, který potvrzuje vyvěšení a sejmutí rozhodnutí.

Doručí se:

Účastníci společného územního a stavebního řízení dle § 94k písm. a) stavebního zákona

Stavebník:

Město Ústí nad Orlicí, IČO 00279676, Sychrova 16, 562 01 Ústí nad Orlicí 1 a
Pardubický kraj, IČO 70892822, Komenského náměstí 125, Pardubice-Staré Město, 530 02 Pardubice 2,
oba zast. Správa a údržba silnic Pardubického kraje, IČO 00085031, Doubravice 98, 533 53 Pardubice 19

Účastníci společného územního a stavebního řízení dle § 94k písm. b) stavebního zákona

Obec, na jejímž území má být požadovaný stavební záměr uskutečněn:

Město Ústí nad Orlicí, IČO 00279676, Sychrova 16, 562 01 Ústí nad Orlicí 1

Účastníci společného územního a stavebního řízení dle § 94k písm. c) a písm. d) stavebního zákona

Vlastník stavby a vlastník pozemku, na kterém má být požadovaný stavební záměr uskutečněn, není-li sám stavebníkem nebo ten, kdo má ke stavbě nebo pozemku jiné věcné právo:

CETIN a.s., Českomoravská 2510/19, Libeň, 190 00 Praha 9, ID DS: qa7425t

ČD - Telematika a.s., Pernerova 2819/2a, Žižkov, 130 00 Praha 3, ID DS: dgzjrp

ČEZ Distribuce, a. s., Teplická 874/8, Děčín IV-Podmokly, 405 02 Děčín 2, ID DS: v95uqfy

GasNet, s.r.o., Klíšská 940/96, Klíše, 400 01 Ústí nad Labem 1, ID DS: rdxzhzt

zast. GasNet Služby, s.r.o., Plynárenská 499/1, Zábrdovice, 602 00 Brno 2, ID DS: jnnyjs6

Kabelová televize Ústí nad Orlicí, spol. s r. o., Tvardkova 1191, 562 01 Ústí nad Orlicí 1, ID DS: q28es7s

Povodí Labe, státní podnik, Víta Nejedlého 951/8, 500 03 Hradec Králové 3, ID DS: dbyt8g2

Správa železnic, státní organizace, Dlážděná 1003/7, Nové Město, 110 00 Praha 1, ID DS: uccchjm

TEPVOS, spol. s r.o., Královéhradecká 1566, 562 01 Ústí nad Orlicí 1, ID DS: 5guvxxa

České Radiokomunikace a.s., Skokanská 2117/1, Břevnov, 169 00 Praha 6, ID DS: g74ug4f

Tomáš Krásný, Staré Oldřichovice 140, Oldřichovice, 562 01 Ústí nad Orlicí 1

Státní pozemkový úřad, Husinecká 1024/11a, Žižkov, 130 00 Praha 3, ID DS: z49per3

Monika Brokešová, Litomyšlská 1729, 565 01 Choceň 1

Petr Gorun, Popradská 1279, 562 06 Ústí nad Orlicí 6

Adalbertina Gorunová, Letohradská 53, Oldřichovice, 562 06 Ústí nad Orlicí 6

Václav Knapovský, Letohradská 90, Oldřichovice, 562 06 Ústí nad Orlicí 6

Pavla Kovářová, Člupek 59, 561 18 Němčice

Hana Truncová, Čs. armády 499, Chrudim IV, 537 01 Chrudim 1

Radomír Blažek, Na Pláni 1343, 562 06 Ústí nad Orlicí 6

Petr Pírk, Staré Oldřichovice 131, Oldřichovice, 562 01 Ústí nad Orlicí 1

Miloslav Vanšura, Staré Oldřichovice 5, Oldřichovice, 562 01 Ústí nad Orlicí 1

Hana Tesařová, Dolní Dobrouč 464, 561 02 Dolní Dobrouč
Oldřich Franc, Polní 1238, 562 06 Ústí nad Orlicí 6, ID DS: x48gwzj
ISOTEP s.r.o., Dolní Libchavy 258, 561 16 Libchavy, ID DS: 594cywj
Československá obchodní banka, a. s., Radlická 333/150, Radlice, 150 00 Praha 5, ID DS: 8qvdk3s
CPI Retails ONE, a.s., Vladislavova 1390/17, Nové Město, 110 00 Praha 1, ID DS: 5sdd76f
Komerční banka, a.s., Na příkopě 969/33, Staré Město, 110 00 Praha 1, ID DS: 4ktes4w
STOP SHOP CZ, s.r.o., Purkyňova 2121/3, Nové Město, 110 00 Praha 1, ID DS: rx5piz4
Úřad pro zastupování státu ve věcech majetkových, Rašínovo nábřeží 390/42, 128 00 Praha 28, DS:96vaa2e
Pavel Dufek, Lexova 2374, Zelené Předměstí, 530 02 Pardubice 2
Jana Pithartová, Lexova 2140, Zelené Předměstí, 530 02 Pardubice 2
Radovan Snítíl, náměstí Bratří Synků 347/3, Nusle, 140 00 Praha 4
Správa a údržba silnic Pardubického kraje, ÚnO, Třebovská 333, Hylváty, 562 03 Ústí nad Orlicí 3, ID DS: ffhk8fq

Účastníci společného územního a stavebního řízení dle § 94k písm. e) stavebního zákona - osoba, jejíž vlastnické právo nebo jiné věcné právo k sousedním stavbám anebo sousedním pozemkům nebo stavbám na nich může být společným povolením přímo dotčeno:

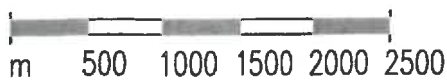
Pozemková p.č. 828/49, 828/29, 828/27, 828/26 a 828/25 v katastrální území Ústí nad Orlicí.
Pozemková p.č. st. 155, st. 154, st. 153, 504/3, 504/2, 598/4, 598/12, st. 197, st. 174/1, 504/29, st. 199, 501/16, 501/88, 501/17, st. 171, st. 172, 501/18, 501/19, st. 232/1, st. 173, 598/1, st. 200, st. 201, 501/36, 501/23, st. 202, 501/20, 497/6, 497/8, st. 464/1, 497/9, 597/1, 518/7, 597/8, 601/4, 507/14, 720/2, 593/31, 529/6, 529/14, st. 150, 536/2, 537/4, 567/6, 537/1, 555/11, 555/10, 541/38, 555/9, 630/6, st. 193, st. 503, 541/6, 547/8, st. 505, 547/10, st. 149, 547/3, st. 137, 547/5, 546/4, st. 138, 546/7, st. 139/2, 546/6, st. 139/1, 548/2, 553/10, 553/19, 553/7, 553/11, 679, 682, 714/1 v katastrální území Oldřichovice u Ústí nad Orlicí.

Dotčené orgány:

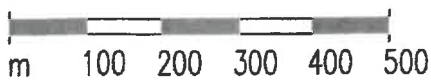
Drážní úřad, Wilsonova 300/8, Vinohrady, 120 00 Praha 2, ID DS: 5mjaatd
Krajská hygienická stanice Pardubického kraje se sídlem v Pardubicích, územní pracoviště Ústí nad Orlicí, Smetanova 1390, 562 01 Ústí nad Orlicí 1, ID DS: 23wai86
Krajské ředitelství policie Pardubického kraje Územní odbor Ústí nad Orlicí - dopravní inspektorát, Tvardkova 1191, 562 01 Ústí nad Orlicí 1, ID DS: ndihp32
Městský úřad Ústí nad Orlicí, odbor DSH, Sychrova 16, 562 24 Ústí nad Orlicí
Městský úřad Ústí nad Orlicí, odbor ŽP, Sychrova 16, 562 24 Ústí nad Orlicí
Ministerstvo obrany, Sekce nakládání s majetkem odbor ochrany územních zájmů, Tychonova 221/1, Hradčany, 160 00 Praha 6, ID DS: hjyaavk

MĚŘÍTKO:

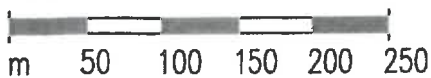
1:50000



1:10000



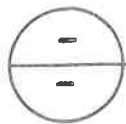
1:5000



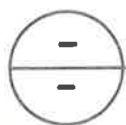
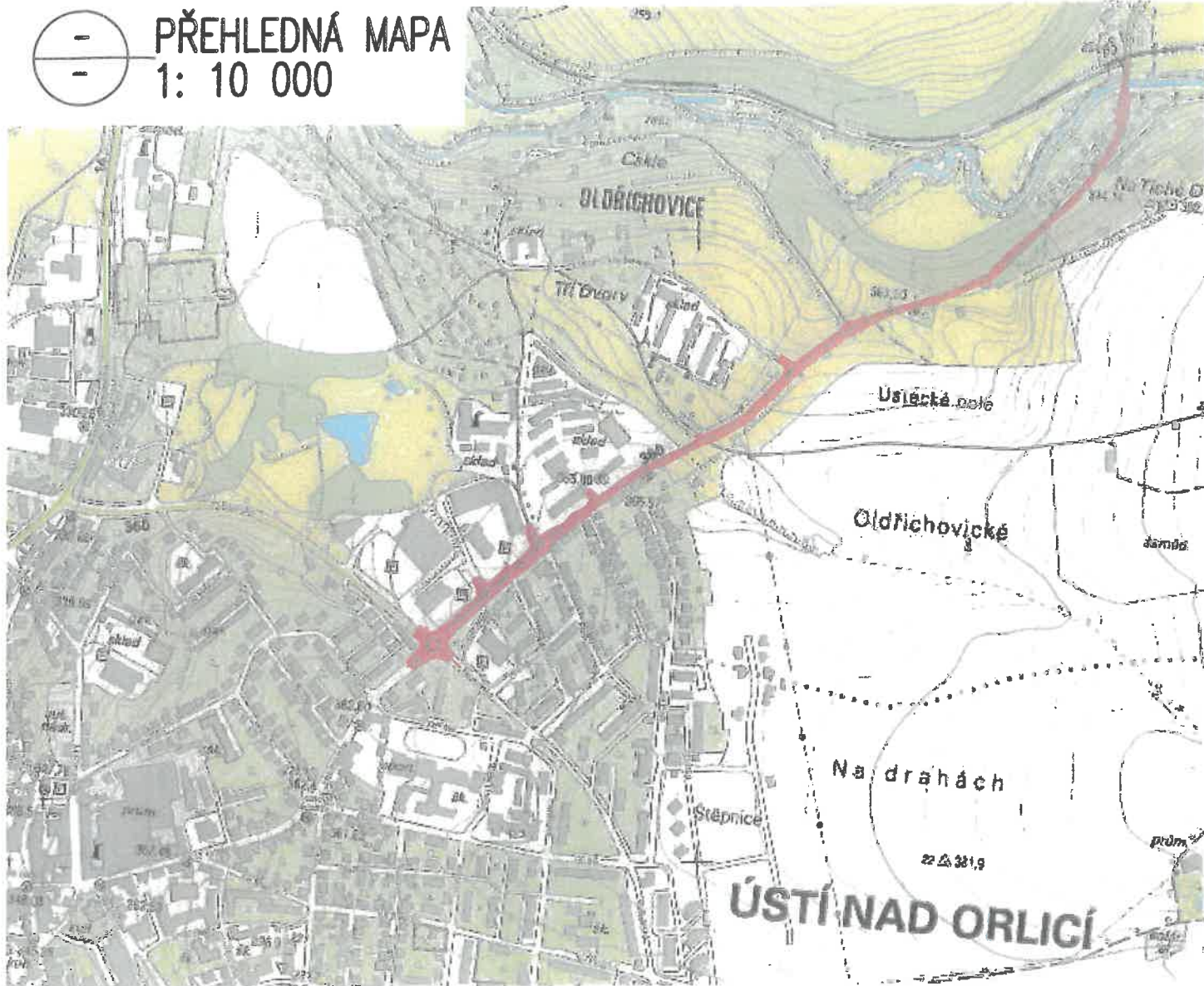
C. DUSP

SOUŘADNICOVÝ SYSTÉM: S-JTSK
VÝŠKOVÝ SYSTÉM: BpV

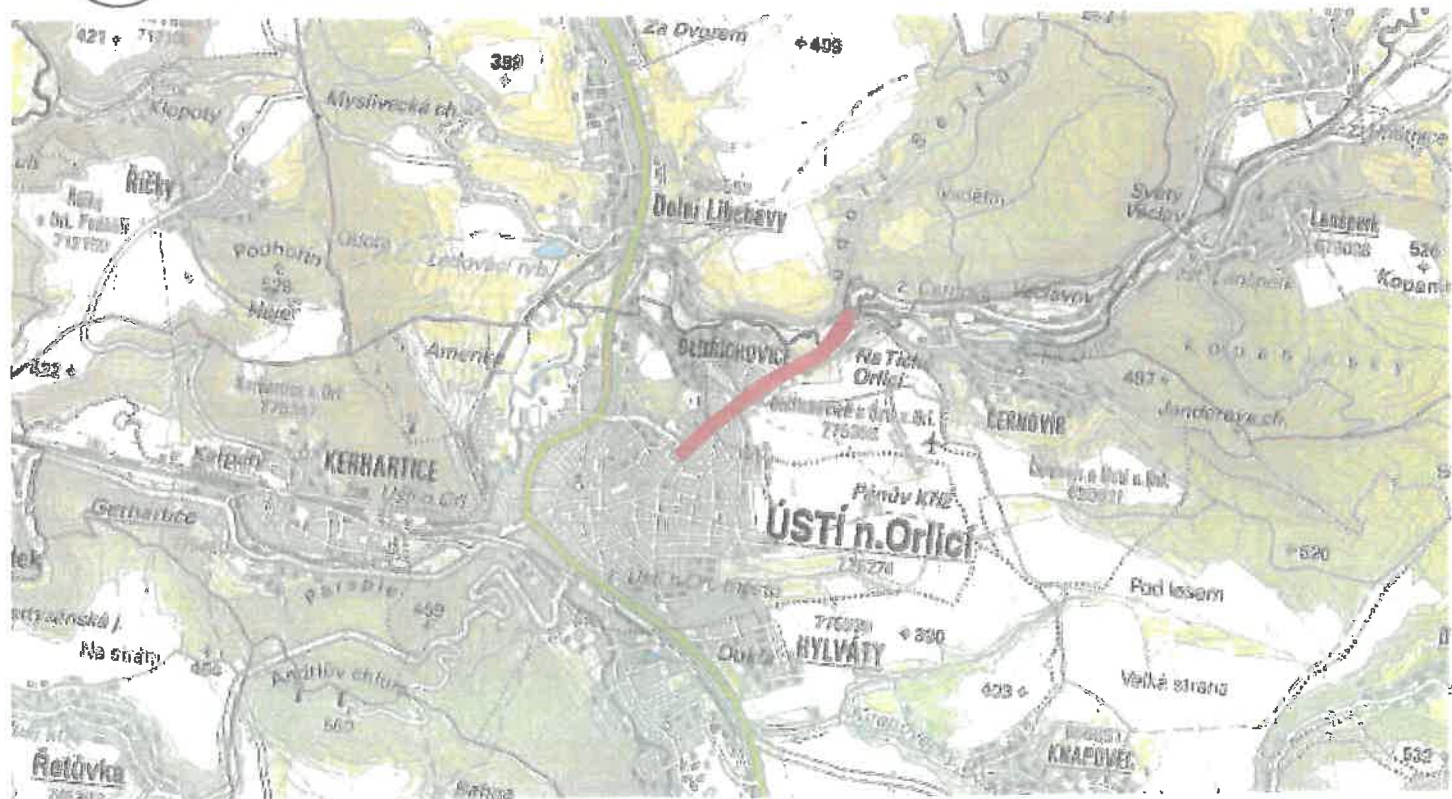
KRESLIL:	MILOŠ BEDNÁŘ, DiS.	<i>Bednář</i>	<p>FÖRSTEROVA Č.P. 175, 566 01 VYSOKÉ MÝTO EMAIL: MDS@MDSPROJEKT.CZ</p>
ZPRACOVAL:	MILOŠ BEDNÁŘ, DiS.	<i>Bednář</i>	
TECHNICKÁ KONTROLA:	ING. JAN BURSA	<i>J. Bursa</i>	
ZODPOVĚDNÝ PROJEKTANT:	ING. JAN BURSA	<i>J. Bursa</i>	
HLAVNÍ PROJEKTANT:	MILOŠ BEDNÁŘ, DiS.	<i>Bednář</i>	
KRAJ: PARDUBICKÝ	OKRES: ÚSTÍ NAD ORLICÍ	OBEC: ÚSTÍ NAD ORLICÍ	STUPEŇ: DUSP
INVESTOR: Pardubický kraj, Správa a údržba silnic Pardubického kraje, Doubravice 98, 533 53 Pardubice			ZAK.ČÍSLO: 2995-23-3
AKCE: Silnice II/360 Ústí nad Orlicí, ul. Letohradská - žel. přejezd			ARCHIVNÍ ČÍSLO: 2995
OBJEKT: C. SITUAČNÍ VÝKRESY			DATUM: 11/2023
OBSAH: SITUAČNÍ VÝKRES ŠIRŠÍCH VZTAHŮ			FORMÁT: 4xA4
			MĚŘÍTKO: 1:5000, 10000, 50000
			ČÍSLO SOUPRAVY: 1
			ČÍSLO PŘÍLOHY: C.1.



PŘEHLEDNÁ MAPA
1: 10 000



PŘEHLEDNÁ MAPA
1: 50 000



— PŘEHLEDNÁ ORTOFOTO MAPA
— 1: 5000





PŘEDMĚTNÁ AKCE – Modernizace silnice II/360 Ústí nad Orlicí
Obec Ústí nad Orlicí – k.ú. Ústí nad Orlicí [775274],
Oldřichovice u Ústí nad Orlicí [775355]