



KUPAX01A5A08

**Krajský úřad  
Pardubického kraje  
odbor dopravy a silničního hospodářství  
oddělení silničního hospodářství**

Číslo jednací: KUPA-16986/2024-2  
Spisová značka: KUPA-16986/2024 ODSH OSH  
Vyřizuje: Vít Zabranský  
Telefon: 466026172  
E-mail: vit.zabransky@pardubickykraj.cz  
Datum: 13.08.2024

### Veřejná vyhláška

#### opatření obecné povahy

Krajský úřad Pardubického kraje, odbor dopravy a silničního hospodářství (dále jen „krajský úřad“), jako věcně a místně příslušný orgán státní správy ve věcech provozu na pozemních komunikacích dle ustanovení § 124 odst. 4 písm. b) a ustanovení § 77 odst. 1 písm. b) a c) zákona č. 361/2000 Sb., o provozu na pozemních komunikacích a o změnách některých zákonů, ve znění pozdějších předpisů (dále jen „zákon o silničním provozu“), na základě ustanovení § 173 zákona č. 500/2004 Sb., správní řád, ve znění pozdějších předpisů (dále jen „správní řád“), po stanovisku Policie České republiky, Krajské ředitelství policie Pardubického kraje, Územní odbor Ústí nad Orlicí, Dopravní inspektorát, Tvardkova 1191, 562 27 Ústí nad Orlicí, pod č. j. KRPE-71806-3/ČJ-2024-171106, ze dne 07. 08. 2024 na základě žádosti společnosti EUROVIA CZ a. s., Závod Čechy východ – Hradec Králové, se sídlem Piletická 498, 503 41 Hradec Králové podané dne 07. 08. 2024

stanovuje

#### Přechodnou úpravu provozu

#### na komunikaci silnice I/14 v úseku Sopotnice – Česká Třebová

**Přechodná úprava provozu na silnici I/14 bude realizována od 02. 09. 2024 – 25. 10. 2024.**

Z důvodu oprav asfaltových hutněných vrstev – AHV (velkoplošné výspravy povrchu vozovky v jízdních pruzích) na silnici I/14 bude instalováno přechodné dopravní značení pro vyznačení pracovního místa.

#### Vše přehledně v příložených situacích

Dopravní značení provedte jako:	Přenosné svislé dopravní zařízení
Velikost dopravního značení:	základní rozměrová řada
Důvod přechodné úpravy:	opravy AHV okr./ÚO/7
Provedení dopravního značení:	reflexní
<b>Termín:</b>	<b>02. 09. 2024 – 25. 10. 2024.</b>
Odovědná právnická osoba:	EUROVIA CZ a. s., Závod Čechy východ – Hradec Králové, se sídlem Piletická 498, 503 41 Hradec Králové
Kontaktní osoba:	Víktor Zajac, tel.: 731 601 592
Kontaktní osoba DZ:	Ing. Tomáš Bydžovský, tel.: 731 602 267

#### Další podmínky přechodné úpravy provozu:

1. Podmínky ze stanoviska Policie České republiky, Krajské ředitelství policie Pardubického kraje, Územní odbor Ústí nad Orlicí, Dopravní inspektorát, Tvardkova 1191, 562 27 Ústí nad Orlicí, pod č. j. KRPE-71806-3/ČJ-2024-171106,

ze dne 07. 08. 2024:

- a. Stavba významně a negativním způsobem ovlivní plynulost silničního provozu.  
Mezi odfrézováním a pokládkou krytů musí být doba přípravných prací technologicky co nejkratší. Navrhujeme pokládku krytů provádět v nočních hodinách, kdy je silniční provoz na I/14 nízký. Přechod do odfrézovaného úseku nesmí tvořit ostrá hrana, bude plynulý. Nákladní automobily před ním nesmí náhle snižovat rychlost a najíždět do pracovního úseku krokem. Před začátkem odfrézovaného krytu vozovky musí být umístěné značení A7a "Nerovnost vozovky".
- b. Bude zajištěna obsluha autobusových zastávek v místech provádění výprav. V případě potřeby budou umístěny dočasné označnické značky IJ4b na vhodných místech před místem frézování a pokládky, ne bezprostředně za ním. Bude nutné s předstihem vhodně informovat případné cestující u místa stávající zastávky.
- c. Upozorňuji, že v době od 10. 08. 2024 do 31. 08. 2024 je ve směru od silnice I/35 vedena po silnici I/14 objízdňá trasa pro tranzitní nákladní dopravu nad 12 tun ve směru Moravské Třebové, která výrazně zvýší intenzity nákladní dopravy převedením ze silnice I/35 a lze očekávat i zvýšení dopravy ve směru od Hradce Králové. Proto doporučuji s ohledem na BESIP v tomto termínu namísto vámi navrhovaných dvou úseků pracovat pouze v jednom.
- d. Frézování vozovky a pokládka bude rozdělena v rámci předložených 3 úseků tak, aby délka jednotlivého pracovního místa v jednom úseku nebyla delší než 800 m s ohledem na průměrné hodinové intenzity provozu cca 800 - 1400 voz./h. na silnici I/14 a předpoklad zvýšení intenzit z důvodu vedení objízdňé trasy do 31. 08. 2024.
- e. V obci Ústí nad Orlicí a Česká Třebová při práci v blízkosti a v prostoru křižovatek musí být vypnuté řízení provozu - světelné signály, se zapnutým přerušovaným žlutým světlem S1b. Provoz bude při provádění prací v křižovatkách vždy řízen pracovníky stavby.
- f. V denní době, v době provádění prací bude provoz řízen pracovníky stavby kyvadlově, zejména v době ranní a odpolední špičky od 06:00 do 08:00 hodin a od 14:00 hod. do 16:00 hodin, případně pokud to bude vyžadovat bezpečný provoz s ohledem na umístění pracovní techniky, přes kterou nebude zajištěn dostatečný rozhled protijedoucích řidičů. Silniční provoz budou řídit náležitě poučené a proškolené osoby. Tyto osoby budou oprávněny zastavovat vozidla v souladu s ustanovením § 79 odst. 1 písm. i) zákona č. 361/2000 Sb., o provozu na pozemních komunikacích a o změnách některých zákonů, ve znění pozdějších předpisů, v souvislosti s prováděním prací. Budou oblečeny v souladu s vyhláškou č. 294/2015 Sb., kterou se provádějí pravidla provozu na pozemních komunikacích, ve znění pozdějších předpisů (výstražné oděvy).
- g. Kyvadlový provoz řízený pracovníky stavby bude uvedený (vyznačený) buď na značení IP 22 "POZOR, provoz řízen kyvadlově pracovníky stavby", nebo za použití značky A22 "Jiné nebezpečí" s dodatkovou tabulkou E13 "Střídavý provoz".
- h. Přenosné dopravní značení bude umístěné s dostatečným předstihem s ohledem na směrové vedení silnice I/14 (zatáčky, stoupání, klesání, apod.), z důvodu zajištění bezpečnosti provozu.
- i. Přenosné dopravní značení a zařízení bude umístěné podle ustanovení § 78 zákona č. 361/2000 Sb., o provozu na pozemních komunikacích a o změnách některých zákonů, ve znění pozdějších předpisů, po dobu nezbytně nutnou. Pro umístění přenosného dopravního značení nesmí být využívány sloupky stávajícího stálého svislého dopravního značení.
- j. Na silnicích se smí užívat jen dopravních značek uvedených ve vyhlášce MDS č. 294/2015 Sb., v platném znění, kterou se provádějí pravidla silničního provozu na pozemních komunikacích a úprava a řízení provozu na pozemních komunikacích. Provedení dopravních značek včetně odstínů barev, materiálů a rozměrů musí odpovídat ČSN EN 12899-1 Změna Z1 - "Stálé svislé dopravní značení – Část 1: Stálé dopravní značky".
- k. Svislé přechodné dopravní značení - přenosné dopravní značky - budou umístěny na červenobíle pruhovaných sloupcích. Červené a bílé pruhy mají šířku 100 - 200 mm a musí být osazeny s dostatečnou stabilitou. Přenosné dopravní značky musí být vždy v reflexním provedení. Spodní okraj přenosné dopravní značky bude min. 0,6 m nad silnicí. Na místních komunikacích lze jako závaznou užit publikaci: TP 66/2015 "Zásady pro označování pracovních míst na pozemních komunikacích", které byly schváleny Ministerstvem dopravy. Vždy bude zajištěn bezpečný a dostatečně široký průjezd okolo pracovního místa, včetně bezpečnostních odstupů. Provádění prací a značení bude v souladu s příručkou Ředitelství silnic a dálnic ČR "Příručka pro označování

pracovních míst na dálnicích a silnicích" (autor: Michal Prášil, 2023), dílem I., V. a VI., která byla schválena Ministerstvem dopravy pod č.j. MD-39682/2023-930/3 dne 24.11.2023 a je platná pro rok 2024.

- l. Přechnodné dopravní značky musí být udržovány pravidelným čištěním a obnovou v náležitém stavu, aby byla zajištěna jejich funkce k zabezpečení jejich včasné viditelnosti a správné čitelnosti. Dále musí být zabezpečeny proti deformaci, pootočení a posunutí.
  - m. Policie České republiky, Dopravní inspektorát Ústí nad Orlicí si vyhrazuje právo návrhu případných změn již odsouhlasené a stanovené přechnodné úpravy provozu (přenosného dopravního značení) s ohledem na aktuální dopravní situaci v místě prováděných prací, z důvodu předloženého velkého rozsahu, a nutnosti zajištění bezpečnosti a plynulosti provozu na pozemních komunikacích.
  - n. Při provádění prací nesmí docházet ke znečišťování komunikací mimo prostor vyznačení přenosným dopravním zařízením Z4, nebo dopravními kužely Z1.
  - o. V případě nutnosti musí být umožněn neodkladný zásah vozidel IZS. Bude zajištěn bezpečný pěší přístup k jednotlivým nemovitostem.
  - p. Pracovní stroje budou mít při provádění prací a pohybu v okolí stavby v činnosti světelné výstražné zařízení oranžové barvy (světlo, maják). Při pohybu mimo pracovní místo musí být schváleny pro provoz na pozemních komunikacích.
  - q. .
2. Přenosné dopravní značení a dopravní zařízení bude umístěno přesně dle přiložených příloh odbornou firmou.
  3. Svislé přechnodné dopravní značení – přenosné dopravní značky budou umístěny na červenobílé pruhovaných sloupcích. Červené a bílé pruhy mají šířku 100 – 200 mm a musí být osazeny s dostatečnou stabilitou. Přenosné dopravní značky musí být vždy v reflexním provedení.
  4. Přechnodné dopravní značení musí být udržováno pravidelným čištěním a obnovou v náležitém stavu, aby byla zajištěna jejich funkce k zabezpečení jejich včasné viditelnosti a správné čitelnosti. Dále musí být zabezpečeny proti deformaci, pootočení a posunutí.
  5. Ze strany zhotovitele během provádění prací nesmí dojít k ohrožení bezpečnosti silničního provozu a bude dbáno o neporušenost a úplnost dopravního značení.
  6. Po dokončení prací bude dopravní značení neprodleně odstraněno.
  7. Dopravní značení a dopravní zařízení bude v souladu s ustanovením § 78 zákona o silničním provozu umístěno pouze po dobu trvání důvodu, a to na dobu nezbytně nutnou.
  8. Toto stanovení přechnodné úpravy silničního provozu musí být na místě předloženo kontrolním orgánům.
  9. Krajský úřad si vyhrazuje právo toto stanovení doplnit v případě zjištěných nedostatků, které budou zjištěny při zavedení objízdnych tras.
  10. Krajský úřad si vyhrazuje právo toto stanovení změnit, nebo doplnit pokud si to bude vyžadovat veřejný zájem.

#### **Odůvodnění:**

Dne 07. 08. 2024 společnost EUROVIA CZ a. s., Závod Čechy východ – Hradec Králové, se sídlem Piletická 498, 503 41 Hradec Králové, podala na Krajský úřad Pardubického kraje, odbor dopravy a silničního hospodářství žádost o stanovení přechnodné úpravy provozu na silnici I/14 začátek obce Sopotnice – Česká Třebová I/14 x II/358. Po telefonické dohodě s žadatelem EUROVIA CZ a. s., Závod Čechy východ – Hradec Králové, se sídlem Piletická 498, 503 41 Hradec Králové byl dohodnut nový termín od 02. 09. 2024 do 25. 10. 2024. Původní termín od 12. 08. 2024 do 05. 10. 2024 kolidoval s termínem od 10. 08. 2024 do 30. 08. 2024, kdy je na silnici I/14 navržena objízdna trasa pro nákladní dopravu nad 12t z důvodu opravy povrchu silnice I/35 v úseku Litomyšl – Mikuleč.

Krajský úřad se zabýval nezbytností předmětné přechnodné úpravy DZ. Jedná se opravy asfaltových hutněných vrstev - AVH na silnici I/14.

K žádosti bylo vydáno písemné stanovisko příslušného orgánu policie – Policie České republiky, Krajské ředitelství policie Pardubického kraje, Územní odbor Ústí nad Orlicí, Dopravní inspektorát, Tvardkova 1191, 562 27 Ústí nad Orlicí, pod č. j. KRPE-71806-3/ČJ-2024-171106, ze dne 07. 08. 2024.

Krajský úřad převzal podmínky do stanovení přechnodné úpravy provozu. Policie České republiky konstatovala, že pokud budou výše uvedené požadavky policie splněny, lze konstatovat, že přechnodná úprava provozu bude odpovídat obecným požadavkům na bezpečnost a plynulost provozu na pozemních komunikacích.

Silniční správní úřad Krajského úřadu Pardubického kraje se rozhodl vyhovět podané žádosti na základě vyhodnocení všech obdržených podkladů. Žadatel prokázal dostatečnou odbornou způsobilost k provedení stavebních prací na silnici I/14. Z těchto projednání byly stanoveny podmínky, za kterých se zajistí bezpečnost a plynulost silničního provozu. Správní orgán žádost posoudil dle platné právní úpravy a vydal stanovení přechodné úpravy provozu formou opatření obecné povahy veřejnou vyhláškou.

Podle ustanovení § 77 odst. 5 zákona o silničním provozu správní orgán návrh opatření obecné povahy nedoručuje a nevyzývá dotčené osoby k podání připomínek nebo námitek.

**Poučení:**

Proti opatření obecné povahy v souladu s ustanovením § 173 odst. 2 správního řádu, nelze podat opravný prostředek.

*Otisk úředního razítka*

Mgr. Zdeněk Semorád  
vedoucí odboru dopravy  
a silničního hospodářství  
v zastoupení Ing. Roman Kyncl  
vedoucí oddělení silničního hospodářství

Toto opatření obecné povahy musí být vyvěšeno po dobu 15 ti dnů na úřední desce orgánu, který písemnost doručuje a zveřejněno způsobem umožňujícím dálkový přístup. Vývěsní lhůta začíná den následující po dni vyvěšení, sejmutí vyhlášky je možné následující pracovní den po posledním dni vývěsní lhůty. Po uplynutí lhůty jej potvrzené vraťte zpět Krajskému úřadu Pardubického kraje, odboru dopravy a silničního hospodářství.

**Vyvěšení na úředních deskách, obdrží následující úřady:**

Krajský úřad Pardubického kraje, organizační oddělení – ZDE- úřední deska

Obec Sopotnice, Sopotnice 273, 561 15 Sopotnice

Obec České Libchavy, České Libchavy 210, 561 14 České Libchavy

Obec Libchavy, 93, 561 16 Libchavy

Město Ústí nad Orlicí, Sychrova 16, 562 01 Ústí nad Orlicí

Obec Dlouhá Třebová, Ústecká 235, 561 17 Dlouhá Třebová

Město Česká Třebová, Staré náměstí 78, 560 02 Česká Třebová

**Opatření obecné povahy nabývá účinnosti po 5 dnech vyvěšení veřejné vyhlášky.**

Vyvěšeno dne: .....

Sejmuto dne: .....

.....

Razítko, podpis oprávněné osoby potvrzující vyvěšení a sejmutí na úřední desce.

**Právní účinky doručení má výhradně doručení veřejnou vyhláškou prostřednictvím úřední desky Krajského úřadu Pardubického kraje.**

**Příloha:**

situace dopravního značení

**Obdrží:**

EUROVIA CZ a. s., Závod Čechy východ – Hradec Králové, se sídlem Piletická 498, 503 41 Hradec Králové  
Krajské ředitelství policie Pardubického kraje, Územní odbor Ústí nad Orlicí, Dopravní inspektorát, Tvardkova 1191,  
562 27 Ústí nad Orlicí  
Obec Sopotnice, Sopotnice 273, 561 15 Sopotnice  
Obec České Libchavy, České Libchavy 210, 561 14 České Libchavy  
Obec Libchavy, 93, 561 16 Libchavy  
Město Ústí nad Orlicí, Sychrova 16, 562 01 Ústí nad Orlicí  
Obec Dlouhá Třebová, Ústecká 235, 561 17 Dlouhá Třebová  
Město Česká Třebová, Staré náměstí 78, 560 02 Česká Třebová

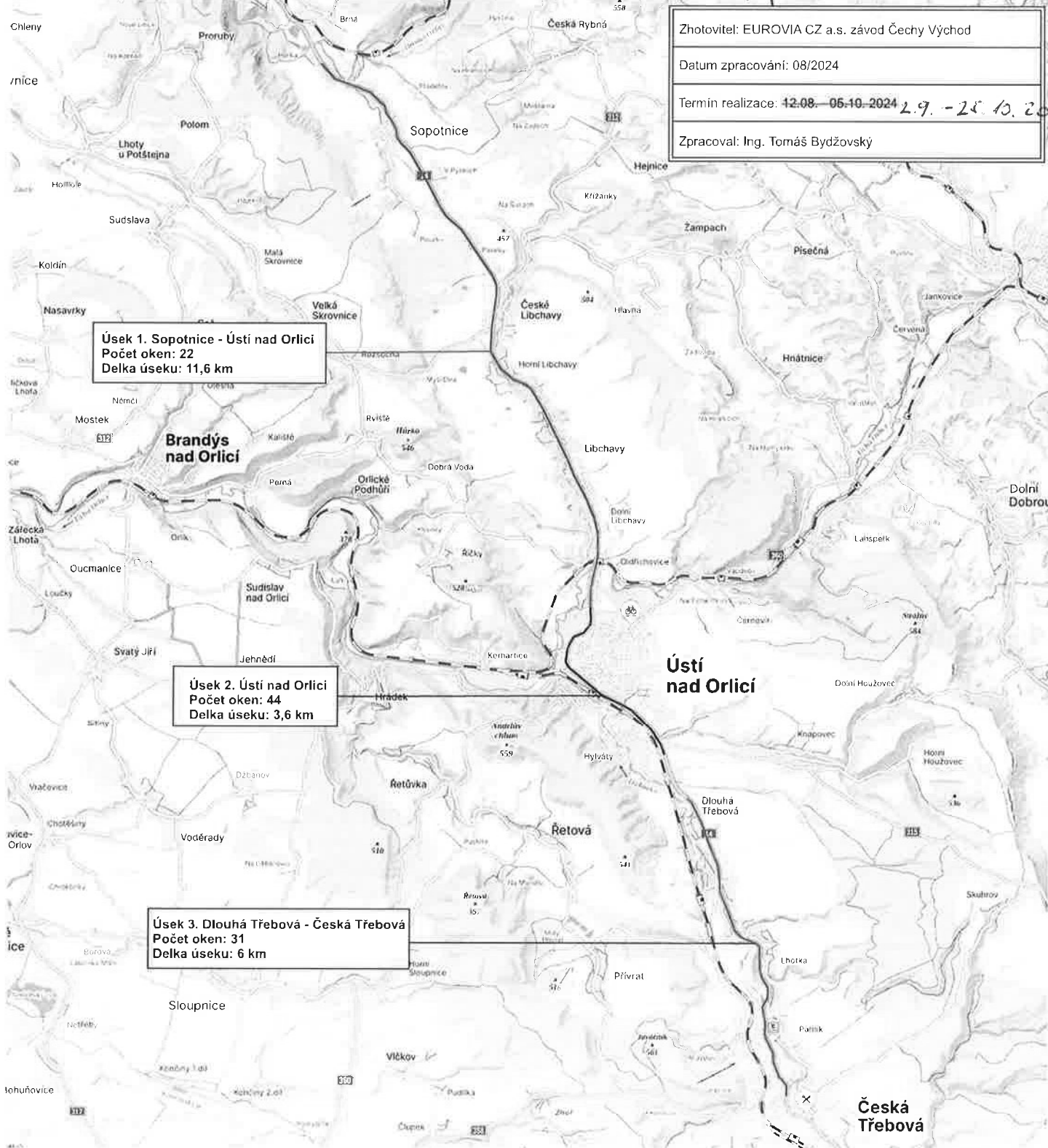
**Na vědomí:**

Ředitelství silnic a dálnic s. p., se sídlem Na Pankráci 546/56, 14000, IČ: 65993390 – Správa Pardubice

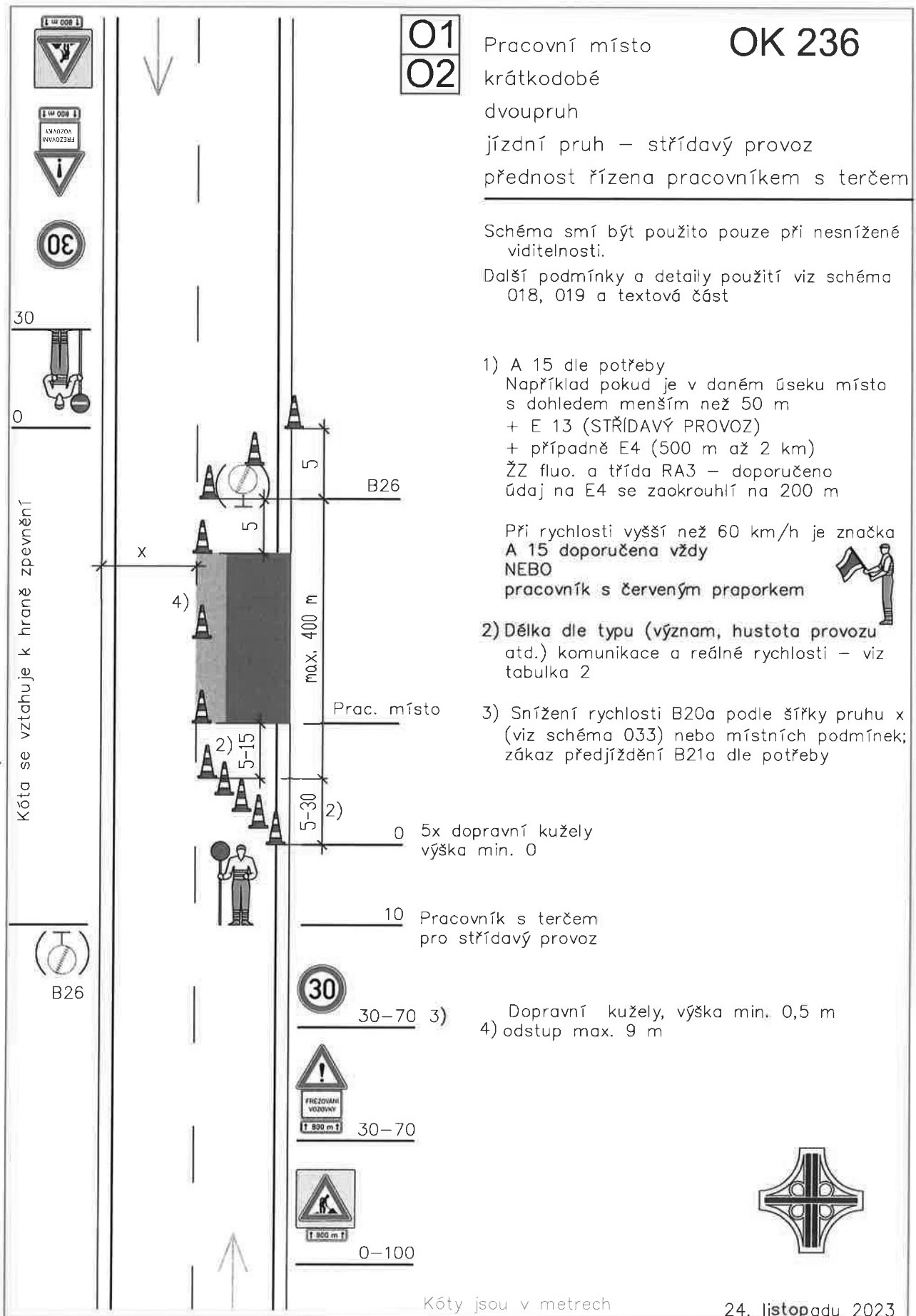
# SIL. I TŘÍDY PARDUBICKÉHO KRAJE, OPRAVY AHV OKR./ÚO/7

Mapa Orlického úvalu  
POLICE ČESKÉ REPUBLIKY  
Důvod podepsání  
Číslo podepsání: 07.08.2024 11:04:52

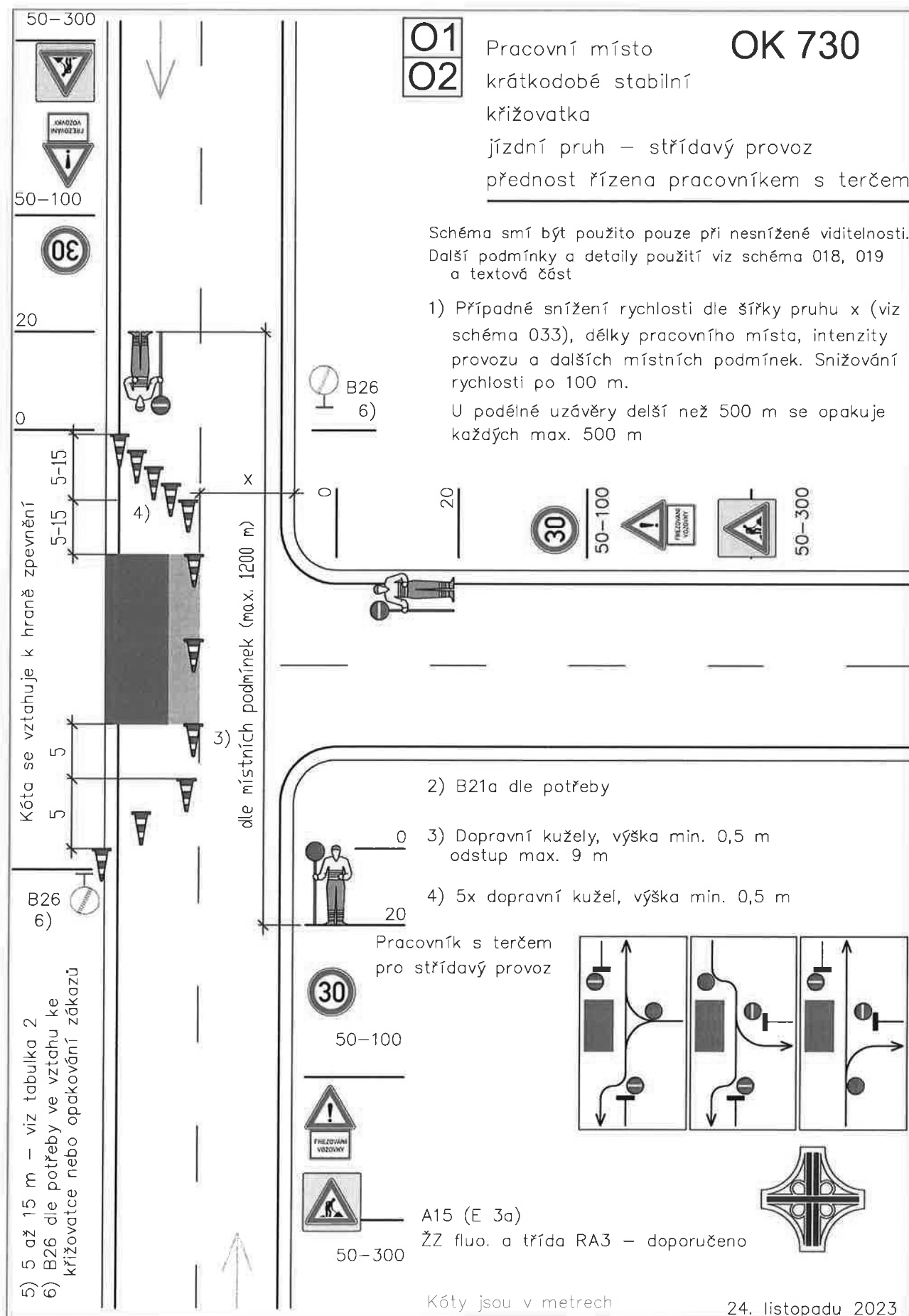
- termín realizace: ~~12.08. – 05.10. 2024~~ 2.9. – 25.10. 2024
- náplň práce: vyfrézování vozovky v úseku v hloubce 5 cm a pokládka asf. vrstvy
- vyfrézovaná okna o různých rozměrech a umístění
- realizace v ucelených úsecích, pokud to dovoluje situace ale né delší než 800m
- realizace v intravilánu i extravilánu
- v případě realizace v křižovatkách bude dopravní značení umístěno ve všech větvích křižovatky
- v případě dvoupruhové silnice provoz řízen kyvadlově proškolenými pracovníky stavby
- v případě čtyřpruhové směrově nerozdělené silnice bude provoz převeden do druhého jízdního pruhu
- použití 2 pracovních míst na 2 různých usecích (např. pracovní místo v Sopotnici a Ústí nad Orlicí zároveň)



- upravené schéma
- v případě realizace např. u vjezdů/výjezdů/křižovatek budou DZ doplněny

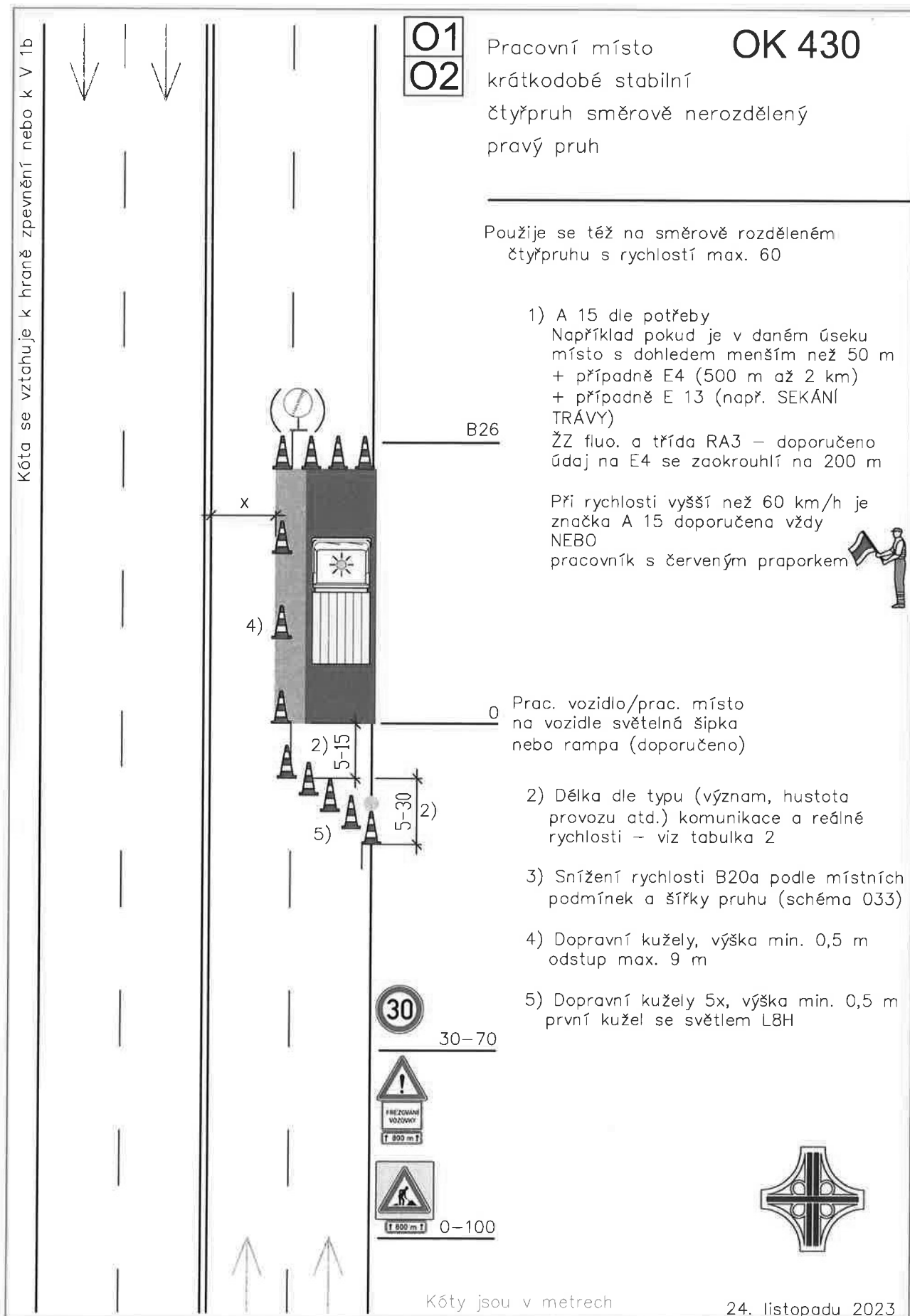


- upravené schéma
- v případě realizace např. u vjezdů/výjezdů/křižovatek budou DZ doplněny





- upravené schéma
- v případě realizace např. u vjezdů/výjezdů/křižovatek budou DZ doplněny



- upravené schéma
- v případě realizace např. u vjezdů/výjezdů/křižovatek budou DZ doplněny

Kóta se vztahuje k hraně zpevnění

**O1**  
**O2**

Pracovní místo

**OK 440**

krátkodobé stabilní

čtyřpruh směrově nerozdělený

levý pruh

oužije se též na směrově rozděleném čtyřpruhu s rychlostí max. 60 km/h

1) A 15 dle potřeby

Například pokud je v daném úseku místo s dohledem menším než 50 m + případně E4 (500 m až 2 km) + případně E 13 (např. SEKÁNÍ TRÁVY)

ŽZ fluo. a třída RA3 – doporučeno údaj na E4 se zaokrouhlí na 200 m

Při rychlosti vyšší než 60 km/h je značka A 15 doporučena vždy

NEBO

pracovník s červeným praporkem



Prac. vozidlo/prac. místo na vozidle světelná šipka nebo rampa (doporučeno)

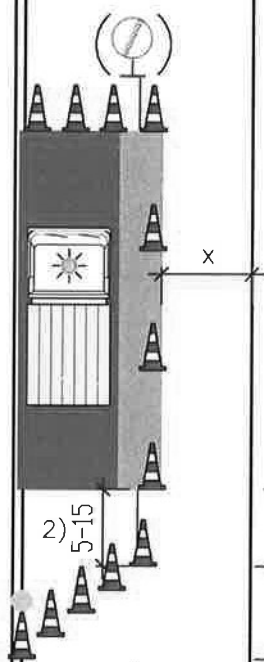
2) Délka dle typu (význam, hustota provozu atd.) komunikace a reálné rychlosti – viz tabulka 2

3) Snížení rychlosti B20a podle místních podmínek a šířky pruhu (schéma 033)

4) Dopravní kužely, výška min. 0,5 m odstup max. 9 m

5) Dopravní kužely 5x, výška min. 0,5 m první kužel se světlem L8H

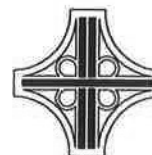
6) Podle druhu práce a její polohy vůči střední dělicí čáře případně též uzavřít protisměrný jízdní pruh



30-70



0-100



Kóty jsou v metrech

24. listopadu 2023

- upravené schéma
- v případě realizace např. u vjezdů/výjezdů/křižovatek budou DZ doplněny

