



ustivp24v00tgi

Městský úřad Ústí nad Orlicí
odbor dopravy, silničního hospodářství a správních agend

Vaše č.j.:
Ze dne:

Naše č.j.: MUUO/62367/2024/DSS/jg
Číslo spisu: 258/2024
Spis. značka: 258/2024
Poč. listů: 3
Poč. příloh: 2
Poč. lis. př.: 7

Vyřizuje: Bc. Jan Gregar
Tel: 465514341
E-mail: gregar@muuo.cz
Datum: 29.07.2024
Místo: Ústí nad Orlicí

PORR a.s.

Dubečská 3238/36
100 00 PRAHA 10 - STRAŠICE

V e ř e j n á v y h l á š k a

Opatření obecné povahy stanovení místní úpravy provozu na pozemních komunikacích

Městský úřad Ústí nad Orlicí, odbor dopravy, silničního hospodářství a správních agend, jako věcně a místně příslušný správní orgán dle ustanovení § 124 odst. 6 a § 77 odst. 1 písm. c) zákona č. 361/2000 Sb., o provozu na pozemních komunikacích a o změnách některých zákonů, ve znění pozdějších předpisů (dále jen zákon o silničním provozu), a dle ustanovení § 173 zákona č. 500/2004 Sb., správní řád, ve znění pozdějších předpisů (dále jen správní řád), v návaznosti na ustanovení § 77 odst. 5 zákona o silničním provozu, na základě žádosti společnosti PORR a.s., Dubečská 3238/36, Strašnice, 100 00 Praha 10, IČ 43005560, kterou na základě plné moci zastupuje společnost Značky Vysočina s.r.o., Bezděkov 12, 589 01 Pavlov, IČ 01526588, podané dne 02.07.2024, dále po předchozím písemném vyjádření Policie ČR, Krajské ředitelství policie Pardubického kraje, Dopravní inspektorát Ústí nad Orlicí ze dne 01.07.2024 pod č.j. KRPE-60558-2/ČJ-2024-171106, ze dne 17.07.2024 pod č.j. KRPE-57557-3/ČJ-2024-171106 a ze dne 19.07.2024 pod č.j. KRPE-57557-4/ČJ-2024-171106

o z n a m u j e

návrh stanovení místní úpravy provozu

na silnici II/360 Ústí nad Orlicí - Letohrad, v úseku od křižovatky s místní komunikací do obce Ústí nad Orlicí-Černovír (u střelnice) po křižovatku se silnicí III/3604, dle přiložených situací, které jsou nedílnou součástí tohoto stanovení

adresa: Sychrova 16, 562 24 Ústí nad Orlicí
tel.: +420 465 514 111
fax: +420 465 525 563

IČ: 00279676 DIČ: CZ00279676
email: podatelna@muuo.cz
web: http://www.ustinadorlici.cz

bankovní spojení:
KB Ústí nad Orlicí, č.ú.: 19-420611/0100
ID datové schránky: bxcbwmg

za podmíněk:

Dopravní značení provedte jako: stálé svislé a vodorovné dopravní značky
Velikost dopravního značení: základní rozměrová řada
Provedení dopravního značení: reflexní
Platnost úpravy: TRVALE
Důvod: opatření po opravě povrchu silnice II/360 Ústí nad Orlicí - Letohrad

Osoba (organizace) odpovědná za dodržení podmínek rozhodnutí:

pan Adam Příbyl, fa PORR a.s., Praha, tel. 725 573 511.

Další podmínky pro osazení místní úpravy provozu:

1. Dle přílohy U.n.O. __ - _01.1:
 - Bude doplněno vodorovné dopravní značení V11a na zastávce *Ústí nad Orlicí, Černovír, rozc.* Ve směru od Letohradu,
 - Bude doplněno značení Z11g na výjezdu ze střelnice Policie ČR,
 - Vyobrazené značení IS3b na začátku místní části Václavov bude nahrazeno za IS15a.
2. Dle přílohy U.n.O. __ - _02.1:
 - Za Václavovem směr Lanšperk budou ve svodidlech doplněna odrazka,
 - V současné době není povrch v místě zastávky *Dolní Dobrouč, Lanšperk, žel.zast.* v celé ploše zpevněný tak, aby bylo možné jej vyznačit vodorovným značením V11a. Bude nutné povrch opravit a poté značení doplnit.
 - Na upraveném značení na začátku lesního úseku bude značka E3a nahrazena značkou E4 "Délka úseku" a bude E4 vyznačené pod B20a.
3. Dle přílohy U.n.O. __ - _03.1:
 - V místě zastávky *Hnátnice,, Spojka* bude značení V11a naproti sobě,
 - Vyobrazení hlavní silnice na dodatkových tabulkách E2b pod značením P1 bude odpovídat skutečnému stavu na místě samém.
4. Dle přílohy U.n.O. __ - _04.1
 - Značení V13a může být cca po třech výplních přerušované ve vnitřní části, poblíž čerpací stanice.
 - Ve svodidlech v Dolní Dobrouči chybí odrazka. Bude nutné je doplnit.
5. Dle přílohy U.n.O. __ - _05.1
 - V km 5,8 silnice II/360 v lesním úseku je v zatáčce nerovnost - spára po pokládce povrchů, která tvoří při jízdě hrbol. Je nutné ji dočasně označit z obou směrů značkou A7a, než dojde k nápravě.
6. V rámci zvýšení bezpečnosti v místě označení křižovatky P1 ve směru od Dolní Dobrouče doplnit pro zvýraznění značku P1 o zelenožlutý reflexní podklad, nebo ji provést zvětšenou. Z důvodu ostrého napojení vedlejší komunikace doplnit z obou směrů z značku P1 o dodatkovou tabulku E2b "Tvar křižovatky".
7. Bude provedena úprava značení na silnici II/360 v obci Dolní Dobrouč, spočívající v úpravě vodorovného a svislého dopravního značení, podle doplněné situace, která je nedílnou součástí tohoto vyjádření. Jedná se o napojení dvou pozemních komunikací na silnici II/360 na začátku

obce Dolní Dobrouč u ČOV, včetně přesunutí značení P2 před křižovatkou - výjezd z místní komunikace u čerpací stanice Agro Žamberk (ve směru od Ústí nad Orlicí)

8. Dopravní značky musí být upevněny na kovových sloupcích nebo konstrukcích, případně na sloupech VO a nesmí zasahovat do průjezdního profilu komunikace.

9. V obci se dopravní značky umístí ve výšce min. 2,20 m a mimo obec min. 1,2 m nad úroveň terénu (nezpevněné krajnice, chodníku a pod). Vnitřní okraj dopravních značek bude 0,5 m až 2,0 m od okraje vozovky nebo vnitřní hrany chodníku (u vozovek se zpevněnou krajnicí od vnější hrany zpevněné krajnice).

10. Viditelnost dopravních značek musí být zajištěna mimo obec ze vzdálenosti 100 m a v obci z 50 m.

11. Před instalací svíslého dopravního značení musí být vytyčeny inženýrské sítě, instalací dopravního značení nesmí dojít k narušení nadzemních a podzemních inženýrských sítí.

12. Dopravní značení bude instalováno odbornou firmou. Následnou údržbu hradí a provádí Správa a údržba silnic Pk.

13. Dopravní značky svým umístěním a barevným provedením musí odpovídat příloze vyhlášky 294/2015 Sb., ČSN EN 12899-1 a splňovat podmínky uvedené v publikacích Zásady pro dopravní značení na pozemních komunikacích - TP 65, ČSN 018020 dále specifikované v ČSN EN 1436 a Zásady pro vodorovné dopravní značení na pozemních komunikacích – TP 133, které vydalo Centrum dopravního výzkumu Brno a bylo schváleno Ministerstvem dopravy a spojů.

14. Vodorovné dopravní značení musí odpovídat ČSN EN 1436 - „Vodorovné dopravní značení – Požadavky na dopravní značení a zkušební metody“. Jako závaznou lze užít publikaci TP 133 „Zásady pro vodorovné dopravní značení na pozemních komunikacích“, schválenou MD ČR č.j. 538/2013-120-STSP/1 dne 31.7.2013 s účinností od 1.8.2013.

15. Před instalací dopravního značení nebo dopravního zařízení, musí žadatel získat souhlas vlastníka pozemku nebo zařízení (sloupy VO, stávající DZ), na které by se dopravní značky umísťovaly.

16. Žadatel je povinen udržovat a obnovovat výše uvedené dopravní značení, či dopravní zařízení, pokud nedošlo k dohodě se správcem komunikace o převodu dopravního značení, či dopravního zařízení. Dopravní značky musí být udržovány pravidelným čištěním a obnovou v náležitém stavu, aby byla zajištěna jejich funkce k zabezpečení jejich včasné viditelnosti a správné čitelnosti. Dále musí být zabezpečeny proti deformaci, pootočení a posunutí.

Městský úřad, odbor dopravy, silničního hospodářství a správních agend, si vyhrazuje právo toto stanovení změnit nebo doplnit pokud si to bude vyžadovat veřejný zájem resp. bezpečnost a plynulost silničního provozu.

Odůvodnění:

Společnost PORR a.s., Dubečská 3238/36, Strašnice, 100 00 Praha 10, IČ 43005560, kterou na základě plné moci zastupuje společnost Značky Vysočina s.r.o., Bezděkov 12, 589 01 Pavlov, IČ 01526588 požádala dne 02.07.2024, Městský úřad Ústí nad Orlicí, odbor dopravy, silničního hospodářství a

správních agend o stanovení místní úpravy provozu na silnici II/360 Ústí nad Orlicí - Letohrad, v úseku od křižovatky s místní komunikací do obce Ústí nad Orlicí-Černovír (u střelnice) po křižovatku se silnicí III/3604 z důvodu opatření po opravě povrchu silnice II/360 Ústí nad Orlicí - Letohrad.

Součástí žádosti bylo písemné vyjádření příslušného orgánu policie - Policie ČR, Krajské ředitelství policie Pardubického kraje, Dopravní inspektorát Ústí nad Orlicí ze dne 01.07.2024 pod č.j. KRPE-60558-2/ČJ-2024-171106. Dále silniční správní úřad obdržel písemné vyjádření Policie ČR, Krajské ředitelství policie Pardubického kraje, Dopravní inspektorát Ústí nad Orlicí dne 17.07.2024 pod č.j. KRPE-57557-3/ČJ-2024-171106 a ze dne 19.07.2024 pod č.j. KRPE-57557-4/ČJ-2024-171106, ze kterých byly do návrhu stanovení místní úpravy provozu zapracovány požadavky na doplnění značení. Správní orgán žádost posoudil dle platné právní úpravy, dle zákona č. 361/2000 Sb., o provozu na pozemních komunikacích a o změnách některých zákonů, v platném znění a dle vyhlášky č. 294/2015 Sb., kterou se provádějí pravidla provozu na pozemních komunikacích, a zpracoval návrh stanovení předmětné místní úpravy ve shora uvedeném znění.

Poučení:

K návrhu opatření obecné povahy může kdokoli, jehož práva, povinnosti nebo zájmy mohou být opatřením obecné povahy přímo dotčeny, uplatnit u správního orgánu písemné připomínky. Vlastníci nemovitostí, jejichž práva, povinnosti nebo zájmy související s výkonem vlastnického práva mohou být opatřením obecné povahy přímo dotčeny, nebo určí-li tak správní orgán, i jiné osoby, jejichž oprávněné zájmy mohou být opatřením obecné povahy přímo dotčeny, mohou podat proti návrhu opatření obecné povahy písemné odůvodněné námítky ke správnímu orgánu ve lhůtě 30 dnů ode dne jeho zveřejnění. Zmeškání úkonu nelze prominout.

Ing. Jaroslav Škarka, MPA
vedoucí odboru

Za správnost vyhotovení
Bc. Jan Gregar, referent odboru (oprávněná úřední osoba)

Toto oznámení musí být vyvěšeno po dobu 15 dnů na úřední desce orgánu, který písemnost doručuje a zveřejněno způsobem umožňujícím dálkový přístup. Poslední den této lhůty je dnem doručení.

Vyvěšeno dne:

Sejmuto dne:

Razítko, podpis oprávněné úřední osoby potvrzující vyvěšení a sejmutí na úřední desce.

Rozdělovník:

Doručí se:

PORR a.s., Dubečská 3238/36, Strašnice, 100 00 Praha 10 (na základě plné moci zastoupena společností Značky Vysočina s.r.o., Bezděkov 12, 589 01 Pavlov)
Správa a údržba silnic Pardubického kraje, Třebovská 333, Ústí nad Orlicí
Město Ústí nad Orlicí (také k vyvěšení na úřední desce)
Obec Dolní Dobrouč (také k vyvěšení na úřední desce)

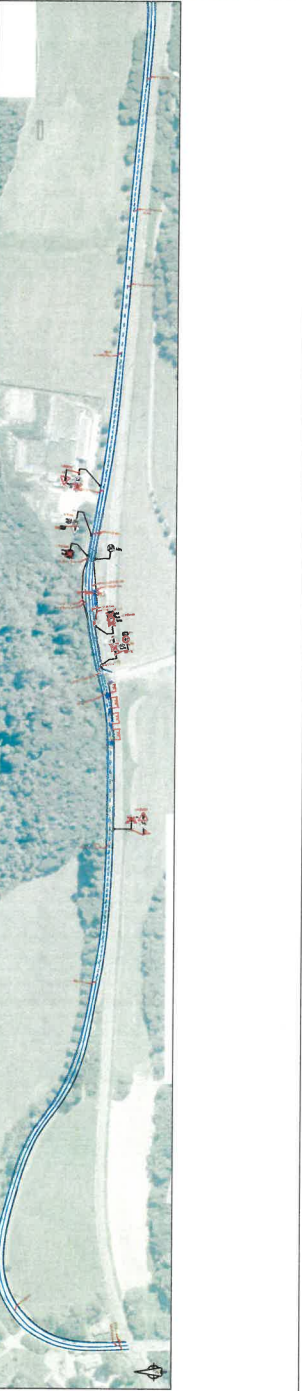
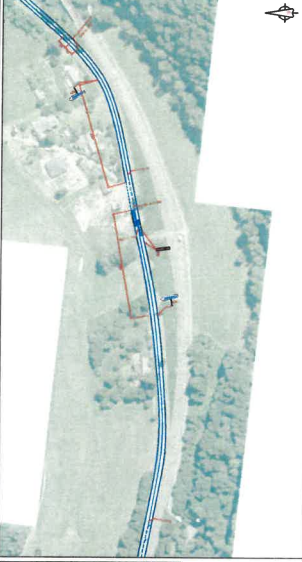
Ostatním dotčeným osobám doručeno veřejnou vyhláškou

Dotčené orgány:

Policie ČR, Krajské ředitelství policie Pardubického kraje, Dopravní inspektorát Ústí nad Orlicí

PROYECTO:	ESTADO DE GUERRERO
MUNICIPIO:	ACAPULCO DE GUERRERO
LOCALIDAD:	ACAPULCO DE GUERRERO
FECHA:	2021
ESCALA:	1:1000
PROYECTANTE:	ING. JUAN CARLOS MORALES

PLAN DE OBRAS
 DE RECONSTRUCCIÓN DE LA CARRETERA FEDERAL
 EN EL SECTOR DE ACAPULCO DE GUERRERO
 MUNICIPIO DE ACAPULCO DE GUERRERO, ESTADO DE GUERRERO.







LEGENDA:
 - Právnická územní jednotka
 - Právnická územní jednotka
 - Právnická územní jednotka
 - Právnická územní jednotka
 - Právnická územní jednotka
 - Právnická územní jednotka

VYBELENÍ ŠEŠTIKOVÉHO ÚSEKU
 - OSOBNÍ ZNAČENÍ 50m V OBLASTI 1:500

Číslo výkresu:	212	Číslo listu:	3
Název výkresu:	ÚSTIN, O. V. ETOURADO KANCELARSKÝ		
Podpis:	[Signature]		
Datum:	[Date]		
Stupeň:	[Scale]		
Podpis:	[Signature]		





1. VÝKRES VE VEŠKÉM MĚŘITÍ
 2. VÝKRES VE VEŠKÉM MĚŘITÍ
 3. VÝKRES VE VEŠKÉM MĚŘITÍ
 4. VÝKRES VE VEŠKÉM MĚŘITÍ
 5. VÝKRES VE VEŠKÉM MĚŘITÍ

VÝKRES VE VEŠKÉM MĚŘITÍ
 VÝKRES VE VEŠKÉM MĚŘITÍ
 VÝKRES VE VEŠKÉM MĚŘITÍ
 VÝKRES VE VEŠKÉM MĚŘITÍ
 VÝKRES VE VEŠKÉM MĚŘITÍ

PROJEKTANT	STAVITEL	PROJEKT	LIST	STRANA
INSTITUT	INSTITUT	INSTITUT	INSTITUT	INSTITUT
INSTITUT	INSTITUT	INSTITUT	INSTITUT	INSTITUT
INSTITUT	INSTITUT	INSTITUT	INSTITUT	INSTITUT

VÝKRES VE VEŠKÉM MĚŘITÍ
 VÝKRES VE VEŠKÉM MĚŘITÍ
 VÝKRES VE VEŠKÉM MĚŘITÍ
 VÝKRES VE VEŠKÉM MĚŘITÍ
 VÝKRES VE VEŠKÉM MĚŘITÍ



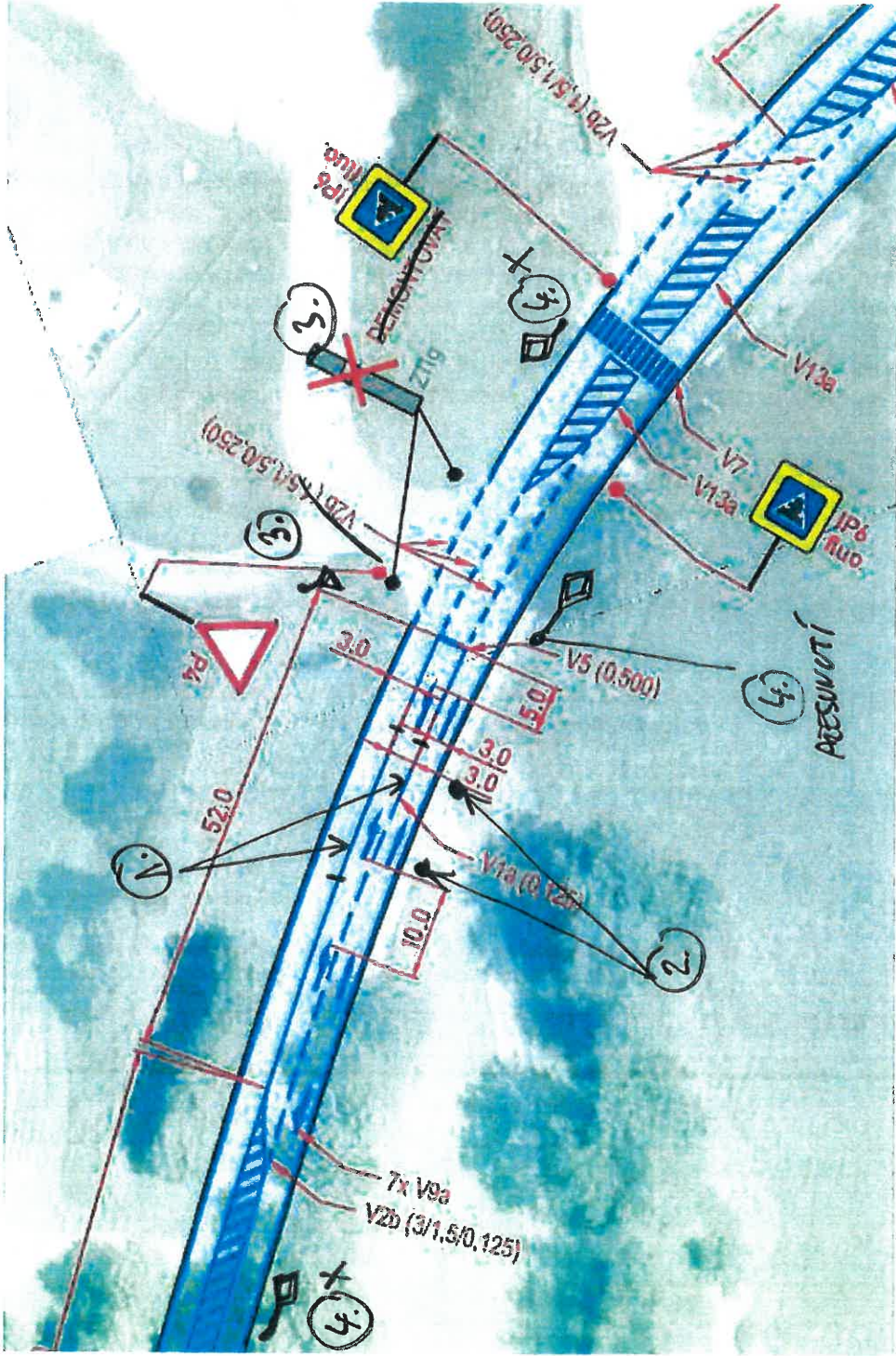


č.j. KŘE- 57557-3/27-2024-171106

POLICE ČESKÉ REPUBLIKY
KRAJSKÉ ŘEDITELSTVÍ POLICIE
PARDUBICKÉHO KRAJE
ÚZEMNÍ ČESOR
DOPRAVNÍ INSPEKTORÁT
Č. 27 ÚSTÍ NAD LABEM

17.7.2024

J. N. J. L. V



1. PŘERUŠENÍ VJEZD PRO VJEZD A VÝJEZD
2. DOPLNĚNÍ Z11g (ÚČELOVÁ P.KOR.)
3. - ZACHOVAT Z11g (ÚČELOVÁ P.KOR.)
- NOVA P4 PŘED VÝJEZDEM NA II/360
- STÁVAJÍCÍ P4 POSUNOUT O CCA 1 m K ČOV (MATEŘIT PRO SMĚR OD ČOV)
- DOPLNIT VÝJEZD OD ČOV O VĚŽ V4 (9/25m) - ODĚLEMIT ÚČ. KOR.
4. STÁVAJÍCÍ P2 - ZRUŠIT (NEJBOU KONTROVATKY)
OD ČS A OD ÚO
OD ÚO PŘESUNOUT DZ
PŘED KŘÍŽ. U ČS PHM - VÝJEZD

