

## Městský úřad Ústí nad Orlicí stavební úřad

Č.j.: **MUUO/88290/2023/SÚ/pk**  
Číslo spisu: 22927/2023  
Spisová značka: **SÚ-SUS-KA/22927/2023**  
Poč. listů: 5  
Poč. příloh: 1  
Poč. lis. př.: 1

Oprávněná úř. osoba: Kalášek Petr  
Tel: 465514344  
E-mail: kalasek@muuo.cz  
Datum: 10. ledna 2024  
Místo: Ústí nad Orlicí

### Stavebník

Obec Dolní Dobrouč, IČO 00278742, Dolní Dobrouč 380, 561 02 Dolní Dobrouč,  
zast. "Agroprojekce Litomyšl, spol. s r.o.", IČO 64255611, Rokycanova 114, 566 01 Vysoké Mýto

# ROZHODNUTÍ VEŘEJNÁ VYHLÁŠKA

Stavební úřad Městského úřadu Ústí nad Orlicí jako správní orgán věcně a místně příslušný podle ust. § 10 a § 11 zákona č. 500/2004 Sb., správní řád, ve znění pozdějších předpisů (dále jen „správní řád“) a ust. § 30 odst. 1 písm. f) zákona č. 283/2021 Sb., stavebního zákona, v platném znění (dále pouze „zákon č. 283/2021 Sb.“) posoudil podle § 94o zákona č. 183/2006 Sb., o územním plánování a stavebního řádu, v platném znění (dále jen „stavební zákon“) s odkazem na ust. § 330 zákona č. 283/2021 Sb., žádost o vydání společného povolení ze dne 6.11.2023, kterou podala **Obec Dolní Dobrouč, IČO 00278742, Dolní Dobrouč 380, 561 02 Dolní Dobrouč, zast. "Agroprojekce Litomyšl, spol. s r.o.", IČO 64255611, Rokycanova 114, Litomyšlské Předměstí, 566 01 Vysoké Mýto** (dále jen „stavebník“) a na základě provedeného společného řízení vydává podle § 94p stavebního zákona

## společné povolení

na stavbu: „**Rekonstrukce komunikace včetně kanalizace a chodníků na Švábův kopec**“ na pozemku poz. p. č. **3173/20 orná půda, 3173/21 zahrada, 3173/22 orná půda, 3173/25 zahrada, 3173/26 orná půda, 3173/29 orná půda, 3311/6 ostatní plocha, 3311/7 trvalý travní porost, 3311/20 trvalý travní porost, 4352/1 ostatní plocha, 4433/3 ostatní plocha, 4433/5 ostatní plocha** v katastrálním území Dolní Dobrouč (dále jen „stavba“).

### Stavba obsahuje:

Celá stavba se nachází v ulici na Švábův kopec. Odvodnění komunikace je umístěno do středu komunikace, chodník je navržen na levé straně ulice a je po této straně veden od napojení na stávající chodník až křížení ulic u nemovitosti s č. p. 473. Rekonstrukce komunikace začíná u napojení ulice na komunikaci II/314 a končí rovněž na křížení ulic u nemovitosti s č. p. 473.

Povrch komunikace bude proveden z asfaltobetonu, na pravé straně bude ukončen silniční betonovou obrubou v barvě šedé. Povrch chodníku bude proveden z betonové dlažby šedé barvy typu I, varovné pásy

budou provedeny z betonové dlažby s reliéfním povrchem červené barvy. Chodník bude na straně ke komunikaci ukončen silniční betonovou obrubou v barvě šedé a na straně k zástavbě záhonovou betonovou obrubou šedé barvy, případně betonovou palisádou šedé barvy.

Stavební objekty: SO - 101 Rekonstrukce komunikace km 0,000 00 — 0,221 00  
SO - 102 Rekonstrukce komunikace km 0,221 00 — 0,418 33  
SO - 103 Rekonstrukce chodníku km 0,015 00 — 0,221 00  
SO - 104 Rekonstrukce chodníku km 0,221 00 — 0,418 33  
SO - 301 Odvodnění komunikace km 0,000 00 — 0,243 60  
SO - 302 Odvodnění komunikace km 0,243 60 — 0,437 70

### Pro umístění a provedení stavby se stanoví tyto podmínky:

1. Stavba bude provedena podle projektové dokumentace ověřené ve stavebním řízení, kterou vypracoval Tomáš Hrdonka, autorizovaný inženýr pro dopravní stavby, č. osv. ČKAIT 0701282 v dubnu 2021, č. zakázky 003 30/21. Případné změny nesmí být provedeny bez předchozího povolení stavebního úřadu. Projektant odpovídá za správnost, celistvost, úplnost a bezpečnost stavby provedené podle této projektové dokumentace a její proveditelnost, jakož i za technickou a ekonomickou úroveň projektu, technologického zařízení včetně vlivů na životní prostředí.
2. Stavebník zajistí vytyčení prostorové polohy stavby oprávněným zeměměřičem.
3. Stavebník oznámí stavebnímu úřadu termín zahájení stavby.
4. Stavebník oznámí stavebnímu úřadu tyto fáze výstavby pro kontrolní prohlídky stavby:
  - a) Dokončení stavby.
5. Budou dodrženy podmínky, požadavky a připomínky ze souhrnného vyjádření, které vydal Městský úřad Ústí nad Orlicí, odbor životního prostředí dne 12.6.2023 pod č. j. MUUO/44842/2023/ŽP/Vel.
6. Budou dodrženy podmínky ze sdělení, které vydal Obecní úřad Dolní Dobrouč, silniční správní úřad dne 26.6.2023 pod č. j. OU/DD/675/2023/SU-3, a to:
  - V případě, že v rámci stavby budou v silničním pozemku místní komunikace uloženy inženýrské sítě, požádá zhotovitel Obecní úřad Dolní Dobrouč o povolení zvláštního užívání místní komunikace v souladu s § 25 odst. 1 a 2 zákona o pozemních komunikacích. K žádosti je třeba doložit souhlas vlastníka místní komunikace (obec Dolní Dobrouč).
  - Po vydání společného povolení, v dostatečném časovém předstihu (min. 30 dní před vlastním zahájením stavebních prací na silnici bude příslušným zhotovitelem stavebních prací (odbornou firmou) předložena žádost s obsahem dle § 40 odst. 5 vyhl. č. 104/1997 Sb., kterou se provádí zákon o pozemních komunikacích, o vydání povolení zvláštního užívání silnice pro provádění stavebních prací (podle 25 odst. 6 písm. c) bod 3 zákona o pozemních komunikacích). K žádosti je třeba doložit souhlas vlastníka místní komunikace (obec Dolní Dobrouč).
  - Pro stavební práce, které si vyžádají omezení silničního provozu, odsouhlasí zhotovitel prací podmínky pro zajištění bezpečnosti silničního provozu s Policií ČR, Dopravním inspektorátem, na základě návrhu dopravního opatření zhotovitele. Umístění dopravního značení po duhu provádění prací bude stanoveno dle Stanovení přechodného dopravního značení, o které je zhotovitel prací povinen požádat Městský úřad Ústí nad Orlicí, odbor dopravy, silničního hospodářství a správních agend.
  - Při provádění rekonstrukce místní komunikace, včetně chodníků, je nutné respektovat stávající vjezdy k nemovitostem.

7. Budou dodrženy podmínky stanovené v souhlasu Krajského ředitelství Policie Pardubického kraje, dopravního inspektorátu, územní odbor Ústí nad Orlicí ze dne 15.5.2023 vydaným pod č. j. KRPE-41489-3/ČJ-2023-171106, a to:
  - Pokud při umístění inženýrských sítí a jiných nadzemních nebo podzemních vedení všeho druhu v silničním pozemku, na něm nebo mostních objektech dojde k užití komunikací jiným než obvyklým způsobem, nebo účelům a může-li při tom dojít k ovlivnění bezpečnosti a plynulosti silničního provozu, bude zhotovitelem předložena žádost závazného stanoviska k provádění stavebních prací dle § 25 odst. 6 písm. d) zákona č. 13/1997 Sb., o pozemních komunikacích.
  - Kanalizační poklopy a mříže umístěné do vozovky budou vedeny středem jízdních pruhů tak, aby bylo vyloučeno jejich pojíždění automobilovou dopravou.
  - Návrh stanovení místní nebo přechodné úpravy provozu projedná ve smyslu ust. § 77 odst. 3 výše uvedeného zákona č. 361/2000 Sb., se zdejší součástí Policie ČR silniční správní orgán.
  - Před instalací trvalého dopravního značení před kolaudací - bude provedena inspekční prohlídka na místě stavby a porovnána odsouhlasená situace pro stavební povolení s aktuálním stavem po výstavbě komunikací. DI PČR si vyhrazuje právo návrhu případných změn odsouhlaseného trvalého dopravního značení s ohledem na aktuální dopravní situaci v místě prováděné stavby, aktuální legislativu nebo reakci na případnou změnu projektu před dokončením stavby.
8. Budou dodrženy podmínky uvedené ve vyjádření k žádosti o souhlas s činností a umístěním stavby v ochranném pásmu zařízení distribuční soustavy v provozování společnosti ČEZ Distribuce, a. s., IČ 24729035, Teplická 874/8, 405 02 Děčín, č.j. 0102033794 ze dne 2.11.2023, č.j. 001134034169 ze dne 23.5.2023 a č.j. 001134033922 ze dne 23.5.2023.
9. Budou dodrženy podmínky stanoviska z pohledu dotyku na plynárenská zařízení společnosti GasNet Služby, s. r. o., IČ 27935311, Plynárenská 499/1, 657 02 Brno, č.j. 5002816013 ze dne 18.5.2023.
10. Budou dodrženy podmínky stanovené ve vyjádření o existenci sítě elektronických komunikací a všeobecné podmínky ochrany sítě elektronických společností CETIN a.s., Českomoravská č.p. 2510/19, Libeň, 19000 Praha 9, č.j. 128040/23 ze dne 3.5.2023.
11. Budou dodrženy podmínky z vyjádření vlastníka dotčených pozemků Správy a údržby silnic Pardubického kraje, oddělení majetkové správy Ústí nad Orlicí, č.j. SUSPK/5842/2023 ze dne 13.6.2023.
12. Kopie všech vyjádření, stanovisek a souhlasů budou předány zhotoviteli stavby.
13. Při provádění stavby je nutno dodržovat předpisy týkající se bezpečnosti práce a ochrany zdraví při práci na staveništi, zejména zákon č. 309/2006 Sb., kterým se upravují další požadavky bezpečnosti a ochrany zdraví při práci v pracovněprávních vztazích a o zajištění bezpečnosti a ochrany zdraví při činnosti nebo poskytování služeb mimo pracovněprávní vztahy (zákon o zajištění dalších podmínek bezpečnosti a ochrany zdraví při práci); nařízení vlády č. 591/2006 Sb., o bližších minimálních požadavcích na bezpečnost a ochranu zdraví při práci na staveništích; nařízení vlády č. 362/2005 Sb., o bližších požadavcích na bezpečnost a ochranu zdraví při práci na pracovištích s nebezpečím pádu z výšky nebo do hloubky; nařízení vlády č. 101/2005 Sb. o podrobnějších požadavcích na pracoviště a pracovní prostředí; vyhláška č. 48/1982 Sb., kterou se stanoví základní požadavky k zajištění bezpečnosti práce a technických zařízení.
14. Při provádění stavby budou dodržena ustanovení vyhlášky č. 268/2009 Sb. o technických požadavcích na stavby, ve znění pozdějších předpisů, a na ně navazující ustanovení příslušných technických norem.
15. Stavba bude dokončena nejpozději do **7 let ode dne nabytí právní moci tohoto rozhodnutí.**

16. Příjezd na stavbu bude zajištěn po stávajících místních a účelových komunikacích.
17. Při realizaci stavby bude zajištěna ochrana sousedních nemovitostí, ochrana chodců a vozidel.
18. Při provádění stavby bude zabezpečena ochrana podzemních a povrchových vod.
19. Při provádění stavebních prací budou dodrženy hygienické limity ekvivalentní hladiny akustického tlaku pro hluk ze stavební činnosti dle ustanovení § 12 odst. 9 a části B přílohy č. 3 nařízení vlády č. 272/2011 Sb. ve mění pozdějších předpisů.
20. Stavební práce budou prováděny tak, aby ovzduší nebylo nepřiměřeně dotčeno znečišťováním polétavým prachem.
21. Zařízení staveniště bude umístěno na pozemku ve vlastnictví stavebníka.
22. Stavebník musí zajistit takové opatření, aby nedošlo ke znečištění nebo poškození místní komunikace včetně příslušenství. Případné znečištění musí být neprodleně odstraněno. Ze strany stavebníka je nutné zajistit očištění vozidel stavby, aby nedocházelo k vyvážení nečistot na vozovku a tím k ohrožení bezpečnosti silničního provozu.
23. Stavebník (svépomocí) nebo zhotovitel stavby (dodavatelsky) je povinen vést stavební deník (jednoduchý technický záznam). U staveb, kde jsou stavebníky organizace, příp. právnické osoby, musí být označeno, kdo je stavebníkem, kdo stavbu provádí, jméno stavbyvedoucího a doba provádění stavby.
24. Před zahájením prací je stavebník povinen zajistit vytýčení všech podzemních a nadzemních sítí technického vybavení tak, aby nedošlo k jejich případnému poškození. Křížení, styk nebo souběh s jednotlivými sítěmi technického vybavení bude předem odsouhlasen s jejich jednotlivými vlastníky či správci. Před zahájením zemních prací je nutno ověřit přesnou polohu podzemního vedení ručně kopanými sondami a seznámit všechny pracovníky s jeho existencí.
25. Stavba bude prováděna dodavatelsky - dodavatel bude určen ve výběrovém řízení. Stavebník je povinen nahlásit název a sídlo stavebního podnikatele, který bude stavbu provádět.
26. Stavebníkovi se ukládá v souladu s § 156 stavebního zákona, aby pro stavbu byly použity jen takové výrobky, materiály a konstrukce, jejichž vlastnosti z hlediska způsobilosti stavby pro navržený účel zaručují, že stavba při správném provedení a běžné údržbě po dobu předpokládané existence splňuje požadavky na mechanickou odolnost a stabilitu, požární bezpečnost, hygienu, ochranu zdraví a životního prostředí, bezpečnost při udržování a užívání stavby, ochranu proti hluku a na úsporu energie a ochranu tepla.
27. Stavebník je vázán povinnostmi, které mu jsou stanoveny v § 152 stavebního zákona. Mimo jiné je povinen dbát na řádnou přípravu a provádění stavby. K tomu je povinen zajistit provedení a vyhodnocení zkoušek a měření předepsaných zvláštními právními předpisy.
28. Stavebník dále zajistí, aby na stavbě nebo na staveništi byla k dispozici ověřená dokumentace stavby a všechny doklady týkající se prováděné stavby nebo její změny, popřípadě jejich kopie.
29. Před zahájením stavby stavebník umístí na viditelném místě u vstupu na staveniště štítek o povolení stavby a ponechá jej tam až do doby dokončení stavby.
30. Po dokončení stavby budou dotčené okolní nemovitosti uvedeny do původního stavu.
31. Stavba bude provedena a užívána tak, aby svými negativními vlivy nepřekračovala limitní hodnoty stanovené zvláštními právními předpisy za hranicí pozemku určeného k její realizaci.

32. Stavbu lze užívat na základě kolaudačního souhlasu. Stavebník zajistí, aby před započítím užívání stavby byly provedeny a vyhodnoceny zkoušky a měření předepsané zvláštními právními předpisy. K žádosti o vydání kolaudačního souhlasu budou předloženy zejména následující doklady:

- popis a zdůvodnění provedených odchylek skutečného provedení stavby od ověřené projektové dokumentace,
- dokumentace skutečného provedení stavby (dojde-li k odchylkám proti stavebnímu povolení nebo ověřené projektové dokumentaci),
- geometrický plán dle předpisů o KN,
- zápis o odevzdání a převzetí stavby (pokud bude pořízen),
- doklady prokazující shodu vlastností použitých výrobků s požadavky na stavby podle §156 stavebního zákona,
- geodetické zaměření skutečného provedení stavby včetně sítí technické infrastruktury v tištěné i v digitální formě,
- plná moc v případě zastupování stavebníka,
- certifikát autorizovaného inspektora, pokud bude vyhotoven,
- stavební deník,
- závazná stanoviska dotčených orgánů k užívání stavby.

Účastníkem je dle § 27 odstavec 1 písmeno a) zákona č. 500/2004 Sb., správní řád, ve znění pozdějších předpisů (dále jen "správní řád"):

Obec Dolní Dobrouč, IČO 00278742, Dolní Dobrouč 380, 561 02 Dolní Dobrouč

Toto rozhodnutí platí 5 let ode dne nabytí právní moci.

## ODŮVODNĚNÍ

Dne 6.11.2023 podal stavebník žádost o vydání společného územního a stavebního povolení pro výše uvedenou stavbu, tímto dnem bylo společné řízení zahájeno.

Protože žádost nebyla úplná a nebyla doložena všemi podklady a stanovisky, bylo řízení dne 21.11.2023 přerušeno a žadatel vyzván k odstranění nedostatků podání v termínu do 31.1.2024. Žádost byla doplněna dne 1.12.2023.

Okruh účastníků stavební úřad vymezil takto: účastníci společného územního a stavebního řízení dle § 94k: Správa a údržba silnic Pardubického kraje, Alena Chalupníková, Státní pozemkový úřad, CETIN a.s., ČEZ Distribuce, a. s., GasNet, s.r.o., Správa a údržba silnic Pardubického kraje, ÚnO, Alberon Letohrad s.r.o., Bronislav Najman, Stavební bytové družstvo Letohrad a vlastníci a spoluvlastníci pozemků st. p. č. 644, 649, 655, 656, 657, 658, 659, 660, 661, 662, 754, 755, 769, 978, poz. p. č. 3173/2, 3173/3, 3173/5, 3173/6, 3173/7, 3173/9, 3173/10, 3173/11, 3173/12, 3173/13, 3173/14, 3173/15, 3173/16, 3173/17, 3173/18, 3173/19, 3173/23, 3173/24, 3173/28, 3173/30, 3173/35, 3174/3, 3174/4, 3311/5, 3311/9, 3311/15, 3311/18, 3311/19, 3311/21, 3311/24, 3311/39, 3311/41, 3311/49, 3311/64, 3311/92, 3311/93, 4352/9 v katastrálním území Dolní Dobrouč.

Stavební úřad opatřením ze dne 4.12.2023 oznámil zahájení řízení všem známým účastníkům řízení, dotčeným orgánům a veřejnosti a upozornil je v souladu s § 94m stavebního zákona na lhůtu pro podání závazných stanovisek, námitek a připomínek. Toto oznámení o zahájení územního řízení bylo výše uvedeným účastníkům řízení doručeno jednotlivě.

Jelikož mu byly dobře známy poměry staveniště a žádost o společné povolení poskytovala dostatečné podklady pro posouzení stavebního záměru, stavební úřad upustil od ohledání na místě i od ústního jednání a stanovil pro účastníky řízení a dotčené orgány lhůtu pro vyjádření do 15 dnů od doručení tohoto oznámení.

Stavební úřad poučil všechny jemu známé účastníky řízení a dotčené orgány, že k později uplatněným závazným stanoviskům, námitkám, nebude přihlédnuto.

Stavební úřad v souladu s § 94o stavebního zákona posoudil, že předmětný stavební záměr je v souladu s požadavky stavebního zákona a jeho prováděcích právních předpisů, s požadavky na veřejnou dopravní nebo technickou infrastrukturu k možnosti a způsobu napojení nebo k podmínkám dotčených ochranných a bezpečnostních pásem. Dále stavební úřad posoudil soulad stavebního záměru s požadavky zvláštních právních předpisů a se závaznými stanovisky, popřípadě s rozhodnutími dotčených orgánů podle zvláštních právních předpisů.

Stanovenými podmínkami stavební úřad dále zabezpečil ochranu veřejných zájmů a stanoví zejména návaznost na jiné stavby nebo zařízení, dodržení obecných požadavků na výstavbu, popřípadě technických norem.

Stavební úřad ověřil, že předložená dokumentace je úplná, přehledná a že jsou v ní v odpovídající míře řešeny obecné požadavky na výstavbu a že je zajištěn příjezd ke stavbě, včasné vybudování technického, popřípadě jiného vybavení potřebného k řádnému užívání stavby vyžadovaného zvláštním právním předpisem.

Stavební úřad dal v souladu s ustanovením § 36 odst. 3 správního řádu účastníkům řízení možnost, aby se před vydáním rozhodnutí vyjádřili k jeho podkladům a stanovil k tomu přiměřenou lhůtu a zároveň upozornil, že v řízeních, ve kterých je uplatňována zásada koncentrace řízení, podle které účastníci řízení mohou uplatnit své připomínky nebo námitky pouze v předem stanovené lhůtě, ustanovení § 36 odst. 3 správního řádu neslouží k tomu, aby se účastníci řízení mohli opětovně vyjádřit k projednávané věci a uplatnit k předmětu řízení nové námitky či připomínky. Stavební úřad dále upozornil všechny známé účastníky řízení a dotčené orgány, že po uplynutí této lhůty bude vydáno rozhodnutí ve výše uvedené věci.

Námitky účastníků nebyly po celou dobu řízení uplatněny a k podkladům pro vydání rozhodnutí se nevyjádřili.

Žádost o vydání stavebního povolení byla doložena, i v průběhu řízení, těmito souhlasy, stanovisky, vyjádřeními a rozhodnutími:

- Doklady prokazující vlastnické právo nebo smlouvu nebo doklad o právu provést stavbu žadatele k pozemkům poz. p. č. 3173/20, 3173/21, 3173/22, 3173/25, 3173/26, 3173/29, 3311/6, 3311/7, 3311/20, 4352/1, 4433/3, 4433/5 v katastrálním území Dolní Dobrouč.
- Dokumentace, kterou vypracoval Tomáš Hrdonka, autorizovaný inženýr pro dopravní stavby, č. osv. ČKAIT 0701282 v dubnu 2021, č. zakázky 003 30/21.
- Závazná stanoviska sdělili: Městský úřad Ústí nad Orlicí, odbor ŽP; Krajské ředitelství policie Pardubického kraje, územní odbor Ústí nad Orlicí; Městský úřad Ústí nad Orlicí, SÚ - územní plánování; Městský úřad Ústí nad Orlicí, odbor DSH; Ministerstvo obrany, Sekce nakládání s majetkem odbor ochrany územních zájmů; Krajská hygienická stanice Pardubického kraje, územní pracoviště Ústí nad Orlicí.
- Stanoviska vlastníků veřejné dopravní a technické infrastruktury: ČEZ Distribuce, a. s., CETIN a.s., GasNet Služby, s.r.o., Vodovody a kanalizace Jablonné nad Orlicí, a.s.

- Stanoviska další: Povodí Labe, státní podnik.
- Souhlas Obce Dolní Dobrouč.

Z výše uvedených důvodů stavební úřad rozhodl tak, jak je ve výrokové části tohoto rozhodnutí uvedeno za použití právních předpisů ve výroku uvedených.

## POUČENÍ

Proti tomuto rozhodnutí se lze odvolat ke Krajskému úřadu Pardubického kraje, odboru dopravy a silničního hospodářství, a to do 15 dnů ode dne jeho doručení podáním u správního orgánu, který napadené rozhodnutí vydal. Lhůta pro podání odvolání se počítá ode dne následujícího po doručení písemného vyhotovení rozhodnutí, nejpozději však po uplynutí desátého dne ode dne, kdy bylo nedoručené a uložené rozhodnutí připraveno k vyzvednutí.

Odvolání musí mít náležitosti uvedené v § 37 odst. 2 správního řádu a musí obsahovat údaje o tom, proti kterému výroku rozhodnutí směřuje, v jakém rozsahu ho napadá a v čem je spatřován rozpor s právními předpisy nebo nesprávnost výroku nebo řízení, jež mu předcházelo. Odvoláním lze napadnout výrokovou část rozhodnutí, jednotlivý výrok nebo jeho vedlejší ustanovení. Odvolání jen proti části Odůvodnění je nepřipustné (dle § 82 odst. 1 a 2 správního řádu).

Včas podané a přípustné odvolání má dle ust. § 85 odst. 1 správního řádu odkladný účinek.

Odvolání se podává s potřebným počtem stejnopisů tak, aby jeden stejnopis zůstal správnímu orgánu a aby každý účastník dostal jeden stejnopis. Nepodá-li účastník potřebný počet stejnopisů, vyhotoví je správní orgán na náklady účastníka (dle § 82 odst. 2 správního řádu).

Stavební úřad po dni nabytí právní moci stavebního povolení předá stavebníkovi jedno vyhotovení ověřené projektové dokumentace a štítek obsahující identifikační údaje o povolené stavbě.

Stavba nesmí být zahájena, dokud stavební povolení nenabyde právní moci.

Společné povolení platí 5 let ode dne nabytí právní moci. Společné povolení pozbývá platnosti, jestliže stavba nebyla zahájena v době jeho platnosti. Společné povolení pozbývá platnosti též dnem, kdy stavební úřad obdrží oznámení stavebníka o tom, že od provedení svého stavebního záměru upouští; to neplatí, jestliže stavba již byla zahájena. Dobu platnosti společného povolení může stavební úřad prodloužit na odůvodněnou žádost stavebníka podanou před jejím uplynutím. Podáním žádosti se staví běh lhůty platnosti společného povolení.

Případnou úhradu škod vzniklých např. na sousedních movitých či nemovitých věcech v souvislosti s realizací tohoto záměru lze uplatňovat pouze občanskoprávní cestou.

Petr Marčík  
vedoucí stavebního úřadu

Za správnost vyhotovení:  
Kalášek Petr  
oprávněná úřední osoba

**Příloha:** - situační výkres

**Správní poplatek:**

Podle zákona č. 634/2004 Sb., o správních poplatcích, v platném znění, je toto řízení od správního poplatku osvobozeno.

Toto oznámení musí být vyvěšeno okamžitě po jeho obdržení po dobu **15 dnů** (v souladu s ust. § 25 odst. 2 správního řádu) na úřední desce Městského úřadu Ústí nad Orlicí a Obecního úřadu Dolní Dobrouč. Zároveň žádáme o vrácení tohoto dokumentu s uvedením dne vyvěšení a sejmutí, včetně razítka a podpisu.

Současně úřad uvedené obce příslušné k vyvěšení tohoto dokumentu potvrzují, že tato písemnost byla zveřejněna způsobem umožňujícím dálkový přístup (podle věty druhé § 25 odst. 2 správního řádu).

Vyvěšeno dne: ..... Sejmuto dne: .....  
Razítko a podpis orgánu, který potvrzuje vyvěšení a sejmutí rozhodnutí.

**Doručí se:**

*Účastníci společného územního a stavebního řízení dle § 94k písm. a) stavebního zákona*

*Stavebník:*

Obec Dolní Dobrouč, IČO 00278742, Dolní Dobrouč 380, 561 02 Dolní Dobrouč,  
zast. "Agroprojekce Litomyšl, spol. s r.o.", IČO 64255611, Rokycanova 114, 566 01 Vysoké Mýto

*Účastníci společného územního a stavebního řízení dle § 94k písm. b) stavebního zákona*

*Obec, na jejímž území má být požadovaný stavební záměr uskutečněn:*

Obec Dolní Dobrouč, IČO 00278742, Dolní Dobrouč 380, 561 02 Dolní Dobrouč,

*Účastníci společného územního a stavebního řízení dle § 94k písm. c) a písm. d) stavebního zákona*

*Vlastník stavby a vlastník pozemku, na kterém má být požadovaný stavební záměr uskutečněn, není-li sám stavebníkem nebo ten, kdo má ke stavbě nebo pozemku jiné věcné právo:*

Správa a údržba silnic Pardubického kraje, Doubravice 98, 533 53 Pardubice 19, ID DS: ffhk8fq

Alena Chalupníková, U Hřiště 1182, 562 06 Ústí nad Orlicí 6

Státní pozemkový úřad, Husinecká 1024/11a, Žižkov, 130 00 Praha 3, ID DS: z49per3

CETIN a.s., Českomoravská 2510/19, Libeň, 190 00 Praha 9, ID DS: qa7425t



č. j.: MUUO/88290/2023/SÚ/pk  
SÚ-SUS-KA/22927/2023  
č. spisu: 22927/2023  
spis. zn.: SÚ-SUS-KA/22927/2023

str. 9 / 9

ČEZ Distribuce, a. s., Teplická 874/8, Děčín IV-Podmokly, 405 02 Děčín 2, ID DS: v95uqfy  
GasNet, s.r.o., Klíšská 940/96, Klíše, 400 01 Ústí nad Labem 1, ID DS: rdxzhzt  
zast. GasNet Služby, s.r.o., Plynárenská 499/1, Zábřovice, 602 00 Brno 2, ID DS: jnnyjs6  
Správa a údržba silnic Pardubického kraje, ÚnO, Třebovská 333, 562 03 Ústí nad Orlicí 3, ID DS: ffhk8fq  
Alberon Letohrad s.r.o., Šedivská 844, 561 51 Letohrad, ID DS: jw8kd94  
Bronislav Najman, Dolní Dobrouč 500, 561 02 Dolní Dobrouč  
Stavební bytové družstvo Letohrad, Požárníků 791, 561 51 Letohrad, ID DS: pwd4cwh

*Účastníci společného územního a stavebního řízení dle § 94k písm. e) stavebního zákona - osoba, jejíž vlastnické právo nebo jiné věcné právo k sousedním stavbám anebo sousedním pozemkům nebo stavbám na nich může být společným povolením přímo dotčeno:*

st. p. č. 644, 649, 655, 656, 657, 658, 659, 660, 661, 662, 754, 755, 769, 978, poz. p. č. 3173/2, 3173/3, 3173/5, 3173/6, 3173/7, 3173/9, 3173/10, 3173/11, 3173/12, 3173/13, 3173/14, 3173/15, 3173/16, 3173/17, 3173/18, 3173/19, 3173/23, 3173/24, 3173/28, 3173/30, 3173/35, 3174/3, 3174/4, 3311/5, 3311/9, 3311/15, 3311/18, 3311/19, 3311/21, 3311/24, 3311/39, 3311/41, 3311/49, 3311/64, 3311/92, 3311/93, 4352/9 v katastrálním území Dolní Dobrouč

**Dotčené orgány:**

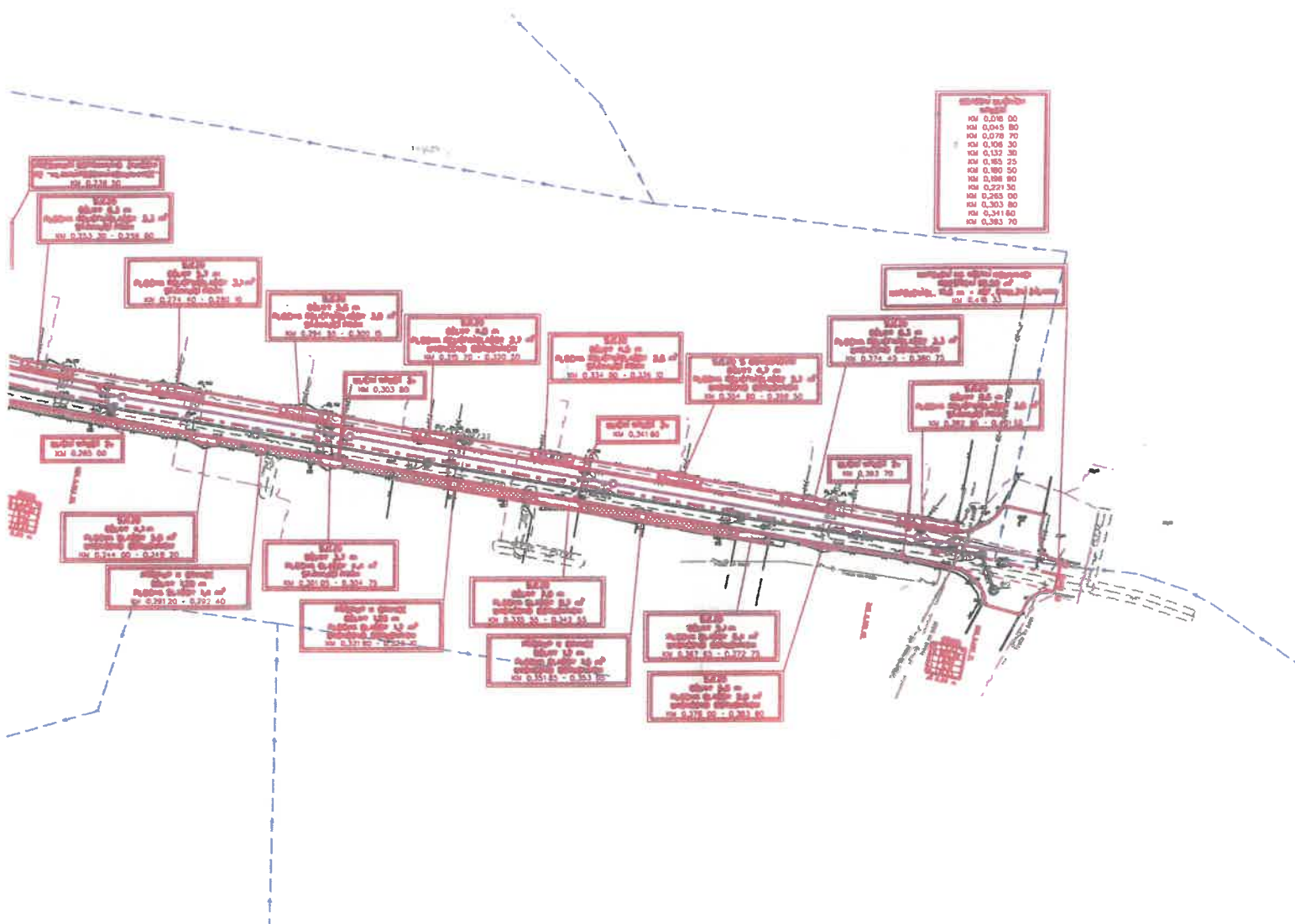
Krajské ředitelství policie Pardubického kraje Územní odbor Ústí nad Orlicí - dopravní inspektorát,  
Tvardkova 1191, 562 01 Ústí nad Orlicí 1, ID DS: ndihp32  
Městský úřad Ústí nad Orlicí, odbor DSH, Sychrova 16, 562 24 Ústí nad Orlicí  
Městský úřad Ústí nad Orlicí, odbor ŽP, Sychrova 16, 562 24 Ústí nad Orlicí  
Obecní úřad Dolní Dobrouč, Dolní Dobrouč 380, 561 02 Dolní Dobrouč, ID DS: yz2b3vb

adresa: Sychrova 16, 562 24 Ústí nad Orlicí  
tel.: +420 465 514 111  
fax: +420 465 525 563

IČ: 00279676 DIČ: CZ00279676  
email: [podatelna@muuo.cz](mailto:podatelna@muuo.cz)  
web: <http://www.ustinadorlici.cz>

bankovní spojení:  
KB Ústí nad Orlicí, č.ú.: 19-420611/0100  
ID datové schránky: bxcbwmg





úroveň	výška
KM 0,010 00	
KM 0,040 00	
KM 0,070 00	
KM 0,100 00	
KM 0,130 00	
KM 0,160 00	
KM 0,190 00	
KM 0,220 00	
KM 0,250 00	
KM 0,280 00	
KM 0,310 00	
KM 0,340 00	
KM 0,370 00	

CHODNÍKU 221 00
CHODNÍKU 418 33
KOMUNIKACE 243 60
KOMUNIKACE 437 70

**LEGENDA:**

- REKONSTRUKCE KOMUNIKACE + CHODNÍKŮ
- ODVODNĚNÍ KOMUNIKACE
- ÚPRAVA KANALIZACE (NENÍ SOUČÁSTÍ PD)
- KANALIZACE JEDNOTNÁ
- VODOVOD
- NADZ. VEDENÍ NN
- PODZ. SDĚLOVACÍ VEDENÍ
- NADZ. SDĚLOVACÍ VEDENÍ
- PODZ. SDĚLOVACÍ VEDENÍ - NEPROVOZOVANÉ
- PLYNOVOD STL
- OCHRANNÉ PÁSMO SILNICE II. TŘÍDY
- KÁCENÍ
- VRTANÉ SONDY

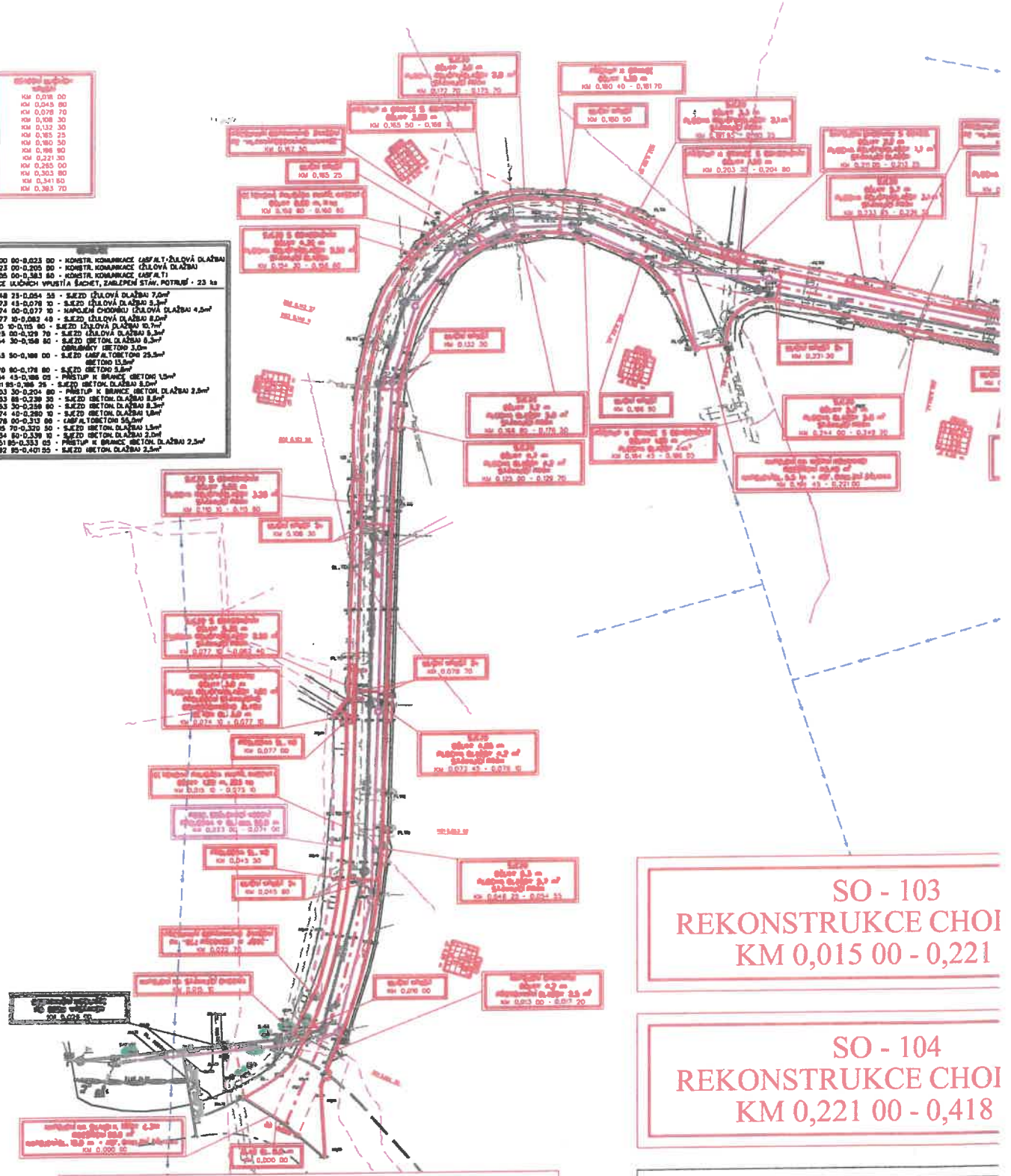


PŘELOŽKY VEDENÍ JSOU VYZNAČENY ČÁRKOVANOU MĚŘÍTKO 1:1000  
ČAROU ODPOVÍDAJÍCÍ BARVY

**PŘÍLOHA C.3.  
KOORDINAČNÍ SITUAČNÍ VÝKRES**

KM 0,018 00
KM 0,045 00
KM 0,078 70
KM 0,108 30
KM 0,132 30
KM 0,165 25
KM 0,180 50
KM 0,198 90
KM 0,221 30
KM 0,245 00
KM 0,303 80
KM 0,341 80
KM 0,383 70

KM 0,000 00-0,023 00	- KONSTR. KOMUNIKACE ASFALTOVÁ DLAŽBA
KM 0,023 00-0,205 80	- KONSTR. KOMUNIKACE ŽELEZOVÁ DLAŽBA
KM 0,205 00-0,383 80	- KONSTR. KOMUNIKACE ASFALTI
DEMOLICE ULIČNÍCH VPUŠTĚŮ ŠACHET, ZABĚLENÍ STĚN, POTRUBÍ - 23 ks	
KM 0,048 23-0,054 55	- SLEZD ŽELEZOVÁ DLAŽBA 7,0m <sup>2</sup>
KM 0,073 45-0,078 30	- SLEZD ŽELEZOVÁ DLAŽBA 3,3m <sup>2</sup>
KM 0,074 00-0,077 10	- SÁPOLEH ČIHOVÝ ŽELEZOVÁ DLAŽBA 4,5m <sup>2</sup>
KM 0,077 30-0,082 48	- SLEZD ŽELEZOVÁ DLAŽBA 8,0m <sup>2</sup>
KM 0,10 10-0,105 80	- SLEZD ŽELEZOVÁ DLAŽBA 10,7m <sup>2</sup>
KM 0,118 00-0,129 70	- SLEZD ŽELEZOVÁ DLAŽBA 8,3m <sup>2</sup>
KM 0,164 30-0,168 80	- SLEZD ŽELEZOVÁ DLAŽBA 8,3m <sup>2</sup>
KM 0,183 90-0,188 00	- SLEZD ASFALTOVÝ 25,5m <sup>2</sup>
KM 0,170 80-0,178 80	- SLEZD ŽELEZOVÝ 3,5m <sup>2</sup>
KM 0,184 45-0,188 00	- PŘÍSTUP K BRANICE ŽELEZOVÝ 1,5m <sup>2</sup>
KM 0,181 80-0,188 25	- SLEZD ŽELEZOVÝ 8,2m <sup>2</sup>
KM 0,203 30-0,204 80	- PŘÍSTUP K BRANICE ŽELEZOVÝ 2,8m <sup>2</sup>
KM 0,233 88-0,239 30	- SLEZD ŽELEZOVÝ 8,5m <sup>2</sup>
KM 0,253 30-0,258 80	- SLEZD ŽELEZOVÝ 8,5m <sup>2</sup>
KM 0,274 45-0,280 10	- SLEZD ŽELEZOVÝ 1,8m <sup>2</sup>
KM 0,278 00-0,213 80	- SLEZD ŽELEZOVÝ 5,0m <sup>2</sup>
KM 0,305 70-0,309 10	- SLEZD ŽELEZOVÝ 2,1m <sup>2</sup>
KM 0,334 80-0,339 10	- SLEZD ŽELEZOVÝ 2,1m <sup>2</sup>
KM 0,351 80-0,353 00	- PŘÍSTUP K BRANICE ŽELEZOVÝ 2,3m <sup>2</sup>
KM 0,392 80-0,401 00	- SLEZD ŽELEZOVÝ 2,5m <sup>2</sup>



SO - 103  
REKONSTRUKCE CHOI  
KM 0,015 00 - 0,221

SO - 104  
REKONSTRUKCE CHOI  
KM 0,221 00 - 0,418

SO - 101  
REKONSTRUKCE KOMUNIKACE  
KM 0,000 00 - 0,221 00

SO - 102  
REKONSTRUKCE KOMUNIKACE  
KM 0,221 00 - 0,418 33

SO - 301  
ODVODNĚNÍ KOMUNIKACE  
KM 0,000 00 - 0,243

SO - 302  
ODVODNĚNÍ KOMUNIKACE  
KM 0,243 60 - 0,437