



ustivp23v018ap

Městský úřad Ústí nad Orlicí
odbor dopravy, silničního hospodářství a správních agend

Vaše č.j.:
Ze dne:

Naše č.j.: **MUOU/92984/2023/DSS/jg**
Číslo spisu: 332/2023
Spis. značka: 332/2023
Poč. listů: 4
Poč. příloh: 1
Poč. lis. př.: 3

Vyřizuje: Bc. Jan Gregar
Tel: 465514341
E-mail: gregar@muuo.cz
Datum: 28.11.2023
Místo: Ústí nad Orlicí

Město Ústí nad Orlicí

Sychrova 16
562 24 Ústí nad Orlicí

V e ř e j n á v y h l á š k a

Opatření obecné povahy stanovení místní úpravy provozu na pozemních komunikacích

Městský úřad Ústí nad Orlicí, odbor dopravy, silničního hospodářství a správních agend, jako věcně a místně příslušný správní orgán dle ustanovení **§ 124 odst. 6 a § 77 odst. 1 písm. c) zákona č. 361/2000 Sb., o provozu na pozemních komunikacích** a o změnách některých zákonů, ve znění pozdějších předpisů (dále jen zákon o silničním provozu), a dle ustanovení **§ 173 zákona č. 500/2004 Sb., správní řád**, ve znění pozdějších předpisů (dále jen správní řád), v návaznosti na ustanovení **§ 77 odst. 5 zákona o silničním provozu**, na základě žádosti Města Ústí nad Orlicí, Sychrova 16, 562 24 Ústí nad Orlicí, IČ 00279676 podané dne 23.11.2023, dále po předchozím písemném vyjádření Policie ČR, Krajské ředitelství policie Pardubického kraje, Dopravní inspektorát Ústí nad Orlicí ze dne 16.05.2023 pod č.j. KRPE-42774-2/ČJ-2023-171106 a ze dne 27.11.2023 pod č.j. KRPE-102765-2/ČJ-2023-171106

o z n a m u j e

návrh stanovení místní úpravy provozu

na místní komunikaci ul. Polní v Ústí nad Orlicí – spočívající v zjednosměrnění místní komunikace a ul. Drážní a Karpatská v Ústí nad Orlicí – Kerhartice – spočívající v umístění dopravních značek B 11 „Zákaz vjezdu motorových vozidel“, z důvodu zvýšení bezpečnosti provozu v daných lokalitách, dle přiložených situací, které jsou nedílnou součástí tohoto stanovení

za podmínek:

Dopravní značení provedte jako: stálé svislé dopravní značky
Velikost dopravního značení: základní rozměrová řada
Provedení dopravního značení: reflexní
Platnost úpravy: TRVALE

adresa: Sychrova 16, 562 24 Ústí nad Orlicí
tel.: +420 465 514 111
fax: +420 465 525 563

IČ: 00279676 DIČ: CZ00279676
email: podatelna@muuo.cz
web: <http://www.ustinadorlici.cz>

bankovní spojení:
KB Ústí nad Orlicí, č.ú.: 19-420611/0100
ID datové schránky: bxcbwmg

Důvod: rekonstrukce vozovky zvýšení bezpečnosti provozu v dané lokalitě.

Osoba (organizace) odpovědná za řádné provedení úpravy:

p. Jiří Jansa, Město Ústí nad Orlicí, odbor dopravy, silničního hospodářství a správních agend, tel. 465 514 317

Další podmínky pro osazení místní úpravy provozu:

1. Dopravní značky musí být upevněny na kovových sloupcích nebo konstrukcích, případně na sloupech VO a nesmí zasahovat do průjezdního profilu komunikace.
2. V obci se dopravní značky umístí ve výšce min. 2,20 m a mimo obec min. 1,2 m nad úroveň terénu (nezpevněné krajnice, chodníku a pod). Vnitřní okraj dopravních značek bude 0,5 m až 2,0 m od okraje vozovky nebo vnitřní hrany chodníku (u vozovek se zpevněnou krajnicí od vnější hrany zpevněné krajnice).
3. Viditelnost dopravních značek musí být zajištěna mimo obec ze vzdálenosti 100 m a v obci z 50 m.
4. Před instalací svíslého dopravního značení musí být vytyčeny inženýrské sítě, instalací dopravního značení nesmí dojít k narušení nadzemních a podzemních inženýrských sítí.
5. Dopravní značení bude instalováno odbornou firmou TEPVOS, spol. s r.o., Ústí nad Orlicí – odpovědná osoba: Radim Petránek, tel. 731 689 064. Náklady na provedení a údržbu dopravního značení hradí a provádí Město Ústí nad Orlicí.
6. Dopravní značky svým umístěním a barevným provedením musí odpovídat příloze vyhlášky 294/2015 Sb., ČSN EN 12899-1 a splňovat podmínky uvedené v publikacích Zásady pro dopravní značení na pozemních komunikacích - TP 65, dále specifikované v ČSN EN 1436 a Zásady pro vodorovné dopravní značení na pozemních komunikacích – TP 133, které vydalo Centrum dopravního výzkumu Brno a bylo schváleno Ministerstvem dopravy a spojů.
7. Před instalací dopravního značení nebo dopravního zařízení, musí žadatel získat souhlas příslušného správce komunikace, v němž správce určí druh použitého materiálu, způsob uchycení nebo provedení DZ, popřípadě souhlas vlastníka pozemku nebo zařízení (sloupy VO, stávající DZ), na které by se dopravní značky umísťovaly.
8. Trvalé dopravní značky musí být v reflexním provedení a musí být osazeny s dostatečnou stabilitou proti povětrnostním podmínkám a jiným vlivům, musí být zabezpečeny proti deformaci, pootočení a posunutí. Trvalé dopravní značení musí být udržováno pravidelným čištěním a obnovou v náležitém stavu, tak aby byla zajištěna jejich včasná viditelnost a správná čitelnost.

Městský úřad, odbor dopravy, silničního hospodářství a správních agend, si vyhrazuje právo toto stanovení změnit nebo doplnit pokud si to bude vyžadovat veřejný zájem resp. bezpečnost a plynulost silničního provozu.

Odůvodnění:

Město Ústí nad Orlicí, Sychrova 16, 562 24 Ústí nad Orlicí, požádalo dne 23.11.2023, Městský úřad Ústí nad Orlicí, odbor dopravy, silničního hospodářství a správních agend o stanovení místní úpravy provozu na místní komunikaci ul. Polní v Ústí nad Orlicí a ul. Drážní a Karpatská v Ústí nad Orlicí - Kerhartice, z důvodu zvýšení bezpečnosti provozu v daných lokalitách.

Přílohou žádosti bylo souhlasné stanovisko Policie ČR, Krajské ředitelství policie Pardubického kraje, Dopravní inspektorát Ústí nad Orlicí ze dne 16.05.2023 pod č.j. KRPE-42774-2/ČJ-2023-171106.

Dne 27.11.2023 obdržel silniční správní úřad písemné vyjádření Policie ČR, Krajské ředitelství policie Pardubického kraje, Dopravní inspektorát Ústí nad Orlicí ze dne 27.11.2023 pod č.j. KRPE-102765-2/ČJ-2023-171106.

Správní orgán žádost posoudil dle platné právní úpravy, dle zákona č. 361/2000 Sb., o provozu na pozemních komunikacích a o změnách některých zákonů, v platném znění a dle vyhlášky č. 294/2015 Sb., kterou se provádějí pravidla provozu na pozemních komunikacích, a zpracoval návrh stanovení předmětné místní úpravy ve shora uvedeném znění.

Poučení:

K návrhu opatření obecné povahy může kdokoli, jehož práva, povinnosti nebo zájmy mohou být opatřením obecné povahy přímo dotčeny, uplatnit u správního orgánu písemné připomínky.

Vlastníci nemovitostí, jejichž práva, povinnosti nebo zájmy související s výkonem vlastnického práva mohou být opatřením obecné povahy přímo dotčeny, nebo určí-li tak správní orgán, i jiné osoby, jejichž oprávněné zájmy mohou být opatřením obecné povahy přímo dotčeny, mohou podat proti návrhu opatření obecné povahy písemné odůvodněné námítky ke správnímu orgánu ve lhůtě 30 dnů ode dne jeho zveřejnění. Zmeškání úkonu nelze prominout.

Ing. Jaroslav Škarka, MPA
vedoucí odboru

Za správnost vyhotovení
Bc. Jan Gregar, referent odboru (oprávněná úřední osoba)

Toto oznámení musí být vyvěšeno po dobu 15 dnů na úřední desce orgánu, který písemnost doručuje a zveřejněno způsobem umožňujícím dálkový přístup. Poslední den této lhůty je dnem doručení.

Vyvěšeno dne:

Sejmuto dne:

.....
Razítko, podpis oprávněné úřední osoby potvrzující vyvěšení a sejmutí na úřední desce.

Rozdělovník:

Doručí se:

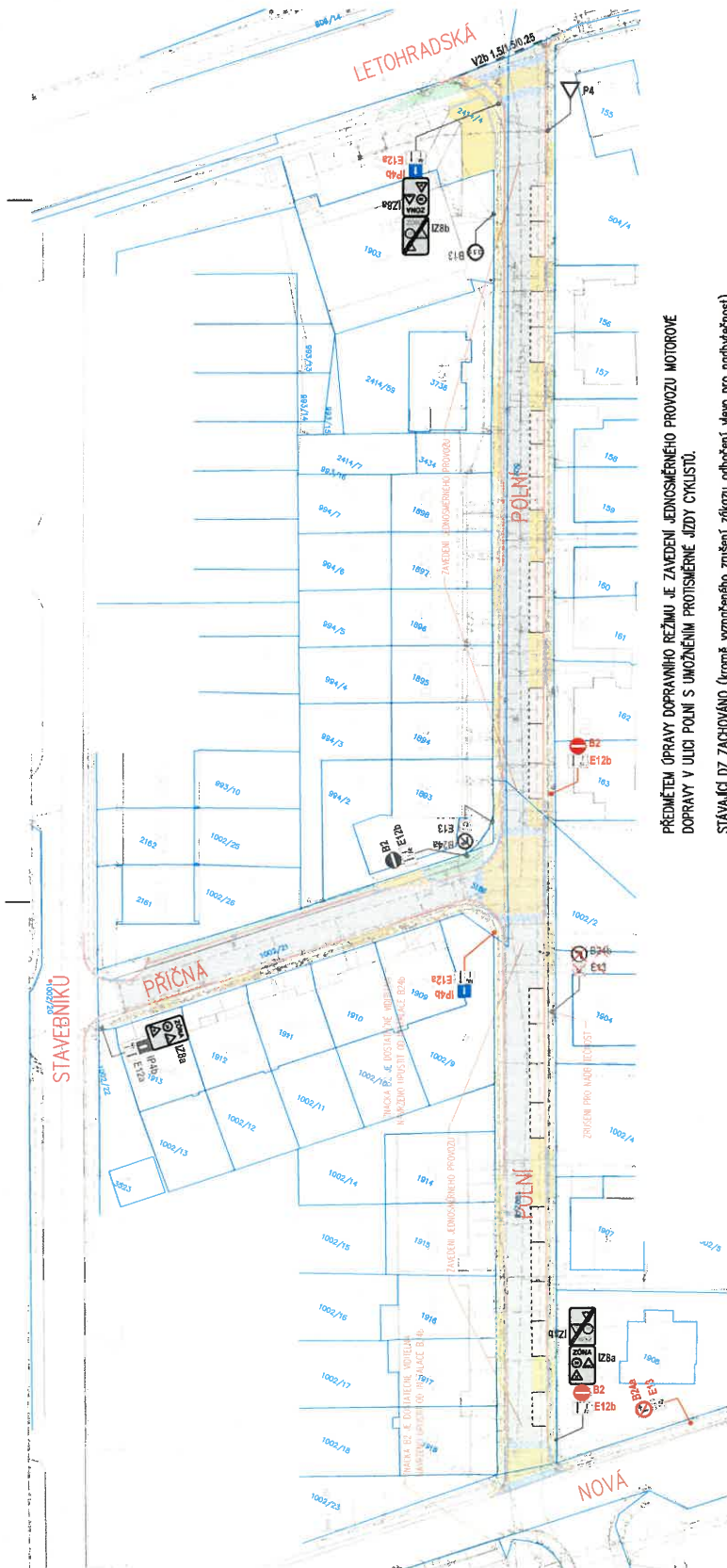
Město Ústí nad Orlicí, (DSS)

Ostatním dotčeným osobám doručeno veřejnou vyhláškou

Dotčené orgány:

Policie ČR, Krajské ředitelství policie Pardubického kraje, Dopravní inspektorát Ústí nad Orlicí

- LEGENDA:**
- VOZOVKA – Asfaltový beton (konstrukce A)
 - PARKOVACÍ STĚNA – Veskocet dráha přírodní 80 mm (B)
 - PARKOVACÍ STĚNA – Skladěná dráha přírodní 80 mm (B)
 - CHODNÍKOVÝ PŘEČZD/SČEZD – Skladěná dráha žlutá 60 mm (B)
 - CHODNÍK – Skladěná dráha přírodní 60 mm (C)
 - ZVÝŠENÁ PLOCHA – Skladěná dráha přírodní 80 mm/Skladěná dráha žlutá 80 mm (D)
 - PRÁKY PRO NEVODNÉ – Skladěná dráha pro neodněné entrcoty 60/80 mm (B/C)
 - ZELEŇ – tráva
 - BETONOVÁ OBRUBA SLUŽBY – šířka 120-150 mm, podšálka +10/+12 cm
 - BETONOVÁ OBRUBA PŘEZDIMA – šířka 150 mm, podšálka 4-3 cm
 - BETONOVÁ OBRUBA ODVODŇOVACÍ – šířka 120-150 mm, podšálka +10/+12 cm
 - BETONOVÁ OBRUBA PRO OGRUŽNÍ KŘÍŽOVATKY – šířka 300 mm, podšálka +9 cm
 - BETONOVÁ OBRUBA – šířka 100 mm, podšálka ±0, resp. +8 cm
 - VYZNAČENÍ PARKOVACÍCH STĚN – Skladěná betonová dráha černá – (B)



PŘEDMĚTĚM OPRAVY DOPRAVNÍHO REŽIMU JE ZAVEDENÍ JEDNOSMĚRNÉHO PROVOZU MOTOROVÉ DOPRAVY V ULICI POLNÁ S UMOŽNĚNÍM PROTISMĚRNÉ JÍZDY CYKLISTŮ.

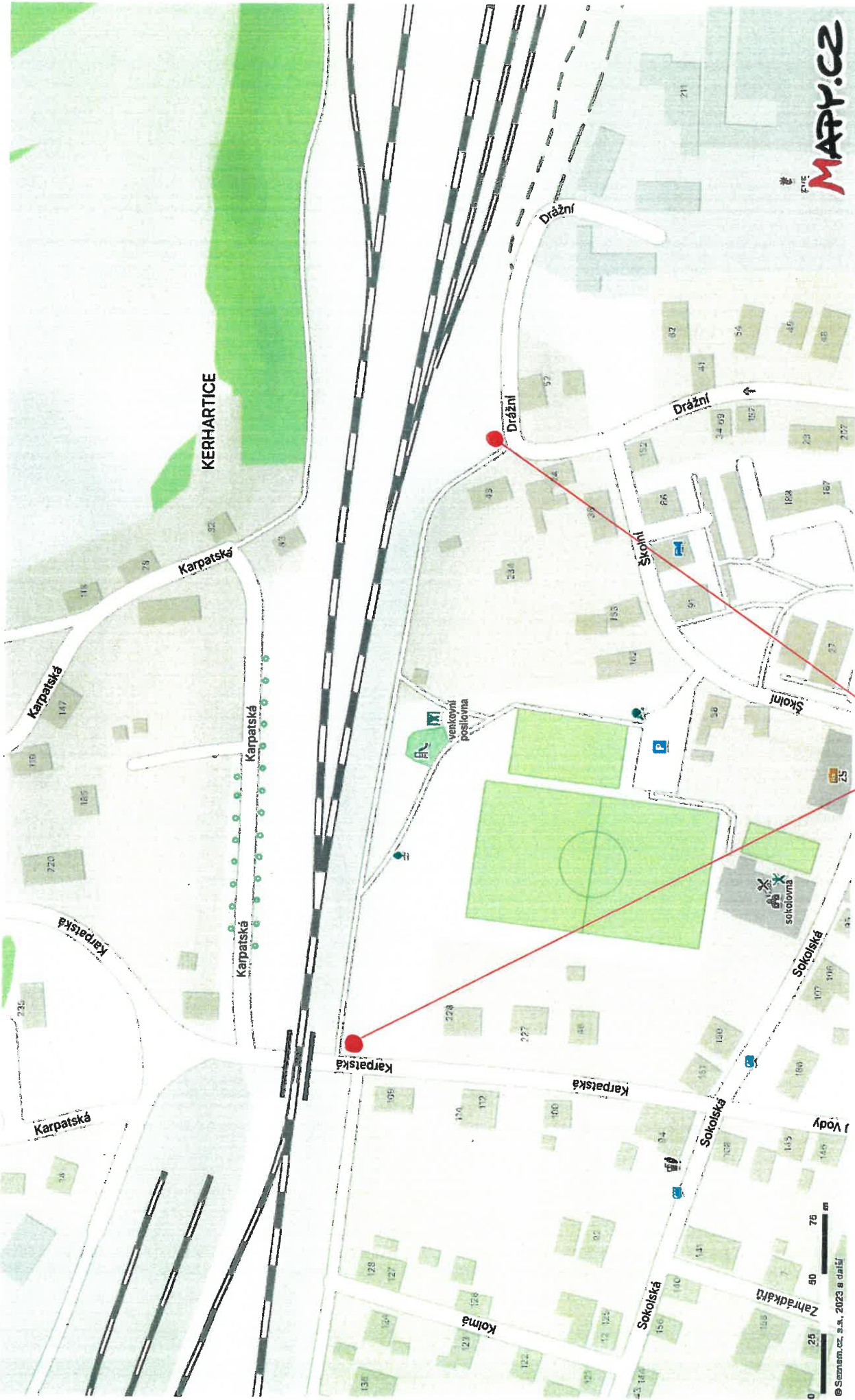
STAVACÍM DZ ZACHOVÁNO (kromě vyznačeného zrušení zákazu odbočení vlevo pro nadvýščnost), DOPLNĚNO O KOMBINACE IP4b+E12a, B2+E12b A V ULICI NOVÁ B24g+E13.

Pozn.: Z důvodu dostatečné viditelnosti značky B2 v ulici Polná i z ulice PTTěná je navrženo upustit od umístění zákazové značky B24b v ulici PTTěná.
Z důvodu dostatečné viditelnosti značky B2 v ulici Polná i z ulice Nová je navrženo upustit od umístění zákazové značky B24b v ulici Nová.

LEGENDA INŽENÝRSKÝCH SÍTÍ

- NEH-LI UVEDENO JINAK, JEDNA SE O PODZEMNÍ TRASY
- VODOVOD – TEPEVOS
- KANALIZACE – TEPEVOS
- PLYNOVOD NTL – GÁSKET
- PLYNOVOD NTL – GÁSKET (trasa nevyužívána)
- SPEŠOVACÍ KABEL – CTJN
- SPEŠOVACÍ KABEL – Kabelové TV (Kd)
- ENERGETICKÝ KABEL NN – ČEZ Distribuce
- ENERGETICKÝ KABEL VO PODZEMNÍ – TEPEVOS

	Autorem	Ing. Jiří Chlup	Profese	doprava
	Vypracoval	Ing. Jiří Chlup	Číslo zadání	201735-4
	Místo stavby	ulice Polná a Příčná, město Ústí nad Orlicí	datum	08/2023
	Stavění		Stavění	DZ
	Objektová část	Město Ústí nad Orlicí, IČ: 00279676	Režie	A
	Město ústí	ÚSTÍ NAD ORLICÍ	Formát	3x44
	Město objektu	REKONSTRUKCE UL. POLNÁ A PŘÍČNÁ	Perif.	
	Město přílohy	SITUAČNÍ VÝKRESY	nářáb	1:500
		SITUACE DOPRAVNÍHO ZNAČENÍ	Číslo přílohy	DZ



KERHARTICE INSTALUJAT 2x 8M