

Městský úřad Ústí nad Orlicí stavební úřad

Č.j.: MUUO/106637/2022/SÚ/pk
Číslo spisu: 30846/2022
Spisová značka: SÚ-SUS-KA/30846/2022
Poč. listů: 9
Poč. příloh: 2
Poč. lis. př.: 8

Oprávněná úř. osoba: Kalášek Petr
Tel: 465514344
E-mail: kalasek@muuo.cz
Datum: 21. srpna 2023
Místo: Ústí nad Orlicí

Stavebník

Pardubický kraj, IČO 70892822, Komenského náměstí 125, Pardubice-Staré Město, 530 02 Pardubice 2,
zast. Ing. Radim Doleček, IČO 86675800, Švermova 740, 552 03 Česká Skalice

ROZHODNUTÍ VEŘEJNÁ VYHLÁŠKA

Stavební úřad Městského úřadu Ústí nad Orlicí, který je podle ustanovení § 16 a § 40 odst. 1, odst. 4 písm. a) zákona č. 13/1997 Sb., o pozemních komunikacích ve znění pozdějších předpisů, a dále dle ustanovení § 15 zákona č. 183/2006 Sb., o územním plánování a stavebním řádu (stavební zákon), ve znění pozdějších předpisů (dále jen „stavební zákon“), speciálním stavebním úřadem pro stavby silnic II. a III. tříd, místních komunikací a veřejně přístupných účelových komunikací, ve společném územním a stavebním řízení přezkoumal, podle § 94o stavebního zákona, žádost o vydání společného povolení ze dne 7.12.2022, kterou podal **Pardubický kraj, IČO 70892822, Komenského náměstí 125, Pardubice-Staré Město, 530 02 Pardubice 2, zast. Ing. Radim Doleček, IČO 86675800, Švermova 740, 552 03 Česká Skalice** (dále jen „stavebník“) a na základě provedeného společného řízení vydává podle § 94p stavebního zákona

společné povolení

na stavbu: „Modernizace silnice II/360 Lanšperk - Dolní Dobrouč“ na pozemku **poz. p. č. 2024/29 trvalý travní porost, 2029/1 lesní pozemek, 2029/4 lesní pozemek, 2030 trvalý travní porost, 2034/2 ostatní plocha, 2034/3 trvalý travní porost, 2041/2 ostatní plocha, 2041/10 orná půda, 2045/2 lesní pozemek, 4278/1 ostatní plocha, 4278/2 ostatní plocha, 4279 ostatní plocha, 4280 ostatní plocha v katastrálním území Dolní Dobrouč, 73 lesní pozemek, 76/1 ostatní plocha, 266/89 lesní pozemek, 266/91 ostatní plocha, 266/118 lesní pozemek, 266/135 ostatní plocha, 266/136 ostatní plocha, 266/137 ostatní plocha, 266/161 ostatní plocha, 266/162 ostatní plocha, 266/163 ostatní plocha, 266/165 ostatní plocha, 266/166 ostatní plocha, 272 trvalý travní porost, 273 trvalý travní porost, 274/1 trvalý travní porost, 284 lesní pozemek, 285 lesní pozemek, 299/7 lesní pozemek, 299/9 ostatní plocha, 299/11 lesní pozemek, 299/12**

ostatní plocha, 299/14 ostatní plocha, 325/1 ostatní plocha, 331/2 ostatní plocha, 331/3 trvalý travní porost, 331/4 trvalý travní porost, 331/5 trvalý travní porost, 331/7 ostatní plocha, 331/10 ostatní plocha, 331/11 ostatní plocha, 331/12 ostatní plocha, 331/13 ostatní plocha, 332/1 trvalý travní porost, 333/3 ostatní plocha, 334/2 ostatní plocha, 335/2 ostatní plocha, 342/2 ostatní plocha, 354/1 trvalý travní porost, 354/2 ostatní plocha, 356/1 trvalý travní porost, 356/2 ostatní plocha, 361/1 trvalý travní porost, 361/2 ostatní plocha, 364/1 trvalý travní porost, 364/2 ostatní plocha, 556 trvalý travní porost, 557 ostatní plocha, 559/1 ostatní plocha, 587/1 ostatní plocha v katastrálním území Lanšperk (dále jen „stavba“).

Stavba obsahuje:

Stávající komunikace bude v rozsahu stavby modernizována. Dojde k úplné výměně konstrukčních vrstev komunikace, k zajištění jejího řádného odvodnění a k doplnění jejích součástí a příslušenství. Součástí záměru je novostavba chodníků a nástupišť včetně autobusových zálivů. Součástí stavby budou nové gabionové zárubní zdi a opěrné zdi pro svodidla. Celková délka modernizace komunikace je 1955 m.

Parametry komunikace: Návrhová kategorie: odvozená S7,5/90; Šíře jízdního pruhu: 2x 3,00 m; Odvodňovací proužek: 2x 0,25 m; Bezpečnostní odstup: 2x 0,5 m; Nezpevněná krajnice: 0,75 m bez svodidel a 1,5 m se svodidly.

Stavební objekty:

- SO 101 Komunikace II/360 v km 8,500 - 10,455
- SO 110 Křižovatka s II/360 a MK v km 8,735
- SO 134 Chodníky a nástupiště
- SO 251 Gabionová zárubní zeď
- SO 252 Opěrné zdi pro svodidla
- SO 431 Přeložka nadzemního sdělovacího vedení CETIN

Pro umístění a provedení stavby se stanoví tyto podmínky:

1. Stavba bude provedena podle projektové dokumentace ověřené ve stavebním řízení, kterou vypracoval Ing. Jan Fiala, autorizovaný inženýr pro mosty a inženýrské konstrukce a pro dopravní stavby, č. osv. ČKAIT 0601877 v květnu 2020, č. zakázky O19010. Případné změny nesmí být provedeny bez předchozího povolení stavebního úřadu. Projektant odpovídá za správnost, celistvost, úplnost a bezpečnost stavby provedené podle této projektové dokumentace a její proveditelnost, jakož i za technickou a ekonomickou úroveň projektu, technologického zařízení včetně vlivů na životní prostředí.
2. Stavebníkovi se uděluje souhlas k pokácení následujících dřevin v katastrálním území Lanšperk a Dolní Dobrouč:
 - a) Seznam pozemků ke kácení je přílohou tohoto rozhodnutí.
 1. Kácení výše uvedených dřevin je možné provést pouze v případě realizace výše uvedené stavby.
 2. Kácení bude provedeno v době vegetačního klidu. Obdobím vegetačního klidu se rozumí období přirozeného útlumu fyziologických a ekologických funkcí dřeviny (§ 5 vyhlášky č. 189/2013 Sb., o ochraně dřevin a povolování jejich kácení, ve znění pozdějších předpisů).
 3. Dojde-li ke změně projektové dokumentace tak, že stavba nebude zasahovat do míst, kde dřeviny rostou, nebudou dřeviny pokáceny.

4. Kácení bude provedeno tak, aby nedošlo k ohrožení nebo poškození zdraví osob, nesmí být poškozeno vedení inženýrských sítí, okolní dřeviny a majetky třetích osob.
 5. Kácení dřevin bude prováděno za neztížených povětrnostních podmínek a při dobré viditelnosti. Bude zajištěna bezpečnost účastníků silničního provozu v úseku probíhajících prací, nesmí dojít k znečištění a poškození silnice, jejích součástí a příslušenství.
 6. Práce při kácení stromů budou probíhat pod ochranou dopravního značení. Správa a údržba silnic PK, Ústí nad Orlicí oznámí umístění dopravního značení dle stanovení přechodného značení vydaného dne 13. 12. 2021 pod č.j. MUUO/49911/2021/DSS/ba.
 7. Dodavatelská firma požádá o stanovení přechodného dopravního značení, případně o zvláštní užívání silnice II/360 na pohyb mechanizace.
3. Stavebník zajistí vytyčení prostorové polohy stavby oprávněným zeměměřičem.
 4. Stavebník oznámí stavebnímu úřadu termín zahájení stavby.
 5. Stavebník oznámí stavebnímu úřadu tyto fáze výstavby pro kontrolní prohlídky stavby:
 - a) Dokončení stavby.
 6. Budou dodrženy podmínky, požadavky a připomínky ze souhrnného vyjádření, které vydal Městský úřad Ústí nad Orlicí, odbor životního prostředí dne 15.11.2021 pod č. j. MUUO/43185/2021/ŽP/Vel.
 7. Budou dodrženy podmínky závazného stanoviska podle ustanovení § 15 písm. j) zákona č. 334/1992 Sb., o ochraně zemědělského půdního fondu, ve znění pozdějších předpisů, které vydal Městský úřad Ústí nad Orlicí, odbor životního prostředí dne 18.10.2022 pod č. j. MUUO/87032/2022/ŽP/Mol, a to:
 - V terénu bude žadatelem vyznačena hranice zájmového území a bude zajištěno její nepřekročení. Stavební pozemek nepřesáhne výměru uvedenou v souhlasu.
 - V souladu s § 8 zákona se uděluje výjimka z povinnosti provedení skrývky zemin na ploše výstavby.
 - Případné poškození odvodnění či závlah bude uvedeno do původního stavu investorem.
 - Za trvalé odnětí půdy se v souladu s § 11a odstavce 1) písm. b) odvod nestanoví pro stavbu komunikace.
 - Žadatel je povinen písemně oznámit realizaci záměru nejpozději 15 dnů před jeho zahájením (§ 11 odst. 4 písm. b) zákona) orgánu ochrany zemědělského půdního fondu, tj. v tomto případě Městskému úřadu Ústí nad Orlicí. (Za nesplnění této povinnosti lze uložit pokutu v souladu se zákonem až do výše 500.000 Kč)
 - Případné poškození odvodnění či závlah bude uvedeno do původního stavu investorem.
 - Žadatel je povinen orgánu ochrany zemědělského půdního fondu (§11 odst. 4 písm. a) zákona) doručit kopii pravomocného rozhodnutí, pro které je toto závazné stanovisko podkladem, a to do 6 měsíců ode dne nabytí právní moci. (Za nesplnění této povinnosti lze uložit pokutu v souladu se zákonem až do výše 500.000 Kč).
 8. Budou dodrženy podmínky závazného stanoviska z hlediska ochrany přírody a krajiny vydaného Městským úřadem Ústí nad Orlicí – odborem životního prostředí dne 26.11.2021 pod č. j. MUUO/43186/2021/ŽP/Bu, a to:
 - orgán ochrany přírody bude nejméně 7 dní předem písemně informován o započetí prací,
 - před zahájením prací bude na lesních pozemcích vymezen prostor stavby a mechanizačními prostředky nebude pojížděno mimo tento prostor. Veškeré práce budou provedeny šetrným

způsobem a ve vhodném období, aby bylo minimalizováno ohrožení a rušení všech volně žijících živočichů, pro které lesní porost představuje přirozený biotop. Za nevhodné je provádění skrývek v jarním období mezi 15.3.-1.6., kdy dochází k rozmnožování většiny živočichů,

- nejdéle 4 dny před zahájením prací bude provedena obhlídka odborně způsobilou osobou a bude zajištěn transfer přítomných volně žijících živočichů. Pro fázi výstavby bude stanoven odborný biologický dozor, který bude po celou dobu výstavby zajišťovat zájmy ochrany přírody dle zákona a který bude operativně přijímat opatření potřebná k odvrácení zranění či usmrcení volně žijících živočichů, kontrolovat stav dřevin apod. O výsledcích obhlídek bude vždy proveden záznam do stavebního deníku,
 - práce je třeba provádět v souladu s ČSN 83 9061 Technologie vegetačních úprav v krajině – Ochrana stromů, porostů a vegetačních ploch při stavebních pracích. Při používání techniky je nutné dbát na ochranu všech dřevin, zejména nesmí být poježděno vozidly přes kořenový systém vzrostlých stromů. V případě kácení dřevin rostoucích mimo les je třeba postupovat v souladu s § 8 zákona a vyhláškou č. 189/2013 Sb., o ochraně dřevin a povolování jejich kácení v platném znění. Veškeré kácení, a to i dřevin rostoucích na lesních pozemcích, je nutné provádět v období vegetačního klidu,
 - k provádění prací budou použity stroje v dobrém technickém stavu, nepotřebný materiál nebude použit k násypům, terénním úpravám apod., ani ukládán na lesních pozemcích,
 - po dokončení prací bude, zejména z důvodu prevence šíření invazních a ruderálních druhů zajištěna rekultivace všech pozemků dotčených pracemi.
9. Budou dodrženy podmínky souhlasu s umístěním stavby, nebo využití území do 50 m od okraje lesa, který vydal Městský úřad Ústí nad Orlicí – odbor životního prostředí ze dne 22.12.2021 pod č. j. MUUO/51473/2021/ŽP/grim, a to:
- Při realizaci záměru je nutno dbát základních povinností k ochraně pozemků určených k plnění funkcí lesa uvedených v § 13 lesního zákona a postupovat tak, aby nedošlo k poškození dřevin.
 - Technologie stavby bude zvolena taková, aby nedošlo k poškození okolních lesních porostů.
 - Výkopový, stavební ani jiný materiál nebude ukládán na pozemky určené k plnění funkcí lesa, nebo jejich části, které nejsou stavbou dotčeny.
 - Investor požádá příslušný orgán státní správy lesů o vydání rozhodnutí o dočasném odnětí po dobu výstavby (§ 15, 16, 17 a 18 lesního zákona). Se stavbou nesmí být započato dříve, než rozhodnutí o odnětí z pozemků určených k plnění funkcí lesa nabyde právní moci. Náležitosti žádosti jsou uvedeny v § 1 vyhlášky č. 77/1996 Sb., o náležitostech žádosti o odnětí nebo omezení a podrobnostech o ochraně pozemků určených k plnění funkcí lesa.
 - Po dokončení stavby a jejím zaměření požádá investor na základě GP o vydání rozhodnutí o trvalém odnětí pozemků určených k plnění funkcí lesa (§ 15, 16, 17 a 18 lesního zákona). Náležitosti žádosti jsou uvedeny v § 1 vyhlášky č. 77/1996 Sb., o náležitostech žádosti o odnětí nebo omezení a podrobnostech o ochraně pozemků určených k plnění funkcí lesa.
10. Budou dodrženy podmínky souhlasu, který vydal Městský úřad Ústí nad Orlicí, odbor dopravy, silničního hospodářství a správních agend dne 1.11.2021 pod č. j. MUUO/43190/2021/DSS/ba, a to:
- Projektová dokumentace bude projednána s Policií ČR DI Ústí nad Orlicí, v územním a stavebním řízení je dotčeným orgánem příslušným k uplatnění stanoviska k zajištění bezpečnosti a plynulosti provozu na pozemní komunikaci Policie ČR, dle ustanovení § 16 zák. č. 13/1997 Sb.

- Při opravě silnice budou dodrženy příslušné ČSN, TP a TKP souvisejících s tímto projektem, bude dodržena vyhl. 398/2009 Sb., o obecných technických požadavcích zabezpečující bezbariérové užívání staveb.
 - Zhotovitel stavby požádá odbor dopravy o povolení uzavírky (v dostatečném předstihu nejpozději 30 dní přede dnem uzavření), dle ustanovení § 24 zákona č. 13/1997 Sb. žádost o povolení uzavírky a objížďky bude obsahovat náležitosti uvedené v ustanovení § 39 vyhl. č. 104/1997 Sb., kterou se provádí zákon o pozemních komunikacích. Přílohou žádosti také bude návrh dopravního značení.
 - Uzavírka bude probíhat mimo zimní období, které trvá od 1.11. do 31.3., a v souladu s případnými uzavírkami a objížďkami okolní silniční sítě.
 - Před vydáním kolaudačního souhlasu (min. 60 dní), investor stavby požádá odbor dopravy o stanovení místní úpravy dopravního značení na silnici případně místní komunikaci, které bude vydáno dle ustanovení § 77 odst. 1 c) zák. č. 361/2000 Sb., o provozu na pozemních komunikacích. Žádost bude doplněna situací s návrhem dopravního značení (umístění nového a odstranění stávajícího značení) a písemným vyjádřením Policie ČR DI Ústí nad Orlicí. Barevně i provedením musí dopravní značky odpovídat přílohám vyhlášky č. 294/2015 Sb., kterou se provádějí pravidla provozu na pozemních komunikacích.
 - V průběhu stavby nesmí být na silnici nanášeno bláto a nečistoty, silnice, jejich součásti a příslušenství nesmí být poškozeny. Bez povolení nesmí být na silnici skládán stavební, výkopový či jiný materiál.
11. Budou dodrženy podmínky závazného stanoviska, které vydal Obecní úřad Dolní Dobrouč, jako stavební úřad věcně příslušný podle ustanovení § 13 odst. 1 písm. e) zákona č. 183/2006 Sb., o územním plánu a stavebním úřadu ze dne 19.10.2022 pod č. j. OUDD/1791/2022/SU-3, a to:
1. Investor akce uzavře se společností CETIN smlouvu o provedení vynucené překládky kabelů SEK, které se nachází v místě stavby. Tato smlouva bude uzavřena minimálně 3 měsíce před započítáním stavby (kontaktní osoba p. Minář 607039087, lubos.minar@cetin.cz).
 2. Ke kolaudačnímu řízení (závěrečné prohlídce stavby) požadujeme doložit zápis o převzetí hotového díla přeložky SEK potvrzený pracovníkem majitele SEK společnosti CETIN.
 3. Přeložení SEK, zajistí vždy její vlastník, společnost CETIN a.s. Stavebník, který vyvolal překládku SEK je dle ustanovení § 104 odst. 17 zákona o elektronických komunikacích povinen uhradit společnosti CETIN a.s. veškeré náklady na nezbytné úpravy dotčeného úseku SEK, a to na úrovni stávajícího technického řešení.
 4. Budou splněny podmínky Sdělení o existenci energetického zařízení sítě pro elektronickou komunikaci nebo zařízení technické infrastruktury společnosti ČEZ Distribuce, a.s., Teplická 874/8, 40502 Děčín, pod značkou 0101811277 ze dne 16. 9. 2022, které se vztahují k tomuto záměru:
 - dojde ke střetu s podzemní sítí NN a s nadzemní sítí VN.
 5. Budou splněny podmínky Vyjádření k žádosti o souhlas s činností a/nebo s umístěním stavby v ochranném pásmu zařízení distribuční soustavy společnosti CEZ Distribuce, a.s., Teplická 874/8, 40502 Děčín, pod značkou 1120699336 ze dne 18. 11. 2022:
 - Stavba a/nebo s ní související činnost vedená pod názvem Lanšperk - Dolní Dobrouč, modernizace silnice 11/360 se nachází v blízkosti zařízení distribuční soustavy, resp. zasahuje do ochranného pásma těchto zařízení v majetku provozovatele distribuční soustavy společnosti CEZ Distribuce, a.s.
 - podzemní kabelové vedení nízkého napětí (kNN),
 - nadzemní vedení vysokého napětí 35kV, linka VN0563 (VN),

- podle § 46 energetického zákona č. 458/2000 Sb., v platném znění mají energetická zařízení ochranná pásma:
 - vedení VN má ochranné pásmo 10 m na každou stranu od krajního vodiče
 - vedení kNN má ochranné pásmo 1 m na každou stranu od pláště kabelu
- stavbou nesmí být snížena hloubka uložení kabelů ani výška vodičů nad terénem
- zemní práce do 1 m od kabelu musí být prováděny zásadně ručně, bez mechanizace
- minimální vzdálenost veškerých staveb, výkopů a oplocení od stávajících podpěrných bodů VN musí být 2m
- v ochranném pásmu VN:
 - nebudou zřizovány žádné stavby, skládky materiálu, zeminy, hořlavých nebo výbušných látek ani s takovými látkami manipulováno
 - nebude použito jeřábů a jím podobných zařízení a nebudou prováděny práce s mechanizačními prostředky, při kterých může dojít k přiblížení k vodiči VN na vzdálenost kratší než 5 m; v opačném případě požádejte o vypnutí vedení VN
- případný požadavek na úpravu distribuční sítě bude řešen dle § 47 energetického zákona č.458/2000 Sb. v platném znění formou přeložky zařízení distribuční soustavy
 - a) Podmínkou pro zahájení činnosti v blízkosti zařízení distribuční soustavy, resp. v ochranném pásmu je platné sdělení o existenci zařízení v majetku společnosti ČEZ Distribuce, a. s., pro výše uvedené zájmové území, které získáte prostřednictvím Geoportálu (www.geoportal.cezdistribuce.cz), při dodržení podmínek uvedených ve sdělení a v tomto vyjádření.
 - b) Místa křížení a souběhy ostatních zařízení a staveb se zařízeními energetickými, komunikačními sítěmi pro elektronickou komunikaci nebo zařízeními technické infrastruktury musí být vyprojektovány a provedeny v souladu s platnými normami a předpisy, zejména s CSN 33 2000-5-52, CSN EN 50110-1, CSN EN 50341-1, CSN EN 50423-3, CSN 73 6005 a PNE 33 0000-6, PNE 33 3301, PNE 34 1050.
 - c) V případě nadzemního vedení NN budou pro stavby a konstrukce dodrženy odstupové vzdálenosti uvedené v PNE 33 3302 a hranu výkopu doporučujeme při realizaci stavby umístit min. 1 m od základové části podpěrného bodu.
 - d) Při realizaci stavby a/nebo provádění související činnosti nesmí dojít v žádném případě k nebezpečnému přiblížení osob, věcí, zařízení nebo mechanismů a strojů k živým částem pod napětím, tj. musí být dodržena minimální vzdálenost 1 m od živých částí zařízení NN, 2 m od vedení VN a 3 m od vedení VVN (dle PNE 33 0000-6), pokud není větší vzdálenost stanovena v jiném předpisu (např. ČSN ISO 12480-1). V případě, že nebude možné tuto vzdálenost dodržet, je žadatel povinen požádat o vypnutí předmětného elektrického zařízení, případně o dočasné zaizolování vodičů NN.
 - e) Pracovníci provádějící práce budou prokazatelně poučeni o nebezpečí, které hrozí při nedodržení bezpečnostních předpisů. S ohledem na provádění prací v blízkosti zařízení distribuční soustavy, resp. v ochranném pásmu upozorňujeme na možnost nebezpečných vlivů od elektrického zařízení. Opatření proti těmto vlivům je na straně žadatele, dodavatele prací nebo jimi pověřených osobách. ČEZ Distribuce, a. s., nepřevzme žádnou zodpovědnost za případné škody, které vzniknou následkem poruchy nebo havárie elektrického zařízení za nepředvídaných okolností nebo nedodržením výše uvedených podmínek.
 - f) Stavbou nebude narušeno stávající uzemnění nadzemního vedení ani statika podpěrných bodů. Nebude-li možné toto dodržet je nutné situaci řešit formou přeložky zařízení distribuční soustavy ve smyslu § 47 zákona č. 458/2000 Sb., v platném znění.

g) V případě činnosti a/nebo stavby v blízkosti elektrického vedení, resp. v ochranném pásmu bude dotčený prostor ze všech stran možného přístupu/vjezdu po celou dobu realizace viditelně označen výstražnou cedulí.

h) Umístěním stavby nesmí dojít ke ztížení přístupu našich pracovníků a pracovníků námi pověřených firem k zařízení v majetku společnosti ČEZ Distribuce, a. s. Při případné úpravě povrchu nesmí dojít ke změně výškové nivelity země oproti současnému stavu.

i) Musí být dodrženy Podmínky pro práce v ochranných pásmech zařízení, které jsou v platném znění k dispozici na www.cezdistribuce.cz, popř. jsou součástí vydaného sdělení o existenci zařízení v majetku společnosti ČEZ Distribuce, a. s.

j) Dojde-li k obnažení podzemního vedení nebo k poškození energetického zařízení, sítě pro elektronickou komunikaci nebo zařízení se sítí pro elektronickou komunikaci související nebo zařízení technické infrastruktury ve vlastnictví ČEZ Distribuce, a. s., nahlaste nám prosím tuto skutečnost bezodkladně jako poruchu na bezplatnou linku 800 850 860. Poškození nebo mimořádné události způsobené na zařízení žadatelem, dodavatelem prací nebo jimi pověřenými osobami budou opraveny na náklady viníka. Zahrnutí poškozených míst podzemního vedení může být provedeno pouze po souhlasu vydaném společností ČEZ Distribuce, a. s.

6. Budou splněny podmínky Vyjádření o existenci sítě společnosti Vodovody a kanalizace Jablonné nad Orlicí, a.s., Jablonné nad Orlicí čj. LE/PN/19/0939 ze dne 13. 5. 2019, které se vztahují k tomuto záměru:

- dojde ke střetu se sítí společnosti Vodovody a kanalizace Jablonné nad Orlicí, a.s., Jablonné nad Orlicí,
- před zahájením akce bude aktualizováno výše uvedené vyjádření!!

7. Budou splněny podmínky závazného stanoviska Městského úřadu Ústí nad Orlicí, odbor životního prostředí, Sychrova 16, 56224 Ústí nad Orlicí MUUO/51473/2021/ŽP/grim, souhlas s umístěním stavby nebo využitím území, jímž mají být dotčeny pozemky určené k plnění funkcí lesa a pozemky do 50 m od okraje lesa, ze dne 19. 8. 2021:

- a) Při realizaci záměru je nutno dbát základních povinností k ochraně pozemků určených k plnění funkcí lesa uvedených v § 13 lesního zákona a postupovat tak, aby nedošlo k poškození dřevin.
- b) Technologie stavby bude zvolena taková, aby nedošlo k poškození okolních lesních porostů.
- c) Výkopový, stavební ani jiný materiál nebude ukládán na pozemky určené k plnění funkcí lesa, nebo jejich části, které nejsou stavbou dotčeny.

12. Budou dodrženy podmínky závazného stanoviska vydaného Ministerstvem obrany ČR, Sekce nakládání s majetkem odbor ochrany územních zájmů, č.j. 129781/2021-1150-OÚZ-PHA ze dne 8.11.2021:

- Uzavření či omezení silnice II/360 včetně navržených objízdných tras oznamte Regionálnímu středisku vojenské dopravy Hradec Králová, Velké náměstí 33, 500 01 Hradec Králové, 3 týdny předem k provedení zvláštních opatření. Kontaktní osoba: Kateřina Obermajerová, tel.: 973251519.

13. Budou dodrženy podmínky stanovené v souhlasu Krajského ředitelství Policie Pardubického kraje, dopravního inspektorátu, územní odbor Ústí nad Orlicí ze dne 23.2.2022 vydaným pod č. j. KRPE-15868-2/ČJ-2022-171106, a to:

- Pokud dojde k užití komunikací jiným než obvyklým způsobem, nebo účelům, bude zhotovitelem požádán příslušný silniční správní úřad o vydání Rozhodnutí ve smyslu ustanovení § 25 odst. 1 zákona č. 13/1997 Sb., o pozemních komunikacích, ve znění pozdějších předpisů, k provádění stavebních prací, umístování materiálu, apod., podle ustanovení § 25 odst. 6 písm. c) bod 2, 3, téhož zákona, nebo i k umístění sítí dle ustanovení § 25 odst. 6 písm. d) téhož zákona. Může-li při

tom dojit k ovlivnění bezpečnosti a plynulosti silničního provozu, vydá zdejší součást Policie České republiky závazné stanovisko ke zvláštnímu užívání na vyžádání Silničního správního orgánu.

- Před započítím prací bude zhotovitelem s dostatečným předstihem zažádán silniční správní orgán o Stanovení přechodné úpravy provozu, s grafickým návrhem přenosného dopravního značení /DIO/. Grafický návrh přechodné úpravy bude zpracován odborně. Příslušný silniční správní orgán poté ve smyslu ustanovení § 77 odst. 3 zákona č. 361/2000 Sb., o provozu na pozemních komunikacích a o změnách některých zákonů, ve znění pozdějších předpisů, věc projedná se zdejší součástí Policie České republiky, která je podle ustanovení § 77 odst. 2 písm. b) téhož zákona dotčeným orgánem.
- Návrh stanovení místní úpravy provozu projedná ve smyslu ustanovení § 77 odst. 3 zákona č. 361/2000 Sb., o provozu na pozemních komunikacích a o změnách některých zákonů, ve znění pozdějších předpisů, silniční správní orgán. Vždy bude k písemné žádosti předložen grafický návrh trvalého dopravního značení.
- Před instalací trvalého dopravního značení - před kolaudací - bude provedena inspekční prohlídka na místě stavby a porovnána odsouhlasená situace pro stavební povolení s aktuálním stavem po výstavbě komunikací. Policie České republiky, Dopravní inspektorát Ústí nad Orlicí si vyhrazuje právo návrhu případných změn odsouhlaseného trvalého dopravního značení s ohledem na aktuální dopravní situaci v místě prováděné stavby, aktuální legislativu nebo reakci na případnou změnu projektu před dokončením stavby.
- Čela podélného propustku u jednotlivých sjezdů ze silnice II. třídy budou svahová (šikmá) se sklonem 1:2, případně 1:1,5.

14. Budou dodrženy podmínky stanovené v závazném stanovisku Krajského úřadu Pardubického kraje, oddělení silničního hospodářství a dopravní obslužnosti ze dne 29.11.2021 vydaným pod č. j. KrÚ 88686/2021, a to:

- Záměrem jsou vyvolány přeložky inženýrských sítí. K územnímu řízení bude získáno rozhodnutí na zvláštní užívání silnic II. a III. třídy — umístění podzemního vedení do silničního pozemku podle § 25 odst. 6 písm. d) zákona o pozemních komunikacích. Rozhodnutí vydá příslušný silniční správní úřad na silnicích II. a III. tříd — Magistrát města Pardubic, odbor dopravy.
- Záměrem jsou vyvolány přeložky inženýrských sítí. K územnímu řízení je nutné získat souhlas s umístěním vedení do silničního pozemku od vlastníka silnic II. a III. třídy, kterým je Pardubický kraj, zastoupený ve věcech technických Správou a údržbou silnic Pardubického kraje.
- V případě, že stavba vyvolá změny současného připojení pozemních komunikací, bude požádán příslušný silniční správní úřad o úpravu současného připojení, případně zřízení nového dle § 10 zákona o pozemních komunikacích.
- Další fáze projektové dokumentace budou zpracovány v souladu se vznesenými požadavky správců inženýrských sítí, dotčených orgánů apod.

15. Budou dodrženy podmínky stanovené v závazném stanovisku Drážního úřadu ze dne 18.1.2022 vydaným pod č. j. DUCR-3486/22/Sj, a to:

- Stavba bude provedena podle projektové dokumentace předložené Drážnímu úřadu. Případné změny této dokumentace je stavebník povinen předem projednat s Drážním úřadem.
- Stavbou nesmí být nepříznivě ovlivněny drážní objekty a zařízení.
- Na stavbě nesmějí být umístěna taková světla nebo barevné plochy, které by mohly vést k záměně s drážními znaky nebo mohly jinak ohrozit provoz dráhy.
- Při provádění stavby nesmí být ohrožena bezpečnost a plynulost železničního provozu.

- Všechny kovové části stavby je nutno chránit podle příslušných norem a předpisů před účinky bludných proudů vzniklých při provozování elektrifikované dráhy stejnosměrnou trakční proudovou soustavou.
 - Žádná část stavby, jejích součástí a příslušenství, včetně zeleně, nesmí zasahovat do rozhledového pole řidiče silničního vozidla v souladu s ČSN 73 6380 Železniční přejezdy a přechody. Rozhled nesmí být omezován stavbami jakéhokoli určení, v rozhledovém poli nesmí být nic, co by ztěžovalo rozhled, zejména v něm nesmí být vysazovány stromy a keře, pěstovány vysoké polní plodiny, zakládány zahrady, zřizovány ploty nebo zídky nebo protihlukové clony, uskladňovány zásněžky, posypové, stavební a jiné hmoty a prováděny jakékoli zemní úpravy, pokud by pro rozhled nepříznivě zasahovaly do výše větší než 0,9 m nad vozovku. Rozhled nesmí být omezován ani stavbami jakéhokoli určení anebo způsobem užívání těchto staveb (např. plochy, při jejichž užívání by byl omezen rozhled řidiče silničního vozidla parkoviště, skládky).
 - V blízkosti kolejiště musí být zachován volný schůdný a manipulační prostor podle § 11 odst. 7 vyhlášky a ČSN 736320 Průjezdny průřezy na dráhách celostátních, dráhách regionálních a vlečkách normálního rozchodu — Národní požadavky z února 2019. Do tohoto prostoru nesmí být zasahováno stavební mechanizací a nesmí být ukládán žádný materiál, nářadí apod., s výjimkou prací, které budou prováděny ve výluce provozu dráhy a drážní dopravy.
16. Budou dodrženy podmínky uvedené ve vyjádření k žádosti o souhlas s činností a umístěním stavby v ochranném pásmu zařízení distribuční soustavy v provozování společnosti ČEZ Distribuce, a. s., IČ 24729035, Teplická 874/8, 405 02 Děčín, č.j. 0101811277 ze dne 16.9.2022 a č.j. 001128422902 ze dne 5.10.2022.
17. Budou dodrženy podmínky stanoviska z pohledu dotyku na plynárenská zařízení společnosti GasNet Služby, s. r. o., IČ 27935311, Plynárenská 499/1, 657 02 Brno, č.j. 5002491077 ze dne 5.11.2021.
18. Budou dodrženy podmínky stanovené ve vyjádření Státního pozemkového úřadu č.j. SPU 112918/2022/144/Při ze dne 31.3.2022.
19. Budou dodrženy podmínky stanovené ve vyjádření o existenci sítě elektronických komunikací a všeobecné podmínky ochrany sítě elektronických společností CETIN a.s., Českomoravská č.p. 2510/19, Libeň, 19000 Praha 9, č.j. 838293/21 ze dne 16.11.2021.
20. Budou dodrženy podmínky stanovené ve vyjádření o existenci sítě společnosti Vodovody a kanalizace Jablonné nad Orlicí, a. s., IČ 48173398, Slezská č. p. 350, 561 64 Jablonné nad Orlicí provoz vodovodů Ústí nad Orlicí, Letohradská č. p. 100, 562 06 Ústí nad Orlicí, č.j. LE/PN/19/09391 ze dne 13.5.2019, LE/PN/21/3102 ze dne 1.11.2021 a LE/PN/22/2128 ze dne 16.9.2022.
21. Budou dodrženy podmínky ze souhrnného stanoviska, vlastníka dotčených pozemků, Správy železnic, státní organizace, Dlážďená 1003/7, Nové Město, 110 00 Praha 1, č.j. 34367/2021-SŽ-OŘ HKR-OPS ze dne 13.11.2021.
22. Kopie všech vyjádření, stanovisek a souhlasů budou předány zhotoviteli stavby.
23. Při provádění stavby je nutno dodržovat předpisy týkající se bezpečnosti práce a ochrany zdraví při práci na staveništi, zejména zákon č. 309/2006 Sb., kterým se upravují další požadavky bezpečnosti a ochrany zdraví při práci v pracovněprávních vztazích a o zajištění bezpečnosti a ochrany zdraví při činnosti nebo poskytování služeb mimo pracovněprávní vztahy (zákon o zajištění dalších podmínek bezpečnosti a ochrany zdraví při práci); nařízení vlády č. 591/2006 Sb. o bližších minimálních požadavcích na bezpečnost a ochranu zdraví při práci na staveništích; nařízení vlády č. 362/2005 Sb.

O bližších požadavcích na bezpečnost a ochranu zdraví při práci na pracovištích s nebezpečím pádu z výšky nebo do hloubky; nařízení vlády č. 101/2005 Sb. o podrobnějších požadavcích na pracoviště a pracovní prostředí; vyhláška č. 48/1982 Sb., kterou se stanoví základní požadavky k zajištění bezpečnosti práce a technických zařízení.

24. Při provádění stavby budou dodržena ustanovení vyhlášky č. 268/2009 Sb. o technických požadavcích na stavby, ve znění pozdějších předpisů, a na ně navazující ustanovení příslušných technických norem.
25. Stavba bude dokončena nejpozději do **5 let ode dne nabytí právní moci tohoto rozhodnutí**.
26. Příjezd na stavbu bude zajištěn po stávajících místních a účelových komunikacích.
27. Při realizaci stavby bude zajištěna ochrana sousedních nemovitostí, ochrana chodců a vozidel.
28. Při provádění stavby bude zabezpečena ochrana podzemních a povrchových vod.
29. Při provádění stavebních prací budou dodrženy hygienické limity ekvivalentní hladiny akustického tlaku pro hluk ze stavební činnosti dle ustanovení § 12 odst. 9 a části B přílohy č. 3 nařízení vlády č. 272/2011 Sb. ve znění pozdějších předpisů.
30. Stavební práce budou prováděny tak, aby ovzduší nebylo nepřiměřeně dotčeno znečištěním polétavým prachem.
31. Zařízení staveniště bude umístěno na pozemku ve vlastnictví stavebníka.
32. Stavebník musí zajistit takové opatření, aby nedošlo ke znečištění nebo poškození místní komunikace včetně příslušenství. Případné znečištění musí být neprodleně odstraněno. Ze strany stavebníka je nutné zajistit očištění vozidel stavby, aby nedocházelo k vyvážení nečistot na vozovku a tím k ohrožení bezpečnosti silničního provozu.
33. Stavebník (svépomocí) nebo zhotovitel stavby (dodavatelsky) je povinen vést stavební deník (jednoduchý technický záznam). U staveb, kde jsou stavebníky organizace, příp. právnické osoby, musí být označeno, kdo je stavebníkem, kdo stavbu provádí, jméno stavbyvedoucího a doba provádění stavby.
34. Před zahájením prací je stavebník povinen zajistit vytýčení všech podzemních a nadzemních sítí technického vybavení tak, aby nedošlo k jejich případnému poškození. Křížení, styk nebo souběh s jednotlivými sítěmi technického vybavení bude předem odsouhlasen s jejich jednotlivými vlastníky či správci. Před zahájením zemních prací je nutno ověřit přesnou polohu podzemního vedení ručně kopanými sondami a seznámit všechny pracovníky s jeho existencí.
35. Stavba bude prováděna dodavatelsky - dodavatel bude určen ve výběrovém řízení. Stavebník je povinen nahlásit název a sídlo stavebního podnikatele, který bude stavbu provádět.
36. Stavebníkovi se ukládá v souladu s § 156 stavebního zákona, aby pro stavbu byly použity jen takové výrobky, materiály a konstrukce, jejichž vlastnosti z hlediska způsobilosti stavby pro navržený účel zaručují, že stavba při správném provedení a běžné údržbě po dobu předpokládané existence splňuje požadavky na mechanickou odolnost a stabilitu, požární bezpečnost, hygienu, ochranu zdraví a životního prostředí, bezpečnost při udržování a užívání stavby, ochranu proti hluku a na úsporu energie a ochranu tepla.

37. Stavebník je vázán povinnostmi, které mu jsou stanoveny v § 152 stavebního zákona. Mimo jiné je povinen dbát na řádnou přípravu a provádění stavby. K tomu je povinen zajistit provedení a vyhodnocení zkoušek a měření předepsaných zvláštními právními předpisy.
38. Stavebník dále zajistí, aby na stavbě nebo na staveništi byla k dispozici ověřená dokumentace stavby a všechny doklady týkající se prováděné stavby nebo její změny, popřípadě jejich kopie.
39. Před zahájením stavby stavebník umístí na viditelném místě u vstupu na staveniště štítek o povolení stavby a ponechá jej tam až do doby dokončení stavby.
40. Po dokončení stavby budou dotčené okolní nemovitosti uvedeny do původního stavu.
41. Stavba bude provedena a užívána tak, aby svými negativními vlivy nepřekračovala limitní hodnoty stanovené zvláštními právními předpisy za hranicí pozemku určeného k její realizaci.
42. Stavbu lze užívat na základě kolaudačního souhlasu. Stavebník zajistí, aby před započítím užívání stavby byly provedeny a vyhodnoceny zkoušky a měření předepsané zvláštními právními předpisy. K žádosti o vydání kolaudačního souhlasu budou předloženy zejména následující doklady:
 - popis a zdůvodnění provedených odchylek skutečného provedení stavby od ověřené projektové dokumentace,
 - dokumentace skutečného provedení stavby (dojde-li k odchylkám proti stavebnímu povolení nebo ověřené projektové dokumentaci),
 - geometrický plán dle předpisů o KN,
 - zápis o odevzdání a převzetí stavby (pokud bude pořízen),
 - doklady prokazující shodu vlastností použitých výrobků s požadavky na stavby podle §156 stavebního zákona,
 - geodetické zaměření skutečného provedení stavby včetně sítí technické infrastruktury v tištěné i v digitální formě,
 - plná moc v případě zastupování stavebníka,
 - certifikát autorizovaného inspektora, pokud bude vyhotoven,
 - stavební deník,
 - závazná stanoviska dotčených orgánů k užívání stavby.

Účastníkem je dle § 27 odstavec 1 písmeno a) zákona č. 500/2004 Sb., správní řád, ve znění pozdějších předpisů (dále jen "správní řád"):

- Pardubický kraj, IČO 70892822, Komenského náměstí 125, 530 02 Pardubice 2

Toto rozhodnutí platí 5 let ode dne nabytí právní moci.

ODŮVODNĚNÍ

Dne 7.12.2022 podal stavebník žádost o vydání společného povolení pro výše uvedenou stavbu, tímto dnem bylo společné řízení zahájeno.

Protože žádost nebyla úplná a nebyla doložena všemi podklady a stanovisky, bylo řízení dne 28.12.2022 přerušeno a žadatel vyzván k odstranění nedostatků podání v termínu do 28.2.2023. Žádost byla doplněna dne 27.2.2023.

Okruh účastníků stavební úřad vymezil takto: účastníci společného územního a stavebního řízení dle § 94k písm. a) stavebního zákona (stavebník), Pardubický kraj, zast. Ing. Radim Doleček; účastníci společného územního a stavebního řízení dle § 94k písm. b) stavebního zákona (obec, na jejímž území má být požadovaný stavební záměr uskutečněn), Obec Dolní Dobrouč; účastníci společného územního a stavebního řízení dle § 94k písm. c) a písm. d) stavebního zákona (vlastník stavby a vlastník pozemku, na kterém má být požadovaný stavební záměr uskutečněn, není-li sám stavebníkem nebo ten, kdo má ke stavbě nebo pozemku jiné věcné právo), CETIN a.s., ČEPS, a.s., ČEZ Distribuce, a. s., GasNet, s.r.o., Obec Dolní Dobrouč, Obec Hnátnice, Povodí Labe, státní podnik, Správa železnic, státní organizace, Státní pozemkový úřad, Vodovody a kanalizace Jablonné nad Orlicí, a.s., Zbyněk Papáček, Josef Mařík, Správa a údržba silnic Pardubického kraje, Správa a údržba silnic Pardubického kraje, Zdeněk Meixner, SILYBA a.s., UniCredit Bank Czech Republic and Slovakia, a.s., Region Orlicko-Třebovsko, Jana Židová, Jiří Kubiček, Pavel Vychytil, Radim Dušek, Stanislav Skalický, Helena Adamcová, Ludmila Boháčová, Karel Fišer, Radim Fišer, Karel Beran, Ing. Josef Novák, Adam Langr, Kateřina Hejkrliková, Pavel Pašta, Dita Paštová, Karel Beran; účastníci společného územního a stavebního řízení dle § 94k písm. e) stavebního zákona (osoba, jejíž vlastnické právo nebo jiné věcné právo k sousedním stavbám anebo sousedním pozemkům nebo stavbám na nich může být společným povolením přímo dotčeno),

Pozemek	p.p.č.	2024/21,	2041/6,	2032,	2031/1,	2041/13,	2029/2,	2041/1,
2041/19,	2024/30,	2024/22,	2041/5,	2033,	2026/5,	2041/14,	2022/1,	
2041/11,	2023/9,	2029/6,	2041/12,	2045/1,	2027,	2041/15,	2031/2,	
2024/2,	2029/3,	2041/20,	2047,	2045/4,	2039/1,	2038/8,	2041/18,	
2024/6,	2024/5,	2041/4,	2048/2,	2044/2,	2041/9,	2024/23,	2041/3	

v katastrálním území Dolní Dobrouč.

Pozemek	p.p.č.	347/21,	2030,	266/109,	266/68,	76/15,	559/7	266/33,
331/6,	336,	299/3,	2004,	266/70,	278,	76/13,	325/7,	70/21,
347/23,	330,	2009,	70/6,	266/19,	266/5,	76/12,	559/4,	70/20,
347/22,	325/10,	2006,	70/7,	279,	266/6,	76/14,	283,	70/2,
347/17,	st. 77,	2001,	70/18,	266/15,	266/44,	331/3,	281,	531/1,
347/15,	285,	2010,	266/118,	559/5,	266/7,	347/1,	266/107,	79,
347/16,	284,	2005,	266/88,	282,	266/16,	347/13,	266/21,	381/2,
347/18,	286,	2033,	266/27,	277/3,	274/2,	347/14,	280,	76/5,
346,	291/1,	2000,	266/29,	266/133,	76/16,	266/32,	559/3,	76/6,
347/19,	299/4,	2031,	266/137,	266/65,	76/17,	70/1,	266/140,	276,
331/1,	299/10,	2025,	266/130,	266/66,	75/1,	587/1,	266/139,	
340,	302/2,	2008,	266/69,	266/67,	74/5,	587/4,	266/138	

v katastrálním území Lanšperk.

Stavební úřad opatřením ze dne 19.6.2023 oznámil zahájení řízení všem známým účastníkům řízení, dotčeným orgánům a veřejnosti a upozornil je v souladu s § 94m stavebního zákona na lhůtu pro podání závazných stanovisek, námitek a připomínek. Toto oznámení o zahájení územního řízení bylo výše uvedeným účastníkům řízení doručeno jednotlivě.

Jelikož mu byly dobře známy poměry staveniště a žádost o společné povolení poskytovala dostatečné podklady pro posouzení stavebního záměru, stavební úřad upustil od ohledání na místě i od ústního jednání a stanovil pro účastníky řízení a dotčené orgány lhůtu pro vyjádření do 15 dnů od doručení tohoto oznámení.

Stavební úřad poučil všechny jemu známé účastníky řízení a dotčené orgány, že k později uplatněným závazným stanoviskům, námitkám, nebude přihlédnuto.

Stavební úřad v souladu s § 94o stavebního zákona posoudil, že předmětný stavební záměr je v souladu s požadavky stavebního zákona a jeho prováděcích právních předpisů, s požadavky na veřejnou dopravní nebo technickou infrastrukturu k možnosti a způsobu napojení nebo k podmínkám dotčených ochranných a bezpečnostních pásem. Dále stavební úřad posoudil soulad stavebního záměru s požadavky zvláštních právních předpisů a se závaznými stanovisky, popřípadě s rozhodnutími dotčených orgánů podle zvláštních právních předpisů.

Stanovenými podmínkami stavební úřad dále zabezpečil ochranu veřejných zájmů a stanoví zejména návaznost na jiné stavby nebo zařízení, dodržení obecných požadavků na výstavbu, popřípadě technických norem.

Stavební úřad ověřil, že předložená dokumentace je úplná, přehledná a že jsou v ní v odpovídající míře řešeny obecné požadavky na výstavbu a že je zajištěn příjezd ke stavbě, včasné vybudování technického, popřípadě jiného vybavení potřebného k řádnému užívání stavby vyžadovaného zvláštním právním předpisem.

Stavební úřad dal v souladu s ustanovením § 36 odst. 3 správního řádu účastníkům řízení možnost, aby se před vydáním rozhodnutí vyjádřili k jeho podkladům a stanovil k tomu přiměřenou lhůtu a zároveň upozornil, že v řízeních, ve kterých je uplatňována zásada koncentrace řízení, podle které účastníci řízení mohou uplatnit své připomínky nebo námitky pouze v předem stanovené lhůtě, ustanovení § 36 odst. 3 správního řádu neslouží k tomu, aby se účastníci řízení mohli opětovně vyjádřit k projednávané věci a uplatnit k předmětu řízení nové námitky či připomínky. Stavební úřad dále upozornil všechny známé účastníky řízení a dotčené orgány, že po uplynutí této lhůty bude vydáno rozhodnutí ve výše uvedené věci.

Námitky účastníků řízení:

Obec Dolní Dobrouč 07.07.2023 č.j. 56143/2023:

„V případě, že objízdná trasa během provádění stavby povede po místní komunikaci na pozemcích parc. č. 4278/2 a 2027 v k.ú. Dolní Dobrouč, požadujeme, aby před zahájením samotné stavby byla provedena rekonstrukce mostu, který je součástí této komunikace. V případě objízdné trasy přes tuto komunikaci dojde ke značnému navýšení zátěže tohoto mostu, které může vést ke zhoršení stavebně technických vlastností mostu.“

Stavební úřad sděluje, že: O uzavírce a objíždce rozhoduje na základě žádosti příslušný silniční správní úřad, kde podle § 24 zákona číslo 13/1997 Sb., o pozemních komunikacích tento úřad musí žádost, mimo jiné, projednat s vlastníkem pozemní komunikace po níž má být vedena objíždka a i s obcí na jejímž zastavěném území má být povolena uzavírka nebo nařízena objíždka.

Pašta Pavel a Paštová Dita 11.07.2023 č.j. 57019/2023:

„Dobrý den, s firmou Majetkoprávní agentura s.r.o. z Jihlavy zastupující SÚS Pardubického kraje jsme začali jednat o směně pozemků. Se stavbou "Modernizace silnice 11/360 Lanšperk - Dolní Dobrouč" jsme souhlasili za podmínky, že se část našeho pozemku p.p.č. 73 ve výměře 220 m2 smění za jiný p.p.č 266/73 ve stejné

výměře. Do dnešního dne (od 22.5.2022) směna neproběhla, tudíž nesouhlasíme se stavbou ani záborem našeho pozemku.

Nesouhlasíme se zahájením společného územního a stavebního řízení na akci Modernizace silnice 11/360 Lanšperk - Dolní Dobrouč.“

Stavební úřad sděluje, že: Podle § 184a odst. 3 se k této stavbě, stavba je podle § 17 odst. 1 zákona č. 13/1997 Sb., o pozemních komunikacích stavbou veřejně prospěšnou, doklady prokazující vlastnické právo nebo smlouvu nebo doklad o právu provést stavbu ke stavebním pozemkům pro účel společného řízení, nedokládají.

Vypořádání s vyjádřeními účastníků k podkladům rozhodnutí: Účastníci se k podkladům rozhodnutí nevyjádřili.

Žádost o vydání stavebního povolení byla doložena, i v průběhu řízení, těmito souhlas, stanovisky, vyjádřeními a rozhodnutími:

- Podle § 184a odst. 3 stavebního zákona se k této stavbě, stavba je podle § 17 odst. 1 zákona č. 13/1997 Sb., o pozemních komunikacích stavbou veřejně prospěšnou, doklady prokazující vlastnické právo nebo smlouvu nebo doklad o právu provést stavbu ke stavebním pozemkům pro účel společného řízení, nedokládají.
- Dokumentace, kterou vypracoval Ing. Jan Fiala, autorizovaný inženýr pro mosty a inženýrské konstrukce a pro dopravní stavby, č. osv. ČKAIT 0601877 v květnu 2020, č. zakázky O19010.
- Závazná stanoviska sdělili: Městský úřad Ústí nad Orlicí, odbor ŽP; Krajské ředitelství policie Pardubického kraje, územní odbor Ústí nad Orlicí; Městský úřad Ústí nad Orlicí, SÚ - územní plánování; Městský úřad Ústí nad Orlicí, odbor DSH; Ministerstvo obrany, Sekce nakládání s majetkem odbor ochrany územních zájmů; Krajská hygienická stanice Pardubického kraje, územní pracoviště Ústí nad Orlicí, Obecní úřad Dolní Dobrouč, Drážní úřad.
- Stanoviska vlastníků veřejné dopravní a technické infrastruktury: ČEZ Distribuce, a. s., CETIN a.s., GasNet Služby, s.r.o., Vodovody a kanalizace Jablonné nad Orlicí, a.s., ČEPS, a.s., ČD – Telematika a.s., České radiokomunikace, T-Mobile Czech Republic a.s., Vodafone Czech Republic a.s.
- Stanoviska další: Státní pozemkový úřad, Správa železnic, státní organizace, Povodí Labe, státní podnik.

Z výše uvedených důvodů stavební úřad rozhodl tak, jak je ve výrokové části tohoto rozhodnutí uvedeno za použití právních předpisů ve výroku uvedených.

POUČENÍ

Proti tomuto rozhodnutí se lze odvolat ke Krajskému úřadu Pardubického kraje, odboru dopravy a silničního hospodářství, a to do 15 dnů ode dne jeho doručení podáním u správního orgánu, který napadené rozhodnutí vydal. Lhůta pro podání odvolání se počítá ode dne následujícího po doručení písemného vyhotovení rozhodnutí, nejpozději však po uplynutí desátého dne ode dne, kdy bylo nedoručené a uložené rozhodnutí připraveno k vyzvednutí.

Odvolání musí mít náležitosti uvedené v § 37 odst. 2 správního řádu a musí obsahovat údaje o tom, proti kterému výroku rozhodnutí směřuje, v jakém rozsahu ho napadá a v čem je spatřován rozpor s právními předpisy nebo nesprávnost výroku nebo řízení, jež mu předcházelo. Odvoláním lze napadnout výrokovou

část rozhodnutí, jednotlivý výrok nebo jeho vedlejší ustanovení. Odvolání jen proti části Odůvodnění je nepřipustné (dle § 82 odst. 1 a 2 správního řádu).

Včas podané a přípustné odvolání má dle ust. § 85 odst. 1 správního řádu odkladný účinek.

Odvolání se podává s potřebným počtem stejnopisů tak, aby jeden stejnopis zůstal správnímu orgánu a aby každý účastník dostal jeden stejnopis. Nepodá-li účastník potřebný počet stejnopisů, vyhotoví je správní orgán na náklady účastníka (dle § 82 odst. 2 správního řádu).

Stavební úřad po dni nabytí právní moci stavebního povolení předá stavebníkovi jedno vyhotovení ověřené projektové dokumentace a štítek obsahující identifikační údaje o povolené stavbě.

Stavba nesmí být zahájena, dokud stavební povolení nenabyde právní moci.

Společné povolení platí 5 let ode dne nabytí právní moci. Společné povolení pozbývá platnosti, jestliže stavba nebyla zahájena v době jeho platnosti. Společné povolení pozbývá platnosti též dnem, kdy stavební úřad obdrží oznámení stavebníka o tom, že od provedení svého stavebního záměru upouští; to neplatí, jestliže stavba již byla zahájena. Dobu platnosti společného povolení může stavební úřad prodloužit na odůvodněnou žádost stavebníka podanou před jejím uplynutím. Podáním žádosti se staví běh lhůty platnosti společného povolení.

Případnou úhradu škod vzniklých např. na sousedních movitých či nemovitých věcech v souvislosti s realizací tohoto záměru lze uplatňovat pouze občanskoprávní cestou.

Petr Marčík
vedoucí stavebního úřadu

Za správnost vyhotovení:
Kalášek Petr
oprávněná úřední osoba

Příloha: - situační výkres
- seznam pozemků ke kácení

Správní poplatek:

Podle zákona č. 634/2004 Sb., o správních poplatcích, v platném znění, je toto řízení od správního poplatku osvobozeno.

Toto oznámení musí být vyvěšeno okamžitě po jeho obdržení po dobu **15 dnů** (v souladu s ust. § 25 odst. 2 správního řádu) na úřední desce Městského úřadu Ústí nad Orlicí a Obecního úřadu Dolní Dobrouč. Zároveň žádáme o vrácení tohoto dokumentu s uvedením dne vyvěšení a sejmutí, včetně razítka a podpisu.

Současně úřad uvedené obce příslušné k vyvěšení tohoto dokumentu potvrzují, že tato písemnost byla zveřejněna způsobem umožňujícím dálkový přístup (podle věty druhé § 25 odst. 2 správního řádu).

Vyvěšeno dne: Sejmuto dne:

Razítko a podpis orgánu, který potvrzuje vyvěšení a sejmutí rozhodnutí.

Doručí se:

Účastníci společného územního a stavebního řízení dle § 94k písm. a) stavebního zákona

Stavebník:

Pardubický kraj, IČO 70892822, Komenského náměstí 125, Pardubice-Staré Město, 530 02 Pardubice 2, zast. Ing. Ivan Šír, projektování dopravních staveb CZ s.r.o., IČO 25962914, Haškova 1714/3, Pražské Předměstí, 500 02 Hradec Králové 2

Účastníci společného územního a stavebního řízení dle § 94k písm. b) stavebního zákona

Obec, na jejímž území má být požadovaný stavební záměr uskutečněn:

Obec Dolní Dobrouč, Dolní Dobrouč 380, 561 02 Dolní Dobrouč, ID DS: yz2b3vb

Účastníci společného územního a stavebního řízení dle § 94k písm. c) a písm. d) stavebního zákona

Vlastník stavby a vlastník pozemku, na kterém má být požadovaný stavební záměr uskutečněn, není-li sám stavebníkem nebo ten, kdo má ke stavbě nebo pozemku jiné věcné právo:

CETIN a.s., Českomoravská 2510/19, Libeň, 190 00 Praha 9, ID DS: qa7425t

ČEPS, a.s., Elektrárenská 774/2, Michle, 101 00 Praha 101, ID DS: seccdqd

ČEZ Distribuce, a. s., Teplická 874/8, Děčín IV-Podmokly, 405 02 Děčín 2, ID DS: v95uqfy

GasNet, s.r.o., Klíšská 940/96, Klíše, 400 01 Ústí nad Labem 1, ID DS: rdxzhzt

zast. GasNet Služby, s.r.o., Plynárenská 499/1, Zábrdovice, 602 00 Brno 2, ID DS: jnnyjs6

Obec Dolní Dobrouč, Dolní Dobrouč 380, 561 02 Dolní Dobrouč, ID DS: yz2b3vb

Obec Hnátnice, Hnátnice 87, 561 01 Hnátnice, ID DS: g8pa4p6

Povodí Labe, státní podnik, Víta Nejedlého 951/8, 500 03 Hradec Králové 3, ID DS: dbyt8g2

Správa železnic, státní organizace, Dlážděná 1003/7, Nové Město, 110 00 Praha 1, ID DS: uccchjm

Státní pozemkový úřad, Husinecká 1024/11a, Žižkov, 130 00 Praha 3, ID DS: z49per3

Vodovody a kanalizace Jablonné nad Orlicí, a.s., Slezská 350, 561 64 Jablonné nad Orlicí, ID DS: wr5uy77

Zbyněk Papáček, Dolní Dobrouč 134, 561 02 Dolní Dobrouč

Josef Mařík, Dolní Dobrouč 222, 561 02 Dolní Dobrouč

Správa a údržba silnic Pardubického kraje, Třebovská 333, Hylváty, 562 03 Ústí nad Orlicí 3, ID DS: ffhk8fq

Zdeněk Meixner, Stradouň 58, 538 63 Chroustovice

SILYBA a.s., Dolní Dobrouč 110, 561 02 Dolní Dobrouč, ID DS: ezhgapa

UniCredit Bank Czech Republic and Slovakia, a.s., Želetavská 1525/1, Michle, 140 00 Praha 4, ID DS: pmigtdu

Region Orlicko-Třebovsko, Sychrova 16, 562 01 Ústí nad Orlicí 1, ID DS: nsp5hbg

Jana Židová, Struha 812, 517 54 Vamberk

Jiří Kubiček, Dolní Dobrouč 585, 561 02 Dolní Dobrouč

Pavel Vychytil, Lanšperk 6, Dolní Dobrouč, 562 01 Ústí nad Orlicí 1, ID DS: eefhi78

Radim Dušek, Lanšperk 55, Dolní Dobrouč, 562 01 Ústí nad Orlicí 1
Jana Mansfeldová, Wolkerova 1107, 562 01 Ústí nad Orlicí 1
Stanislav Skalický, Lanšperk 40, Dolní Dobrouč, 562 01 Ústí nad Orlicí 1
Helena Adamcová, Orlice 212, 561 51 Letohrad
Ludmila Boháčová, Dolní Dobrouč 438, 561 02 Dolní Dobrouč
Karel Fišer, Dolní Dobrouč 99, 561 02 Dolní Dobrouč
Radim Fišer, Dolní Dobrouč 99, 561 02 Dolní Dobrouč
Karel Beran, Hnátnice 204, 561 01 Hnátnice
Ing. Josef Novák, Dolní Dobrouč 173, 561 02 Dolní Dobrouč
Adam Langr, Zahradní 1523, 562 01 Ústí nad Orlicí 1
Kateřina Hejkrliková, Lanšperk 68, Dolní Dobrouč, 562 01 Ústí nad Orlicí 1
Pavel Pašta, Bratří Štefanů 295/57, Slezské Předměstí, 500 03 Hradec Králové 3
Dita Paštová, Bratří Štefanů 295/57, Slezské Předměstí, 500 03 Hradec Králové 3
Karel Beran, Hnátnice 204, 561 01 Hnátnice, ID DS: a27kwz5

Účastníci společného územního a stavebního řízení dle § 94k písm. e) stavebního zákona - osoba, jejíž vlastnické právo nebo jiné věcné právo k sousedním stavbám anebo sousedním pozemkům nebo stavbám na nich může být společným povolením přímo dotčeno:

Pozemek	p.p.č.	2024/21,	2041/6,	2032,	2031/1,	2041/13,	2029/2,	2041/1,
2041/19,	2024/30,	2024/22,	2041/5,	2033,	2026/5,	2041/14,	2022/1,	
2041/11,	2023/9,	2029/6,	2041/12,	2045/1,	2027,	2041/15,	2031/2,	
2024/2,	2029/3,	2041/20,	2047,	2045/4,	2039/1,	2038/8,	2041/18,	
2024/6,	2024/5,	2041/4,	2048/2,	2044/2,	2041/9,	2024/23,	2041/3	

v katastrálním území Dolní Dobrouč.

Pozemek	p.p.č.	347/21,	2030,	266/109,	266/68,	76/15,	559/7	266/33,
331/6,	336,	299/3,	2004,	266/70,	278,	76/13,	325/7,	70/21,
347/23,	330,	2009,	70/6,	266/19,	266/5,	76/12,	559/4,	70/20,
347/22,	325/10,	2006,	70/7,	279,	266/6,	76/14,	283,	70/2,
347/17,	st. 77,	2001,	70/18,	266/15,	266/44,	331/3,	281,	531/1,
347/15,	285,	2010,	266/118,	559/5,	266/7,	347/1,	266/107,	79,
347/16,	284,	2005,	266/88,	282,	266/16,	347/13,	266/21,	381/2,
347/18,	286,	2033,	266/27,	277/3,	274/2,	347/14,	280,	76/5,
346,	291/1,	2000,	266/29,	266/133,	76/16,	266/32,	559/3,	76/6,
347/19,	299/4,	2031,	266/137,	266/65,	76/17,	70/1,	266/140,	276,
331/1,	299/10,	2025,	266/130,	266/66,	75/1,	587/1,	266/139,	
340,	302/2,	2008,	266/69,	266/67,	74/5,	587/4,	266/138	

v katastrálním území Lanšperk.

Dotčené orgány:

Drážní úřad, Wilsonova 300/8, 121 06 Praha 2 - Vinohrady, ID DS: 5mjaatd

Hasičský záchranný sbor Pardubického kraje, Teplého 1526, 530 02 Pardubice 2, ID DS: 48taa69

Krajská hygienická stanice Pardubického kraje se sídlem v Pardubicích, územní pracoviště Ústí nad Orlicí, Smetanova 1390, 562 01 Ústí nad Orlicí 1, ID DS: 23wai86

Krajské ředitelství policie Pardubického kraje Územní odbor Ústí nad Orlicí - dopravní inspektorát, Tvardkova 1191, 562 01 Ústí nad Orlicí 1, ID DS: ndihp32

Krajský úřad Pardubického kraje, ODSH - oddělení silničního hospodářství a dopravní obslužnosti, Komenského náměstí 125, Pardubice-Staré Město, 530 02 Pardubice 2, ID DS: z28bwu9

Městský úřad Ústí nad Orlicí, odbor DSH, Sychrova 16, 562 24 Ústí nad Orlicí

Městský úřad Ústí nad Orlicí, odbor ŽP, Sychrova 16, 562 24 Ústí nad Orlicí

Ministerstvo obrany, Sekce nakládání s majetkem odbor ochrany územních zájmů, Tychonova 221/1, Hradčany, 160 00 Praha 6, ID DS: hjyaavk

Obecní úřad Dolní Dobrouč, Dolní Dobrouč 380, 561 02 Dolní Dobrouč, ID DS: yz2b3vb

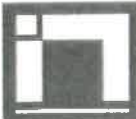
Pro vyvěšení na úřední desce:

Obecní úřad Dolní Dobrouč, Dolní Dobrouč 380, 561 02 Dolní Dobrouč

Městský úřad Ústí nad Orlicí, Sychrova 16, 562 24 Ústí nad Orlicí

1

03		
02		
01		
ZMĚNA	POPIS	DATUM

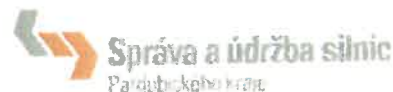


ING. IVAN ŠÍR

PROJEKTOVÁNÍ DOPRAVNÍCH STAVEB CZ s.r.o.
Haškova 1714/3, 500 02 Hradec Králové, tel: +420 603 181 473, sir@sirivan.cz, www.sirivan.cz

IČ: 259 62 914

investor: Správa a údržba silnic
Pardubického kraje
Doubravice 98, 533 53, Pardubice



Modernizace silnice II/360 Lanšperk - Dolní Dobrouč

■ kraj:
Pardubický

■ MÚ / OU:
Lanšperk

■ stupeň utajení:
bez utajení

■ datum:
05/2020

■ zakázkové číslo:
O19010

■ stupeň PD:
spol. ÚR + SP

■ odpovědný projektant stavby:
Ing. Ivan Šír

■ odpovědný projektant objektu:
Ing. Jan Fiala

■ vypracoval:
Ing. Tomáš Doležal

■ kontroloval:
Ing. Jan Fiala

■ změna číslo:
00

■ měřítko:
1:5000

jm
Fiala

Fiala



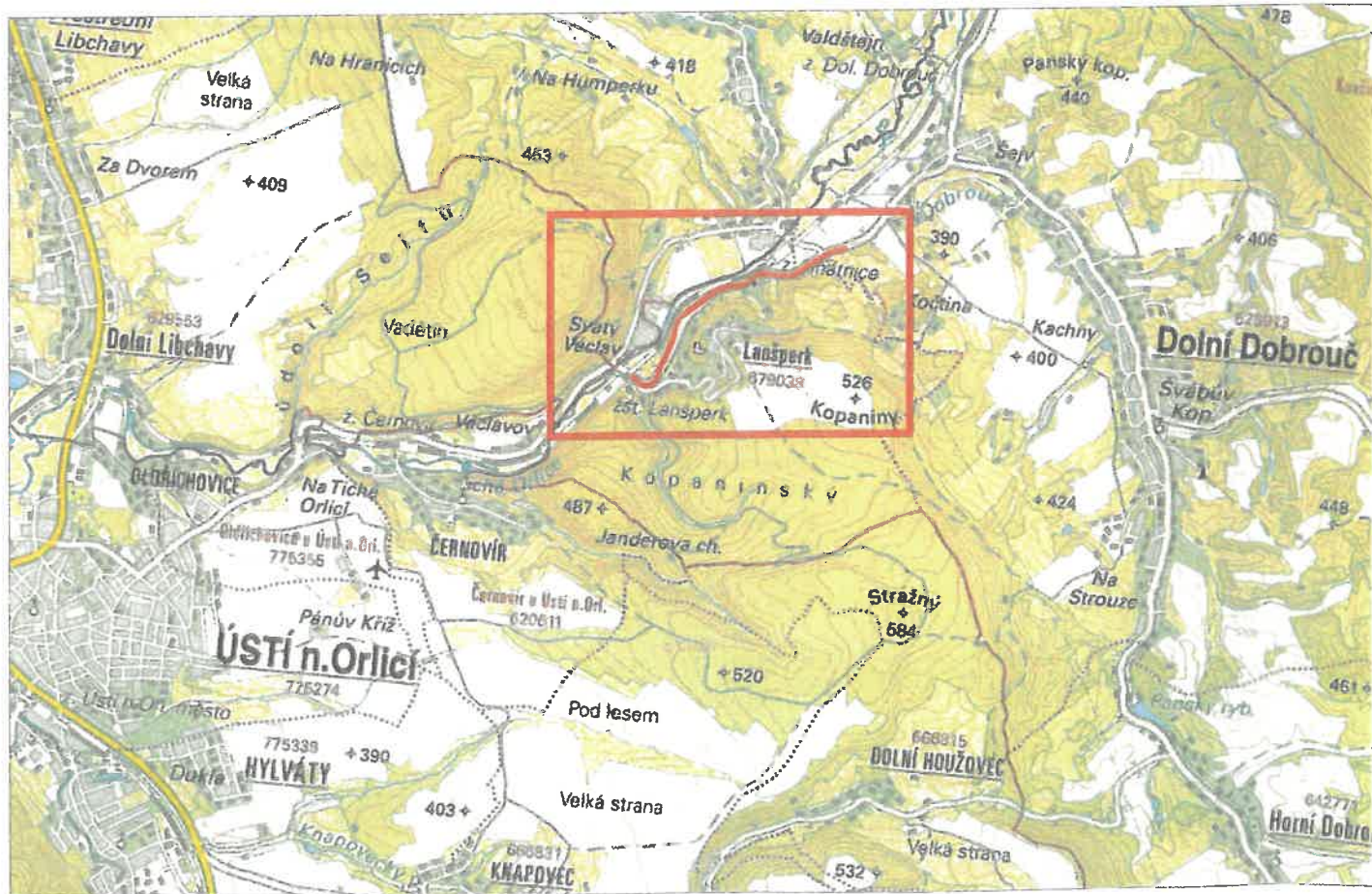
SITUAČNÍ VÝKRESY

Situační výkres širších vztahů

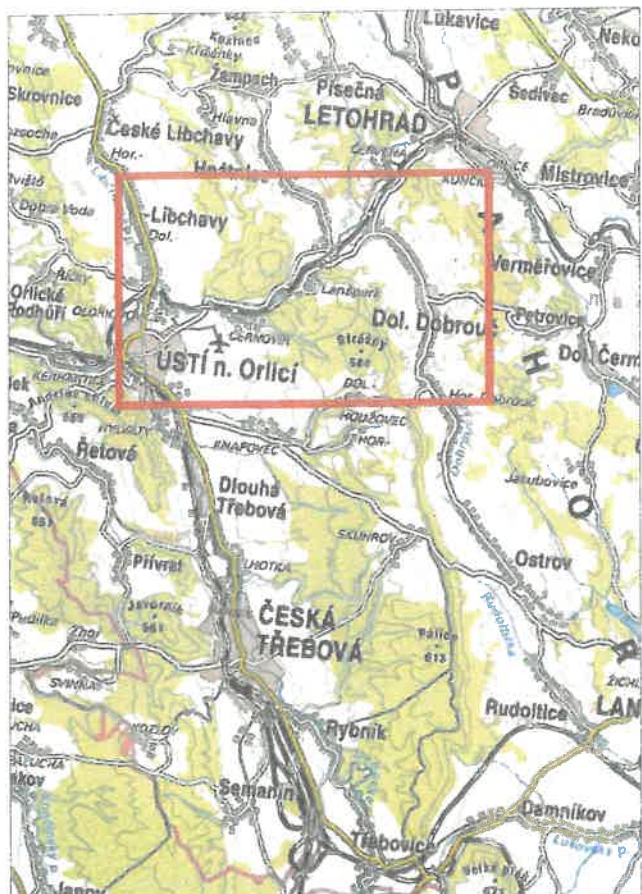
C
1



SITUACE ŠIRŠÍCH VZTAHŮ M 1:50 000

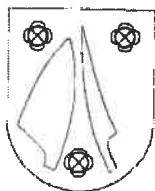


SITUACE ŠIRŠÍCH VZTAHŮ M 1:200 000



SITUACE ŠIRŠÍCH VZTAHŮ M 1:5000





Obecní úřad Dolní Dobrouč, orgán ochrany přírody

Dolní Dobrouč 380, Dolní Dobrouč

Č.j.: OUDD/1792/2022/SU-5
Vyřizuje: Mgr. Renata Svobodová
E-mail: svobodova@dolnidobrouc.cz
Telefon: 725 337 248

Dolní Dobrouč dne 20. 10. 2022

Adresát:

Pardubický kraj, IČ 708 92 822, Komenského nám. 125, 53211 Pardubice, jehož jménem jedná majetkový správce Správa a údržba silnic Pardubického kraje, IČ 00085031, Doubravice 98, 53353 Pardubice, zastoupená na základě plné moci Ing. Ivanem Šírem, projektování dopravních staveb CZ s.r.o., Haškova 1714/3, 50002 Hradec Králové, prostřednictvím zástupce projekční kanceláře Ing. Radima Dolečka (IČ 866 75 800), Švermova 740, 55203 Česká Skalice

ZÁVAZNÉ STANOVISKO

Obecní úřad v Dolní Dobrouči, jako orgán ochrany přírody příslušný podle ustanovení § 76 odst. 1 písm. a) zákona č. 114/1992 Sb., o ochraně přírody a krajiny, ve znění pozdějších předpisů, (dále jen „zákon o ochraně přírody a krajiny“), a jako orgán ochrany přírody místně příslušný dle § 11 odst. 1 písm. b) zákona č. 500/2004 Sb., správní řád, ve znění pozdějších předpisů, (dále jen „správní řád“), na základě žádosti o závazné stanovisko ke kácení dřevin rostoucích mimo les ze dne 21. 09. 2022 vydává pro investora stavby, Pardubický kraj, IČ 708 92 822, Komenského nám. 125, 53211 Pardubice, jehož jménem jedná majetkový správce Správa a údržba silnic Pardubického kraje, IČ 00085031, Doubravice 98, 53353 Pardubice, zastoupená na základě plné moci Ing. Ivanem Šírem, projektování dopravních staveb CZ s.r.o., Haškova 1714/3, 50002 Hradec Králové, prostřednictvím zástupce projekční kanceláře Ing. Radima Dolečka (IČ 866 75 800), Švermova 740, 55203 Česká Skalice, jako dotčený orgán v souladu s ustanovením § 4 odst. 2 písm. a) zákona č. 183/2006 Sb., o územním plánování a stavebním řádu (stavební zákon), ve znění pozdějších předpisů (dále jen „stavební zákon“) a § 149 odst. 1 zákona č. 500/2004 Sb., o správním řízení, ve znění pozdějších předpisů (dále jen „správní řád“), toto závazné stanovisko:

Obecní úřad v Dolní Dobrouči, jako příslušný orgán ochrany přírody

souhlasí,

v souladu s ustanovením § 8 odst. 6 zákon o ochraně přírody a krajiny, s **kácením dřevin rostoucích mimo les:**

Číslo stromu	Parcelní číslo	Stromy/zapojené porosty dřevin	
			obvod kmene (výška 130 cm nad zemí/cm)š./m ²
1	2034/2	javor klen	214

5	2034/2	kupina náletu jasan ztepilý, javor klen, bez černý, ostružiník maliník, lípa srdčitá, růže šípková	615 m ²
9	2030	jasan ztepilý	223
11	2030	javor jasanolistý	94
12	557	bříza bílá	107
14	557	modřín opadavý	132
15	557	modřín opadavý	113
18	557	modřín opadavý	88
22	557	modřín opadavý	88
23	557	modřín opadavý	97
24	4279	bříza bílá	179
25	4279	bříza bílá	144
26	4279	bříza bílá	204
27	4279	bříza bílá	116
28	4279	bříza bílá	97
29	4279	bříza bílá	170
30	4279	bříza bílá	97
31	4279	bříza bílá	122
32	4279	bříza bílá	119
33	4279	bříza bílá	116
34	4279	bříza bílá	88
35	4279	bříza bílá	113
37	4279	bříza bílá	182
45	4279	bříza bílá	113
46	4279	bříza bílá	141
47	4279	bříza bílá	104
48	4279	bříza bílá	122
50	559/1	bříza bílá	91

51	559/1	bříza bílá	104
52	559/1	bříza bílá	85
53	559/1	bříza bílá	113
54	559/1	bříza bílá	132
55	559/1	bříza bílá	176
56	559/1	bříza bílá	100
57	559/1	bříza bílá	110
58	559/1	bříza bílá	141
60	559/1	lípa srdčitá	94
63	559/1	modřín opadavý	173
65	559/1	olše lepkavá	148
67	559/1	líška obecná	keř
69	559/1	bříza bílá	113
70	559/1	bříza bílá	151
71	559/1	bříza bílá	113
72	559/1	bříza bílá	104
73	559/1	bříza bílá	107
74	559/1	bříza bílá	135
75	559/1	bříza bílá	113
76	559/1	bříza bílá	119
77	559/1	bříza bílá	113
78	559/1	bříza bílá	122
79	559/1	bříza bílá	122
80	559/1	bříza bílá	107
81	559/1	bříza bílá	126
82	559/1	bříza bílá	116
83	559/1	bříza bílá	107
84	559/1	bříza bílá	144

85	559/1	bříza bílá	107
86	559/1	bříza bílá	148
87	559/1	bříza bílá	179
89	559/1	olše lepkavá	113
95	559/1	bříza bílá	122
96	559/1	bříza bílá	129
97	559/1	bříza bílá	122
98	559/1	bříza bílá	119
99	559/1	bříza bílá	122
100	559/1	bříza bílá	163
101	559/1	bříza bílá	107
102	559/1	bříza bílá	157
103	559/1	bříza bílá	148
104	559/1	bříza bílá	110
105	559/1	bříza bílá	110
106	559/1	bříza bílá	122
107	559/1	bříza bílá	122
108	559/1	bříza bílá	100
109	559/1	bříza bílá	122
110	559/1	bříza bílá	107
111	559/1	skupina lípa srdčitá, javor klen, bříza bílá, topol osika, habr obecný	330 m
119	559/1	bříza bílá	176
122	559/1	bříza bílá	85
126	559/1	bříza bílá	107
127	559/1	bříza bílá	82
128	559/1	bříza bílá	91
129	559/1	bříza bílá	207
130	559/1	bříza bílá	179

51	559/1	bříza bílá	104
52	559/1	bříza bílá	85
53	559/1	bříza bílá	113
54	559/1	bříza bílá	132
55	559/1	bříza bílá	176
56	559/1	bříza bílá	100
57	559/1	bříza bílá	110
58	559/1	bříza bílá	141
60	559/1	lípa srdčitá	94
63	559/1	modřín opadavý	173
65	559/1	olše lepkavá	148
67	559/1	líška obecná	keř
69	559/1	bříza bílá	113
70	559/1	bříza bílá	151
71	559/1	bříza bílá	113
72	559/1	bříza bílá	104
73	559/1	bříza bílá	107
74	559/1	bříza bílá	135
75	559/1	bříza bílá	113
76	559/1	bříza bílá	119
77	559/1	bříza bílá	113
78	559/1	bříza bílá	122
79	559/1	bříza bílá	122
80	559/1	bříza bílá	107
81	559/1	bříza bílá	126
82	559/1	bříza bílá	116
83	559/1	bříza bílá	107
84	559/1	bříza bílá	144

85	559/1	bříza bílá	107
86	559/1	bříza bílá	148
87	559/1	bříza bílá	179
89	559/1	olše lepkavá	113
95	559/1	bříza bílá	122
96	559/1	bříza bílá	129
97	559/1	bříza bílá	122
98	559/1	bříza bílá	119
99	559/1	bříza bílá	122
100	559/1	bříza bílá	163
101	559/1	bříza bílá	107
102	559/1	bříza bílá	157
103	559/1	bříza bílá	148
104	559/1	bříza bílá	110
105	559/1	bříza bílá	110
106	559/1	bříza bílá	122
107	559/1	bříza bílá	122
108	559/1	bříza bílá	100
109	559/1	bříza bílá	122
110	559/1	bříza bílá	107
111	559/1	skupina lípa srdčitá, javor klen, bříza bílá, topol osika, habr obecný	330 m
119	559/1	bříza bílá	176
122	559/1	bříza bílá	85
126	559/1	bříza bílá	107
127	559/1	bříza bílá	82
128	559/1	bříza bílá	91
129	559/1	bříza bílá	207
130	559/1	bříza bílá	179

131	559/1	bříza bílá	148
132	559/1	bříza bílá	173
134	559/1	bříza bílá	141
135	559/1	bříza bílá	110
136	559/1	olše lepkavá	113
137	559/1	topol osika	94
138	559/1	bříza bílá	116
139	559/1	bříza bílá	148
140	559/1	bříza bílá	104
141	559/1	bříza bílá	198
142	559/1	bříza bílá	135
143	559/1	bříza bílá	126
144	559/1	bříza bílá	135
145	559/1	bříza bílá	126
146	559/1	bříza bílá	132
147	559/1	bříza bílá	144
148	559/1	bříza bílá	141
149	559/1	bříza bílá	135
150	559/1	bříza bílá	110
151	559/1	bříza bílá	144
152	559/1	bříza bílá	141
153	559/1	bříza bílá	135
154	559/1	bříza bílá	148
155	559/1	bříza bílá	144
156	559/1	bříza bílá	151
157	559/1	bříza bílá	151
158	559/1	bříza bílá	148
159	559/1	bříza bílá	151

160	266/136	borovice lesní	116
161	266/135	smrk ztepilý	239
162	266/135	smrk ztepilý	182
163	559/1	bříza bílá	129
164	559/1	bříza bílá	138
165	559/1	bříza bílá	132
167	559/1	bříza bílá	116
170	559/1	bříza bílá	100
171	266/91	bříza bílá	195
172	266/91	smrk ztepilý	210
173	266/91	javor klen	91
176	559/1	bříza bílá	88
178	559/1	bříza bílá	97
179	559/1	bříza bílá	119
180	559/1	bříza bílá	107
181	559/1	bříza bílá	116
185	299/9	bříza bílá	85
186	299/9	bříza bílá	135
187	299/9	bříza bílá	138
188	299/9	bříza bílá	132
193	559/1	bříza bílá	113
194	559/1	bříza bílá	141
195	559/1	bříza bílá	192
196	559/1	bříza bílá	195
197	559/1	bříza bílá	163
210	325/1	bříza bílá	119
211	325/1	bříza bílá	116
212	325/1	bříza bílá	129

213	325/1	bříza bílá	144
214	325/1	bříza bílá	100
216	325/1	bříza bílá	116
217	325/1	bříza bílá	129
218	325/1	bříza bílá	110
219	325/1	bříza bílá	119
223	325/1	bříza bílá	100
224	325/1	bříza bílá	129
225	559/1	bříza bílá	144
226	559/1	bříza bílá	148
227	559/1	bříza bílá	126
228	559/1	bříza bílá	160
229	559/1	bříza bílá	170
230	559/1	bříza bílá	141
231	559/1	bříza bílá	144
232	299/12	bříza bílá	126
233	559/1	bříza bílá	195
234	559/1	bříza bílá	141
235	559/1	bříza bílá	157
236	559/1	bříza bílá	188
237	559/1	habr obecný	82
238	559/1	líška obecná	keř
239	559/1	líška obecná	keř
240	559/1	bříza bílá	144
241	299/12	bříza bílá	141
242	299/12	bříza bílá	144
243	299/12	bříza bílá	88
244	299/12	bříza bílá	97

245	299/12	bříza bílá	94
246	299/12	bříza bílá	113
247	299/12	bříza bílá	141
248	299/12	bříza bílá	85
249	299/12	bříza bílá	82
250	299/12	bříza bílá	122
251	299/12	bříza bílá	94
252	559/1	bříza bílá	166
253	559/1	bříza bílá	160
254	559/1	bříza bílá	160
255	559/1	bříza bílá	141
256	559/1	lípa srdčitá	126
258	559/1	lípa srdčitá	144
261	559/1, 332/1	kupina líska obecná, javor mléč, vrba sp., bez černý	147 m ²
262	559/1	lípa srdčitá	214
263	559/1	lípa srdčitá	195
264	559/1	habr obecný	144
265	559/1	lípa srdčitá	229
266	559/1	javor klen	176
268	559/1	javor klen	141
269	559/1	habr obecný	188
271	559/1	habr obecný	104
272	559/1	javor klen	204
273	559/1	lípa srdčitá	141
274	559/1	habr obecný	173
275	559/1	habr obecný	132
276	559/1	habr obecný	88
277	559/1	habr obecný	141

278	559/1	skupina lípa srdčitá, habr obecný	88
284	559/1	lípa srdčitá	82
285	559/1	lípa srdčitá	88
286	587/1	lípa srdčitá	236
287	587/1	lípa srdčitá	298
288	587/1	lípa srdčitá	198
289	587/1	lípa srdčitá	267
290	587/1	lípa srdčitá	188
291	587/1	lípa srdčitá	126

Závazné stanovisko se vydává za těchto podmínek:

1. Kácení výše uvedených dřevin je možné provést pouze v případě realizace výše uvedené stavby.
2. Kácení bude provedeno v době vegetačního klidu. Obdobím vegetačního klidu se rozumí období přirozeného útlumu fyziologických a ekologických funkcí dřeviny (§ 5 vyhlášky č. 189/2013 Sb., o ochraně dřevin a povolování jejich kácení, ve znění pozdějších předpisů).
3. Dojde-li ke změně projektové dokumentace tak, že stavba nebude zasahovat do míst, kde dřeviny rostou, nebudou dřeviny pokáceny.
4. Kácení bude provedeno tak, aby nedošlo k ohrožení nebo poškození zdraví osob, nesmí být poškozeno vedení inženýrských sítí, okolní dřeviny a majetky třetích osob.
5. Kácení dřevin bude prováděno za neztížených povětrnostních podmínek a při dobré viditelnosti. Bude zajištěna bezpečnost účastníků silničního provozu v úseku probíhajících prací, nesmí dojít k znečištění a poškození silnice, jejích součástí a příslušenství.
6. Kácení dřevin bude prováděno za neztížených povětrnostních podmínek a při dobré viditelnosti. Bude zajištěna bezpečnost účastníků silničního provozu v úseku probíhajících prací, nesmí dojít k znečištění a poškození silnice, jejích součástí a příslušenství.
7. Práce při kácení stromů budou probíhat pod ochranou dopravního značení. Správa a údržba silnic PK, Ústí nad Orlicí oznámí umístění dopravního značení dle stanovení přechodného značení vydaného dne 13. 12. 2021 pod č.j. MUUO/49911/2021/DSS/ba.
8. Dodavatelská firma požádá o stanovení přechodného dopravního značení, případně o zvláštní užívání silnice II/360 na pohyb mechanizace.

Závazné stanovisko není povolením ke kácení dřevin, ale je vydáváno pro účely řízení vedeného stavebním úřadem pro stavbu „Modernizace silnice II/360 Ústí nad Orlicí – Letohrad“ v katastrálním území Lanšperk a Dolní Dobrouč, podle předložené projektové dokumentace, zpracované v 05ú2022, Ing. Ivan Šír, zak. č. 019010.

Odůvodnění

Dopisem ze dne 21. 5. 2022 požádal subjekt Pardubický kraj, IČ 708 92 822, Komenského nám. 125, 53211 Pardubice, jehož jménem jedná majetkový správce Správa a údržba silnic Pardubického kraje, IČ 00085031, Doubravice 98, 53353 Pardubice, zastoupená na základě plné moci Ing. Ivanem Šírem, projektování dopravních staveb CZ s.r.o., Haškova 1714/3, 50002 Hradec Králové, prostřednictvím zástupce projekční kanceláře Ing. Radima Dolečka (IČ 866 75 800), Švermova 740, 55203 Česká Skalice, o závazné stanovisko ke kácení dřevin rostoucích mimo les pro záměr Modernizace silnice II/360 Lanšperk – Dolní Dobrouč na pozemcích parcelní číslo 2030, 2034/2, 4279 v katastrálním území Dolní Dobrouč a na pozemcích parcelní číslo 266/91, 266/135, 266/136, 299/9, 299/12, 325/1, 332/1, 557, 559/1 a 587/1 v katastrálním území Lanšperk. Stromy rostou vedle silnice II/360. Modernizace silnice II/360 je navržena v trase stávající komunikace, směrové a výškové řešení se podstatně

