

Městský úřad Ústí nad Orlicí stavební úřad

Č.j.: MUUO/32864/2023/SÚ/pk
Číslo spisu: 9003/2023
Spisová značka: SÚ-SUS-KA/9003/2023
Poč. listů: 4
Poč. příloh: 1
Poč. lis. př.: 3

Oprávněná úř. osoba: Kalášek Petr
Tel: 465514344
E-mail: kalasek@muuo.cz
Datum: 7. června 2023
Místo: Ústí nad Orlicí

Stavebník

Město Ústí nad Orlicí, IČO 00279676, Sychrova 16, 562 01 Ústí nad Orlicí 1

ROZHODNUTÍ VEŘEJNÁ VYHLÁŠKA

Stavební úřad Městského úřadu Ústí nad Orlicí, který je podle ustanovení § 16 a § 40 odst. 1, odst. 4 písm. a) zákona č. 13/1997 Sb., o pozemních komunikacích ve znění pozdějších předpisů, a dále dle ustanovení § 15 zákona č. 183/2006 Sb., o územním plánování a stavebním řádu (stavební zákon), ve znění pozdějších předpisů (dále jen „stavební zákon“), speciálním stavebním úřadem pro stavby silnic II. a III. tříd, místních komunikací a veřejně přístupných účelových komunikací, ve společném územním a stavebním řízení přezkoumal, podle § 94o stavebního zákona, žádost o vydání společného povolení ze dne 18.4.2023, kterou podalo **Město Ústí nad Orlicí, IČO 00279676, Sychrova 16, 562 01 Ústí nad Orlicí 1** (dále jen „stavba“) a na základě provedeného společného řízení vydává podle § 94p stavebního zákona

společné povolení

na stavbu: „Parkovací stání v ulici Wolkerova“ na pozemku **poz. p. č. 1853/3 ostatní plocha, 1853/34 ostatní plocha, 1853/36 ostatní plocha, 1932/1 orná půda, 2450/3 ostatní plocha, 2455/4 ostatní plocha, 2533/1 ostatní plocha, 2533/22 ostatní plocha v katastrálním území Ústí nad Orlicí** (dále jen „stavba“).

Stavba obsahuje:

stavební úpravy vychází ze stávajícího uspořádání dopravního prostoru, kde jízdní pruh ve staničení km 0,000 až km 0,050 je šířky 3,50m, který je postupně rozšířen do šířky 4,0m ve staničení km 0,060. Ve staničení km 0,000 - km 0,065 je umístěn levostranný parkovací pruh šířky 2,0m a chodník šířky 1,70m (lokálně zúžen na 1,40m v délce cca 6m). Ve staničení km 0,065 - km 0,135 je umístěn levostranný parkovací pruh šířky 2,0m a před bytovými domy č.p. 1106 a 1107 je osazen pravostranný chodník šířky 1,70m ukončený v km 0,118. Pomocí svislého dopravního IP 25 (zóna s dopravním omezením) bude nejvyšší dovolená rychlost na 30 km/h. Celková délka úpravy cca 135 m. Stávající kryt MK je zachován asfaltový, nový chodník z rozebíratelné betonové dlažby, parkovací pruh z rozebíratelné vegetační betonové dlažby. Povrchová voda ze stávajícím MK a nového chodníku je svedena do okolních zelených ploch terénu, kde se zachytí a vsákne. Povrchová voda z parkovacího pruhu bude vsakována v ploše vegetační dlažby. Původní systém odvodnění není dotčen.

Pro umístění a provedení stavby se stanoví tyto podmínky:

1. Stavba bude provedena podle projektové dokumentace ověřené ve stavebním řízení, kterou vypracoval Ing. Ondřej Kaplan, autorizovaný inženýr pro dopravní stavby, č. osv. ČKAIT 0012559 v lednu 2023, č. zakázky 22.07.03. Případné změny nesmí být provedeny bez předchozího povolení stavebního úřadu. Projektant odpovídá za správnost, celistvost, úplnost a bezpečnost stavby provedené podle této projektové dokumentace a její proveditelnost, jakož i za technickou a ekonomickou úroveň projektu, technologického zařízení včetně vlivů na životní prostředí.
2. Stavebník zajistí vytyčení prostorové polohy stavby oprávněným zeměměřičem.
3. Stavebník oznámí stavebnímu úřadu termín zahájení stavby.
4. Stavebník oznámí stavebnímu úřadu tyto fáze výstavby pro kontrolní prohlídky stavby:
 - a) Dokončení stavby.
5. Budou dodrženy podmínky, požadavky a připomínky ze souhrnného vyjádření, které vydal Městský úřad Ústí nad Orlicí, odbor životního prostředí dne 20.3.2023 pod č. j. MUUO/18061/2023/ŽP/Vel.
6. Budou dodrženy podmínky souhlasu, který vydal Městský úřad Ústí nad Orlicí, odbor dopravy, silničního hospodářství a správních agend dne 14.2.2023 pod č. j. MUUO/13388/2023/DSS/jg, a to:
 - Bude dodržena norma ČSN 73 6110/Z1 Projektování místních komunikací a vyhl. 398/2009 Sb., o obecných technických požadavcích zabezpečující bezbariérové užívání staveb.
 - Bude požádáno o připojení nových parkovacích ploch na místní komunikaci ul. Wolkerova sjezdem, které povolí odbor dopravy dle ust. § 10 zák. č. 13/1997 Sb., na základě žádosti investora stavby (v případě zástupu plnou moc). Žádost bude doložená stanoviskem Města Ústí nad Orlicí, správa komunikací, závazným stanoviskem Policie ČR DI Ústí nad Orlicí a projektovou dokumentací, která bude řešit šířkové uspořádání místa napojení na místní komunikaci, odvodnění (nesmí stékat srážková voda § 19 ZPK), povrchovou úpravu sjezdu-bezprašná úprava, snadno čistitelný povrch, zpevnění odpovídající zatížení dopravy, rozhledové poměry při výjezdu na místní komunikaci vlevo, vpravo.
 - Zhotovitel stavby požádá o zvláštní užívání místní komunikace pro stavební práce, umístování, skládání a nakládání věcí nebo materiálů, pohyb mechanizace dle ust. § 25 odst. 6 písm. c) bod 2 a 3 zák. č. 13/1997 Sb. Žádost bude doplněna souhlasem Města Ústí nad Orlicí, správa komunikací a Policie ČR DI Ústí nad Orlicí. Zároveň bude požádáno o stanovení přechodné úpravy dopravního značení, kde bude přílohou situace s dopravním značením odsouhlasená Policií ČR.
 - Investor stavby požádá odbor dopravy o stanovení místní úpravy dopravního značení na místní komunikaci, před vydáním kolaudačního souhlasu (min. 60 dní), dle ustanovení § 77 odst. 1 písm. c) zák. č. 361/2000 Sb., o provozu na pozemních komunikacích. Žádost bude doplněna situací s umístěným DZ a písemným vyjádřením Policie ČR DI Ústí nad Orlicí.
 - V průběhu stavby nesmí být na místní komunikaci nanášeno bláto a nečistoty. Místní komunikace, jejich součásti a příslušenství nesmí být poškozeny. Bez povolení nesmí být na místní komunikaci skládán stavební, výkopový či jiný materiál.
7. Budou dodrženy podmínky stanovené v souhlasu Krajského ředitelství Policie Pardubického kraje, dopravního inspektorátu, územní odbor Ústí nad Orlicí ze dne 21.2.2023 vydaným pod č. j. KRPE-14072-2/ČJ-2023-171106, a to:
 - Musí dojít k rozšíření místní komunikace ul. Wolkerova v napojení do místní komunikace ul. Čs. armády v délce min. 10 m na šíři min. 5,5m. Nesmí dojít k situaci, aby si vyjetí z vedlejší pozemní komunikace vynutilo zastavení vozidla jedoucím po hlavní silnici ve směrovém oblouku nebo bezprostředně před ním, z důvodu úzké, pro dva automobily neprůjezdné, jednopruhové komunikace.

- Pokud při umístění inženýrských sítí a jiných nadzemních nebo podzemních vedení všeho druhu v silničním pozemku, na něm nebo mostních objektech dojde k užití komunikací jiným než obvyklým způsobem, nebo účelům a může-li při tom dojít k ovlivnění bezpečnosti a plynulosti silničního provozu, bude zhotovitelem předložena žádost závazného stanoviska k provádění stavebních prací dle § 25 odst. 6 písm. d) zákona č. 13/1997 Sb., o pozemních komunikacích.
 - Návrh stanovení místní nebo přechodné úpravy projedná ve smyslu ust. § 77 odst. 3 výše uvedeného zákona č. 361/2000 Sb., se zdejší součástí Policie ČR silniční správní orgán.
 - Před instalací trvalého dopravního značení - před kolaudací - bude provedena inspekční prohlídka na místě stavby a porovnána odsouhlasená situace pro stavební povolení s aktuálním stavem po výstavbě komunikací. DI PČR si vyhrazuje právo návrhu případných změn odsouhlaseného trvalého dopravního značení s ohledem na aktuální dopravní situaci v místě prováděné stavby, aktuální legislativu nebo reakci na případnou změnu projektu před dokončením stavby.
8. Budou dodrženy podmínky uvedené ve vyjádření k žádosti o souhlas s činností a umístěním stavby v ochranném pásmu zařízení distribuční soustavy v provozování společnosti ČEZ Distribuce, a. s., IČ 24729035, Teplická 874/8, 405 02 Děčín, č.j. 001132319488 ze dne 10.3.2023 a č.j. 001132319809 ze dne 10.3.2023.
 9. Budou dodrženy podmínky stanoviska z pohledu dotyku na plynárenská zařízení společnosti GasNet Služby, s. r. o., IČ 27935311, Plynárenská 499/1, 657 02 Brno, č.j. 5002760730 ze dne 9.2.2023.
 10. Budou dodrženy podmínky stanovené ve vyjádření k průběhu podzemních vedení ve správě obchodní firmy TEPVOS, spol. s r. o., IČ 25945793, Královéhradecká 1566, 562 01 Ústí nad Orlicí, č.j. TEP/104/2023/HL ze dne 26.1.2023 a TEP/187/2023/HL ze dne 8.2.2023.
 11. Budou dodrženy podmínky stanovené ve vyjádření o existenci sítě elektronických komunikací a všeobecné podmínky ochrany sítě elektronických společností CETIN a.s., Českomoravská č.p. 2510/19, Libeň, 19000 Praha 9, č.j. 30591/23 ze dne 3.2.2023.
 12. Budou dodrženy podmínky z vyjádření o existenci sítě elektronických komunikací (dále jen SEK) a stanovení podmínek pro provádění stavebních prací v blízkosti vedení SEK společnosti Kabelová televize Ústí nad Orlicí spol. s r. o. ze dne 2.2.2023.
 13. Kopie všech vyjádření, stanovisek a souhlasů budou předány zhotoviteli stavby.
 14. Stavba bude dokončena do 2 let ode dne nabytí právní moci tohoto rozhodnutí.
 15. Stavba bude prováděna stavebním podnikatelem: Stavebník před zahájením stavebních prací oznámí stavebnímu úřadu název, IČ a sídlo stavebního podnikatele (oprávněného provádět stavební nebo montážní práce), který bude stavbu provádět.
 16. Před zahájením prací je stavebník povinen zajistit vytýčení všech podzemních a nadzemních sítí technického vybavení tak, aby nedošlo k jejich případnému poškození. Křížení, styk nebo souběh s jednotlivými sítěmi technického vybavení bude předem odsouhlasen s jejich jednotlivými vlastníky či správci. Před zahájením zemních prací je nutno ověřit přesnou polohu podzemního vedení ručně kopanými sondami a seznámit všechny pracovníky s jeho existencí.
 17. Staveniště bude zajištěno proti vstupu nepovolaných osob. Zařízení staveniště bude výhradně na nemovitostech ve vlastnictví stavebníka.
 18. Zařízení staveniště nesmí být umístěno v blízkosti dřevin.
 19. Příjezd na stavbu bude zajištěn po stávajících místních a účelových komunikacích.

20. Na stavbě bude v souladu s ustanovením § 157 stavebního zákona veden stavební deník nebo jednoduchý záznam o stavbě.
21. Stavební práce budou prováděny tak, aby na zemědělském půdním fondu a jeho vegetačním krytu došlo k co nejmenším škodám.
22. Při provádění stavebních prací budou dodrženy hygienické limity ekvivalentní hladiny akustického tlaku pro hluk ze stavební činnosti dle ustanovení § 12 odst. 9 a části B přílohy č. 3 nařízení vlády č. 272/2011 Sb. ve měni pozdějších předpisů.
23. Stavební práce budou prováděny tak, aby ovzduší nebylo nepřiměřeně dotčeno znečištěním polétavým prachem.
24. Stavba bude provedena a užívána tak, aby svými negativními vlivy nepřekračovala limitní hodnoty stanovené zvláštními právními předpisy za hranicí pozemku určeného k její realizaci.
25. Stavebník zajistí vytyčení prostorové polohy stavby oprávněným zeměměřičem.
26. Při provádění stavby je nutno dodržovat předpisy týkající se bezpečnosti práce a ochrany zdraví při práci na staveništi, zejména zákon č. 309/2006 Sb., kterým se upravují další požadavky bezpečnosti a ochrany zdraví při práci v pracovněprávních vztazích a o zajištění bezpečnosti a ochrany zdraví při činnosti nebo poskytování služeb mimo pracovněprávní vztahy (zákon o zajištění dalších podmínek bezpečnosti a ochrany zdraví při práci); nařízení vlády č. 591/2006 Sb. o bližších minimálních požadavcích na bezpečnost a ochranu zdraví při práci na staveništích; nařízení vlády č. 362/2005 Sb. o bližších požadavcích na bezpečnost a ochranu zdraví při práci na pracovištích s nebezpečím pádu z výšky nebo do hloubky; nařízení vlády č. 101/2005 Sb. o podrobnějších požadavcích na pracoviště a pracovní prostředí; vyhláška č. 48/1982 Sb., kterou se stanoví základní požadavky k zajištění bezpečnosti práce a technických zařízení.
27. Při provádění stavby budou dodržena ustanovení vyhlášky č. 268/2009 Sb. o technických požadavcích na stavby, ve znění pozdějších předpisů, a na ně navazující ustanovení příslušných technických norem.
28. Stavebníkovi se ukládá v souladu s § 156 stavebního zákona, aby pro stavbu byly použity jen takové výrobky, materiály a konstrukce, jejichž vlastnosti z hlediska způsobilosti stavby pro navržený účel zaručují, že stavba při správném provedení a běžné údržbě po dobu předpokládané existence splňuje požadavky na mechanickou odolnost a stabilitu, požární bezpečnost, hygienu, ochranu zdraví a životního prostředí, bezpečnost při udržování a užívání stavby, ochranu proti hluku a na úsporu energie a ochranu tepla.
29. Stavebník dále zajistí, aby na stavbě nebo na staveništi byla k dispozici ověřená dokumentace stavby a všechny doklady týkající se provádění stavby nebo její změny, popřípadě jejich kopie.
30. Před zahájením stavby stavebník umístí na viditelném místě u vstupu na staveniště štítek o povolení stavby a ponechá jej tam až do doby dokončení stavby.
31. Po dokončení stavby budou dotčené okolní nemovitosti uvedeny do původního stavu.
32. Dokončenou stavbu, popřípadě část stavby schopnou samostatného užívání, lze užívat na základě kolaudačního souhlasu (§ 122 stavebního zákona). Stavebník zajistí, aby byly před započatím užívání stavby provedeny a vyhodnoceny zkoušky a měření předepsané zvláštními právními předpisy.
33. Stavebník předloží stavebnímu úřadu spolu se žádostí o vydání kolaudačního souhlasu:
 - dokumentaci skutečného provedení stavby (pokud při jejím provádění došlo k nepodstatným odchylkám oproti vydanému stavebnímu povolení nebo ověřené projektové dokumentaci),

- geometrický plán (pokud je stavba předmětem evidence v katastru nemovitostí nebo její výstavbou dochází k rozdělení pozemku),
- zápis o odevzdání a převzetí stavby (pokud bude pořízen),
- doklady prokazující shodu vlastností použitých výrobků s požadavky na stavby podle §156 stavebního zákona,
- dokumentaci geodetické části skutečného provedení stavby (jde-li o stavbu technické nebo dopravní infrastruktury),
- závazná stanoviska dotčených orgánů k užívání stavby,
- další doklady stanovené právními předpisy.

Účastník řízení dle § 27 odst. 1 písm. a) zákona č. 500/2004 Sb., správní řád, ve znění pozdějších předpisů (dále jen „správní řád“): Město Ústí nad Orlicí, IČO 00279676, Sychrova 16, 562 01 Ústí nad Orlicí 1

Toto rozhodnutí platí 2 roky ode dne nabytí právní moci.

ODŮVODNĚNÍ

Dne 18.4.2023 podal stavebník žádost o vydání společného územního a stavebního povolení pro výše uvedenou stavbu, tímto dnem bylo společné řízení zahájeno.

Okruh účastníků stavební úřad vymezil takto: účastníci společného územního a stavebního řízení dle § 94k: Město Ústí nad Orlicí, majitelé pozemků st. p. č. 1172/1, 1251, 1252, 1404, poz. p. č. 1853/5, 1853/12, 1853/17, 1853/18, 1853/19, 1853/20, 1853/35, 1932/3, 1934/2, 1934/4, 1934/5, 1935/2, st. p. č. 3040, 3296, 3297 v katastrálním území Ústí nad Orlicí, CETIN a.s., ČEZ Distribuce, a. s., GasNet Služby, s.r.o., Kabelová televize Ústí nad Orlicí, spol. s r. o., TEPVOS, spol. s r.o.

Stavební úřad opatřením ze dne 27.4.2023 oznámil zahájení řízení všem známým účastníkům řízení, dotčeným orgánům a veřejnosti a upozornil je v souladu s § 94m stavebního zákona na lhůtu pro podání závazných stanovisek, námitek a připomínek. Toto oznámení o zahájení územního řízení bylo výše uvedeným účastníkům řízení doručeno jednotlivě.

Jelikož mu byly dobře známy poměry staveniště a žádost o společné povolení poskytovala dostatečné podklady pro posouzení stavebního záměru, stavební úřad upustil od ohledání na místě i od ústního jednání a stanovil pro účastníky řízení a dotčené orgány lhůtu pro vyjádření do 15 dnů od doručení tohoto oznámení.

Stavební úřad poučil všechny jemu známé účastníky řízení a dotčené orgány, že k později uplatněným závazným stanoviskům, námítkám, nebude přihlédnuto.

Stavební úřad v souladu s § 94o stavebního zákona posoudil, že předmětný stavební záměr je v souladu s požadavky stavebního zákona a jeho prováděcích právních předpisů, s požadavky na veřejnou dopravní nebo technickou infrastrukturu k možnosti a způsobu napojení nebo k podmínkám dotčených ochranných a bezpečnostních pásem. Dále stavební úřad posoudil soulad stavebního záměru s požadavky zvláštních právních předpisů a se závaznými stanovisky, popřípadě s rozhodnutími dotčených orgánů podle zvláštních právních předpisů.

Stanovenými podmínkami stavební úřad dále zabezpečil ochranu veřejných zájmů a stanoví zejména návaznost na jiné stavby nebo zařízení, dodržení obecných požadavků na výstavbu, popřípadě technických norem.

Stavební úřad ověřil, že předložená dokumentace je úplná, přehledná a že jsou v ní v odpovídající míře řešeny obecné požadavky na výstavbu a že je zajištěn příjezd ke stavbě, včasné vybudování technického, popřípadě jiného vybavení potřebného k řádnému užívání stavby vyžadovaného zvláštním právním předpisem.

Stavební úřad dal v souladu s ustanovením § 36 odst. 3 správního řádu účastníkům řízení možnost, aby se před vydáním rozhodnutí vyjádřili k jeho podkladům a stanovil k tomu přiměřenou lhůtu a zároveň upozornil, že v řízeních, ve kterých je uplatňována zásada koncentrace řízení, podle které účastníci řízení mohou uplatnit své připomínky nebo námítky pouze v předem stanovené lhůtě, ustanovení § 36 odst. 3 správního řádu neslouží k tomu, aby se účastníci řízení mohli opětovně vyjádřit k projednávané věci a uplatnit k předmětu řízení nové námítky či připomínky. Stavební úřad dále upozornil všechny známé účastníky řízení a dotčené orgány, že po uplynutí této lhůty bude vydáno rozhodnutí ve výše uvedené věci.

Námítky účastníků nebyly po celou dobu řízení uplatněny a k podkladům pro vydání rozhodnutí se nevyjádřili.

Žádost o vydání stavebního povolení byla doložena, i v průběhu řízení, těmito souhlasy, stanovisky, vyjádřeními a rozhodnutími:

- Doklady prokazující vlastnické právo nebo smlouvu nebo doklad o právu provést stavbu žadatele k pozemkům poz. p. č. 1853/3, 1853/34, 1853/36, 1932/1, 2450/3, 2455/4, 2533/1, 2533/22 v katastrálním území Ústí nad Orlicí.
- Dokumentace, kterou vypracoval Ing. Ondřej Kaplan, autorizovaný inženýr pro dopravní stavby, č. osv. ČKAIT 0012559 v lednu 2023, č. zakázky 22.07.03.
- Závazná stanoviska sdělili: Městský úřad Ústí nad Orlicí, odbor ŽP; Krajské ředitelství policie Pardubického kraje, územní odbor Ústí nad Orlicí; Městský úřad Ústí nad Orlicí, SÚ - územní plánování; Městský úřad Ústí nad Orlicí, odbor DSH; Krajská hygienická stanice Pardubického kraje, územní pracoviště Ústí nad Orlicí.
- Stanoviska vlastníků veřejné dopravní a technické infrastruktury: ČEZ Distribuce, a. s., GasNet Služby, s.r.o., CETIN a.s., TEPVOS, spol. s r.o., Kabelová televize Ústí nad Orlicí, spol. s r.o.

Z výše uvedených důvodů stavební úřad rozhodl tak, jak je ve výrokové části tohoto rozhodnutí uvedeno za použití právních předpisů ve výroku uvedených.

POUČENÍ

Proti tomuto rozhodnutí se lze odvolat ke Krajskému úřadu Pardubického kraje, odboru dopravy a silničního hospodářství, a to do 15 dnů ode dne jeho doručení podáním u správního orgánu, který napadené rozhodnutí vydal. Lhůta pro podání odvolání se počítá ode dne následujícího po doručení písemného vyhotovení rozhodnutí, nejpozději však po uplynutí desátého dne ode dne, kdy bylo nedoručené a uložené rozhodnutí připraveno k vyvednutí.

Odvolání musí mít náležitosti uvedené v § 37 odst. 2 správního řádu a musí obsahovat údaje o tom, proti kterému výroku rozhodnutí směřuje, v jakém rozsahu ho napadá a v čem je spatřován rozpor s právními předpisy nebo nesprávnost výroku nebo řízení, jež mu předcházelo. Odvoláním lze napadnout výrokovou část rozhodnutí, jednotlivý výrok nebo jeho vedlejší ustanovení. Odvolání jen proti části Odůvodnění je nepřipustné (dle § 82 odst. 1 a 2 správního řádu).

Včas podané a přípustné odvolání má dle ust. § 85 odst. 1 správního řádu odkladný účinek.

Odvolání se podává s potřebným počtem stejnopisů tak, aby jeden stejnopis zůstal správnímu orgánu a aby každý účastník dostal jeden stejnopis. Nepodá-li účastník potřebný počet stejnopisů, vyhotoví je správní orgán na náklady účastníka (dle § 82 odst. 2 správního řádu).

Stavební úřad po dni nabytí právní moci stavebního povolení předá stavebníkovi jedno vyhotovení ověřené projektové dokumentace a štítek obsahující identifikační údaje o povolené stavbě. Stavebník je povinen štítek před zahájením stavby umístit na viditelném místě u vstupu na staveniště a ponechat jej tam až do dokončení stavby.

Stavba nesmí být zahájena, dokud stavební povolení nenabyde právní moci.

Společné povolení platí 2 roky ode dne nabytí právní moci. Společné povolení pozbývá platnosti, jestliže stavba nebyla zahájena v době jeho platnosti. Společné povolení pozbývá platnosti též dnem, kdy stavební úřad obdrží oznámení stavebníka o tom, že od provedení svého stavebního záměru upouští; to neplatí, jestliže stavba již byla zahájena. Dobu platnosti společného povolení může stavební úřad prodloužit na odůvodněnou žádost stavebníka podanou před jejím uplynutím. Podáním žádosti se staví běh lhůty platnosti společného povolení.

Případnou úhradu škod vzniklých např. na sousedních movitých či nemovitých věcech v souvislosti s realizací tohoto záměru lze uplatňovat pouze občanskoprávní cestou.

Petr Marčík
vedoucí stavebního úřadu

Za správnost vyhotovení:
Kalášek Petr
oprávněná úřední osoba

Příloha: - situační výkres

Správní poplatek:

Podle zákona č. 634/2004 Sb., o správních poplatcích, v platném znění, je toto řízení od správního poplatku osvobozeno.

Toto oznámení musí být vyvěšeno okamžitě po jeho obdržení po dobu **15 dnů** (v souladu s ust. § 25 odst. 2 správního řádu) na úřední desce Městského úřadu Ústí nad Orlicí. Zároveň žádáme o vrácení tohoto dokumentu s uvedením dne vyvěšení a sejmutí, včetně razítka a podpisu.

Současně úřad uvedené obce příslušné k vyvěšení tohoto dokumentu potvrzují, že tato písemnost byla zveřejněna způsobem umožňujícím dálkový přístup (podle věty druhé § 25 odst. 2 správního řádu).

Vyvěšeno dne: Sejmuto dne:
Razítko a podpis orgánu, který potvrzuje vyvěšení a sejmutí rozhodnutí.

Doručí se:

Účastníci společného územního a stavebního řízení dle § 94k písm. a) stavebního zákona
Stavebník:

Město Ústí nad Orlicí, IČO 00279676, Sychrova 16, 562 01 Ústí nad Orlicí 1

Účastníci společného územního a stavebního řízení dle § 94k písm. b) stavebního zákona
Obec, na jejímž území má být požadovaný stavební záměr uskutečněn:

Město Ústí nad Orlicí, IČO 00279676, Sychrova 16, 562 01 Ústí nad Orlicí 1

Účastníci společného územního a stavebního řízení dle § 94k písm. c) a písm. d) stavebního zákona
Vlastník stavby a vlastník pozemku, na kterém má být požadovaný stavební záměr uskutečněn, není-li sám stavebníkem nebo ten, kdo má ke stavbě nebo pozemku jiné věcné právo:

CETIN a.s., Českomoravská 2510/19, Libeň, 190 00 Praha 9, DS: PO, qa7425t

ČEZ Distribuce, a. s., Teplická 874/8, Děčín IV-Podmokly, 405 02 Děčín 2, DS: PO, v95uqfy

GasNet Služby, s.r.o., Plynárenská 499/1, Zábrdovice, 602 00 Brno 2, DS: PO, jnyys6

Kabelová televize Ústí nad Orlicí, spol. s r. o., Tvardkova 1191, 562 01 Ústí nad Orlicí 1, DS: PO, q28es7s

TEPVOS, spol. s r.o., Královéhradecká 1566, 562 01 Ústí nad Orlicí 1, DS: PO, 5guvxxa

Účastníci společného územního a stavebního řízení dle § 94k písm. e) stavebního zákona - osoba, jejíž vlastnické právo nebo jiné věcné právo k sousedním stavbám anebo sousedním pozemkům nebo stavbám na nich může být společným povolením přímo dotčeno:

st. p. č. 1172/1, 1251, 1252, 1404, poz. p. č. 1853/5, 1853/12, 1853/17, 1853/18, 1853/19, 1853/20, 1853/35, 1932/3, 1934/2, 1934/4, 1934/5, 1935/2, st. p. č. 3040, 3296, 3297 v katastrálním území Ústí nad Orlicí

Dotčené orgány:

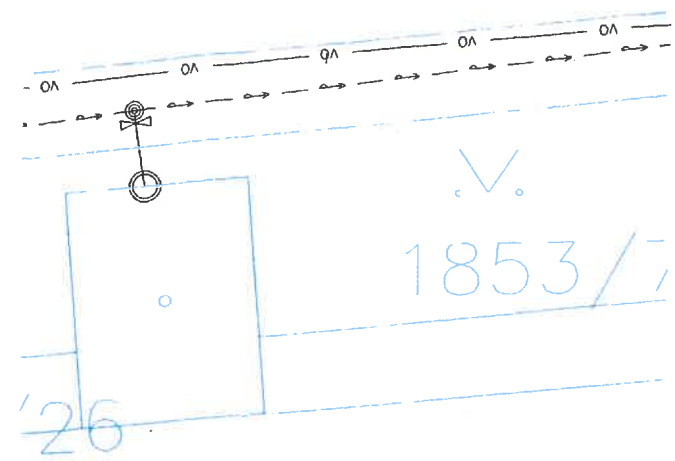
Městský úřad Ústí nad Orlicí, Sychrova 16, 562 01 Ústí nad Orlicí 1

Městský úřad Ústí nad Orlicí, odbor DSH, Sychrova 16, 562 24 Ústí nad Orlicí

Městský úřad Ústí nad Orlicí, odbor ŽP, Sychrova 16, 562 24 Ústí nad Orlicí

Krajská hygienická stanice Pardubického kraje se sídlem v Pardubicích, územní pracoviště Ústí nad Orlicí, Smetanova 1390, 562 01 Ústí nad Orlicí 1, DS: OVM, 23wai86

Krajské ředitelství policie Pardubického kraje Územní odbor Ústí nad Orlicí - dopravní inspektorát, Tvardkova 1191, 562 01 Ústí nad Orlicí 1, DS: OVM, ndihp32



2710

LEGENDA ZAMĚŘENÍ:

- katastr nemovitostí
- zpevněná plocha, obruba, žlab, rozhraní ploch, stavby
- ploty
- povrchové inženýrské znaky
- strom bez rozlišení
- sloup
- sloup
- dopravní značení
- veřejné osvětlení

LEGENDA SÍTĚ:

- SÍTĚ SDĚLOVACÍ
- NN
- VN
- PLYN STL, VTL
- KANALIZACE JEDNOTNÁ
- VEŘEJNÉ OSV.
- VODOVOD

POZNÁMKY:

1) Inženýrské sítě jsou zakresleny orientačně

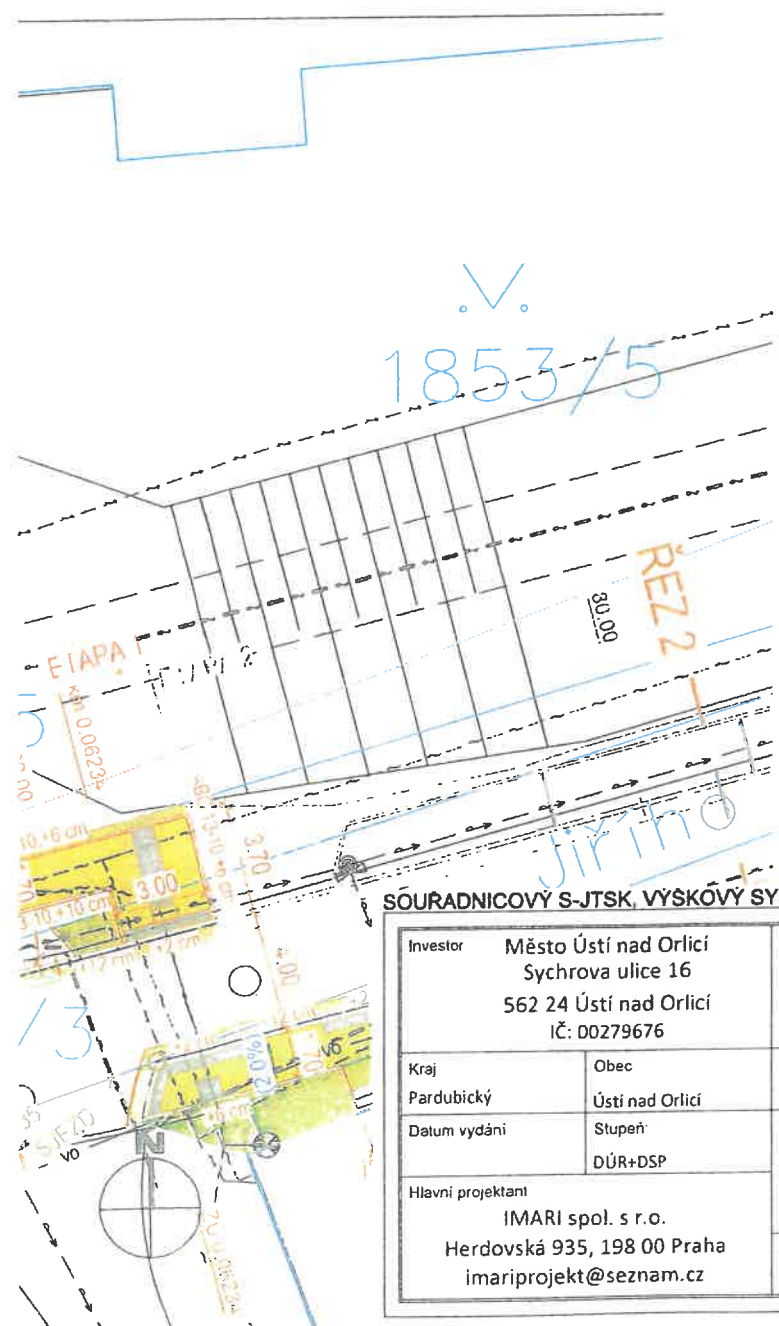
LEGENDA:

- NOVÉ HRANY STAVBY
- NOVÉ OBRUBY
- NOVÉ HRANY STAVBY - NAVAZUJÍCÍ ETAPA
- STAVBA - NAVAZUJÍCÍ ETAPA

- KOMUNIKACE - POVRCH ŽIVICE
- CHODNÍK - NOVÁ BET. DLAŽBA - PĚŠÍ
- CHODNÍK - PŘESKL. PŮV. DLAŽBY - PĚŠÍ
- CHODNÍK - POVRCH DLAŽBA PRO NEVIDOMÉ
- PARK. STÁNÍ - VEGETAČNÍ DLAŽBA
- KOMUNIKACE - SIL. PŘÍDLAŽBA
- ZELEŇ

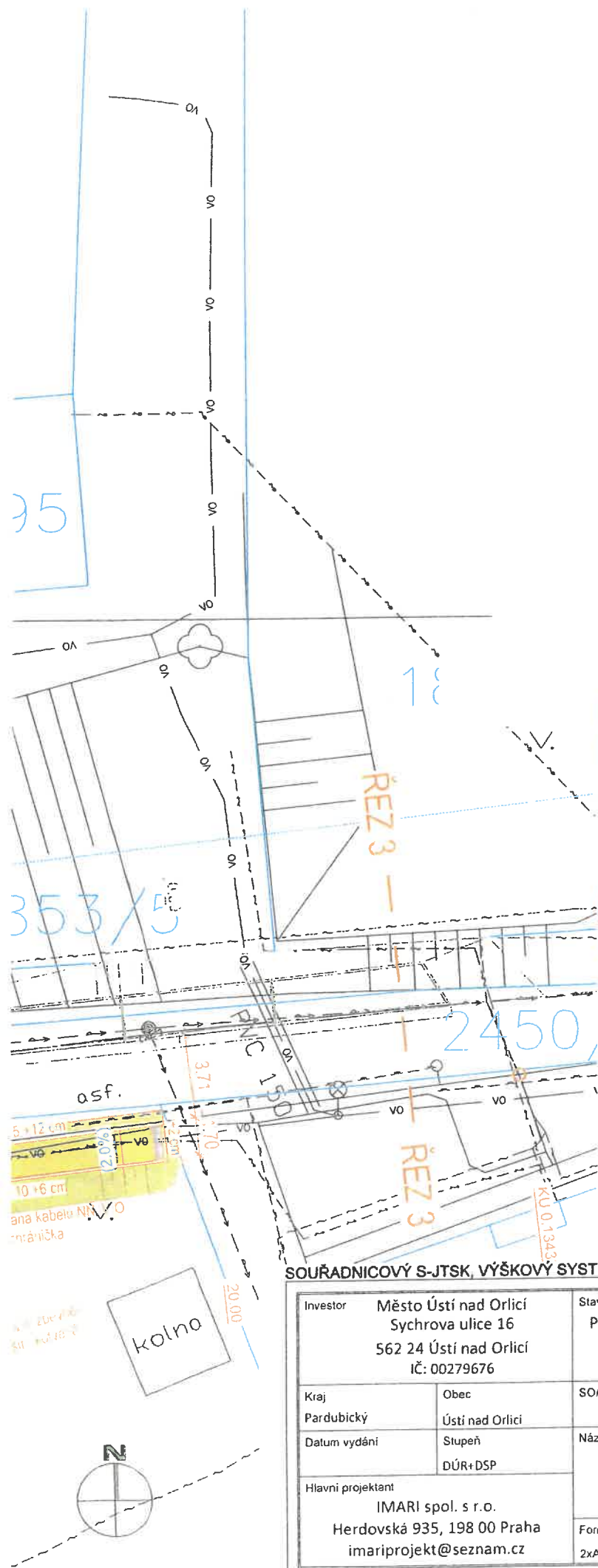
DOPRAVNÍ ZNAČENÍ

- P4 STÁVAJÍCÍ SDZ
- nové ZÓNA 30 IP25a MONTÁŽ SDZ
- 12c
- V10a VODOROVNÉ DZ



SOURADNICOVÝ S-JTSK, VÝSKOVÝ SYSTÉM BpV

Investor Město Ústí nad Orlicí Sychrova ulice 16 562 24 Ústí nad Orlicí IČ: 00279676		Stavba Parkovací stání v ulici Wolkerova		Projektant Ing. Ondřej Kaplan Vypracoval Ing. Ondřej Kaplan	
Kraj Pardubický	Obec Ústí nad Orlicí	SO/IO/PS		Schválil Ing. Ondřej Kaplan	
Datum vydání	Stupeň DÚR+DSP	Název přílohy SITUACE STAVBY etapa 1		Č. zakázky 22.07.03	
Hlavní projektant IMARI spol. s r.o. Herdovská 935, 198 00 Praha imariprojekt@seznam.cz		Form A4 2xA4	Měřítko 1:250	Paré č.	Část D.1.12.1.1
				Příloha č.	D.1.12.1.1



LEGENDA ZAMĚŘENÍ:

- katastr nemovitostí
- zpevněná plocha, obruba, žlab, rozhraní ploch, stavby
- ploty
- povrchové inženýrské znaky
- strom bez rozlišení
- sloup
- sloup
- dopravní značení
- veřejné osvětlení

LEGENDA SÍTĚ:

- SÍŤ SDĚLOVACÍ
- NN
- VN
- PLYN STL, VTL
- KANALIZACE JEDNOTNÁ
- VEŘEJNÉ OSV.
- VODOVOD

POZNÁMKY:

1) Inženýrské sítě jsou zakresleny orientačně

LEGENDA:

- NOVÉ HRANY STAVBY
- NOVÉ OBRUBY
- NOVÉ HRANY STAVBY - NAVAZUJÍCÍ ETAPA
- STAVBA - NAVAZUJÍCÍ ETAPA

- KOMUNIKACE - POVRCH ŽIVICE
- CHODNÍK - NOVÁ BET. DLAŽBA - PĚŠÍ
- CHODNÍK - PŘESKL. PŮV. DLAŽBY - PĚŠÍ
- CHODNÍK - POVRCH DLAŽBA PRO NEVIDOMÉ
- PARK. STÁNÍ - VEGETAČNÍ DLAŽBA
- KOMUNIKACE - SIL. PŘÍDLAŽBA
- ZELEŇ

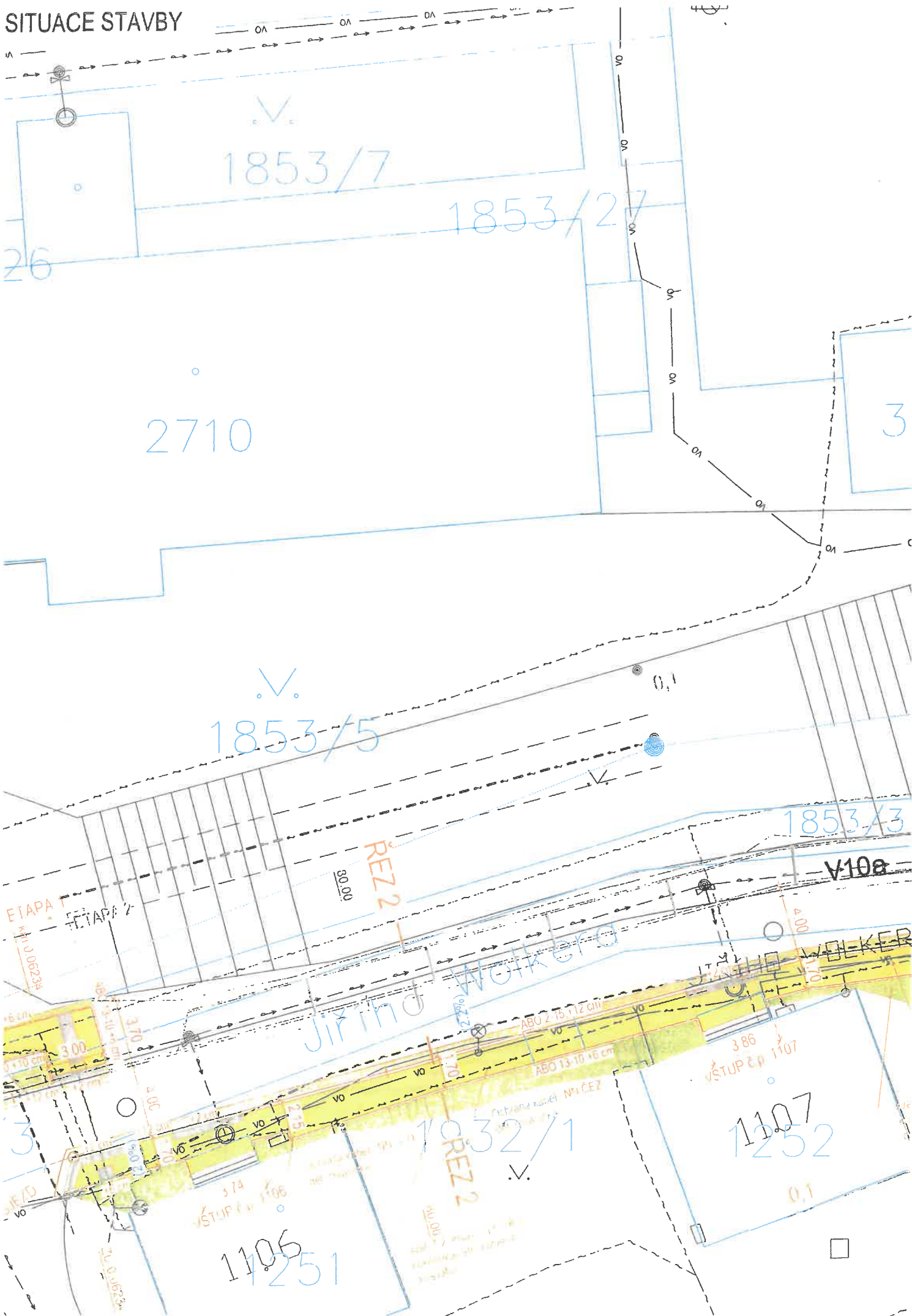
DOPRAVNÍ ZNAČENÍ

- P4 STÁVAJÍCÍ SDZ
- nové ZÓNA 30
- IP25a MONTÁŽ SDZ
- V10a VODOROVNÉ DZ

SOUŘADNICOVÝ S-JTSK, VÝŠKOVÝ SYSTÉM BpV

Investor Město Ústí nad Orlicí Sychrova ulice 16 562 24 Ústí nad Orlicí IČ: 00279676		Stavba Parkovací stání v ulici Wolkerova		Projektant Ing. Ondřej Kaplan	
Kraj Pardubický		Obec Ústí nad Orlicí		Vypracoval Ing. Ondřej Kaplan	
Datum vydání		Stupeň DŮR+DSP		Schválil Ing. Ondřej Kaplan	
Hlavní projektant IMARI spol. s r.o. Herdovská 935, 198 00 Praha imariprojekt@seznam.cz		Název přílohy SITUACE STAVBY etapa 1		Č. zakázky 22.07.03	
Form. A4 2x A4.		Měřítko 1:250		Paré č.: D.1.12.1.2	

SITUACE STAVBY



LEGENDA ZAMĚŘENÍ:

- katastr nemovitostí
- zpevněná plocha, obruba, žlab, rozhraní ploch, stavby
- ploty
- povrchové inženýrské znaky
- strom bez rozlišení
- sloup
- sloup
- dopravní značení
- veřejné osvětlení

LEGENDA SÍTĚ:

- SÍŤ SĎELOVACÍ
- NN
- VN
- PLYN STL, VTL
- KANALIZACE JEDNOTNÁ
- VEŘEJNÉ OSV.
- VODOVOD

POZNÁMKY:

1) Inženýrské sítě jsou zakresleny orientačně

LEGENDA:

- NOVÉ HRANY STAVBY
- NOVÉ HRANY STAVBY - NAVAŽUJÍCÍ ETAPA
- NOVÉ OBRUBY
- STAVBA - NAVAŽUJÍCÍ ETAPA

- KOMUNIKACE - POVRCH ŽIVICE
- CHODNÍK - NOVÁ BET. DLAŽBA - PĚŠÍ
- CHODNÍK - PŘESKL. PŮV. DLAŽBY - PĚŠÍ
- CHODNÍK - POVRCH DLAŽBA PRO NEVIDOMÉ
- PARK. STÁNÍ - VEGETAČNÍ DLAŽBA
- KOMUNIKACE - SIL. PŘÍDLAŽBA
- ZELEŇ

DOPRAVNÍ ZNAČENÍ

- P4 STÁVAJÍCÍ SDZ
- nové
- ZÓNA 30
- IP25a MONTÁŽ SDZ
- V12c
- V10a
- VODOROVNÉ DZ

SOUŘADNICOVÝ S-JTSK, VÝŠKOVÝ SYSTÉM BpV

Investor: Město Ústí nad Orlicí Sychrova ulice 16 562 24 Ústí nad Orlicí IČ: 00279676		Stavba: Parkovací stání v ulici Wolkerova		Projektant: Ing. Ondřej Kaplan Vypracoval: Ing. Ondřej Kaplan	
Kraj: Pardubický	Obec: Ústí nad Orlicí	SO/IO/PS: ..		Schválil: Ing. Ondřej Kaplan	
Datum vydání: Stupeň: DÚR+DSP		Název přílohy: SITUACE STAVBY etapa 2		Č. zakázky: 22.07.03	
Hlavní projektant: IMARI spol. s r.o. Herdovská 935, 198 00 Praha imariprojekt@seznam.cz		Form. A4 2xA4	Měřítko: 1:250	Paré č.	Část: D.1.12.2.1
				Příloha č.	D.1.12.2.1

