



KUPAX014D4RX



**Krajský úřad
Pardubického kraje
ODSH - oddělení silničního hospodářství**

Číslo jednací: KrÚ 26902/2023
Spisová značka: SpKrÚ 25345/2023 ODSH OSH
Vyřizuje: Pavel Vinař
Telefon: 466026365
E-mail: pavel.vinar@pardubickykraj.cz
Datum: 20.03.2023

**Veřejná vyhláška
Opatření obecné povahy**

Krajský úřad Pardubického kraje, odbor dopravy a silničního hospodářství, jako věcně a místně příslušný orgán státní správy ve věcech provozu na pozemních komunikacích dle ustanovení § 124 odst. 4 písm. b) a ustanovení § 77 odst. 1 písm. b) a c) zákona č. 361/2000 Sb., o provozu na pozemních komunikacích a o změnách některých zákonů, ve znění pozdějších předpisů (dále jen „zákon o silničním provozu“), na základě ustanovení § 173 zákona č. 500/2004 Sb., správní řád, ve znění pozdějších předpisů (dále jen „správní řád“), po stanovisku Policie České republiky, Krajské ředitelství policie Pardubického kraje, Územní odbor Ústí nad Orlicí, Dopravní inspektorát, Ústí nad Orlicí 562 27, Tvardkova 1191, pod č. j. KRPE-21607-2/ČJ-2023-171106, ze dne 14.03.2023, na základě žádosti společnosti Chládek a Tintěra, Pardubice a.s., K V8pence 2677, 530 02 Pardubice, ičo: 25253361, kterou na základě plné moci zastupuje společnost LETS DZ s.r.o., 5. května 1378, 516 01 Rychnov nad Kněžnou, ičo: 06569030 podané dne 14.03.2023

Stanovuje

Přechodnou úpravu provozu

Na silnici I/14 v obci Libchavy, Dolní Libchavy

Dopravní značení v obci Libchavy, Dolní Libchavy je dle přiložené situace
Stavební práce budou probíhat za provozu
Stavba: **oprava komunikace I/14**

Termín přechodné úpravy:

- **Od 03.04.2023 do 24.04.2023 termín práce na silnici**

**Vše přehledně v situacích dopravního značení, které dodala společnost
LETS DZ s.r.o., 5. května 1378, 516 01 Rychnov nad Kněžnou, ičo: 06569030**

Důvod přechodné úpravy:

Dopravní značení proved'te jako:

Velikost dopravního značení:

Provedení dopravního značení:

Platnost úprav:

Odpovědná právnická osoba: Chládek a Tintěra, Pardubice a.s., K V8pence 2677, 530 02 Pardubice, ičo: 25253361

oprava komunikace I/14

Přenosné svislé dopravní značení a zařízení

základní rozměrová řada

retroreflexní

03.04.2023 do 24.04.2023

Kontaktní osoba: Chládek a Tintěra, Pardubice a.s., K V8pence
2677, 530 02 Pardubice, ičo: 25253361 pan Roman Nastoupil tel: 724 287 334

Odpovědná právnická osoba za dopravní značení: LETS DZ s.r.o., 5. května 1378, 516 01
Rychnov nad Kněžnou, ičo: 06569030 pan Jiří Lorenc tel: 606 642 987

Kontaktní osoba: pan Roman Nastoupil tel: 724 287 334

Další podmínky pro osazení přechodné úpravy provozu:

1. Dopravní značení/dopravní zařízení bude umístěno dle předložených příloh, v souladu s TP 66 a vyhl. č. 294/2015 Sb. a dle našich připomínek.
2. Dopravní značení bude umístěno tak, aby nebyly narušeny rozhledové poměry pro křižovatkou v daném úseku vedení objízdny trasy.
3. Pro umístění přenosného DZ nesmí být využívány sloupky stávajícího svislého dopravního značení. Tyto mohou být využity pouze pro umístění dopravních značek IS- 11b, IS-11c a IS-11d (vyznačení objízdny trasy).
4. V dostatečném časovém předstihu bude umístěno dz. informující o nastávající uzavírce z důvodu včasného možného naplánování si změny trasy zejména nákladní dopravy.
5. Budou dodrženy podmínky stanoviska k přechodné úpravě provozu Policie České republiky, Krajské ředitelství policie Pardubického kraje, Územní odbor Ústí nad Orlicí, Dopravní inspektorát, se sídlem Ústí nad Orlicí 10, Ústí nad Orlicí pod č.j. KRPE-21604-2/ČJ-2023-171106, ze dne 14.03.2023:
 - Na silnicích se smí užívat jen dopravních značek uvedených ve vyhlášce MDS č. 294/2015 Sb., v platném znění, kterou se provádějí pravidla silničního provozu na pozemních komunikacích a úprava a řízení provozu na pozemních komunikacích. Provedení dopravních značek včetně odstínů barev, materiálů a rozměrů musí odpovídat ČSN EN 12899-1 Změna ZI - 'Stálé svislé dopravní značení — Část 1: Stálé dopravní značky'
 - Svislé přechodné dopravní značení přenosné dopravní značky budou umístěny na červenobíle pruhovaných sloupcích. Červené a bílé pruhy mají šířku 100 - 200 mm a musí být osazeny s dostatečnou stabilitou. Přenosné dopravní značky musí být vždy v reflexním provedení. Spodní okraj přenosné dopravní značky bude min. 0,6 m nad silnicí. Jako závaznou lze užít publikaci: TP 66/2015 'Zásady pro označování pracovních míst na pozemních komunikacích', které byly schváleny Ministerstvem dopravy.
 - Přechodné dopravní značky musí být udržovány pravidelným čištěním a obnovou v náležitém stavu, aby byla zajištěna jejich funkce k zabezpečení jejich včasné viditelnosti a správné čitelnosti. Dále musí být zabezpečeny proti deformaci, pootočení a posunutí.
6. Přenosné dopravní značení a dopravní zařízení bude umístěno dle příložených příloh a podmínek stanovení přechodné úpravy provozu, odbornou firmou.
7. Přechodné dopravní značení musí být udržováno pravidelným čištěním a obnovou v náležitém stavu, aby byla zajištěna jejich funkce k zabezpečení jejich včasné viditelnosti a správné čitelnosti. Dále musí být zabezpečeny proti deformaci, pootočení a posunutí.
8. Ze strany zhotovitele během provádění prací nesmí dojít k ohrožení bezpečnosti silničního provozu a bude dbáno o neporušenost a úplnost dopravního značení.
9. Dopravní značky a zařízení musí být pro účastníky provozu viditelné z dostatečné vzdálenosti, v obci nejméně 50 m, mimo obec 100 m.
10. Po dokončení prací bude dopravní značení neprodleně odstraněno.
11. Informovanost o dopravně inženýrském opatření doporučujeme zveřejnit prostřednictvím hromadných sdělovacích prostředků v dostatečném předstihu.
12. Dopravní značení a dopravní zařízení bude v souladu s ustanovením § 78 zákona o silničním provozu umístěno pouze po dobu trvání důvodu, a to na dobu nezbytně nutnou.
13. Toto stanovení přechodné úpravy silničního provozu musí být na místě předloženo kontrolním orgánům.
14. Odpovědnou právnickou osobou pan Jiří Lorenc tel: 606 642 987
15. Krajský úřad Pardubického kraje, odbor dopravy a silničního hospodářství, si vyhrazuje právo toto stanovení změnit nebo doplnit pokud si to bude vyžadovat veřejný zájem.

Účastníci řízení, dle § 25 odst. 1a správního řádu:

Chládek a Tintěra, Pardubice a.s., K V8pence 2677, 530 02 Pardubice, ičo: 25253361, kterou na základě plné moci zastupuje společnost LETS DZ s.r.o., 5. května 1378, 516 01 Rychnov nad Kněžnou, ičo: 06569030

Odůvodnění:

Dne 14.03.2023 podala společnost Chládek a Tintěra, Pardubice a.s., K V8pence 2677, 530 02 Pardubice, ičo: 25253361, kterou na základě plné moci zastupuje společnost LETS DZ s.r.o., 5. května 1378, 516 01 Rychnov nad Kněžnou, ičo: 06569030 na Krajský úřad Pardubického kraje, odbor dopravy a silničního hospodářství žádost o stanovení přechodné úpravy provozu na silnici I. třídy č. 14 z důvodu realizace stavby **Rekonstrukce silnice I/14 v obci Libchavy**.

K žádosti bylo vydáno písemné stanovisko příslušného orgánu policie - Připomínky Policie České republiky, Policie České republiky, Územní odbor Ústí nad Orlicí, Dopravní inspektorát, Ústí nad Orlicí 562 27, Tvardkova 1191, pod č. j. KRPE-21604-2/ČJ-2023-171106, ze dne 14.03.2023 k přechodné úpravě provozu. Podmínky byly převzaty do tohoto opatření obecné povahy. Žadatel zajistí jejich splnění.

Dopravní značení bude provedeno a umístěno dle "Zásad pro dopravní značení na pozemních komunikacích" (TP 65), „Zásad pro označování pracovních míst“ (TP66), "Zásad pro orientační dopravní značení na pozemních komunikacích" (TP 100), "Zásad pro informačně orientační značení na pozemních komunikacích (TP 117), "Zásad pro vodorovné dopravní značení na pozemních komunikacích (TP 133), ČSN EN 1436+A1 a ČSN EN 12899-1. Užití dopravní značení bude schváleno pro užití na pozemních komunikacích.

Správní orgán žádost posoudil dle platné právní úpravy a vydal stanovení přechodné úpravy provozu formou opatření obecné povahy veřejnou vyhláškou.

Podle ustanovení § 77 odst. 5 zákona o silničním provozu správní orgán návrh opatření obecné povahy nedoručuje a nevyzývá dotčené osoby k podání připomínek nebo námitek.

Poučení:

Proti opatření obecné povahy v souladu s ustanovením § 173 odst. 2 správního řádu, nelze podat opravný prostředek.

„otisk úředního razítka“

Mgr. Zdeněk Semorád
vedoucí odboru dopravy
a silničního hospodářství
v zastoupení Ing. Mojmír Myšák
vedoucí oddělení silničního hospodářství

Toto opatření obecné povahy musí být vyvěšeno po dobu 15 ti dnů na úřední desce orgánu, který písemnost doručuje a zveřejněno způsobem umožňujícím dálkový přístup. Vývěsní lhůta začíná den následující po dni vyvěšení, sejmutí vyhlášky je možné následující pracovní den po posledním dni vývěsní lhůty. Po uplynutí lhůty jej potvrzené vraťte zpět Krajskému úřadu Pardubického kraje, odbor dopravy a silničního hospodářství.

Vyvěšeno dne:

Sejmuto dne.....

.....
Razítko, podpis oprávněné osoby potvrzující vyvěšení a sejmutí na úřední desce.

Právní účinky doručení má výhradně doručení veřejnou vyhláškou prostřednictvím úřední desky Krajského úřadu Pardubického kraje.

Vyvěšení na úředních deskách:

Obecní úřad Libchavy, Dolní Libchavy 93, Libchavy, 561 16 Libchavy, ičo: 00038113
Město Ústí nad Orlicí, Sychrova ulice 16, 562 24 Ústí nad Orlicí, ids: bxcbwmg

Příloha:

situace dopravního značení

Obdrží:

Chládek a Tintěra, Pardubice a.s., K V8pence 2677, 530 02 Pardubice, ičo: 25253361, kterou na základě plné moci zastupuje společnost LETS DZ s.r.o., 5. května 1378, 516 01 Rychnov nad Kněžnou, ičo: 06569030

Ředitelství silnic a dálnic ČR, se sídlem Na Pankráci 546/56, 14000 Praha, IČ: 65993390, správa Pardubic

Obecní úřad Libchavy, Dolní Libchavy 93, Libchavy, 561 16 Libchavy, ičo: 00038113
Město Ústí nad Orlicí, Sychrova ulice 16, 562 24 Ústí nad Orlicí, ids: bxcbwmg

Dotčené orgány:

Krajské ředitelství policie Pardubického kraje, Územní odbor Ústí nad Orlicí, Dopravní inspektorát, se sídlem Tvardkova 1191, 56227 Ústí nad Orlicí

POLICIE ČESKÉ REPUBLIKY
Krajské ředitelství policie Pardubického kraje
Územní odbor Ústí nad Orlicí
Dopravní inspektorát
Tvardkova 1191, 562 27 Ústí nad Orlicí

Č. j. KRPE-21607-2/ČJ-2023-171106

Ústí nad Orlicí 14. března 2023

Počet stran: 2

Přílohy: 1

Chládek a Tintěra, Pardubice a.s.
K Vápence 2677
Pardubice

Dolní Libchavy a Ústí nad Orlicí, bezpečnost na silnici I/14 v obci stanovisko -ke stanovení přechodné úpravy provozu

Na Krajské ředitelství policie Pardubického kraje, Územní odbor Ústí nad Orlicí, Dopravní inspektorát byla dne 8.3.2023 podána žádost o vydání stanoviska ke stanovení přechodné úpravy provozu. Dopravní inspektorát Policie ČR Ústí nad Orlicí jako orgán státní správy ve věcech bezpečnosti a plynulosti silničního provozu na pozemních komunikacích ve smyslu ust. § 2 zákona č. 273/2008 Sb., o Policii České republiky, ve znění pozdějších předpisů, ve smyslu § 1 zákona č. 12/1997 Sb., o bezpečnosti a plynulosti silničního provozu, s odkazem na ust. § 124 odst. 1 odst. 11 písm. e) zákona č. 361/2000 Sb., o provozu na pozemních komunikacích a o změnách některých zákonů, v platném znění

s o u h l a s í

ve smyslu ust. § 77 odst. 2 písm. b) zákona č. 361/2000 Sb., o provozu na pozemních komunikacích a změnách některých zákonů s navrženou přechodnou úpravou provozu při uzavírce jednoho jízdního pruhu (pro oba směry jízdy) v Libchavách a dvou jízdních pruhů (pro oba směry jízdy) v Ústí nad Orlicí na silnici I/14 v obci Dolní Libchavy v km staničení: 172,283 - 172,428 od 3.4.2023 do 24.4.2023 a Ústí nad Orlicí ul. Královehradecká v km staničení: 174,895 - 175,095 od 4.4.2023 do 28.4.2023, z důvodu zvýšení bezpečnosti v obcích, při dodržení těchto podmínek:

1.) Na silnicích se smí užívat jen dopravních značek uvedených ve vyhlášce MDS č. 294/2015 Sb., v platném znění, kterou se provádějí pravidla silničního provozu na pozemních komunikacích a úprava a řízení provozu na pozemních komunikacích. Provedení dopravních značek včetně odstínů barev, materiálů a rozměrů musí odpovídat ČSN EN 12899 - Stálé svislé dopravní značení.

2.) Svislé přechodné dopravní značení - přenosné dopravní značky-budou umístěny na červenobíle pruhovaných sloupcích. Červené a bílé pruhy mají šířku 100 - 200 mm a musí být osazeny s dostatečnou stabilitou. Přenosné dopravní značky musí být vždy v reflexním provedení. Budou dodrženy rozměry a provedení dle ČSN EN 12899-1 a ČSN EN 12899-1"Dopravní značky na pozemních komunikacích". Spodní okraj přenosné dopravní značky bude min. 0,6 m nad silnicí. Jako závaznou lze užít publikaci: : TP 66/2015 "Zásady pro označování pracovních míst na pozemních komunikacích", které bylo schváleno Ministerstvem dopravy čj. 21/2015-120-TN/1 ze dne 12. března 2015 s účinností od 1. dubna 2015.

3.) Přechnodné dopravní značení musí být udržovány pravidelným čištěním a obnovou v náležitém stavu, aby byla zajištěna jejich funkce k zabezpečení jejich včasné viditelnosti a správné čitelnosti. Dále musí být zabezpečeny proti deformaci, pootočení a posunutí.

Pokud budou výše uvedené podmínky splněny, lze konstatovat, že přechnodná úprava provozu bude odpovídat požadavkům na bezpečnost a plynulost provozu na pozemních komunikacích.

Zpracoval:
por. Jiří Kaplan, DiS.

npor. Ing. Pavel Mikulecký
komisař, vedoucí DI
z r. por. Jiří Kaplan, DiS.
komisař, tel. 974580258

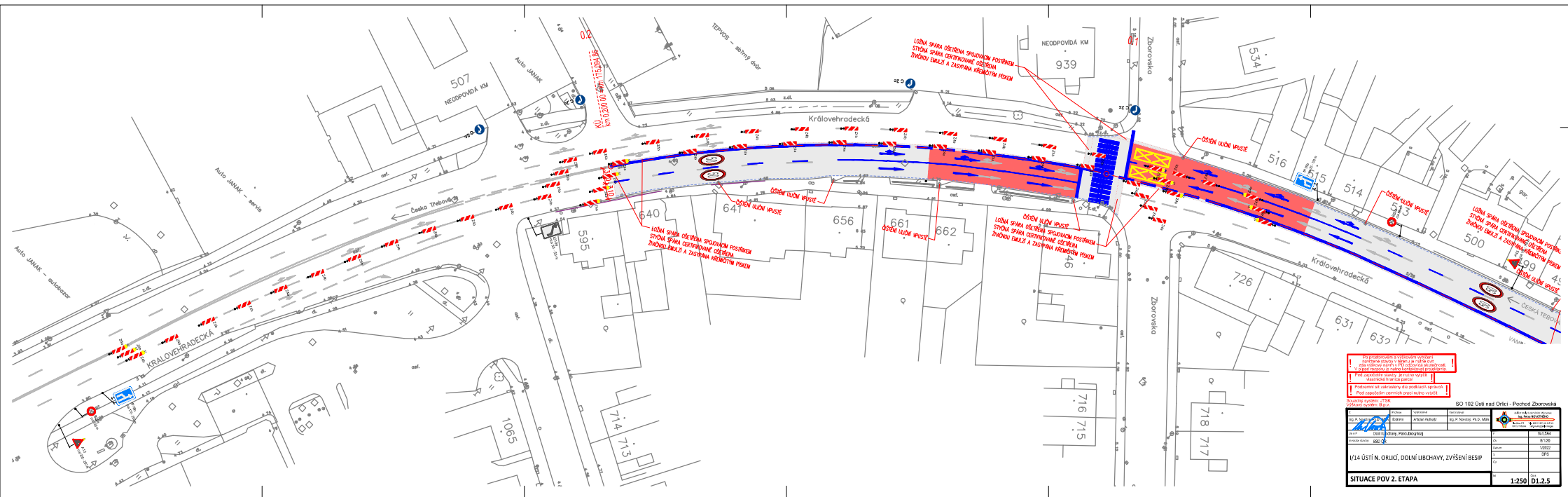
Jiří Kaplan, DiS.
14.03.2023 10:45:17
Digitálně podepsal:
Jiří Kaplan, DiS.
POLICIE ČESKÉ REPUBLIKY
Důvod:



Při provádění výhledových prací
 je třeba dbát na bezpečnost účastníků
 v blízkosti vozidel a chůze po chodníku.
 Při zaplavení vozidel, při výhledových
 pracích je třeba dbát na bezpečnost.
 Podrobné údaje o stavu vozidel a o
 stavu vozidel je třeba zkontrolovat.
 Podrobné údaje o stavu vozidel a o
 stavu vozidel je třeba zkontrolovat.

SO 102 Ústí nad Orlicí - Pechod Zborovská
 1/34 ÚSTÍ N. ORLICÍ, DOLNÍ UŠCHAVY, ZVÝŠENÍ BESIP
 SITUACE POV 1. ETAPA

	Jméno: Příjmení: Adresa: IČO: DIČ:	Datum: Město: Stupeň:	
--	--	-----------------------------	--



Při provádění vyznačených prací
 použít pouze materiálu, který je v souladu s
 výkresovou částí. Při odchylkách od výkresové
 části použít materiálu, který je v souladu s výkresovou
 částí.

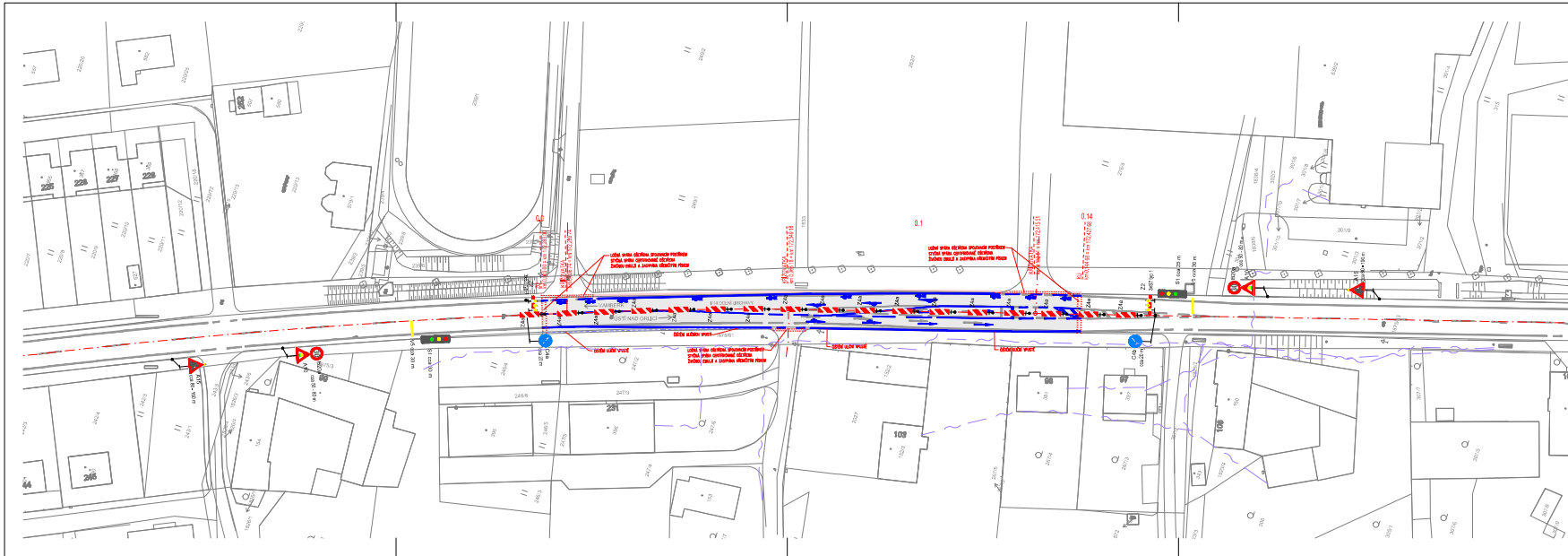
Při zapojení vozidel, která jsou v provozu
 v místě stavby, použít pouze materiálu, který je
 v souladu s výkresovou částí.

Podrobnosti od zahradní do pozemkové úpravy
 a podrobnosti od pozemkové úpravy do
 stavby systému oplocení.

Stavba systému oplocení
 v rámci systému oplocení.

SO 102 Ústí nad Orlicí - Pechod Zborovská

Název:	Stavba:	Objekt:	Objekt:
1/34 Ústí nad Orlicí, Dolní Uchčavy, zvýšení BESIP	Dolní Uchčavy, Pechod Zborovská	SO 102 Ústí nad Orlicí - Pechod Zborovská	SO 102 Ústí nad Orlicí - Pechod Zborovská
Datum:	Datum:	Datum:	Datum:
2023	2023	2023	2023
Dělník:	Dělník:	Dělník:	Dělník:
DPF	DPF	DPF	DPF
SITUACE POV 2. ETAPA		1:250 D1.2.5	



SO 101 Dolní Libčavy - Levé odbočení			
Právní výklad	Pracovní	Základní	Pracovní
D1, D2, D3, D4, D5, D6, D7, D8, D9, D10, D11, D12, D13, D14, D15, D16, D17, D18, D19, D20, D21, D22, D23, D24, D25, D26, D27, D28, D29, D30, D31, D32, D33, D34, D35, D36, D37, D38, D39, D40, D41, D42, D43, D44, D45, D46, D47, D48, D49, D50, D51, D52, D53, D54, D55, D56, D57, D58, D59, D60, D61, D62, D63, D64, D65, D66, D67, D68, D69, D70, D71, D72, D73, D74, D75, D76, D77, D78, D79, D80, D81, D82, D83, D84, D85, D86, D87, D88, D89, D90, D91, D92, D93, D94, D95, D96, D97, D98, D99, D100	Dolní Libčavy, Pardubický kraj	D101, D102, D103, D104, D105, D106, D107, D108, D109, D110, D111, D112, D113, D114, D115, D116, D117, D118, D119, D120, D121, D122, D123, D124, D125, D126, D127, D128, D129, D130, D131, D132, D133, D134, D135, D136, D137, D138, D139, D140, D141, D142, D143, D144, D145, D146, D147, D148, D149, D150, D151, D152, D153, D154, D155, D156, D157, D158, D159, D160, D161, D162, D163, D164, D165, D166, D167, D168, D169, D170, D171, D172, D173, D174, D175, D176, D177, D178, D179, D180, D181, D182, D183, D184, D185, D186, D187, D188, D189, D190, D191, D192, D193, D194, D195, D196, D197, D198, D199, D200	D101, D102, D103, D104, D105, D106, D107, D108, D109, D110, D111, D112, D113, D114, D115, D116, D117, D118, D119, D120, D121, D122, D123, D124, D125, D126, D127, D128, D129, D130, D131, D132, D133, D134, D135, D136, D137, D138, D139, D140, D141, D142, D143, D144, D145, D146, D147, D148, D149, D150, D151, D152, D153, D154, D155, D156, D157, D158, D159, D160, D161, D162, D163, D164, D165, D166, D167, D168, D169, D170, D171, D172, D173, D174, D175, D176, D177, D178, D179, D180, D181, D182, D183, D184, D185, D186, D187, D188, D189, D190, D191, D192, D193, D194, D195, D196, D197, D198, D199, D200
SITUACE POV 2. ETAPA			1:500 D1.1.5



- 1. Při provádění a výškovém vyřízení
 - všechny stavby v rámci projektu
 - zůsta výškově nad v PD odbočích skutečností,
 - výškové odbočení měřeno kotevními rovinami
- 2. Před započítáním stavby je nutno vyředit
 - všechny neustavované stavby
- 3. Pozemní sítě zahrnuté do projektu správně
 - Před započítáním zeměních prací nutno vyředit

Soutěžový systém - ŽTK				SO 101 Dřehví Libčavy - Levé odbočení	
Výškový systém - N200				Měřítko 1:500 D1.1.4	
Projektant	Projevitel	Stavovatel	Zpracovatel	Doklad	
Dřehví Libčavy, Pardubický kraj RSD	ATELIS s.r.o. Ing. Petr Štěpánek	Ing. Petr Štěpánek	Ing. Petr Štěpánek	Datum: 1/2022 Číslo: 001 Číslo kresla: D1.1.4	
1/14 ÚSTĚN. ORLICE, DOLNÍ LIBČAVY, ZVÝŠENÍ BESIP				SITUACE POV 1. ETAPA	