



ustivp23v008e9

Městský úřad Ústí nad Orlicí
odbor dopravy, silničního hospodářství a správních agend

Vaše č.j.: KrÚ 1243/2023
Ze dne: 04.01.2023

Naše č.j.: MUUO/1084/2023/DSS/jg
Číslo spisu: 332/2023
Spis. značka: 332/2023
Poč. listů: 4
Poč. příloh: 1
Poč. lis. př.: 1

Vyřizuje: Bc. Jan Gregar
Tel: 465514341
E-mail: gregar@muuo.cz
Datum: 01.03.2023
Místo: Ústí nad Orlicí

Pardubický kraj

Komenského náměstí 125
530 02 Pardubice

V e ř e j n á v y h l á š k a

Opatření obecné povahy stanovení místní úpravy provozu na pozemních komunikacích

Městský úřad Ústí nad Orlicí, odbor dopravy, silničního hospodářství a správních agend, jako věcně a místně příslušný správní úřad dle ustanovení **§ 124 odst. 6 a § 77 odst. 1 písm. c) zákona č. 361/2000 Sb., o provozu na pozemních komunikacích** a o změnách některých zákonů, ve znění pozdějších předpisů (dále jen zákon o silničním provozu), a dle ustanovení **§ 173 zákona č. 500/2004 Sb., správní řád**, ve znění pozdějších předpisů (dále jen správní řád), v návaznosti na ustanovení **§ 77 odst. 5 zákona o silničním provozu**, na základě žádosti Pardubického kraje, Komenského náměstí 125, 530 02 Pardubice, IČ 70892822, podané dne 04.01.2023, dále po předchozím písemném vyjádření Policie ČR, Krajské ředitelství policie Pardubického kraje, Dopravní inspektorát Ústí nad Orlicí ze dne 11.01.2023 pod č.j. KRPE-2911-2/ČJ-2023-171106

s t a n o v u j e
místní úpravy provozu

na silnici II/360 v obci Řetůvka, v místech mostu ev.č. 360-014, odstraněním svislého dopravního značení, umístěním svislého dopravního značení a umístěním vodorovného dopravního značení dle přiložené situace, která je nedílnou součástí tohoto stanovení

za podmínek:

Dopravní značení provedte jako: stálé svislé a vodorovné dopravní značky
Velikost dopravního značení: základní rozměrová řada
Provedení dopravního značení: reflexní
Platnost úpravy: TRVALE

adresa: Sychrova 16, 562 24 Ústí nad Orlicí
tel.: +420 465 514 111
fax: +420 465 525 563

IČ: 00279676 DIČ: CZ00279676
email: podatelna@muuo.cz
web: <http://www.ustinadorlici.cz>

bankovní spojení:
KB Ústí nad Orlicí, č.ú.: 19-420611/0100
ID datové schránky: bxcbwmg

Důvod: modernizace mostu ev. č. 360-014 v obci Řetůvka.

Osoba (organizace) odpovědná za řádné provedení úpravy:

Paní Ing. Martina Heclová, Skanska a.s., Křižíkova 682/34a, Praha 8, tel. 737257344.

Další podmínky pro osazení místní úpravy provozu:

1. Dopravní značky musí být upevněny na kovových sloupcích nebo konstrukcích, případně na sloupech VO a nesmí zasahovat do průjezdního profilu komunikace.
2. V obci se dopravní značky umístí ve výšce min. 2,20 m a mimo obec min. 1,2 m nad úroveň terénu (nezpevněné krajnice, chodníku a pod). Vnitřní okraj dopravních značek bude 0,5 m až 2,0 m od okraje vozovky nebo vnitřní hrany chodníku (u vozovek se zpevněnou krajnicí od vnější hrany zpevněné krajnice).
3. Viditelnost dopravních značek musí být zajištěna mimo obec ze vzdálenosti 100 m a v obci z 50 m.
4. Před instalací svislého dopravního značení musí být vytyčeny inženýrské sítě, instalací dopravního značení nesmí dojít k narušení nadzemních a podzemních inženýrských sítí.
5. Dopravní značení bude instalováno odbornou firmou. Náklady na provedení dopravního značení hradí investor stavby, následnou údržbu bude provádět Správa a údržba silnic Pk Ústí nad Orlicí.
6. Dopravní značky svým umístěním a barevným provedením musí odpovídat příloze vyhlášky 294/2015 Sb., ČSN EN 12899-1 a splňovat podmínky uvedené v publikacích Zásady pro dopravní značení na pozemních komunikacích - TP 65, ČSN 018020 dále specifikované v ČSN EN 1436 a Zásady pro vodorovné dopravní značení na pozemních komunikacích – TP 133, které vydalo Centrum dopravního výzkumu Brno a bylo schváleno Ministerstvem dopravy a spojů.
7. Před instalací dopravního značení nebo dopravního zařízení, musí žadatel získat souhlas vlastníka pozemku nebo zařízení (sloupy VO, stávající DZ), na které by se dopravní značky umísťovaly.
8. Žadatel je povinen udržovat a obnovovat výše uvedené dopravní značení, či dopravní zařízení, pokud nedošlo k dohodě se správcem komunikace o převodu dopravního značení, či dopravního zařízení. Dopravní značky musí být udržovány pravidelným čištěním a obnovou v náležitém stavu, aby byla zajištěna jejich funkce k zabezpečení jejich včasné viditelnosti a správné čitelnosti. Dále musí být zabezpečeny proti deformaci, pootočení a posunutí.
9. Budou splněny podmínky uvedené ve vyjádření Policie ČR, Krajské ředitelství policie Pardubického kraje, Dopravní inspektorát Ústí nad Orlicí ze dne 11.01.2023 pod č.j. KRPE-2911-2/ČJ-2023-171106.

Městský úřad, odbor dopravy, silničního hospodářství a správních agend, si vyhrazuje právo toto stanovení změnit nebo doplnit pokud si to bude vyžadovat veřejný zájem resp. bezpečnost a plynulost silničního provozu.

Odůvodnění:

Pardubický kraj, Komenského náměstí 125, 530 02 Pardubice, požádal dne 04.01.2023, Městský úřad Ústí nad Orlicí, odbor dopravy, silničního hospodářství a správních agend o stanovení místní úpravy provozu na silnici II/360 v obci Řetůvka, v místech mostu ev.č. 360-014, z důvodu modernizace mostu.

K žádosti bylo doloženo písemné vyjádření příslušného orgánu policie - Policie ČR, Krajské ředitelství policie Pardubického kraje, Dopravní inspektorát Ústí nad Orlicí ze dne 05.10.2022 pod č.j. KRPE-87812-2/ČJ-2022-171106.

Dne 09.01.2023 byla žádost postoupena k vyjádření Policii ČR, Krajské ředitelství policie Pardubického kraje, Dopravní inspektorát Ústí nad Orlicí

Dne 11.01.2023 správní orgán obdržel písemné vyjádření Policie ČR, Krajské ředitelství policie Pardubického kraje, Dopravní inspektorát Ústí nad Orlicí ze dne 11.01.2023 pod č.j. KRPE-2911-2/ČJ-2023-171106.

Správní orgán žádost posoudil dle platné právní úpravy, dle zákona č. 361/2000 Sb., o provozu na pozemních komunikacích a o změnách některých zákonů, v platném znění a dle vyhlášky č. 294/2015 Sb., kterou se provádějí pravidla provozu na pozemních komunikacích, a zpracoval návrh stanovení předmětné místní úpravy ve shora uvedeném znění.

Stanovení místní úpravy provozu na pozemních komunikacích provedené formou umístění svislého a vodorovného dopravního značení se podle judikatury Nejvyššího správního soudu realizuje formou opatření obecné povahy podle části šesté zákona č.500/2004 Sb., správní řád ve znění pozdějších předpisů. Návrh opatření obecné povahy byl dne 11.01.2023 vyvěšen na úřední desce MěÚ Ústí nad Orlicí s tím, že dotčené osoby mohou ve lhůtě 30 dnů ode dne jeho zveřejnění, k návrhu opatření obecné povahy podat písemné připomínky a odůvodněné námitky. Připomínky či námitky nebyly vzneseny.

Poučení:

Opatření obecné povahy se oznamuje veřejnou vyhláškou a nabývá účinnosti patnáctým dnem po dni vyvěšení veřejné vyhlášky.

Podle § 173 odst. 2 správního řádu proti opatření obecné povahy nelze podat opravný prostředek.

lic. Jaroslav Škarka, MPA
vedoucí odboru

Za správnost vyhotovení
Bc. Jan Gregar, referent odboru (oprávněná úřední osoba)

Toto oznámení musí být vyvěšeno po dobu 15 dnů na úřední desce orgánu, který písemnost doručuje a zveřejněno způsobem umožňujícím dálkový přístup. Poslední den této lhůty je dnem doručení.

Vyvěšeno dne:

Sejmuto dne:

.....

Razítko, podpis oprávněné úřední osoby potvrzující vyvěšení a sejmutí na úřední desce.

Rozdělovník:

Doručí se:

Pardubický kraj, Komenského náměstí 125, 530 02 Pardubice
Obec Řetůvka (také k vyvěšení na úřední desce)

Ostatním dotčeným osobám doručeno veřejnou vyhláškou

Dotčené orgány:

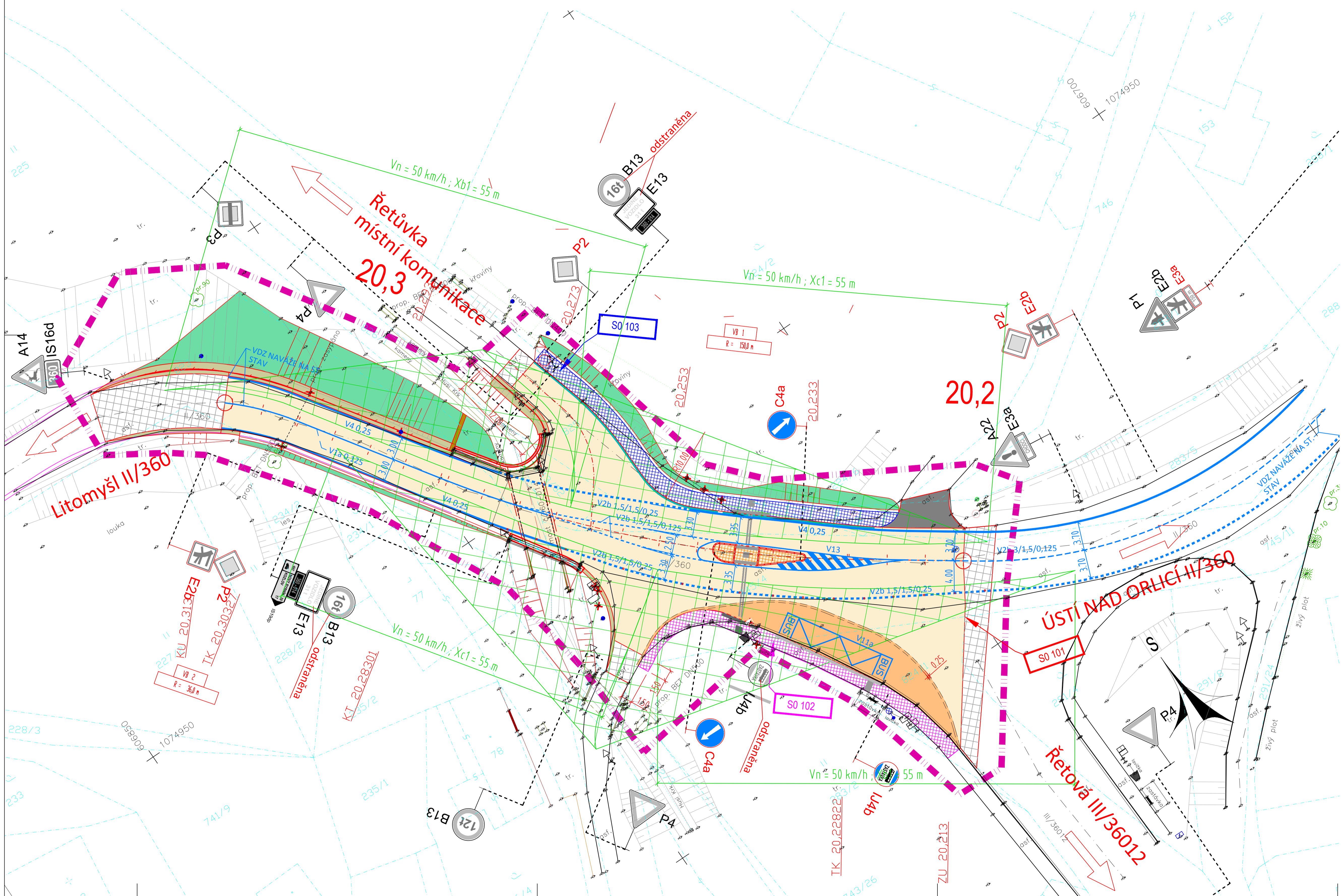
Policie ČR, Krajské ředitelství policie Pardubického kraje, Dopravní inspektorát Ústí nad Orlicí

Situace dopravního značení a rozhledových trojúhelníků

LEGENDA - VODOROVNÉ DOPRAVNÍ ZNAČENÍ NÁVRH

SVISLÉ DOPRAVNÍ ZNAČENÍ
 BUDOU ODSTRANĚNY DODATKOVÉ TABULKY NA MOSTĚ
 OMEZUJÍCÍ HMOTNOST PŘEVEDENÉ DOPRAVY
 DOPRAVNÍ OSTRŮVEK BUDE OPATŘEN PŘÍKAZOVÝMI ZNAČKAMI


ROZHLEDOVÉ TROJÚHELNÍKY PŘI VÝJEZDU NA HL. KOMUNIKACI
 "DEJ PŘEDNOST V JÍZDĚ"
 Vn = 50 km/h (na hlavní komunikaci)
 skupina vozidel 2 (vozidlo pro odvoz odpadu, nákladní automobil, autobus)
 Xb1 = 55 m
 Xc1 = 55 m
 Yc1 = 25 m
 Yb2 = 25 m
 Rozhled v pořádku, ve vymezeném prostoru neumísťovat překážky vyšší 0,50 m bránící ve výhledu



ČÍSLO ZMĚNY	DATUM ZMĚNY	POPIS/OBSAH ZMĚNY	PODPIS

MODERNIZACE MOSTU EV. Č. 360-014 ŘETŮVKA

název akce
SO 101 Komunikace a zpevněné plochy, SO 102 Chodník (km 20.213-20.253), SO 103 Chodník (km 20.223-20.273)
 Projektová část / stavební objekt

Pardubický kraj Komenského náměstí 125 532 11 Pardubice objednatel	spolupráce	 DOPRAVNĚ INŽENÝRSKÁ KANCELÁŘ Bozděchova 1668, 500 02 Hradec Králové tel : 495 219 036, 495 212 647, fax : 495 221 677 e-mail : dik@dik-hk.cz, http : www.dik-hk.cz
Řetůvka místo stavby	Pardubický kraj	

Situace dopravního značení a rozhledových trojúhelníků název přílohy	1:500 měřítko	DUSP+PDPS stupeň
--	------------------	---------------------

ING. M. BURIANEC kontroloval	<i>M. Buriánek</i>	ING. PETRA MÜLLEROVÁ Hlavní inženýr projektu	<i>P. Müllerová</i>	A070/18 číslo zakázky	D.1.1.7
Bc. DAVID HOJNÝ zodpovědný projektant	<i>D. Hojný</i>	ING. PETRA MÜLLEROVÁ vedoucí projektant	<i>P. Müllerová</i>	2/2019 datum	