

**Městský úřad Ústí nad Orlicí**  
**Odbor životního prostředí**

Vaše č.j.:  
Ze dne: 19.01.2022

Naše č.j.: **MUUO/16368/2022/ŽP/Ku**  
Číslo spisu: 5486/2022  
Spis. značka: ŽP-Vod/5486/2022  
Poč. listů: 6  
Poč. příloh: 1  
Poč. lis. př.: 1

Vyřizuje: Božena Kubešová  
Tel: 465 514 216  
E-mail: kubesova@muuo.cz  
Datum: 22.02.2022  
Místo: Ústí nad Orlicí

Evidenční list č. : I 2428

# V E Ř E J N Á V Y H L Á Š K A

## O Z N Á M E N Í

### o zahájení vodoprávního řízení

Městský úřad Ústí nad Orlicí, jako věcně příslušný vodoprávní úřad podle ustanovení § 104 odst. (2) písm. c) a ustanovení § 106 odst. (1) zákona č. 254/2001 Sb., o vodách a o změně některých zákonů, ve znění pozdějších předpisů (*dále jen "vodní zákon"*) a jako místně příslušný vodoprávní úřad podle ustanovení § 11 odst. (1) písm. b) zákona č. 500/2004 Sb., správní řád, ve znění pozdějších předpisů (*dále jen "správní řád"*) a speciální stavební úřad příslušný podle § 15 odst. (1) písm. d) a ustanovení § 94j odst. (2) zákona č. 183/2006 Sb., o územním plánování a stavebním řádu (*dále jen "stavební zákon"*) Vám oznamuje v souladu s ustanovením § 115 vodního zákona a ustanovením § 47 odst. (1) správního řádu, že na základě podání **Obce Dolní Dobrouč, IČ: 00278742, se sídlem Dolní Dobrouč 380, 561 02 Dolní Dobrouč**, zastoupené na základě plné moci společností VIS – Vodohospodářsko-inženýrské služby, spol. s r.o., IČ 48153362, se sídlem Na Střezině 1079, 500 03 Hradec Králové, Ing. Martinem Hermanem, ze dne 19.01.2022, bylo ve věci stavby „**Kanalizace Dolní Dobrouč - odkanalizování místní části Lanšperk + ČOV**“ uvedeným dnem zahájeno vodoprávní řízení o povolení k vypouštění odpadních vod do vod povrchových a o povolení k provedení vodního díla (*podle ustanovení § 8 odst. (1) písm. c) a § 15 odst. (1) vodního zákona*).

Předložená projektová dokumentace (*zpracovala společnost VIS – Vodohospodářsko-inženýrské služby, spol. s r.o., IČ 48153362, se sídlem Na Střezině 1079, 500 03 Hradec Králové, Ing. Martin Herman, autorizovaný inženýr pro stavby vodního hospodářství a krajinného inženýrství, ČKAIT – 0601853, v listopadu 2021, pod č. zak. 14516-350*) řeší výstavbu nové z části gravitační a z části tlakové splaškové kanalizace v obci Dolní Dobrouč – místní části Lanšperk. Odpadní vody budou svedeny na novou kontejnerovou ČOV.

**Stavba je členěna na tyto stavební objekty a provozní soubory:**

**1) SO 01 Gravitační stoky**

- Gravitační stoka A z PVC U DN 300 v délce 820,50 m a PVC-U DN 250 v délce 248,00 m.
- Gravitační stoka A.1 z PVC U DN 250 v délce 200,30 m.
- Gravitační stoka A.2 z PVC U DN 250 v délce 78,30 m.
- Gravitační stoka B z PVC U DN 250 v délce 136,00 m.
- Gravitační stoka B z PVC U DN 250 v délce 136,00 m.
- Tlaková stoka T z PE 100 RC SDR 17 Ø63 mm v délce 49,30 m.
- Tlaková stoka T.1 z PE 100 RC SDR 17 Ø63 mm v délce 246,90 m.

adresa: Sychrova 16, 562 24 Ústí nad Orlicí  
tel.: +420 465 514 111  
fax: +420 465 525 563

IČ: 00279676 DIČ: CZ00279676  
email: podatelna@muuo.cz  
web: <http://www.ustinadorlici.cz>

bankovní spojení:  
KB Ústí nad Orlicí, č.ú.: 19-420611/0100  
ID datové schránky: bxcbwmg

Celková délka gravitačních a tlakových kanalizačních stok je 1779,30 m. Stoky budou v max vzdálenostech 50 m doplněny spojnými, lomovými a revizními šachtami z betonových prefabrikovaných dílů o  $\varnothing$  1000 mm. Pro možnost připojení jednotlivých nemovitostí budou na stokách osazeny odbočky pro přípojky v dimenzích DN 150 (200) mm.

- 2) **SO 02 Čerpací stanice ČS 1** (Y: 599889.08, X: 1071365.08).  
Čerpací stanice ČS 1 je navržena jako podzemní prefabrikovaná jímka o  $\varnothing$  2,0 m. Stěny a dno jsou provedeny z vodostavebního železobetonu. Strop ČS 1 tvoří prefabrikovaná deska se vstupním a montážním otvorem 600 x 600 mm a 600 x 900 mm.
- 3) **SO 03 Přípojka NN k ČS 1** – kabel CYKY 4B x 10 mm<sup>2</sup> v délce 191,00 m.
- 4) **SO 04 Výtlak V1** z PE 100 RC SDR 17  $\varnothing$  63 mm v délce 105,60 m.
- 5) **SO 05 Napojovací body** z PVC potrubí DN 150 a DN 200. Odbočky budou na hranici parcel ukončeny revizní šachtičkou DN 200.
- 6) **SO 06 Čistírna odpadních vod (dále jen ČOV)** (Y: 599880.41 X: 1071358.40).
  - ČOV typu **BIOCLENER BC 200**. Jedná se o aktivační ČOV s přerušovanou činností.
  - Měrný objekt.
  - Odtok z ČOV z PE 100 RC SDR 17  $\varnothing$  110 mm v délce 261,3 m, který bude zaústěn do vodního toku Tichá Orlice.
  - Výustní objekt (Y: 599941.59 X: 1071134.16).
  - ČOV bude oplocena a plochy zpevněny zatravněvacími dlaždicemi.
- 7) **PS 01 Čerpací stanice ČS1** - pro přečerpání odpadních vod bude osazena ČS 2 ks vřetenových ponorných čerpadel s mělnicím zařízením. Součástí ČS bude jímka o  $\varnothing$  2,0 m a hloubce 3,5 m.
- 8) **PS 02 Čistírna odpadních vod** – pro čištění odpadních vod z oddílné kanalizace v Lašperku bude osazena kontejnerová ČOV o kapacitě 160 EO, provedení SBR. Součástí ČOV bude vstupní ČS, která zajistí přečerpávání odpadních vod z kanalizace do nádrže ČOV. Vyčištěné odpadní vody budou v pravidelných intervalech odčerpávány do recipientu.
- 9) **PS 03 Dálkový přenos informací** – za účelem zajištění bezdrátového přenosu vybraných provozních a poruchových stavů z objektů ČOV a ČS1 do objektu budoucího provozovatele kanalizace.

Stavba je situována na poz. parc. č. 8, 9, 67/1, 67/2, 82/3, 87/1, 95/6, 266/87, 266/121, 325/10, 335, 336, 347/21, 389/3, 393/3, 394/5, 528/4, 529/1, 529/5, 529/6, 529/7, 529/8, 529/9, 530, 531/1, 531/3, 532/1, 532/2, 551, 559/1, 587/1, 587/2, 2004, 2009, 2025, 2028, 2030, k.ú. Lanšperk a na stav. parc. č. 9, 64, 80/1, k.ú. Lanšperk.

Stavba je navržena za účelem předčištění a odvedení odpadních vod z místní části obce Dolní Dobrouč – Lanšperk do vod povrchových - Tiché Orlice (IDVT: 10100023), ř.km 56,760, č. hydrologického pořadí 1-02-02-0330-0-00, vodní útvar vodní útvar HSL\_0710 – Tichá Orlice od toku Dobroučka po tok Třebovka a CHOPAV Východočeská křída, **v množství:**

max.:	2,3 l/s	744 m <sup>3</sup> /měs.	8900 m <sup>3</sup> /rok
prům.:	0,3 l/s		

### v jakosti:

	„p“	„m“	
BSK <sub>5</sub>	40 mg/l	80 mg/l	0,3 t/rok
CHSK <sub>Cr</sub>	150 mg/l	220 mg/l	1,3 t/rok
NL <sup>(1)</sup>	50 mg/l	80 mg/l	0,4 t/rok

Správce vodního toku Tichá Orlice (*IDVT: 10100023*) požaduje stanovení jakosti vypouštěných odpadních vod v následujícím rozsahu:

	„p“	„m“	
BSK <sub>5</sub>	30 mg/l	50 mg/l	0,25 t/rok
CHSK <sub>Cr</sub>	110 mg/l	170 mg/l	0,95 t/rok
NL <sup>(1)</sup>	40 mg/l	60 mg/l	0,35 t/rok

<sup>(1)</sup> NL - nerozpuštěné látky

"p" - přípustná hodnota koncentrací pro rozbor smíšených vzorků vypouštěných odpadních vod

"m" - maximálně přípustná hodnota koncentrací pro rozbor smíšených vzorků vypouštěných odpadních vod

Platnost povolení k vypouštění odpadních vod do vod povrchových v souladu s ustanovením § 9 odst. (1) vodního zákona stavebník navrhuje **do 31.01.2032**. Správce vodního toku Tichá Orlice (*IDVT: 10100023*) požaduje stanovení platnosti povolení k vypouštění odpadních vod do vod povrchových max. na 5 let, tzn **do 31.01.2027**.

Návrh žadatele obsahuje potřebné náležitosti, které jsou nutné pro posouzení dosahu žádaného rozhodnutí na vodohospodářské poměry, vodoprávní úřad ve výše uvedené věci v souladu s ustanovením § 112 odst. (2) stavebního zákona upouští od ústního jednání spojeného s místním šetřením, neboť jsou mu dobře známy poměry staveniště a žádost poskytuje dostatečný podklad pro posouzení navrhované stavby a stanovení podmínek k jejímu provádění a dává účastníkům řízení možnost před vydáním rozhodnutí ve věci vyjádřit se k podkladům rozhodnutí (*ustanovení § 36 odst. (2) a (3) správního řádu a ustanovení § 115 odst. (8) vodního zákona*), rovněž tuto možnost dává dotčeným orgánům. Pokud budou doručeny další podklady během řízení, které budou obsahovat nové skutečnosti, správní orgán dá znovu možnost se k těmto podkladům vyjádřit. V opačném případě bude, **po uplynutí lhůty 15 dnů ode dne svěšení této vyhlášky** v předmětné věci vydáno rozhodnutí.

Účastníci řízení mají právo navrhopvat důkazy a činit jiné návrhy po celou dobu řízení až do vydání rozhodnutí (*viz ustanovení § 36 odst. (1) správního řádu*).

Do spisu pro rozhodnutí lze nahlédnout u Městského úřadu Ústí nad Orlicí, odbor ŽP (*doporučené dny: pondělí a středa od 8.00 do 16.30 hodin*).

### Okruh účastníků řízení byl stanoven takto:

**Účastníci společného územního a stavebního řízení (§ 27 odst. (1) správního řádu a § 109 písm. a) stavebního zákona):**

- Obec Dolní Dobrouč, Dolní Dobrouč 380, 561 02 Dolní Dobrouč

**Účastníci společného územního a stavebního řízení (§ 27 odst. (1) správního řádu a § 109 písm. c) a d) stavebního zákona):**

- Obec Dolní Dobrouč, Dolní Dobrouč 380, 561 02 Dolní Dobrouč
- Vodovody a kanalizace Jablonné nad Orlicí, a.s., Slezská 350, 561 64 Jablonné nad Orlicí
- ČEZ Distribuce, a.s., Teplická 874/8, 405 02 Děčín
- CETIN a.s., Českomoravská 2510/19, 190 00 Praha 9
- T-Mobile Czech Republic a.s., Tomíčková 2144/1, 148 00 Praha 4
- České Dráhy, a.s., nábřeží Ludvíka Svobody 1222/12, 110 00 Praha 1
- Správa železnic, státní organizace, Dlážďená 1003/7, 110 00 Praha 1
- ČD-Telematika a.s., Pernerova 2819/2a, 130 00 Praha 3
- Správa a údržba silnic Pardubického kraje, Doubravice 98, 533 53 Pardubice
- Státní pozemkový úřad, Husinecká 1024/11a, 130 00 Praha 3
- Lesy ČR, s.p., Přemyslova 1106, 500 08 Hradec Králové
- Povodí Labe, s.p., V. Nejedlého 951, 500 03 Hradec Králové
- Region Orlicko-Třebovsko, Sychrova 16, 562 01 Ústí nad Orlicí
- Adlerová Jana, Orlice 266, 561 51 Letohrad
- Hrdina David, Červená 21, 561 51 Letohrad
- Dušek Radim, Lanšperk 55, 562 01 Dolní Dobrouč
- Bc. Dušek Roman, Lanšperk 45, 562 01 Dolní Dobrouč
- Dušková Daniela, Dukelská 308, 562 01 Ústí nad Orlicí
- Langr Adam, Zahradní 1523, 562 01 Ústí nad Orlicí

**Účastníci společného územního a stavebního řízení (§ 27 odst. (2) správního řádu a § 109 písm. e) a f) stavebního zákona):**

- vlastníci následujících sousedních pozemků nebo staveb na nich: poz. parc. č. 5953, 5957, **k.ú. Hnátnice**, poz. parc. č. 4, 6/1, 6/2, 7/1, 10/1, 10/2, 11, 12/2, 13/1, 16/2, 16/5, 17, 18/1, 18/2, 19, 32, 33, 26/1, 40/1, 40/2, 42/1, 42/3, 43/1, 43/2, 43/3, 44, 45, 46, 47, 48/1, 48/2, 50/1, 50/3, 51/1, 52, 53, 54, 55, 56/1, 56/2, 57, 58, 58/74, 66, 68/1, 68/2, 68/3, 68/4, 69, 70/1, 70/12, 70/15, 70/17, 70/19, 74/1, 74/2, 74/3, 74/4, 74/7, 75/1, 76/3, 76/4, 76/6, 76/11, 76/13, 76/15, 76/16, 76/18, 76/19, 76/20, 79, 80/1, 80/2, 80/3, 82/1, 82/2, 83/1, 83/2, 83/3, 83/4, 84, 85, 86, 87/2, 87/3, 87/5, 88, 90, 91, 92/1, 93, 94, 95/1, 95/2, 95/3, 95/5, 95/7, 266/39, 266/84, 266/113, 266/128, 325/1, 333/2, 334, 340, 342, 347/20, 347/22, 382/1, 382/3, 383, 384, 386, 387/1, 387/2, 387/4, 387/5, 387/7, 387/8, 387/9, 387/11, 387/12, 389/1, 389/2, 390/1, 390/2, 391/9, 391/13, 393/2, 393/4, 394/1, 528/1, 528/2, 528/5, 528/6, 529/4, 529/10, 529/11, 529/12, 529/13, 529/14, 529/15, 529/16, 529/17, 529/19, 529/20, 529/22, 529/24, 531/2, 532/3, 532/4, 532/5, 533, 534, 538, 559/7, 571/1, 571/2, 575, 576, 577, 578, 579, 580, 581, 582, 583/2, 584, 586, 587/5, 595, 597, 588, 590, 2007, 2008, **k.ú. Lanšperk** a stav. parc. č. 2/2, 3, 4, 5, 6, 7, 8, 10, 11, 12, 13, 14/2, 15/1, 15/2, 15/3, 16, 17, 18, 19, 22/1, 29, 30, 31, 44, 46, 50, 57, 59, 60/1, 60/2, 61, 73, 83, 87, 90, 106/1, **k.ú. Lanšperk**.

Občanské sdružení má postavení účastníka vodoprávního řízení podle ustanovení § 115 odst. (7) vodního zákona, jestliže o to písemně požádá a to do 8-mi dnů ode dne sdělení informace o jeho zahájení podle ustanovení § 115 odst. (6) vodního zákona. Dnem sdělení informace o zahájení řízení se rozumí den doručení jejího písemného vyhotovení nebo první den jejího zveřejnění na úřední desce správního orgánu a současně způsobem umožňujícím dálkový přístup.

Nechá-li se některý z účastníků řízení zastupovat, předloží jeho zástupce písemnou plnou moc.

**Mgr. Tomáš Kopecký, v.r.**  
vedoucí odboru

**Za správnost vyhotovení:**

**Božena Kubešová**  
oprávněná úřední osoba

**Příloha:**

- Situační výkres

**Upozornění:**

**Vyvěšení této vyhlášky** okamžitě po jejím obdržení **po dobu 15-ti dnů** způsobem v místě obvyklým zajistí Městský úřad Ústí nad Orlicí a Obecní úřad Dolní Dobrouč. Zároveň uvedené úřady žádáme o navrácení této vyhlášky s uvedením dne vyvěšení a sejmutí (*razítka a podpis orgánu*).

Vyvěšeno: .....

Sejmuto: .....

Vodoprávní úřad žadatele dále **upozorňuje** na povinnost vyplývající z platné legislativy, že ještě před vydáním společného povolení je nutné **předložit doklad o úhradě správního poplatku ve výši 3000,- Kč**. Správní poplatek podle zákona č. 634/2004 Sb. o správních poplatcích, položky 18, odst. (1), písm. h), je třeba uhradit na účet Městského úřadu Ústí nad Orlicí zřízený u KB, číslo 190000420611/0100, **Variabilní symbol 9169001157**, Konstantní symbol 379 (*pro platbu v hotovosti*) nebo 558 (*pro platbu převodem*).

## Účastníkům vodoprávního řízení je oznámení doručeno veřejnou vyhláškou.

### Na doručení obdrží:

- VIS – Vodohospodářsko-inženýrské služby, Na Střezině 1079, 500 03 Hradec Králové
- Obec Dolní Dobrouč, Dolní Dobrouč 380, 561 02 Dolní Dobrouč
- Vodovody a kanalizace Jablonné nad Orlicí, a.s., Slezská 350, 561 64 Jablonné nad Orlicí
- ČEZ Distribuce, a.s., Teplická 874/8, 405 02 Děčín
- CETIN a.s., Českomoravská 2510/19, 190 00 Praha 9
- T-Mobile Czech Republic a.s., Tomíčková 2144/1, 148 00 Praha 4
- České Dráhy, a.s., nábřeží Ludvíka Svobody 1222/12, 110 00 Praha 1
- Správa železnic, státní organizace, Dlážděná 1003/7, 110 00 Praha 1
- ČD-Telematika a.s., Pernerova 2819/2a, 130 00 Praha 3
- Správa a údržba silnic Pardubického kraje, Doubravice 98, 533 53 Pardubice
- Státní pozemkový úřad, Husinecká 1024/11a, 130 00 Praha 3
- Lesy ČR, s.p., Přemyslova 1106, 500 08 Hradec Králové
- Povodí Labe, s.p., V. Nejedlého 951, 500 03 Hradec Králové
- Region Orlicko-Třebovsko, Sychrova 16, 562 01 Ústí nad Orlicí
- Adlerová Jana, Orlice 266, 561 51 Letohrad
- Hrdina David, Červená 21, 561 51 Letohrad
- Dušek Radim, Lanšperk 55, 562 01 Dolní Dobrouč
- Bc. Dušek Roman, Lanšperk 45, 562 01 Dolní Dobrouč
- Dušková Daniela, Dukelská 308, 562 01 Ústí nad Orlicí
- Langr Adam, Zahradní 1523, 562 01 Ústí nad Orlicí

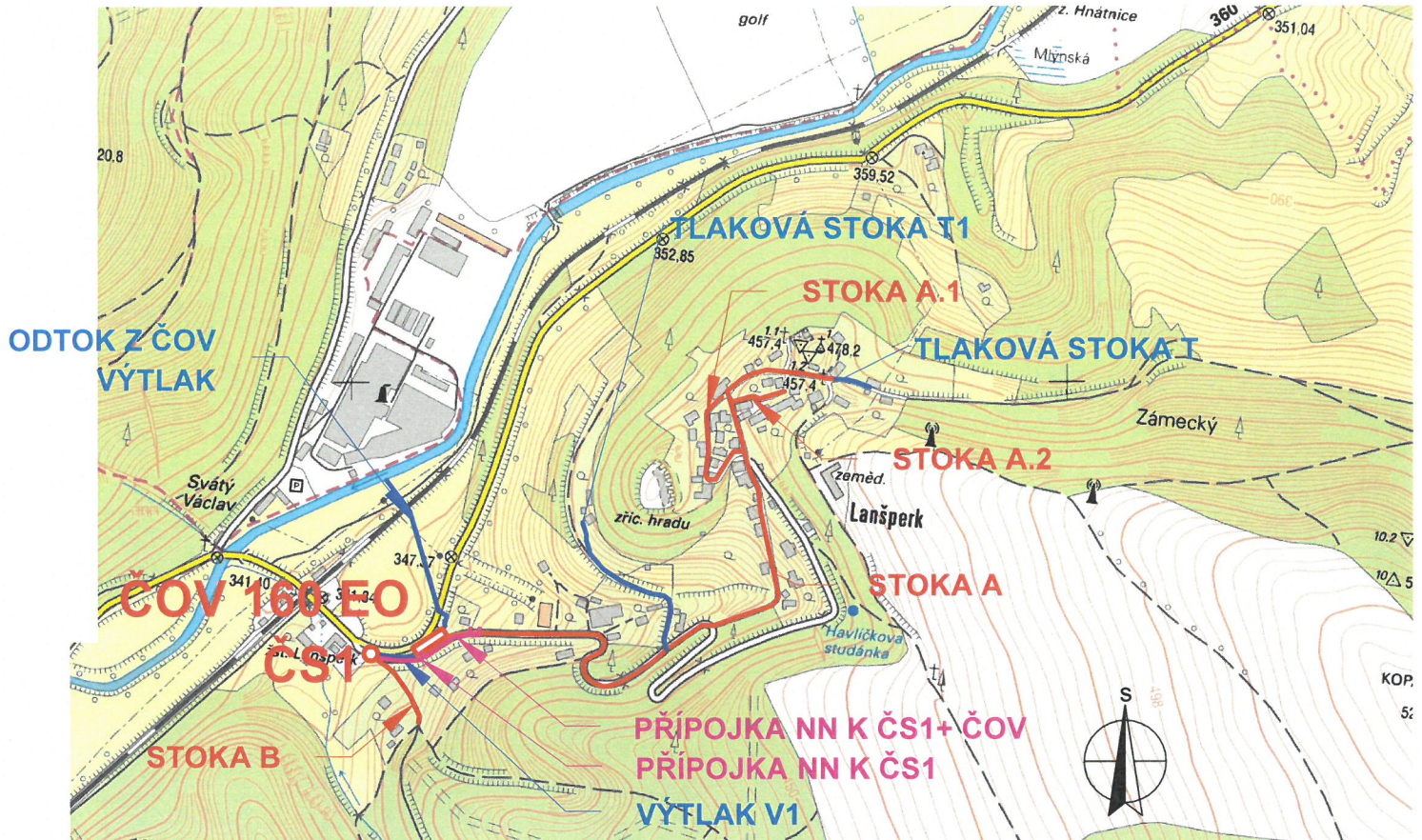
### Dotčené orgány:

- Obecní úřad Dolní Dobrouč, stavební úřad, Dolní Dobrouč 380, 561 02 Dolní Dobrouč
- Městský úřad Ústí nad Orlicí, stavební úřad, orgán územního plánování, Sychrova 16, 562 24 Ústí nad Orlicí
- Hasičský záchranný sbor Pardubického kraje, územní odbor Ústí nad Orlicí, Hylváty 5, 562 03 Ústí nad Orlicí
- Městský úřad Ústí nad Orlicí, odbor DSS, Sychrova 16, 562 24 Ústí nad Orlicí
- Policie ČR, Krajské ředitelství policie Pardubického kraje, územní odbor Ústí nad Orlicí, DI, Tvardkova 1191, 562 01 Ústí nad Orlicí
- Krajská hygienická stanice Pardubického kraje se sídlem v Pardubicích, územní pracoviště Ústí nad Orlicí, Smetanova 1390, 562 01 Ústí nad Orlicí
- Drážní úřad, sekce stavební, územní odbor Olomouc, Nerudova 1, 779 00 Olomouc

### Jako informaci o zahájení řízení obdrží občanské sdružení:

- Krajina a tradice z.s., Karpatská 177, 562 04 Ústí nad Orlicí

# SITUAČNÍ VÝKRES ŠIRŠÍCH VZTAHŮ 1 : 10 000



Tabulka stok:		DĚLKA (m)							CELKEM	MATERIÁL
STAVEBNÍ OBJEKTY	OBJEKT	Ø 40	Ø 63	Ø 110	DN150	DN250	DN300			
SO 01	Stoka A	-	-	-	-	248,0	820,5	1068,5	PVC U	
	Stoka A.1	-	-	-	-	200,3	-	200,3	PVC U	
	Stoka A.2	-	-	-	-	78,3	-	78,3	PVC U	
	Stoka B	-	-	-	-	136,0	-	136,0	PVC U	
	Tlaková stoka T	-	49,3	-	-	-	-	49,3	PE 100	
SO 02	Tlaková stoka T1	-	246,9	-	-	-	-	246,9	PE 100	
	Čerpačí stanice ČS1	-	-	-	-	-	-	-	ŽELEZOBETON	
SO 03	Přípojka NN k ČS 1 – dl. 191M	-	-	-	-	-	-	-	-	
SO 04	Výtlačk V1	-	105,6	-	-	-	-	105,6	PE 100	
SO 05	Nápojovací body	206,0	-	-	285,0	-	-	491,0	PVC	
SO 06	Čistírna odpadních vod	-	-	-	-	-	-	-	-	
	Odtok z ČOV	-	-	261,3	-	-	-	261,3	PE 100	
CELKEM:		206,0	401,8	261,3	285,0	662,6	820,5	2637,2		

DOMOVNÍ ČERPAČÍ STANICE 8 KS



Vodohospodářsko-inženýrské služby spol. s r. o., Na Střežině 1079, 500 03 Hradec Králové  
tel.: 495 076 011, e-mail: vis@vishk.cz



## DOKUMENTACE PRO STAVEBNÍ POVOLENÍ

HLAVNÍ ING. PROJEKTU ING. HERMAN	ZODP. PROJEKTANT ING. HERMAN	PROJEKTANT KADLEC	KONTRÓLOVANÝ ING. HERMAN
INVESTOR OBEC DOLNÍ DOBROUČ	OBJEDNATEL OBEC DOLNÍ DOBROUČ	FORMÁT A4	DATUM 11/2021
KRAJ PARDUBICKÝ	OBEC DOLNÍ DOBROUČ - LANŠPERK	STUPEŇ DSP	Č. ZAK. 14516 - 350
AKCE KANALIZACE DOLNÍ DOBROUČ ODKANALIZOVÁNÍ MÍSTNÍ ČÁSTI LANŠPERK + ČOV	MĚŘÍTKO 1 : 10 000	ARCH. Č. 14516	ČÍSLO PŘÍLOHY
PŘÍLOHA SITUAČNÍ VÝKRES ŠIRŠÍCH VZTAHŮ 1 : 10 000	C.1		

TENTO VÝKRES A JEHO PŘÍLOHY JSOU NAŠIM DUŠEVNÍM VLASTNICTVÍM, NESMÍ BÝT BEZ NAŠEHO PŘEDCHOZÍHO PÍSEMNÉHO SOUHLASU KOPÍROVÁNY, ROZMNOŽOVÁNY ANI ZPŘÍSTUPNĚNY JINÝM OSOBÁM NEBO FIRMÁM