

# Městský úřad Ústí nad Orlicí

## Odbor životního prostředí

Vaše č.j.:  
Ze dne: 04.03.2022

Naše č.j.: MUUO/41521/2022/ŽP/Lin/73  
Číslo spisu: 6875/2022  
Spis. značka: ŽP-Vod/6875/2022  
Poč. listů: 6  
Poč. příloh: 1  
Poč. lis. př.: 4

Vyřizuje: Ing. Zdeňka Lindenthalová  
Tel: 465 514 259  
E-mail: lindenthalova@muuo.cz  
Datum: 10.05.2022  
Místo: Ústí nad Orlicí

Evidenční list č. : G 2498

### Řetová – rekonstrukce vodovodu od Armatu po obecní úřad – II. etapa

# VEŘEJNÁ VYHLÁŠKA

## Rozhodnutí

Městský úřad Ústí nad Orlicí, jako vodoprávní úřad věcně příslušný podle ustanovení § 104 odst. (2) písm. c) a ustanovení § 106 odst. (1) zákona č. 254/2001 Sb., o vodách a o změně některých zákonů, ve znění pozdějších předpisů (*dále jen "vodní zákon"*) a jako místně příslušný vodoprávní úřad podle ustanovení § 11 odst. (1) písm. b) zákona č. 500/2004 Sb., správní řád, ve znění pozdějších předpisů (*dále jen "správní řád"*) a speciální stavební úřad příslušný podle § 15 odst. (1) písm. d) zákona č. 183/2006 Sb., o územním plánování a stavebním řádu (*dále jen "stavební zákon"*)

**společnosti Vodovody a kanalizace Jablonné nad Orlicí, a.s., IČ: 48173398, se sídlem Slezská 350, 561 64 Jablonné nad Orlicí**

### vydává společně povolení

**k umístění a provedení souboru staveb** podle ustanovení § 15 odst. (6) vodního zákona a § 94j až 94p stavebního zákona a schvaluje tak stavební záměr „**Řetová – rekonstrukce vodovodu od Armatu po obecní úřad – II. etapa**“. Stavba je situována na poz. parc. č. 335/1, 336, 810/2, 811, 839/1, 1356/1, 1356/3, 1415, k.ú. Řetová (orientační určení polohy vodovodního řadu: začátek: X:1076382.66 Y:605026.88 konec: X:1076992.15 Y:604848.30), číslo hydrologického pořadí 1-02-02-0600-00-0, vodní útvar HSL 0770 – Tichá Orlice od toku Třebovka po Ústí do Orlice a v CHOPAV Východočeská křída.

### Popis stavby:

Jedná se o rekonstrukci vodovodního řadu v obci Řetová v úseku od obecního úřadu po areál firmy Armat. Rekonstrukce vodovodu se týká 665 m dlouhého úseku. Stavba bude sloužit k zásobování zájmového území pitnou vodou a je členěna na tyto stavební objekty:

### SO vodovodní řad:

- PE 110 x 6,6 mm délky 611 m otevřený výkop (VB 1 – VB 28)
- PE 110 x 10,0 mm délky 44 m řízené vrtání (VB 28 – VB 29)
- PE 160 x 14,6 mm délky 10 m řízené vrtání (VB 29 – VB 30)

Stávající potrubí bude při rekonstrukci vyměněno za nové potrubí z materiálu PE 100 RC.

adresa: Sychrova 16, 562 24 Ústí nad Orlicí  
tel.: +420 465 514 111  
fax: +420 465 525 563

IČ: 00279676 DIČ: CZ00279676  
email: podatelna@muuo.cz  
web: <http://www.ustinadorlici.cz>

bankovní spojení:  
KB Ústí nad Orlicí, č.ú.: 19-420611/0100  
ID datové schránky: bxcbwmg

Rekonstrukce vodovodu začne v armaturní šachtě u č.p. 224 (VB 1 – km 0,000), kde bude nové vodovodní potrubí napojeno na úsek vodovodního řadu opraveného v rámci I. etapy rekonstrukce. Nové potrubí bude ukládáno přibližně v trase stávajícího vodovodu v prostoru neuzpevněné obecní cesty. V místě mezi VB 5 a VB 6 je trasa vedena mimo zmíněnou cestu přes zemědělský pozemek. V místě osazení podzemního hydrantu HP -5 (VB 8 – km 0,226) se trasa láme přes roh zahrady zpět do prostoru cesty. Trasa zohledňuje 15 m ochranné pásmo památného stromu. Trasa rekonstrukce je ukončena u areálu firmy Armat (VB 30 – km 0,665) napojením na stávající potrubí z LT 150.

Toto povolení pozbývá platnosti, jestliže stavba nebude zahájena do dvou let ode dne, kdy nabylo právní moci.

Společné povolení k umístění a provedení stavby se v souladu s ustanovením § 94p odst. (1) stavebního zákona a ustanovením § 15 odst. (3) vodního zákona vydává za předpokladu splnění těchto podmínek:

1. Stavba bude umístěna na poz. parc. č. 335/1, 336, 810/2, 811, 839/1, 1356/1, 1356/3, 1415, k.ú. Řetová, tak jak je zakresleno v situačním výkresu, který je nedílnou součástí projektové dokumentace zpracované společností Vodovody a kanalizace Jablonné nad Orlicí, a.s., se sídlem Slezská 350, 561 64 Jablonné nad Orlicí, Ing. Martinem Jirufem, autorizovaným inženýrem pro stavby vodního hospodářství, ČKAIT – 0701162, v únoru 2021. Výše uvedený situační výkres je přílohou tohoto rozhodnutí.
2. Před zahájením stavby se investor přesvědčí, zda-li v zájmovém území nejsou žádná cizí podzemní, nadzemní vedení nebo zařízení. Nachází-li se zde nějaké vedení či zařízení, je investor povinen požádat jeho správce o vytyčení a stanovení stavebního dozoru.
3. Po dokončení stavebních prací budou dotčené pozemky uvedeny do původního stavu.
4. Budou splněny následující podmínky **Krajské hygienické stanice Pardubického kraje** se sídlem v Pardubicích, územní pracoviště Ústí nad Orlicí, taxativně uvedené v závazném stanovisku ze dne 29.03.2021 pod č.j.: KHSPA 05028/2021/HOK-UO:
  - před uvedením stavby vodovodu do provozu bude předložen seznam všech použitých materiálů, které přicházejí do styku s pitnou vodou spolu s výluhovými testy na tyto materiály,
  - nejpozději při závěrečné kontrolní prohlídce bude předložen výsledek rozboru vody v kráceném rozsahu (zpracovaný odborně způsobilou osobou) z nového vodovodního řadu.
5. Budou dodrženy podmínky vyjádření správců sítí – společnosti **Vodovody a kanalizace Jablonné nad Orlicí a.s.**, ze dne 14.07.2021 pod č.j. UO/JD/21/2165, společnosti **ČEZ Distribuce, a.s.**, ze dne 15.07.2021 pod zn. 0101564642 a ze dne 11.08.2021 pod zn. 1117418899, společnosti **CETIN a.s.**, ze dne 14.07.2021 pod č.j.: 714335/21. Kopie uvedených vyjádření jsou nedílnou součástí projektové dokumentace ověřené v tomto řízení.
6. **Budou dodrženy podmínky** ze souhrnného vyjádření **Městského úřadu Ústí nad Orlicí, odboru životního prostředí**, ze dne 30.07.2021 vydaném pod č.j.: MUUO/25921/2021/ŽP/Vel, jehož kopie je nedílnou součástí projektové dokumentace ověřené vodoprávním úřadem.
7. Před zahájením stavby vodního díla bude na viditelném místě u vstupu na staveniště umístěn štítek „Stavba povolena“, který obdrží stavebník po nabytí právní moci tohoto rozhodnutí. Štítek musí být chráněn před povětrnostními vlivy, aby údaje na něm uvedené zůstaly čitelné a ponechán na stavbě do zahájení užívání stavby. **Stavebník na štítek uvede údaje o vybraném stavebním podnikateli, který bude stavbu realizovat. Tyto údaje před zahájením realizace stavby písemně oznámí příslušnému vodoprávnímu úřadu.**
8. Stavbu provede organizace oprávněná k provádění stavebních nebo montážních prací jako předmětu své činnosti podle zvláštních předpisů.
9. Stavba vodního díla bude dokončena **do 30.06.2023.**
10. Stavbu lze užívat jen na základě **kolaudačního souhlasu.**

11. Na základě žádosti stavebníka o vydání kolaudačního souhlasu bude provedena **závěrečná prohlídka stavby**. Současně se stanovením termínu závěrečné prohlídky stavby bude uvedeno, které doklady budou při ní předloženy (*jedná se zejména o tlakovou zkoušku vodovodu, vyjádření KHS, zaměření skutečného provedení stavby promítnuté do katastrální mapy, přehled odpadů, které vznikly při stavební činnosti, zatříděných dle Katalogu odpadů, s uvedením způsobu jejich využití nebo odstranění, prohlášení o shodě, protokoly o provedené kontrole podzemních vedení a zařízení, pokud došlo k jejich odkrytí ... atd*).

**Účastníci společného územního a stavebního řízení (§ 27 odst. (1) správního řádu a § 94k písm. a) stavebního zákona):**

- Vodovody a kanalizace Jablonné nad Orlicí, a.s., Slezská 350, 561 64 Jablonné nad Orlicí

### Odůvodnění

Městský úřad Ústí nad Orlicí, odbor životního prostředí, obdržel dne 04.03.2022 žádost společnosti Vodovody a kanalizace Jablonné nad Orlicí, a.s., IČ: 48173398, se sídlem Slezská 350, 561 64 Jablonné nad Orlicí, o vydání společného povolení k umístění a provedení souboru staveb „Řetová – rekonstrukce vodovodu od Armatu po obecní úřad – II. etapa“ (*podle ustanovení § 94j odst. (1) stavebního zákona a § 15 odst. (6) vodního zákona*).

Z hlediska zájmů daných § 23a vodního zákona, platným Národním plánem povodí Labe a Plánem dílčího povodí Horního a středního Labe (§24 až 26 vodního zákona) je předmětný záměr možný, protože lze předpokládat, že realizací záměru nedojde ke zhoršení chemického stavu a ekologického stavu/potenciálu dotčených útvarů povrchových vod a chemického stavu a kvantitativního stavu útvarů podzemních vod, a že nebude znemožněno dosažení jejich dobrého stavu/potenciálu.

Tato stavba je v souladu s požadavky podle stavebního zákona a jeho prováděcích předpisů a dále je v souladu s obecnými požadavky na využívání území vyhlášky č. 501/2006 Sb., o obecných požadavcích na využívání území, v platném znění.

Protože návrh žadatele o vydání společného územního a stavebního rozhodnutí obsahoval potřebné náležitosti, které jsou nutné pro posouzení dosahu žádaného rozhodnutí na vodohospodářské poměry, vodoprávní úřad upustil od ústního jednání spojeného s místním šetřením a oznámením - veřejnou vyhláškou pod č.j: MUUO/28842/2022/ŽP/Lin ze dne 04.04.2022, informoval účastníky řízení a dotčené orgány o zahájení vodoprávního řízení, o skutečnosti, že byly shromážděny potřebné doklady pro posouzení věci a o právu vyjádřit se k těmto podkladům. Oznámení (*veřejná vyhláška*) bylo vyvěšeno po zákonem stanovenou dobu u příslušného městského úřadu. Do dnešního dne vodoprávní úřad neobdržel k projednávané věci žádné další vyjádření, připomínky ani námítky.

**Okruh účastníků řízení byl stanoven takto:**

**Účastníci společného územního a stavebního řízení (§ 27 odst. (1) správního řádu a § 94k písm. a) stavebního zákona):**

- Vodovody a kanalizace Jablonné nad Orlicí, a.s., Slezská 350, 561 64 Jablonné nad Orlicí

**Účastníci společného územního a stavebního řízení (§ 27 odst. (2) správního řádu a § 94k písm. b) stavebního zákona):**

- Obec Řetová, Řetová 190, 561 41 Řetová

**Účastníci společného územního a stavebního řízení (§ 27 odst. (1) správního řádu a § 94k písm. c) a d) stavebního zákona):**

- Obec Řetová, Řetová 190, 561 41 Řetová
- Vodovody a kanalizace Jablonné nad Orlicí, a.s., Slezská 350, 561 64 Jablonné nad Orlicí
- ČEZ Distribuce, a.s., Teplická 874/8, 405 02 Děčín
- CETIN a.s., Českomoravská 2510/19, 190 00 Praha 9
- Iva Polanská, Řetová 257, 561 41 Řetová
- ARMAT plus, a.s., Hlavní 49, 667 01 Vojkovice
- Mgr. Miloslava Večeřová, Řetová 92, 561 41 Řetová
- Jan Dušek, Táborská 704, 560 02 Česká Třebová

**Účastníci společného územního a stavebního řízení (§ 27 odst. (2) správního řádu a § 94k písm. e) stavebního zákona):**

vlastníci následujících sousedních pozemků nebo staveb na nich: stav. parc. č. 165, 167, 175, 176, 177, 180, 182, 183/2, 183/3, 278, 295, 351, 479, 515, 572, 573, 592/1, 607, 618, k.ú. Řetová a poz. parc. č. 335/2, 337, 339/1, 339/2, 341/1, 341/2, 342, 343, 351/1, 351/2, 352, 353/1, 353/3, 353/4, 353/5, 353/6, 354/1, 354/3, 359, 360/2, 365/5, 366, 368/1, 368/2, 377/6, 377/7, 786, 801/20, 801/23, 801/24, 809, 813, 838, 839/2, 841/2, 842/2, 842/3, 842/8, 842/17, 842/18, 842/19, 842/26, 1312/10, 1356/4, 1356/5, 1357, 1358/1, 1359/1, 1413, 1416, 1417/6, 1417/20, 1476, 1477, 1485/1, k.ú. Řetová.

Vodoprávnímu úřadu byly mimo jiné předloženy následující doklady:

- závazné stanovisko Městského úřadu Ústí nad Orlicí, stavebního úřadu, orgánu územního plánování ze dne 07.12.2021 pod č.j.: MUUO/45683/2021/SÚ/franz,
- souhrnné vyjádření Městského úřadu Ústí nad Orlicí, odboru ŽP ze dne 30.07.2021 pod č.j. MUUO/25921/2021/ŽP/Vel,
- rozhodnutí podle ustanovení zákona o pozemních komunikacích Obecního úřadu Řetová o povolení k zvláštnímu užívání silničního pozemku místní komunikace, ze dne 27.08.2021 pod č.j. č.j.: 512/2021/RET,
- závazné stanovisko Krajské hygienické stanice Pardubického kraje se sídlem v Pardubicích, územní pracoviště Ústí nad Orlicí ze dne 29.03.2021 pod č.j.: KHSPA 05028/2021/HOK-UO,
- vyjádření správce povodí – Povodí Labe, s.p., pod č.j. PLa/2021/014131 ze dne 29.03.2021,
- souhlasy vlastníků stavbou dotčených pozemků,
- vyjádření jednotlivých správců a vlastníků podzemních a nadzemních sítí a zařízení.

Správní poplatek podle zákona 634/2004 Sb. o správních poplatcích, položky 18, ost. (1), písm. h) ve výši 3000,- Kč byl uhrazen dne 05.04.2022.

Vodoprávní úřad mimo jiné upozorňuje na skutečnost, že případná realizace změny stavby před dokončením musí být předem projednána s vodoprávním úřadem (*viz ustanovení § 118 stavebního zákona*).

Na základě výše uvedeného vodoprávní úřad v dané věci rozhodl tak, jak je uvedeno ve výroku.

### Poučení účastníků

Proti tomuto rozhodnutí se lze podle ustanovení § 81 odst. (1) správního řádu odvolat ve lhůtě 15 dnů ode dne jeho oznámení ke Krajskému úřadu Pardubického kraje, podáním učiněným u Městského úřadu Ústí nad Orlicí. Odvolání musí mít potřebné náležitosti (*viz ustanovení § 37 odst. (2) správního řádu*) a musí obsahovat údaje o tom, proti kterému rozhodnutí směřuje, v jakém rozsahu ho napadá a v čem je spatřován rozpor s právními předpisy nebo nesprávnost rozhodnutí nebo řízení, jež mu předcházelo. Odvolání jen proti odůvodnění rozhodnutí je nepřipustné.

„Otisk úředního razítka“

**Mgr. Tomáš Kopecký, v.r.**  
vedoucí odboru

Za správnost vyhotovení:

**Ing. Zdeňka Lindenthalová**  
oprávněná úřední osoba

### Upozornění:

**Vyvěšení této vyhlášky** okamžitě po jejím obdržení **po dobu 15-ti dnů** způsobem v místě obvyklým zajistí Městský úřad Ústí nad Orlicí a Obecní úřad Řetová. Zároveň uvedené úřady žádáme o navrácení této vyhlášky s uvedením dne vyvěšení a sejmutí (*razítka a podpis orgánu*).

Vyvěšeno: .....

Sejmuto: .....

### Příloha:

- Situační výkres

(*obdrží po nabytí právní moci tohoto rozhodnutí*):

1 x štítek "Stavba povolena" a ověřenou PD (*žadatel*)

1 x ověřenou PD (*Obec Řetová*)

**Účastníkům vodoprávního řízení je rozhodnutí doručeno veřejnou vyhláškou.**

#### Na doručenu obdrží:

- Vodovody a kanalizace Jablonné nad Orlicí, a.s., Slezská 350, 561 64 Jablonné nad Orlicí
- Obec Řetová, Řetová 190, 561 41 Řetová
- ČEZ Distribuce, a.s., Teplická 874/8, 405 02 Děčín
- CETIN a.s., Českomoravská 2510/19, 190 00 Praha 9
- Iva Polanská, Řetová 257, 561 41 Řetová
- ARMAT plus, a.s., Hlavní 49, 667 01 Vojkovice
- Mgr. Miloslava Večeřová, Řetová 92, 561 41 Řetová
- Jan Dušek, Táborská 704, 560 02 Česká Třebová

#### Na vědomí:

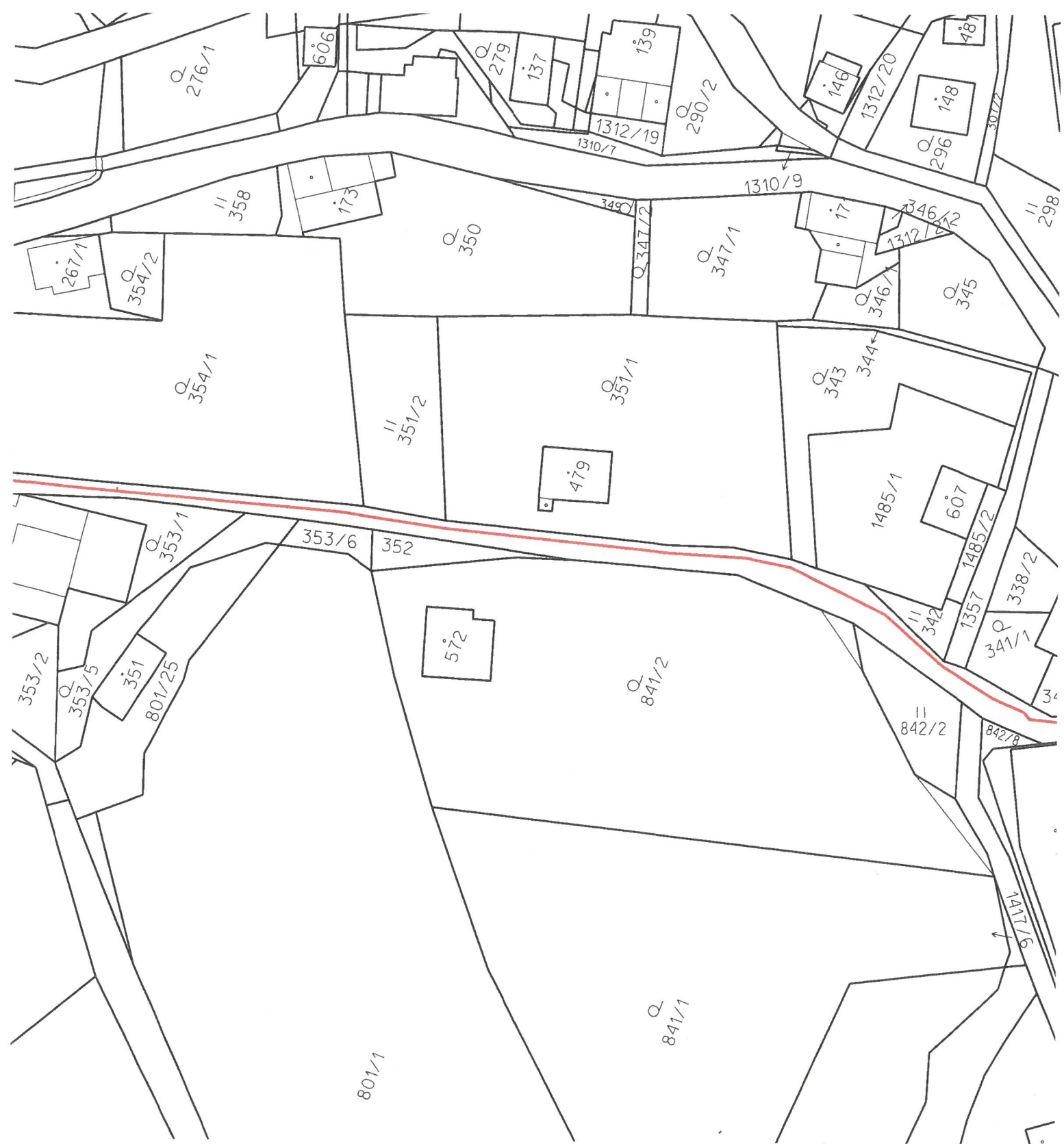
- Povodí Labe, s.p., V. Nejedlého 951, 500 03 Hradec Králové
- Obecní úřad Řetová, Řetová 190, 561 41 Řetová

#### Dotčené orgány:






- Městský úřad Ústí nad Orlicí, stavební úřad, orgán územního plánování, Sychrova 16, 562 24 Ústí nad Orlicí
- Městský úřad Ústí nad Orlicí, odbor ŽP, Sychrova 16, 562 24 Ústí nad Orlicí
- Krajská hygienická stanice Pardubického kraje se sídlem v Pardubicích, územní pracoviště Ústí nad Orlicí, Smetanova 1390, 562 01 Ústí nad Orlicí
- Obecní úřad Řetová, silniční správní úřad, Řetová 190, 561 41 Řetová





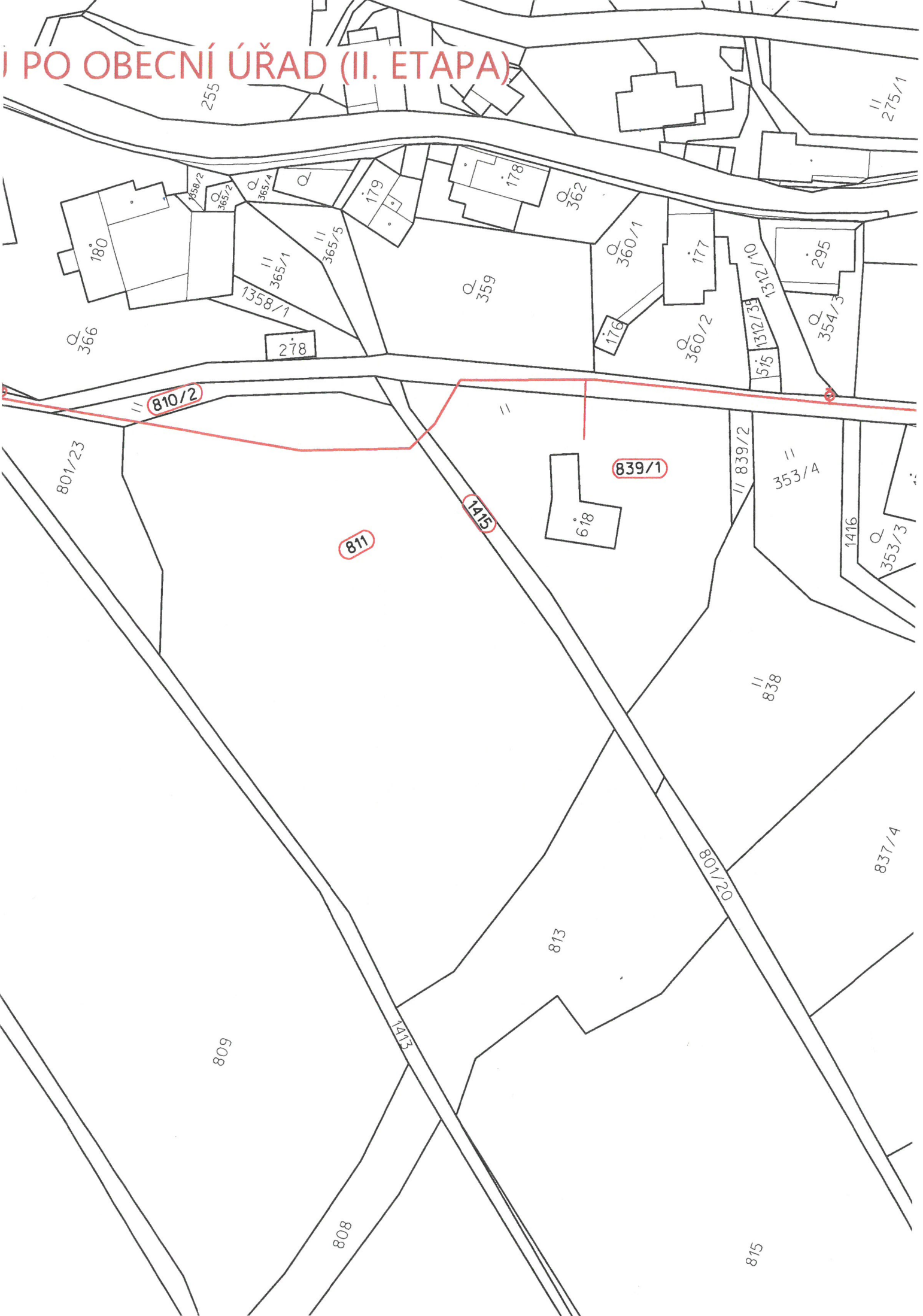


LEGENDA:

-  REKONSTRUOVANÝ VODOVOD – výkop
-  REKONSTRUOVANÝ VODOVOD – řízené vrtání
-  HYDRANT NADZEMNÍ / PODZEMNÍ
-  HRANICE POZEMKU
-  DOTČENÝ POZEMEK



# I PO OBEČNÍ ÚŘAD (II. ETAPA)



# ŘETOVÁ – REKONSTRUKCE VODOVODU OD ARMA M 1:1000

