

**Městský úřad Ústí nad Orlicí**  
**odbor dopravy, silničního hospodářství a správních agend**

Vaše č.j.:  
 Ze dne:

Naše č.j.: **MUJO/27921/2022/DSS/ba**  
 Číslo spisu: 55/2022  
 Spis. značka: 55/2022  
 Poč. listů: 4  
 Poč. příloh: 0  
 Poč. lis. př.: 0

Vyřizuje: Miloslava Bartošová  
 Tel: 465 514 341  
 E-mail: bartosovam@mujo.cz  
 Datum: 14.04.2022  
 Místo: Ústí nad Orlicí

**Obec Řetová**

Řetová 190  
 561 41 Řetová

## V e ř e j n á   v y h l á š k a

### Opatření obecné povahy stanovení místní úpravy provozu na pozemních komunikacích

Městský úřad v Ústí nad Orlicí, odbor dopravy, silničního hospodářství a správních agend, jako věcně a místně příslušný správní orgán dle ustanovení **§ 124 odst. 6 a § 77 odst. 1 písm. c) zákona č. 361/2000 Sb., o provozu na pozemních komunikacích** a o změnách některých zákonů, ve znění pozdějších předpisů (dále jen zákon o silničním provozu), a dle ustanovení **§ 173 zákona č. 500/2004 Sb., správní řád**, ve znění pozdějších předpisů (dále jen správní řád), v návaznosti na ustanovení **§ 77 odst. 5 zákona o silničním provozu**, na základě žádosti Obce Řetová, 561 41 Řetová 190, IČ 00279447 podané dne 25.02.2022, dále po předchozím písemném vyjádření Policie ČR, Krajské ředitelství policie Pardubického kraje, Dopravní inspektorát Ústí nad Orlicí ze dne 25.02.2022 pod č.j. KRPE-15090-2/ČJ-2022-171106

#### s t a n o v u j e místní úpravu provozu

na místních komunikacích v obci Řetová, bude umístěno trvalé svislé dopravní značení P 6 „Stůj, dej přednost v jízdě!“ u čp. 120 a umístěno trvalé svislé dopravní značení P 4 „Dej přednost v jízdě!“ u čp. 16 na obou komunikacích, u čp. 175, u čp. 151, u čp. 3 a výjezdu od Konzumu čp. 138 dle přiložených situací, které jsou nedílnou součástí tohoto stanovení

**za podmínek:**

Dopravní značení provedte jako:      stálé svislé dopravní značky  
 Velikost dopravního značení:      základní rozměrová řada  
 Provedení dopravního značení:      reflexní  
 Platnost úpravy: TRVALE

adresa: Sychrova 16, 562 24 Ústí nad Orlicí  
 tel.: +420 465 514 111  
 fax: +420 465 525 563

IČ: 00279676 DIČ: CZ00279676  
 email: podatelna@mujo.cz  
 web: <http://www.ustinadorlici.cz>

bankovní spojení:  
 KB Ústí nad Orlicí, č.ú.: 19-420611/0100  
 ID datové schránky: bxcbwmg

**Důvod:** zajištění bezpečnosti a plynulosti silničního provozu v místech výjezdů z místních komunikací na silnici III/36012 v obci Řetová. Značky znatelně upraví přednost v křižovatkách.

Osoba (organizace) odpovědná za řádné provedení úpravy:

Paní Ing. Hana Šafářová, starostka obce Řetová, tel. 604947821.

Další podmínky pro osazení místní úpravy provozu:

1. Dopravní značky musí být upevněny na kovových sloupcích nebo konstrukcích, případně na sloupech VO a nesmí zasahovat do průjezdního profilu komunikace.
2. V obci se dopravní značky umístí ve výšce min. 2,20 m a mimo obec min. 1,2 m nad úroveň terénu (nezpevněné krajnice, chodníku a pod). Vnitřní okraj dopravních značek bude 0,5 m až 2,0 m od okraje vozovky nebo vnitřní hrany chodníku (u vozovek se zpevněnou krajnicí od vnější hrany zpevněné krajnice).
3. Viditelnost dopravních značek musí být zajištěna mimo obec ze vzdálenosti 100 m a v obci z 50 m.
4. Před instalací svíslého dopravního značení musí být vytyčeny inženýrské sítě, instalací dopravního značení nesmí dojít k narušení nadzemních a podzemních inženýrských sítí.
5. Dopravní značení bude instalováno odbornou firmou TEPVOS spol. s r.o., Ústí nad Orlicí. Náklady na provedení dopravního značení, následnou údržbu hradí a provádí Obec Řetová.
6. Dopravní značky svým umístěním a barevným provedením musí odpovídat příloze vyhlášky 294/2015 Sb., ČSN EN 12899-1 a splňovat podmínky uvedené v publikacích Zásady pro dopravní značení na pozemních komunikacích - TP 65, dále specifikované v ČSN EN 1436 a Zásady pro vodorovné dopravní značení na pozemních komunikacích – TP 133, které vydalo Centrum dopravního výzkumu Brno a bylo schváleno Ministerstvem dopravy a spojů.
7. Před instalací dopravního značení nebo dopravního zařízení, musí žadatel získat souhlas příslušného správce komunikace, v němž správce určí druh použitého materiálu, způsob uchycení nebo provedení DZ, popřípadě souhlas vlastníka pozemku nebo zařízení (sloupy VO, stávající DZ), na které by se dopravní značky umísťovaly.
8. Žadatel je povinen udržovat a obnovovat výše uvedené dopravní značení, či dopravní zařízení.
9. Trvalé dopravní značky musí být v reflexním provedení a musí být osazeny s dostatečnou stabilitou proti povětrnostním podmínkám a jiným vlivům, musí být zabezpečeny proti deformaci, pootočení a posunutí. Trvalé dopravní značení musí být udržováno pravidelným čištěním a obnovou v náležitém stavu, tak aby byla zajištěna jejich včasná viditelnost a správná čitelnost.

Městský úřad, odbor dopravy, silničního hospodářství a správních agend, si vyhrazuje právo toto stanovení změnit nebo doplnit pokud si to bude vyžadovat veřejný zájem resp. bezpečnost a plynulost silničního provozu.

### **Odůvodnění:**

Obec Řetová, 561 41 Řetová 190, požádala dne 25.02.2022, Městský úřad v Ústí nad Orlicí, odbor dopravy, silničního hospodářství a správních agend o stanovení místní úpravy provozu na místních komunikacích v obci Řetová, pro umístění svislého dopravního značení, z důvodu zajištění bezpečnosti a plynulosti silničního provozu v místech výjezdů z místních komunikací na silnici III/36012 v obci Řetová. Značky znatelně upraví přednost v křižovatkách.

K žádosti bylo doloženo písemné vyjádření příslušného orgánu policie - Policie ČR, Krajské ředitelství policie Pardubického kraje, Dopravní inspektorát Ústí nad Orlicí ze dne 25.02.2022 pod č.j. KRPE-15090-2/ČJ-2022-171106.

Správní orgán žádost posoudil dle platné právní úpravy, dle zákona č. 361/2000 Sb., o provozu na pozemních komunikacích a o změnách některých zákonů, v platném znění a dle vyhlášky č. 294/2015 Sb., kterou se provádějí pravidla provozu na pozemních komunikacích, a zpracoval návrh stanovení předmětné místní úpravy ve shora uvedeném znění.

Stanovení místní úpravy provozu na pozemních komunikacích provedené formou umístění svislého a vodorovného dopravního značení se podle judikatury Nejvyššího správního soudu realizuje formou opatření obecné povahy podle části šesté zákona č.500/2004 Sb., správní řád ve znění pozdějších předpisů. Návrh opatření obecné povahy byl dne 01.03.2022 vyvěšen na úřední desce MěÚ Ústí nad Orlicí s tím, že dotčené osoby mohou ve lhůtě 30 dnů ode dne jeho zveřejnění, k návrhu opatření obecné povahy podat písemné připomínky a odůvodněné námitky. Připomínky či námitky nebyly vzneseny.

### **Poučení:**

Opatření obecné povahy se oznamuje veřejnou vyhláškou a nabývá účinnosti patnáctým dnem po dni vyvěšení veřejné vyhlášky.

Podle § 173 odst. 2 správního řádu proti opatření obecné povahy nelze podat opravný prostředek.

lic. Jaroslav Škarka, MPA  
vedoucí odboru

Za správnost vyhotovení  
Miloslava Bartošová, referentka odboru (oprávněná úřední osoba)

Toto oznámení musí být vyvěšeno po dobu 15 dnů na úřední desce orgánu, který písemnost doručuje a zveřejněno způsobem umožňujícím dálkový přístup. Poslední den této lhůty je dnem doručení.

Vyvěšeno dne: .....

Sejmuto dne: .....

Razítko, podpis oprávněné úřední osoby potvrzující vyvěšení a sejmutí na úřední desce.

**Rozdělovník:**

Doručí se:

Obec Řetová 561 41 Řetová 190 (také k vyvěšení na úřední desce)

Ostatním dotčeným osobám doručeno veřejnou vyhláškou

Dotčené orgány:

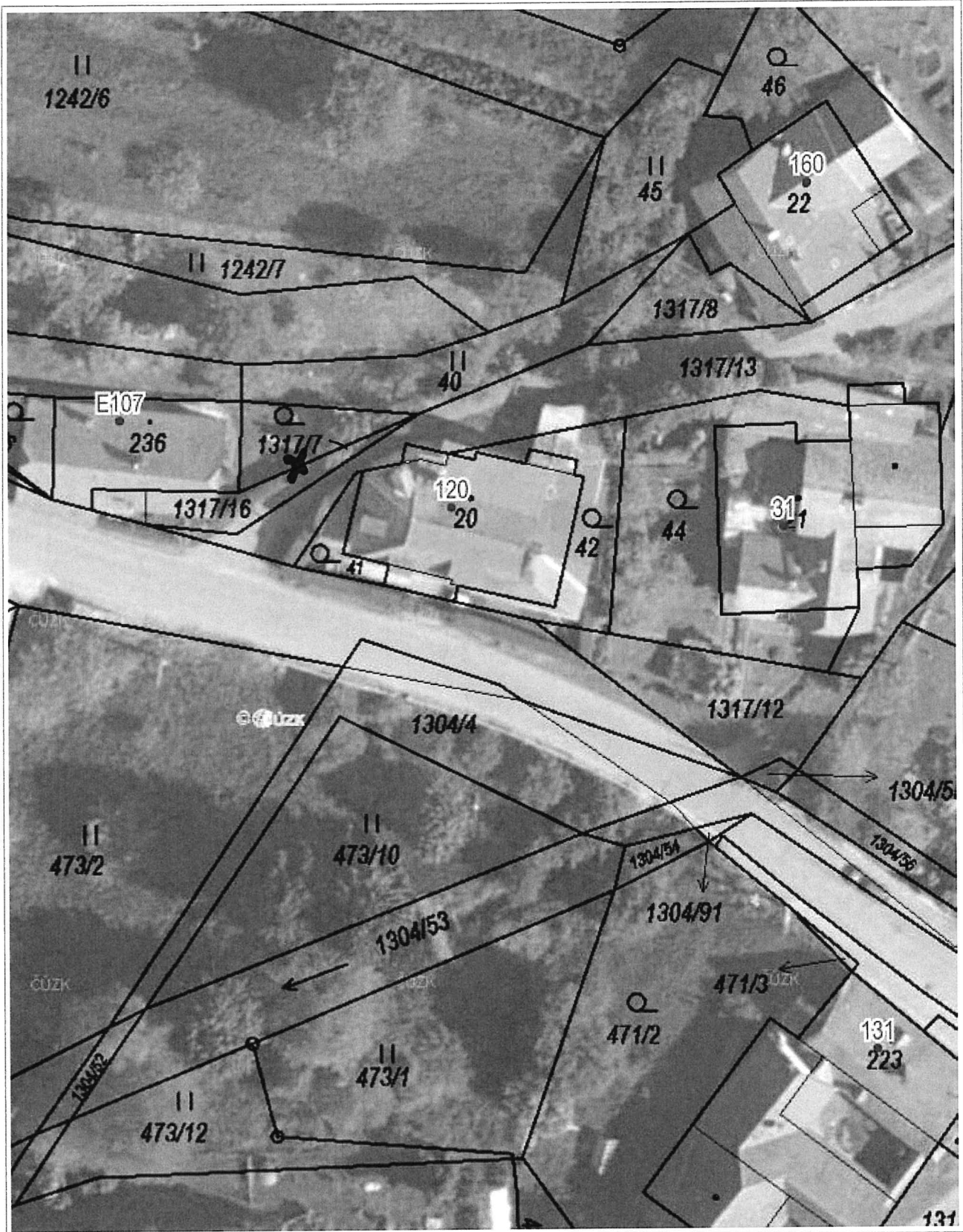
Policie ČR, Krajské ředitelství policie Pardubického kraje, Dopravní inspektorát Ústí nad Orlicí



1

15. 2. 2022

Hana Šafářová



10 m

1 : 472

Ortofoto: © ČÚZK, © ČÚZK, RÚIAN: © ČÚZK

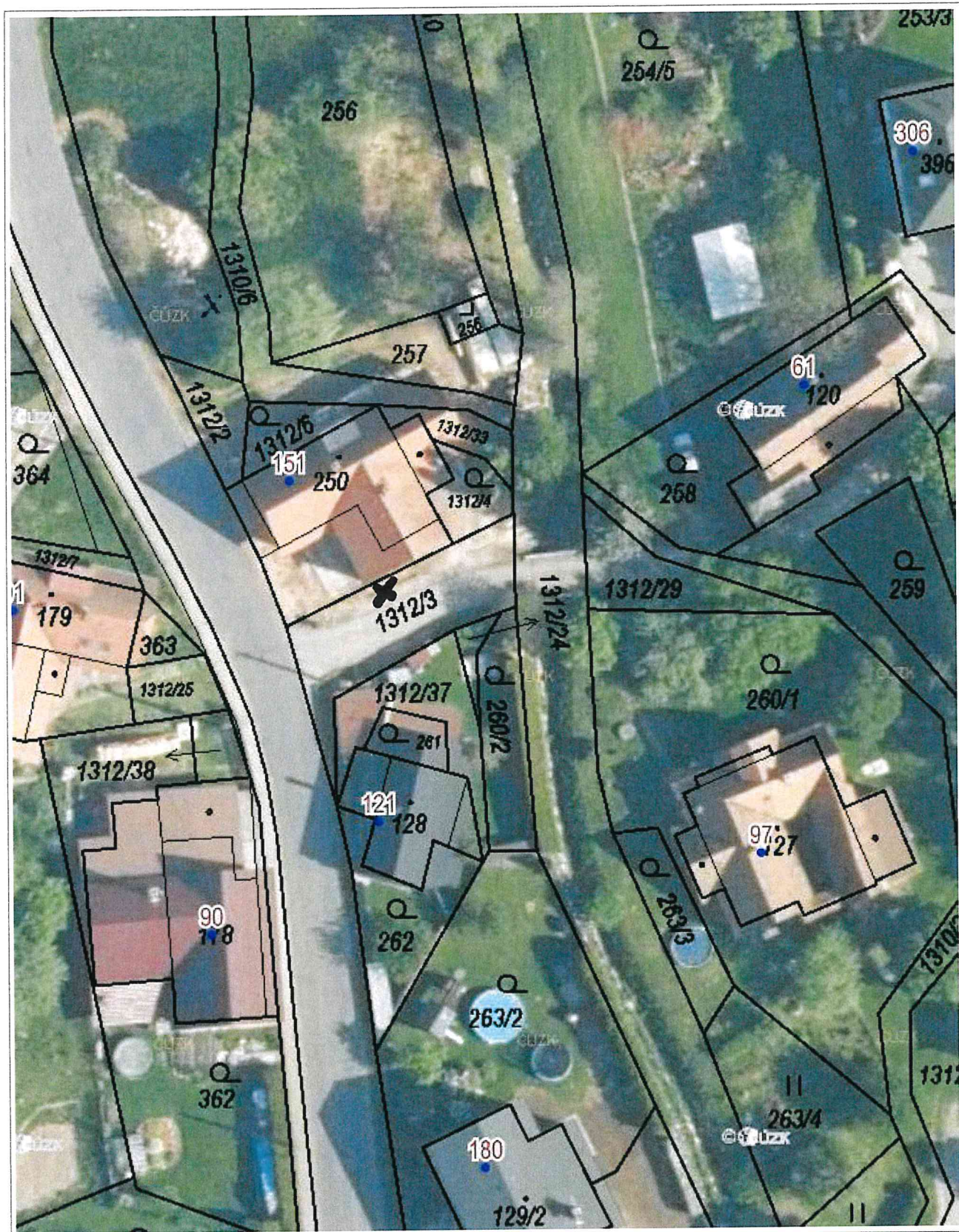
Vytlačeno v mapovém řešení Spinbox společnosti © T-MAPY



3

15. 2. 2022

Hana Šafářová



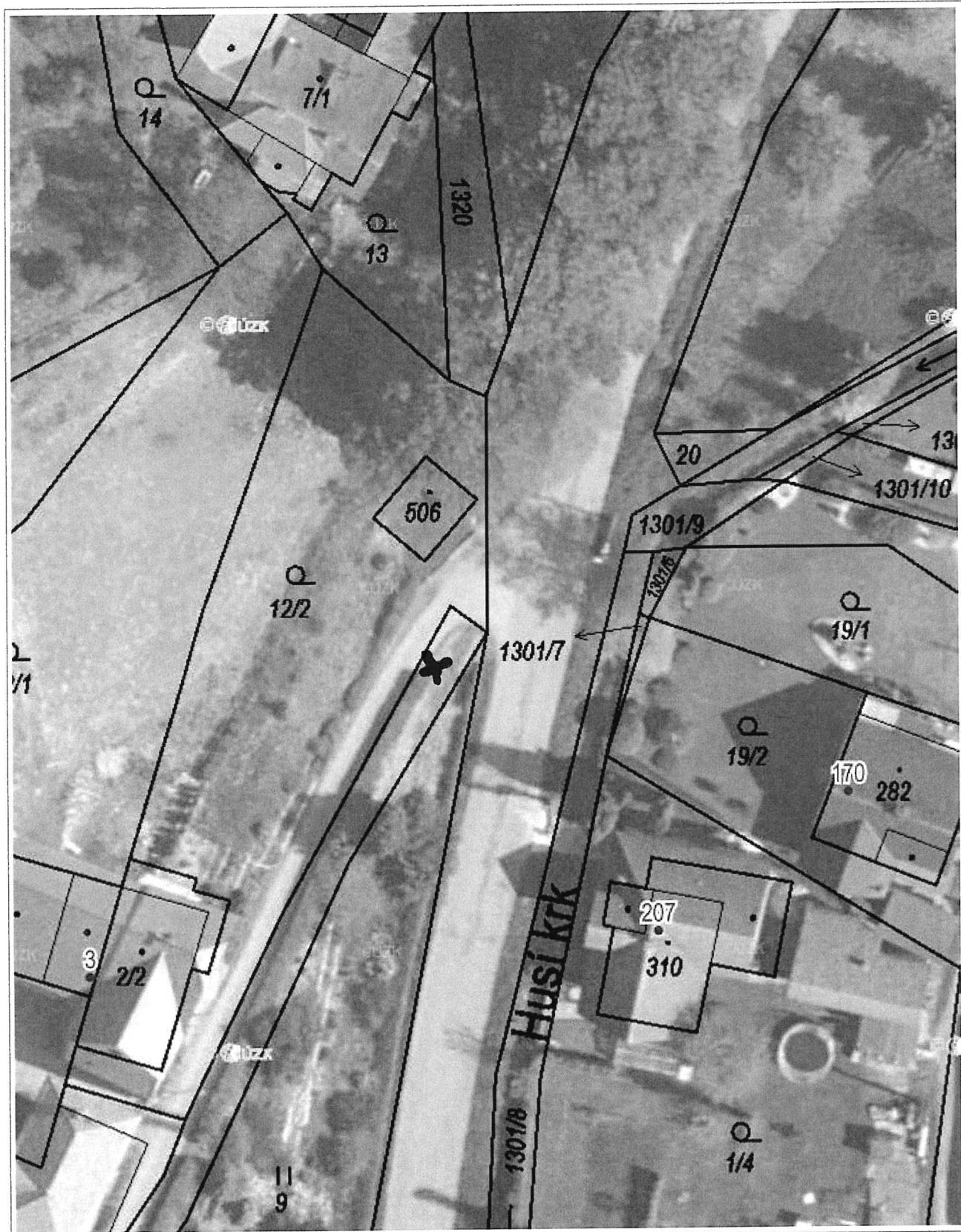
1 : 472

Ortofoto: © ČÚZK, © ČÚZK, RÚIAN: © ČÚZK

Vytlačeno v mapovém řešení Spinbox společnosti © T-MAPY



4



1 : 472

Ortofoto: © ČÚZK, © ČÚZK, RÚIAN: © ČÚZK

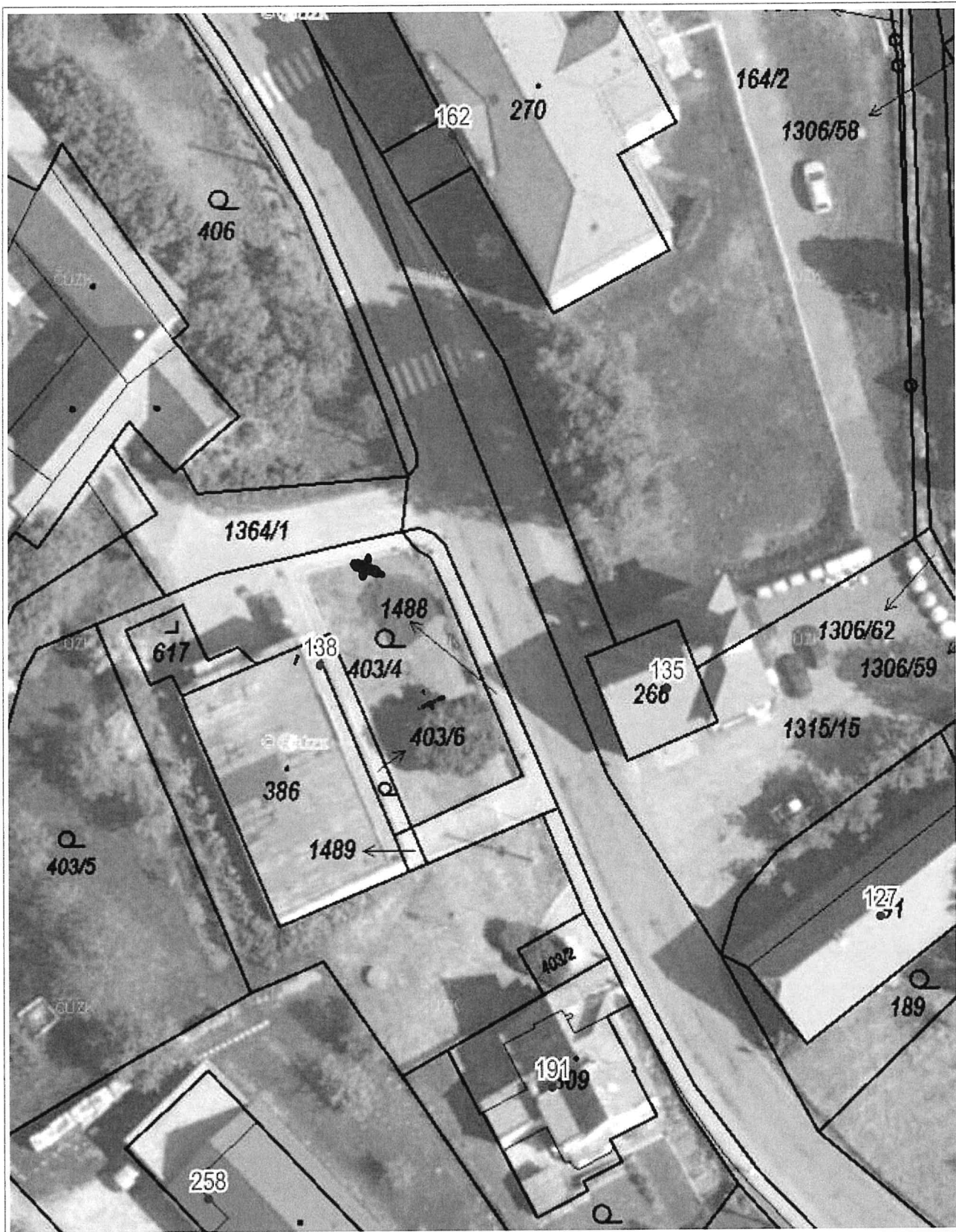




5

15. 2. 2022

Hana Šafářová



10 m

1 : 472

Ortofoto: © ČÚZK, © ČÚZK, RÚIAN: © ČÚZK

Vytlačeno v mapovém řešení Spinbox společnosti © T-MAPY