

Městský úřad Ústí nad Orlicí stavební úřad

Č.j.: **MUUO/8123/2020/SÚ/pk**
Číslo spisu: 6532/2019
Spisová značka: **SU-SSR-KA/6532/2019**
Poč. listů: 5
Poč. příloh: 1
Poč. lis. př.: 2

Oprávněná úř. osoba: Kalášek Petr
Tel: 465514344
E-mail: kalasek@muuo.cz
Datum: 3. března 2020
Místo: Ústí nad Orlicí

Stavebník

Město Ústí nad Orlicí, IČO 00279676, Sychrova 16, 562 01 Ústí nad Orlicí 1

VEŘEJNÁ VYHLÁŠKA ROZHODNUTÍ

Stavební úřad Městského úřadu Ústí nad Orlicí, který je podle ustanovení § 16 a § 40 odst. 1, odst. 4 písm. a) zákona č. 13/1997 Sb., o pozemních komunikacích ve znění pozdějších předpisů, a dále dle ustanovení § 15 zákona č. 183/2006 Sb., o územním plánování a stavebním řádu (stavební zákon), ve znění pozdějších předpisů (dále jen „stavební zákon“), speciálním stavebním úřadem pro stavby silnic II. a III. tříd, místních komunikací a veřejně přístupných účelových komunikací, ve stavebním řízení přezkoumal, podle § 103 až 115 stavebního zákona, žádost o stavební povolení ze dne 28.11.2019, kterou podalo **Město Ústí nad Orlicí, IČO 00279676, Sychrova 16, 562 01 Ústí nad Orlicí 1** (dále jen „stavebník“) a na základě provedeného řízení vydává podle § 115 stavebního zákona a § 18b až 18c vyhlášky č. 503/2006 Sb., o podrobnější úpravě územního rozhodování, územního opatření a stavebního řádu, ve znění pozdějších předpisů

stavební povolení

na stavbu: „**ulice Družstevní - rekonstrukce ulice - chodníků a vjezdů**“ na pozemku **poz. p. č. 1615/3, 1623/8, 1663/1, 1685/2, 1711/1, 1716/1, 1728** v katastrálním území Ústí nad Orlicí (dále jen „stavba“).

Stavba obsahuje:

Komunikace trasa A je navržena živičná v šíři 4,5 m mezi zvýšenými obrubami. Podél obrubníků budou uloženy betonové vodící proužky šíře 0,25 m. Komunikace bude dopravním svislým a vodorovným značením upravena na jednosměrný provoz s šíří jízdního pruhu vč. vodícího proužku 3,5 m pro motorová vozidla a protisměrným pruhem pro cyklisty v šíři 1,0 m. Příčný sklon vozovky je navržen 2,0 % vpravo do podélného parkoviště. V prostoru křižovatek je přes komunikaci navrženo místo 3x pro přecházení v šíři 3,0 m. V délce 4,5 m. Místa pro přecházení jsou oddělena od parkovacích ploch ostrůvkem zeleně v délce 3,0 m. Dále jsou přes odbočení do stávajících místních komunikací navržena místa pro přejití (sejití). Podélný profil kopíruje

stávající niveletu s ohledem na napojení stávajících nemovitostí vpravo. Nemovitosti vlevo budou napojeny za vyrovnávacím pruhem zeleně.

Parkovací záliv je navržen z betonové zámkové dlažby tl. 80 mm v šíři 2,0 m za vodícím proužkem s oddělením od chodníku zvýšenou silniční obrubou. Záliv bude proveden z důvodu četných sjezdů bez vyznačení parkovacích míst. Oddělení sjezdů bude provedeno změnou barvy dlažby na žlutou, a to s rozšířením sjezdů min. 1,0 m na každou stranu v parkovacím zálivu. Příčný sklon zálivu je navržen 2,0 %, k obrubě pravostranného chodníku.

Chodníky jsou navrženy z betonové zámkové dlažby šedé tl. 60 mm, a to po obou stranách uličního prostoru. Chodník vpravo je od vozovky oddělen parkovacím zálivem, chodník vlevo je oddělen pruhem zeleně šíře 1,25-1,75 m. Chodníky jsou navrženy v minimální šíři 1,75m. Při realizaci stavby z důvodu nerovnosti stávajícího oplocení staveb RD ku ose místní komunikace bude reálná šíře chodníků 1,75 – 2,0 m. Jedná se tedy o šířkově dorovnaní stávajícího oplocení. Podél podezdívek budou chodníky odděleny novou izolací pro minimalizaci vztlínání vlhkosti do podezdívek oplocení. Pravostranný chodník je navržen s odvodněním příčným sklonem 2,0 % do parkovacího zálivu, resp. do vozovky. Oddělení od vozovky bude provedeno silničním obrubníkem s podsázkou 10-12 cm. S ohledem na četné vstupy a vjezdy bude nutno provést případné místní výškové úpravy dle místních poměrů. Levostranný chodník je navržen s příčným sklonem 2,0 % s odvodněním do zeleného pásu – tedy stávajícím způsobem. S ohledem na přilehlý zelený pás je možno chodník výškově upravovat dle stávajících vstupů a sjezdů bez vlivu na příčný sklon. Místa pro přecházení šíře 3,0 m jsou vysazena do prostorů parkovacích zálivů. Tím bylo dosaženo snížení délky přecházení na 4,5 m. Současně jsou před místa pro přecházení osazeny ostrůvky zeleně pro zajištění rozhledu na návrhovou rychlost 30 km/hod. (předpoklad budoucí zóny 30). Místa pro přecházení jsou vybavena varovnými a signálními pásy z červené zámkové dlažby t1.60 mm a hmatovou úpravou povrchu.

Sjezdy jsou navrženy přes chodník šíře 1,75 - 2,00 m v betonové zámkové dlažbě tl. 80 mm ve žluté povrchové úpravě pro optické přerušení chodníků. Pravostranné sjezdy jsou vedeny přes chodník a sníženou silniční obrubou dále přes parkovací záliv na vozovku. V prostoru snížení obruby na 8 cm a níže bude proveden varovný pás. Výška obrubníků v přes sjezd bude v rozmezí 2 - 5 cm dle místních sklonů. Přes parkovací záliv budou sjezdy rozšířeny min. 1,0 m na obě strany a budou rovněž provedeny ve žluté povrchové úpravě pro jejich zviditelnění. Sklon chodníku bude přes sjezd zachován 2,0 % v minimální šíři 90 cm od vodící linie (od podezdívky). Levostranné sjezdy budou vedeny obdobně přes chodník vč. varovného pásu přisazené k obrubě chodníku v délce 1,75-2,0 m, a dále přes zelený pás, kde budou přes sníženou silniční obrubu na 5 cm napojeny na vozovku. Rozhledové poměry těchto sjezdů jsou dobré. Pro odvodnění sjezdů bude před silničním obrubníkem osazen odvodňovací žlab s roštem. Jedná se o polymerbetonový odvodňovací žlab 13x13 cm uložený do betonu s litinovým roštem třídy B125. Odvodnění je tvořeno zasakovacím drenážním perem do zeleného pásu o délce 5,0m s flexibilním drenážním potrubím s obalem geotextilií a obsypem drtí fr. 8/16 mm. U všech sjezdů v délce přerušení přirozené vodící linie kolem podezdívek oplocení 6,0m nebo více je v trase vodící linie navržená umělá vodící linie z betonových bílých drážkových desek v šíři 40 cm s napojením na pokračující přirozenou vodící linii. Dlaždice budou uloženy do betonu pro jejich statickou stálost. Napojení na stávající soukromou část sjezdů je navrženo s uzavřením dlažby do zapuštěného obrubníku 100x10x20cm s boční opěrrou. Tento obrubník bude i uzavírat plochu sjezdu v místech přejezdu přes zelený pás vlevo od osy komunikace.

Prvky pro osoby se sníženou schopností pohybu a orientace jsou navrženy z betonové zámkové dlažby v červené barvě s hmatovou povrchovou úpravou o tl. dle zatížení povrchu (chodník t. 60 mm, sjezdy tl. 80 mm). Varovné pásy jsou navrženy ve všech místech snížené silniční obruby na 8 cm nebo méně podél obruby v šíři 40 cm a oddělují tak místo s provozem vozidel jako je parkovací záliv, případně část sjezdu, která není určena pro provoz chodců. Signální pásy budou v ploše chodníku v šíři 0,8-1,0 m a budou navazovat na přirozenou vodící linii a budou navádět směrem na místa pro přecházení. Signální pásy budou ukončeny 0,3-0,5 m před varovným pásem.

Pro provedení stavby se stanovují tyto podmínky:

1. Stavba bude provedena podle projektové dokumentace ověřené ve stavebním řízení, kterou vypracoval v říjnu 2019 Ing. Jan Dominik Suchánek, autorizovaný technik pro dopravní stavby, ČKAIT 0701345. Případné změny nesmí být provedeny bez předchozího povolení stavebního úřadu. Projektant odpovídá za správnost, celistvost, úplnost a bezpečnost stavby provedené podle této projektové dokumentace a její proveditelnost, jakož i za technickou a ekonomickou úroveň projektu, technologického zařízení včetně vlivů na životní prostředí.
2. Stavebník zajistí vytyčení prostorové polohy stavby oprávněným zeměměřičem.
3. Budou dodrženy podmínky stanovené v závazném stanovisku Městského úřadu Ústí nad Orlicí, odboru životního prostředí, jako orgánu veřejné správy v oblasti odpadového hospodářství ze dne 30.9.2019 vydaným pod č. j. MUUO/29978/2019/ŽP/vel, a to:
 - O odpadech vznikajících v průběhu stavby a způsobu jejich odstranění nebo využití bude původcem vedena průběžná evidence o odpadech a způsobech nakládání s nimi v rozsahu stanoveném zákonem o odpadech a prováděcím právním předpisem, kterou investor při kontrolních prohlídkách a v průběhu stavby nebo po ukončení stavební činnosti předloží odboru životního prostředí Městského úřadu Ústí nad Orlicí.
4. Budou dodrženy podmínky stanovené v souhlasu Krajského ředitelství Policie Pardubického kraje, dopravního inspektorátu, územní odbor Ústí nad Orlicí ze dne 2.10.2019 vydaným pod č. j. KRPE-74519-1/ČJ-2019-171106, a to:
 - Pokud při umístění inženýrských sítí a jiných nadzemních nebo podzemních vedení všeho druhu v silničním pozemku, na něm nebo mostních objektech dojde k užití komunikaci jiným než obvyklým způsobem, nebo účelům a může-li při tom dojít k ovlivnění bezpečnosti a plynulosti silničního provozu, bude zhotovitelem předložena žádost závazného stanoviska k provádění stavebních prací dle § 25 odst. 6 písm. d) zákona Č. 1:3/1997 Sb., o pozemních komunikacích.
 - Návrh stanovení místní nebo přechodné úpravy projedná ve smyslu ust § 77 odst. 3 výše uvedeného zákona Č. 361/2000 Sb., se zdejší součástí Policie ČR silniční správní orgán. Vždy bude k písemné žádosti předložen grafický návrh trvalého dopravního značení. Rychlost jízdy se nebude snižovat na 30 km/h. S ohledem na okolní komunikace se jedná o nesystémové řešení. Zdejší součást PČR dlouhodobě navrhuje pro celou oblast zónu TEMPO 30.
 - Před instalací trvalého dopravního značení - před kolaudací - bude provedena inspekční prohlídka na místě stavby a porovnána odsouhlasená situace pro stavební povolení s aktuálním stavem po výstavbě komunikací. Inspekční prohlídky se zúčastní projektant, investor, zhotovitel, místně příslušný silniční správní orgán a zástupce DI PČR Ústí nad Orlicí. DI PČR si vyhrazuje právo návrhu případných změn odsouhlaseného trvalého dopravního značení s ohledem na aktuální dopravní situaci v místě prováděné stavby, aktuální legislativu nebo reakci na případnou změnu projektu před dokončením stavby.
5. Budou dodrženy podmínky uvedené v souhlasu s projektovou dokumentací, prováděním činností a umístěním stavby v ochranném pásmu zařízení distribuční soustavy v provozování společnosti ČEZ Distribuce, a. s., IČ 24729035, Teplická 874/8, 405 02 Děčín, č.j. 1105760404 ze dne 17.10.2019.
6. Budou dodrženy podmínky stanoviska z pohledu dotyku na plynárenská zařízení společnosti GridServices, s r. o., IČ 27935311, Plynárenská 499/1, 657 02 Brno, č.j. 5002016799 ze dne 15.10.2019.
7. Budou dodrženy podmínky stanovené ve vyjádření k průběhu podzemních vedení ve správě obchodní firmy TEPVOS, spol. s r. o., IČ 25945793, Královéhradecká 1566, 562 01 Ústí nad Orlicí, č.j. TEP/1002/2019/ZD ze dne 17.10.2019.

8. Budou dodrženy podmínky vyjádření o existenci sítě elektronických komunikací a všeobecné podmínky ochrany sítě elektronických společností Česká telekomunikační infrastruktura a.s., Olšanská 2681/6, Praha 3, č.j. 757722/19 ze dne 4.10.2019.
9. Budou dodrženy podmínky pro provádění stavebních prací v blízkosti vedení SEK z vyjádření o existenci sítě elektronických komunikací společnosti Kabelová televize Ústí nad Orlicí spol. s r. o. ze dne 24.9.2019.
10. Kopie všech vyjádření, stanovisek a souhlasů budou předány zhotoviteli stavby.
11. Stavebník oznámí stavebnímu úřadu termín zahájení stavby.
12. Stavebník omámí stavebnímu úřadu tyto fáze výstavby pro kontrolní prohlídky stavby:
 - a) dokončení stavby.
13. Stavba bude dokončena do 2 let ode dne nabytí právní moci tohoto rozhodnutí.
14. Stavba bude prováděna stavebním podnikatelem: Stavebník před zahájením stavebních prací oznámí stavebnímu úřadu název, IČ a sídlo stavebního podnikatele (oprávněného provádět stavební nebo montážní práce), který bude stavbu provádět.
15. Před zahájením prací je stavebník povinen zajistit vytyčení všech podzemních a nadzemních sítí technického vybavení tak, aby nedošlo k jejich případnému poškození. Křížení, styk nebo souběh s jednotlivými sítěmi technického vybavení bude předem odsouhlasen s jejich jednotlivými vlastníky či správci. Před zahájením zemních prací je nutno ověřit přesnou polohu podzemního vedení ručně kopanými sondami a seznámit všechny pracovníky s jeho existencí.
16. Staveniště bude zajištěno proti vstupu nepovolaných osob. Zařízení staveniště bude výhradně na nemovitostech ve vlastnictví stavebníka.
17. Zařízení staveniště nesmí být umístěno v blízkosti dřevin.
18. Příjezd na stavbu bude zajištěn po stávajících místních a účelových komunikacích.
19. Na stavbě bude v souladu s ustanovením § 157 stavebního zákona veden stavební deník nebo jednoduchý záznam o stavbě.
20. Stavební práce budou prováděny tak, aby na zemědělském půdním fondu a jeho vegetačním krytu došlo k co nejmenším škodám.
21. Při provádění stavebních prací budou dodrženy hygienické limity ekvivalentní hladiny akustického tlaku pro hluk ze stavební činnosti dle ustanovení § 12 odst. 9 a části B přílohy č. 3 nařízení vlády č. 272/2011 Sb. ve měni pozdějších předpisů.
22. Stavební práce budou prováděny tak, aby ovzduší nebylo nepřiměřeně dotčeno znečišťováním polétavým prachem.
23. Stavba bude provedena a užívána tak, aby svými negativními vlivy nepřekračovala limitní hodnoty stanovené zvláštními právními předpisy za hranicí pozemku určeného k její realizaci.
24. Stavebník zajistí vytyčení prostorové polohy stavby oprávněným zeměměřičem.
25. Při provádění stavby je nutno dodržovat předpisy týkající se bezpečnosti práce a ochrany zdraví při práci na staveništi, zejména zákon č. 309/2006 Sb., kterým se upravují další požadavky bezpečnosti a ochrany zdraví při práci v pracovněprávních vztazích a o zajištění bezpečnosti a ochrany zdraví při činnosti nebo poskytování služeb mimo pracovněprávní vztahy (zákon o zajištění dalších podmínek

bezpečnosti a ochrany zdraví při práci); nařízení vlády č. 591/2006 Sb. o bližších minimálních požadavcích na bezpečnost a ochranu zdraví při práci na staveništích; nařízení vlády č. 362/2005 Sb. o bližších požadavcích na bezpečnost a ochranu zdraví při práci na pracovištích s nebezpečím pádu z výšky nebo do hloubky; nařízení vlády č. 101/2005 Sb. o podrobnějších požadavcích na pracoviště a pracovní prostředí; vyhláška č. 48/1982 Sb., kterou se stanoví základní požadavky k zajištění bezpečnosti práce a technických zařízení.

26. Při provádění stavby budou dodržena ustanovení vyhlášky č. 268/2009 Sb. o technických požadavcích na stavby, ve znění pozdějších předpisů, a na ně navazující ustanovení příslušných technických norem.
27. Stavebníkovi se ukládá v souladu s § 156 stavebního zákona, aby pro stavbu byly použity jen takové výrobky, materiály a konstrukce, jejichž vlastnosti z hlediska způsobilosti stavby pro navržený účel zaručují, že stavba při správném provedení a běžné údržbě po dobu předpokládané existence splňuje požadavky na mechanickou odolnost a stabilitu, požární bezpečnost, hygienu, ochranu zdraví a životního prostředí, bezpečnost při udržování a užívání stavby, ochranu proti hluku a na úsporu energie a ochranu tepla.
28. Stavebník dále zajistí, aby na stavbě nebo na staveništi byla k dispozici ověřená dokumentace stavby a všechny doklady týkající se prováděné stavby nebo její změny, popřípadě jejich kopie.
29. Před zahájením stavby stavebník umístí na viditelném místě u vstupu na staveniště štítek o povolení stavby a ponechá jej tam až do doby dokončení stavby.
30. Po dokončení stavby budou dotčené okolní nemovitosti uvedeny do původního stavu.
31. Dokončenou stavbu, popřípadě část stavby schopnou samostatného užívání, lze užívat na základě kolaudačního souhlasu (§ 122 stavebního zákona). Stavebník zajistí, aby byly před započítím užívání stavby provedeny a vyhodnoceny zkoušky a měření předepsané zvláštními právními předpisy.
32. Stavebník předloží stavebnímu úřadu spolu se žádostí o vydání kolaudačního souhlasu:
 - dokumentaci skutečného provedení stavby (pokud při jejím provádění došlo k nepodstatným odchylkám oproti vydanému stavebnímu povolení nebo ověřené projektové dokumentaci),
 - geometrický plán (pokud je stavba předmětem evidence v katastru nemovitostí nebo její výstavbou dochází k rozdělení pozemku),
 - zápis o odevzdání a převzetí stavby (pokud bude pořízen),
 - doklady prokazující shodu vlastností použitých výrobků s požadavky na stavby podle §156 stavebního zákona,
 - dokumentaci geodetické části skutečného provedení stavby (jde-li o stavbu technické nebo dopravní infrastruktury),
 - závazná stanoviska dotčených orgánů k užívání stavby,
 - další doklady stanovené právními předpisy.

Účastník řízení dle § 27 odst. 1 písm. a) zákona č. 500/2004 Sb., správní řád, ve znění pozdějších předpisů (dále jen „správní řád“):

- Město Ústí nad Orlicí, IČO 00279676, Sychrova 16, 562 01 Ústí nad Orlicí 1

Toto rozhodnutí platí 2 roky ode dne nabytí právní moci.

ODŮVODNĚNÍ

Dne 28.11.2019 obdržel stavební úřad žádost o vydání stavebního povolení na stavbu: „ulice Družstevní - rekonstrukce ulice - chodníků a vjezdů“ na pozemku poz. p. č. 1615/3, 1623/8, 1663/1, 1685/2, 1711/1, 1716/1, 1728 v katastrálním území Ústí nad Orlicí, kterou podalo Město Ústí nad Orlicí, IČO 00279676, Sychrova 16, 562 01 Ústí nad Orlicí 1. Uvedeným dnem bylo zahájeno stavební řízení.

Stavební úřad ověřil, že stavební záměr je v souladu s Územním plánem Ústí nad Orlicí vydaným formou opatření obecné povahy č. 3/2017, který nabyl účinnosti 18.10.2017. Záměr je umístěn do funkční plochy s označením - PV Veřejná prostranství, jejímž přípustným využitím jsou: komunikace místního významu, účelové cesty, pěší cesty, cyklostezky, in-line dráhy, parkovací stání, autobusové zastávky, prvky drobné architektury, například altány, pergoly, schodiště, sochy, kašny, fontány a podobně, telefonní budky, prodejní stánky, hygienická zařízení, prvky městského informačního systému, dětská hřiště, místa pro tříděný odpad v mobilních nádobách, vodní plochy, protipovodňová opatření.

Okruh účastníků stavebního řízení stanovil stavební úřad v souladu s § 109 stavebního zákona a dále s ohledem na dotčení věcných a vlastnických práv k dotčeným pozemkům nebo stavbám na nich a dále s ohledem na dotčení vlastnických práv a věcného břemene k sousedním pozemkům. Stavební úřad došel k závěru, že účastníky stavebního řízení jsou stavebník – tj. *Město Ústí nad Orlicí, dle § 109 písm. b) až d) stavebního zákona: Město Ústí nad Orlicí, GridServices, s.r.o., ČEZ Distribuce, a. s., TEPVOS, spol. s r.o., Kabelová televize Ústí nad Orlicí, spol. s r. o., CETIN a.s., dle § 109 písm. e) a f) stavebního zákona - vlastníci sousedních pozemků nebo stavbách na nich a ti, kdo k nim mají právo odpovídající věcnému břemenu (veřejnou vyhláškou): st. p. č. 842, 844, 845, 850, 900/1, 900/2, 901, 937, 938, 939, 940, 941, 944, 945, 1047, 1048, 1063, 1070, 1071, 1072, 1073, 1244/1, 1244/2, 1244/3, 1244/4, 1296, 1297, 1298, 1299, 1300, 1463, 1567, 1568, 1569, 1570, 1571, 1572, 1573, poz. p. č. 1654/2, 1654/3, 1658/2, 1658/5, 1658/6, 1658/7, 1658/8, 1658/9, 1658/10, 1658/11, 1658/14, 1658/19, 1658/20, 1658/21, 1658/22, 1685/3, 1685/4, 1685/5, 1685/7, 1686/1, 1686/5, 1686/6, 1686/8, 1686/9, 1686/10, 1688/1, 1688/4, 1688/5, 1688/6, 1688/7, 1705/2, 1707/2, 1707/3, 1709/2, 1711/2, 1711/3, 1711/4, 1711/5, 1712/1, 1712/2, 1727, 1729/8, 1729/11, st. p. č. 2073, 2255, 2809, 2820, 3010, 3538, 3672, 3682 v katastrálním území Ústí nad Orlicí*

Stavební úřad opatřením ze dne 28.1.2020 oznámil zahájení stavebního řízení všem známým účastníkům řízení a dotčeným orgánům.

Jelikož mu byly dobře známy poměry staveniště a žádost o stavební povolení poskytovala dostatečné podklady pro posouzení stavby, stavební úřad upustil od ústního jednání a stanovil pro účastníky řízení a dotčené orgány lhůtu pro vyjádření do 10 dnů od doručení tohoto oznámení.

V provedeném stavebním řízení stavební úřad přezkoumal předloženou žádost o stavební povolení z hledisek uvedených v § 111 stavebního zákona, projednal ji s účastníky řízení a s dotčenými orgány a zjistil, že uskutečněním stavby nejsou ohroženy veřejné zájmy ani nepřiměřeně omezena nebo ohrožena práva a oprávněné zájmy účastníků stavebního řízení.

Námítky účastníků nebyly po celou dobu řízení uplatněny a k podkladům pro vydání rozhodnutí se nevyjádřili.

Vyhodnocení připomínek veřejnosti: veřejnost připomínky neuplatnila.

V provedeném stavebním řízení stavební úřad přezkoumal předloženou žádost o stavební povolení z hledisek uvedených v § 111 stavebního zákona, projednal ji s účastníky řízení a s dotčenými orgány. Stavební úřad ověřil podanou žádost a k ní připojené podklady dle § 110 stavebního zákona a došel

k závěru, že uskutečněním stavby nejsou ohroženy veřejné zájmy ani nepřiměřeně omezena nebo ohrožena práva a oprávněné zájmy účastníků stavebního řízení.

Žádost o vydání stavebního povolení byla doložena, i v průběhu řízení, těmito souhlasy, stanovisky, vyjádřeními a rozhodnutími:

- Doklady prokazující vlastnické právo nebo smlouvu nebo doklad o právu provést stavbu žadatele k pozemkům poz. p. č. 1615/3 ostatní plocha, 1623/8 ostatní plocha, 1663/1 ostatní plocha, 1685/2 ostatní plocha, 1711/1 ostatní plocha, 1716/1 ostatní plocha, 1728 ostatní plocha v katastrálním území Ústí nad Orlicí.
- Projektová dokumentace, kterou vypracoval v říjnu 2019 Ing. Jan Dominik Suchánek, autorizovaný technik pro dopravní stavby, ČKAIT 0701345.
- Závazná stanoviska sdělili: Městský úřad Ústí nad Orlicí, odbor ŽP; Hasičský záchranný sbor Pardubického kraje; Krajské ředitelství policie Pardubického kraje, územní odbor Ústí nad Orlicí; Městský úřad Ústí nad Orlicí, odbor DSH; Krajská hygienická stanice Pardubického kraje.
- Stanoviska vlastníků veřejné dopravní a technické infrastruktury: ČEZ Distribuce, a. s., GridServices, s.r.o., Česká telekomunikační infrastruktura a.s., TEPVOS, spol. s r.o., Kabelová televize Ústí nad Orlicí, spol. s r.o.

Z výše uvedených důvodů stavební úřad rozhodl tak, jak je ve výrokové části tohoto rozhodnutí uvedeno za použití právních předpisů ve výroku uvedených.

POUČENÍ

Proti tomuto rozhodnutí se lze odvolat k ke Krajskému úřadu Pardubického kraje, odboru dopravy a silničního hospodářství, a to do 15 dnů ode dne jeho doručení podáním u zdejšího správního orgánu. Lhůta pro podání odvolání se počítá ode dne následujícího po doručení písemného vyhotovení rozhodnutí, nejpozději však po uplynutí desátého dne ode dne, kdy bylo nedoručené a uložené rozhodnutí připraveno k vyzvednutí.

Odvolání musí mít náležitosti uvedené v § 37 odst. 2 správního řádu a musí obsahovat údaje o tom, proti kterému výroku rozhodnutí směřuje, v jakém rozsahu ho napadá a v čem je spatřován rozpor s právními předpisy nebo nesprávnost výroku nebo řízení, jež mu předcházelo. Odvolání jen proti části Odůvodnění je nepřípustné (dle § 82 odst. 1 a 2 správního řádu).

Včas podané a přípustné odvolání má dle ust. § 85 odst. 1 správního řádu odkladný účinek.

Odvolání se podává s potřebným počtem stejnopisů tak, aby jeden stejnopis zůstal správnímu orgánu a aby každý účastník dostal jeden stejnopis. Nepodá-li účastník potřebný počet stejnopisů, vyhotoví je správní orgán na náklady účastníka (dle § 82 odst. 2 správního řádu).

Stavební úřad po dni nabytí právní moci stavebního povolení předá stavebníkovi jedno vyhotovení ověřené projektové dokumentace a štítek obsahující identifikační údaje o povolené stavbě. Stavebník je povinen štítek před zahájením stavby umístit na viditelném místě u vstupu na staveniště a ponechat jej tam až do dokončení stavby.

Stavba nesmí být zahájena, dokud stavební povolení nenabude právní moci.

Stavební povolení pozbývá platnosti, jestliže stavba nebyla zahájena do 2 let ode dne, kdy nabylo právní moci. Dobu platnosti stavebního povolení může stavební úřad prodloužit na odůvodněnou žádost stavebníka podanou před jejím uplynutím. Podáním žádosti se staví běh lhůty platnosti stavebního

povolení. Stavební povolení pozbývá platnosti též dnem, kdy stavební úřad obdrží oznámení stavebníka o tom, že od provedení svého záměru upouští; to neplatí, jestliže stavba již byla zahájena.

Petr Marčík
vedoucí stavebního úřadu

Za správnost vyhotovení:
Kalášek Petr
oprávněná úřední osoba

Příloha: - situace stavby

Toto oznámení musí být vyvěšeno okamžitě po jeho obdržení po dobu **10 dnů** (v souladu s ust. § 25 odst. 2 správního řádu) na úřední desce Městského úřadu Ústí nad Orlicí. Zároveň žádáme o vrácení tohoto dokumentu s uvedením dne vyvěšení a sejmutí, včetně razítka a podpisu.

Současně úřad uvedené obce příslušné k vyvěšení tohoto dokumentu potvrzují, že tato písemnost byla zveřejněna způsobem umožňujícím dálkový přístup (podle věty druhé § 25 odst. 2 správního řádu).

Vyvěšeno dne: Sejmuto dne:
Razítko a podpis orgánu, který potvrzuje vyvěšení a sejmutí rozhodnutí.

Upozornění pro stavebníka:

Toto řízení je dle zákona č. 634/2004 Sb. o správních poplatcích, od správního poplatku osvobozeno.

Doručí se:

Účastníci stavebního řízení dle § 109 písm. a) stavebního zákona - stavebník:

Město Ústí nad Orlicí, Sychrova 16, 562 01 Ústí nad Orlicí 1, DS: OVM, bxcbwmg

Účastníci stavebního řízení dle § 109 písm. b) až d) stavebního zákona:

GridServices, s.r.o., Plynárenská 499/1, Zábrdovice, 602 00 Brno 2, DS: PO, jnnys6

ČEZ Distribuce, a. s., Teplická 874/8, Děčín IV-Podmokly, 405 02 Děčín 2, DS: PO, v95uqfy

TEPVOS, spol. s r.o., Královéhradecká 1566, 562 01 Ústí nad Orlicí 1, DS: PO, 5guvxxa

Kabelová televize Ústí nad Orlicí, spol. s r. o., Tvardkova 1191, 562 01 Ústí nad Orlicí 1, DS: PO, q28es7s

CETIN a.s., Českomoravská 2510/19, Libeň, 190 00 Praha 9, DS: PO, qa7425t

Účastníci stavebního řízení dle § 109 písm. e) a f) stavebního zákona - vlastníci sousedních pozemků nebo stavbách na nich a ti, kdo k nim mají právo odpovídající věcnému břemenu (veřejnou vyhláškou):

st. p. č. 842, 844, 845, 850, 900/1, 900/2, 901, 937, 938, 939, 940, 941, 944, 945, 1047, 1048, 1063, 1070, 1071, 1072, 1073, 1244/1, 1244/2, 1244/3, 1244/4, 1296, 1297, 1298, 1299, 1300, 1463, 1567, 1568, 1569, 1570, 1571, 1572, 1573, poz. p. č. 1654/2, 1654/3, 1658/2, 1658/5, 1658/6, 1658/7, 1658/8, 1658/9, 1658/10, 1658/11, 1658/14, 1658/19, 1658/20, 1658/21, 1658/22, 1685/3, 1685/4, 1685/5, 1685/7, 1686/1, 1686/5, 1686/6, 1686/8, 1686/9, 1686/10, 1688/1, 1688/4, 1688/5, 1688/6, 1688/7, 1705/2, 1707/2, 1707/3, 1709/2, 1711/2, 1711/3, 1711/4, 1711/5, 1712/1, 1712/2, 1727, 1729/8, 1729/11, st. p. č. 2073, 2255, 2809, 2820, 3010, 3538, 3672, 3682 v katastrálním území Ústí nad Orlicí

Dotčené orgány:

Městský úřad Ústí nad Orlicí, odbor ŽP, Sychrova 16, 562 24 Ústí nad Orlicí
Hasičský záchranný sbor Pardubického kraje, Teplého 1526, 530 02 Pardubice 2, DS: OVM, 48taa69
Krajské ředitelství policie Pardubického kraje - dopravní inspektorát, Na Spravedlnosti 2516, 530 48
Pardubice, DS: OVM, ndihp32

R=5000

60%
3130
-1.733%
dl.70.116

R=3000

8/7
1569
1189
80.00

1658/8
3538
1406
1658/9

1658/22

1658/20

1658/21

1244/3
1535
1244/2
1244/4

1.733%
dl.70.116
-2.401%
dl.14.710

1190
1568

1176
2255

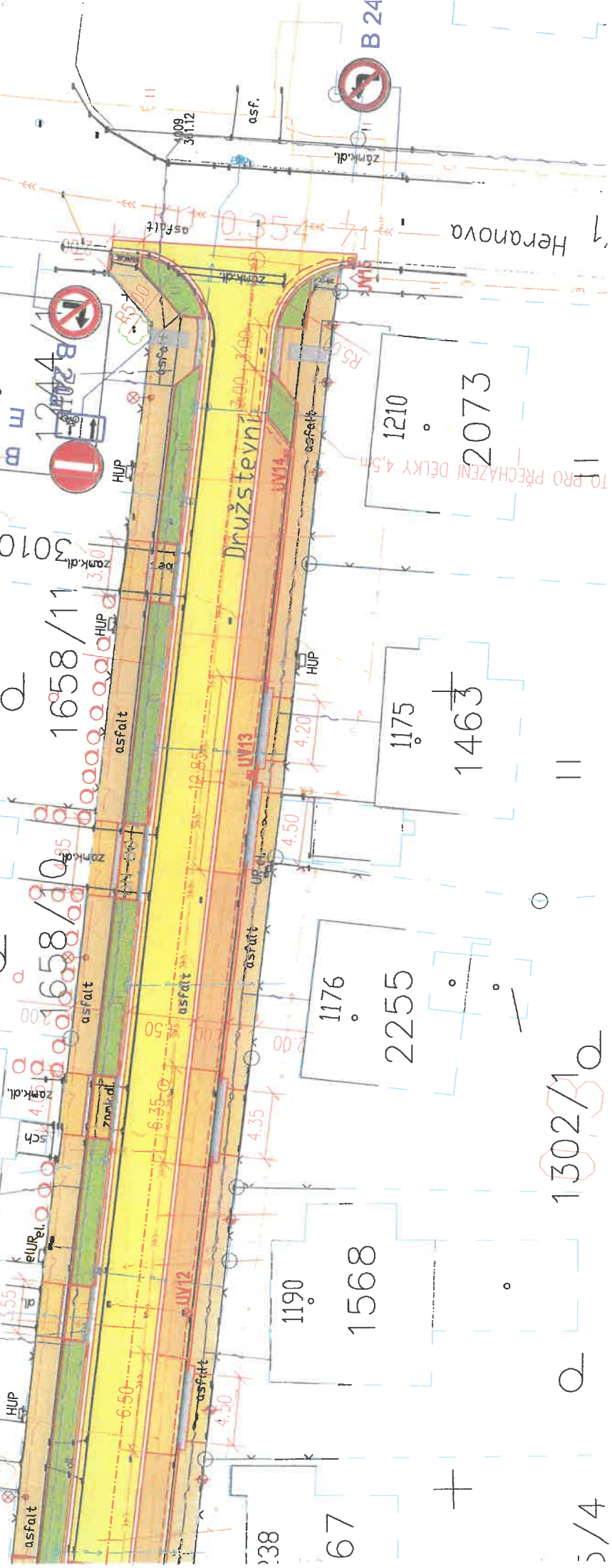
1175
1463

1210
2073

1302/1

1658/11
3010

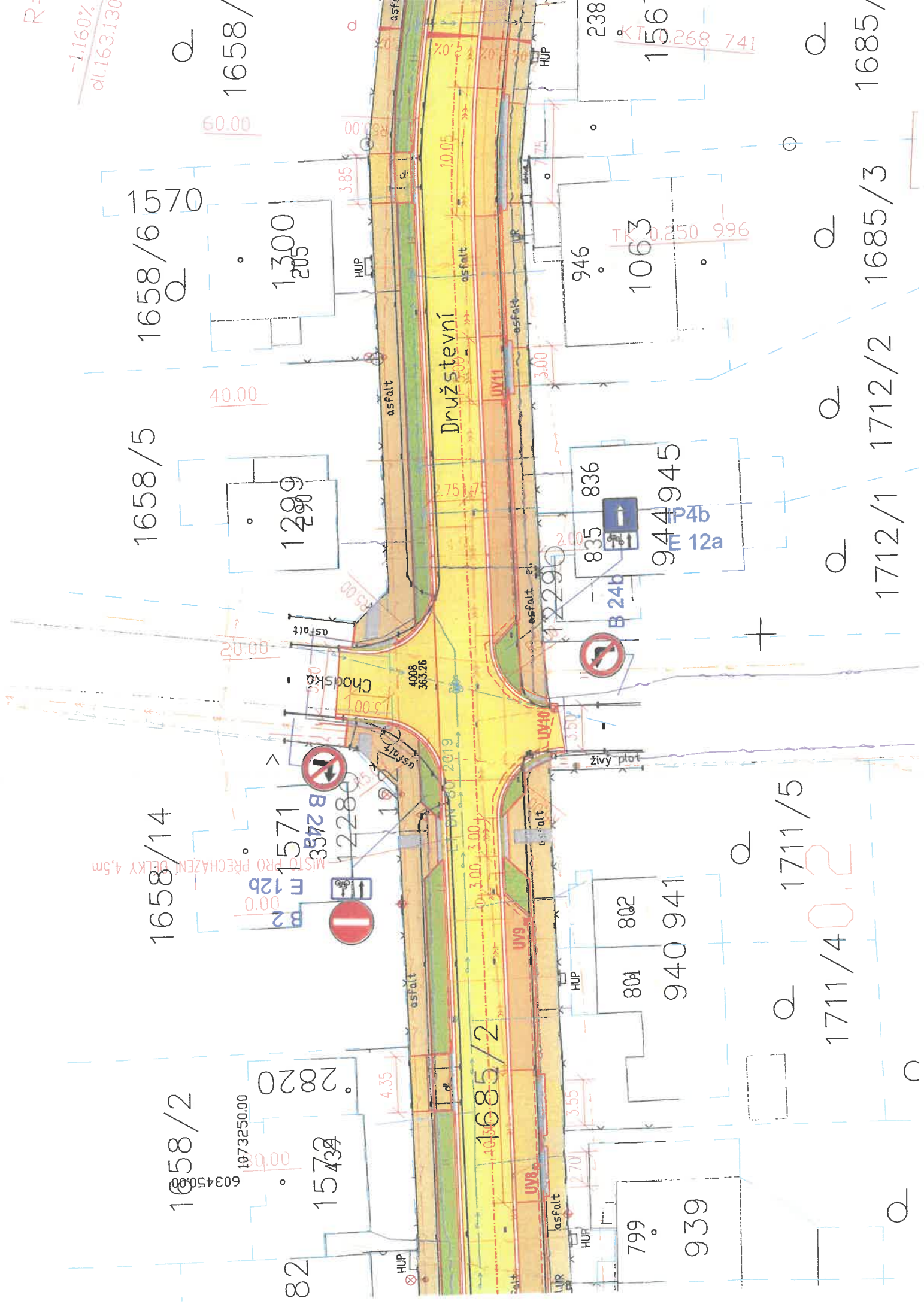
B2
E 12b



+

5/4

R: -1.160%
dl. 163.130



1658/5
1658/6
1658/7
1658/8

1299
1205
1300

1658/14
1571
1228
1205

1658/2
1573
2820
1073250.00
603450.00

1685/2
1685/3
1685/4
1685/5

835
836
944
945

801
802
940
941

799
939

1712/1
1712/2
1712/3
1712/4
1712/5

1711/2
1711/3
1711/4
1711/5

1685/2
1685/3
1685/4
1685/5

1685/1
1685/2
1685/3
1685/4
1685/5

1685/1
1685/2
1685/3
1685/4
1685/5

1685/1
1685/2
1685/3
1685/4
1685/5

1685/1
1685/2
1685/3
1685/4
1685/5

1685/1
1685/2
1685/3
1685/4
1685/5

R=3800

2.037%

d=1.106

1686/9

1686/8

STAVAJICI NADZEMNI HRANT
PŘIPADNÁ VYMĚNA TP KUSŮ PRO ZVYŠENÍ

0.00

0.746

753

20.00

40.00

60.00

1573

1686/1

1658/2

1297
347

1298
328

3682
1573
1073250.00
2820
603450.00

81996



asfalt

UVR

4007
363.79

1685/2

asfalt

bet

B 24b



795

850

IP4b

IP 12a

Q

HUP

asfalt

el UR

HUP

el HUP

asfalt

UVR

asfalt

el UR

HUP

asfalt

5.20

16.00

3.00

3.20

3.40

3.20

3.40

3.40

3.40

3.40

3.40

3.40

3.40

3.40

3.40

3.40

3.40

3.40

3.40

3.40

3.40

3.40

3.40

3.40

3.40

3.40

3.40

3.40

3.40

3.40

1709/2

797
937

798
799
938
939

801
94

851

Q

Q

Q

Q

Q

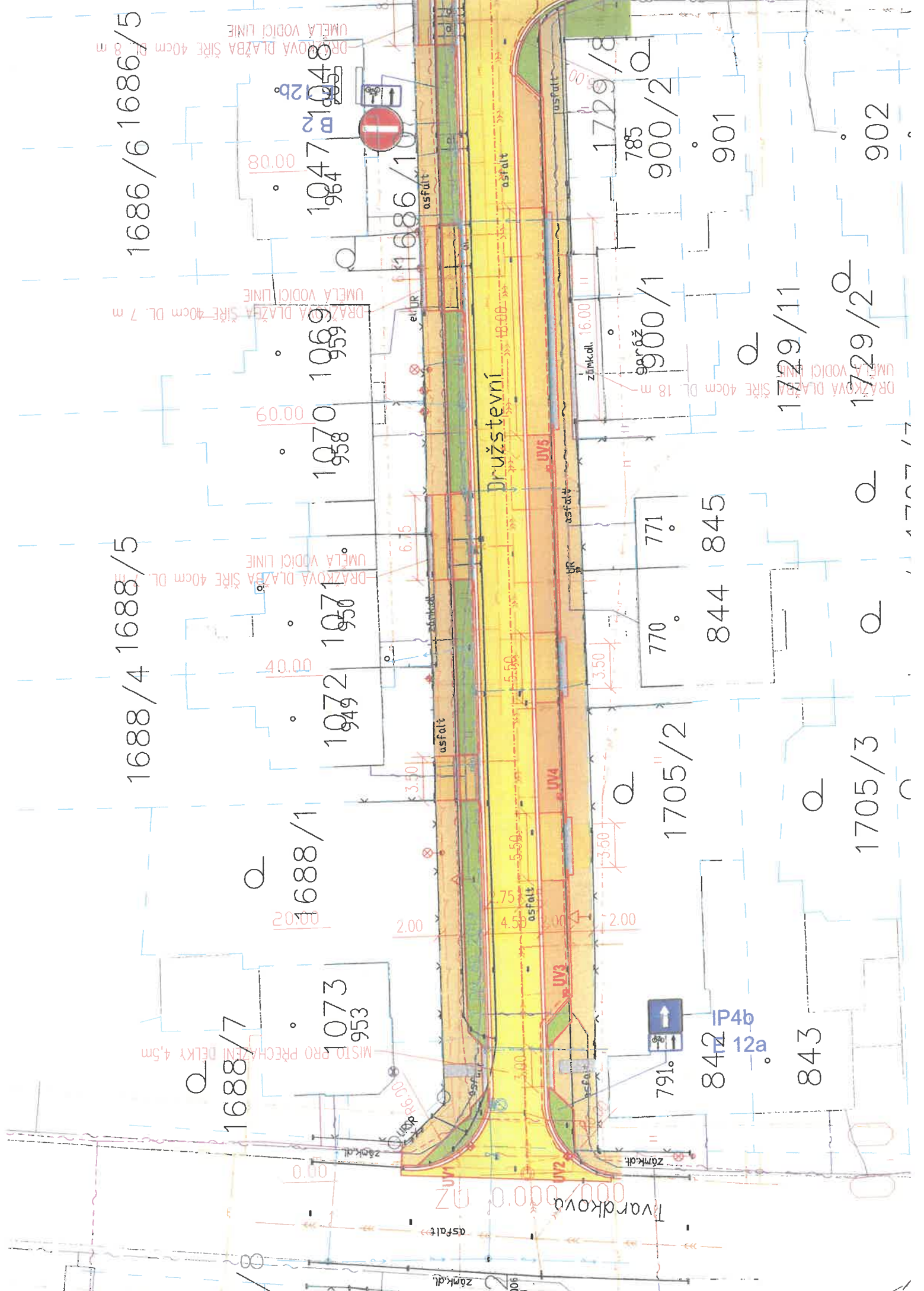
Q

Q

1710

0.1

1711/



zámekdl.
905

Tvarčková

IP4b
12a



1073
953

1688/7

1688/4

1688/5

1688/5

1705/2

1705/3

843

844

845

770

771

900/1

900/2

901

902

1932

1957

1970

1969

1947

1948

12b

791

zámekdl.

asfalt

asfalt

asfalt

zámekdl.

asfalt

asfalt

asfalt

asfalt

asfalt

asfalt

asfalt

asfalt

asfalt

asfalt

asfalt

asfalt

asfalt

asfalt

asfalt

asfalt

asfalt

asfalt

asfalt

asfalt

asfalt

asfalt

asfalt

asfalt

asfalt

asfalt

asfalt

asfalt

asfalt

asfalt

asfalt

asfalt

asfalt

asfalt

asfalt

asfalt

asfalt

asfalt

asfalt

asfalt

asfalt

asfalt

asfalt