

Městský úřad Ústí nad Orlicí
odbor dopravy, silničního hospodářství a správních agend

Vaše č.j.:
 Ze dne: 20.02.2020

Naše č.j.: MUJO/6551/2020/DSS/ba
 Číslo spisu: 1026/2020
 Spis. značka: dss-různé/1026/2020
 Poč. listů: 3
 Poč. příloh: 0
 Poč. lls. př.: 0

Vyřizuje: Miloslava Bartošová
 Tel: 465 514 341
 E-mail: bartosovam@muuo.cz
 Datum: 24.02.2020
 Místo: Ústí nad Orlicí

Dlažba Vysoké Mýto, s.r.o.

Husova 437
 566 01 Vysoké Mýto

VEŘEJNÁ VYHLÁŠKA

Opatření obecné povahy stanovení přechodné úpravy provozu na pozemních komunikacích

Městský úřad v Ústí nad Orlicí, odbor dopravy, silničního hospodářství a správních agend, jako věcně a místně příslušný správní úřad dle ustanovení § 124 odst. 6 a § 77 odst. 1 písm. c) zákona č. 361/2000 Sb., o provozu na pozemních komunikacích a o změnách některých zákonů, ve znění pozdějších předpisů (dále jen zákon o silničním provozu), a dle ustanovení § 173 zákona č. 500/2004 Sb., správní řád, ve znění pozdějších předpisů (dále jen správní řád), v návaznosti na ustanovení § 77 odst. 5 zákona o silničním provozu, na základě žádosti společnosti Dlažba Vysoké Mýto s.r.o., Husova 437, 566 01 Vysoké Mýto, IČ 25953818, podané dne 20.02.2020, dále po předchozím písemném vyjádření Policie ČR, Krajské ředitelství policie Pardubického kraje, Dopravní inspektorát Ústí nad Orlicí ze dne 18.02.2020 pod č.j. KRPE-12225-2/ČJ-2020-171106

stanovuje
 přechodnou úpravu provozu

na silnici III/31712 v obci Voděrady u Českých Heřmanic za těchto podmínek:

- 1) Dopravní značení bude umístěno na silnici dle přiloženého schématu B/2 odsouhlaseného Policií ČR, Krajské ředitelství policie Pardubického kraje, Dopravní inspektorát Ústí nad Orlicí ze dne 18.02.2020 pod č.j. KRPE-12225-2/ČJ-2020-171106. Schéma je nedílnou součástí tohoto stanovení.
- 2) Po ukončení denních prací bude přechodné dopravní značení zakryto, vodící směrové desky přesunuty na obrubu a budou ponechány pouze dopravní značky A 15 „Práce“.
- 3) Přenosné dopravní značky musí být umístěny na sloupcích červeno-bíle pruhovaných, pruhy mají šířku 100 – 200 mm, spodní okraj přenosné dopravní značky musí být min. 0,6 m nad niveletou vozovky.

adresa: Sychrova 16, 562 24 Ústí nad Orlicí
 tel.: +420 465 514 111
 fax: +420 465 525 563

IČ: 00279676 DIČ: CZ00279676
 email: podatelna@muuo.cz
 web: <http://www.ustinadorlici.cz>

bankovní spojení:
 KB Ústí nad Orlicí, č.ú.: 19-420611/0100
 ID datové schránky: bxcwbwmg

- 4) Přenosné dopravní značky musí být v reflexním provedení a musí být osazeny s dostatečnou stabilitou proti povětrnostním podmínkám a jiným vlivům. Přechodné dopravní značení musí být udržováno pravidelným čištěním a obnovou v náležitém stavu, tak aby byla zajištěna jejich včasná viditelnost a správná čitelnost.
- 5) Barevně i provedením musí dopravní značky odpovídat ČSN EN 12899-1 a přílohám vyhlášky č. 294/2015 Sb., kterou se provádějí pravidla provozu na pozemních komunikacích.
- 6) Umístění přenosných dopravních značek musí splňovat podmínky stanovené v TP 66 Zásady pro označení pracovních míst na pozemních komunikacích schválené MD pod č.j. 21/2015-120-TN/1 ze dne 12.03.2015 s účinností od 01.04.2015.
- 7) Viditelnost DZ musí být zajištěna mimo obec ze vzdálenosti 100 m a v obci z 50 m.
- 8) Instalací DZ nesmí dojít k narušení nadzemních a podzemních inženýrských sítí.
- 9) Dopravní značení bude instalováno odbornou firmou DZ Pardubice na náklady žadatele a bude umístěno po dobu prací **od 02.03.2020 do 31.05.2020**.
- 10) Odpovědná osoba za umístění a odbornou montáž dopravního značení dle tohoto stanovení, následně jeho kontrolu a údržbu po celou dobu přechodné úpravy provozu je paní Věra Vašková, fa Dlažba Vysoké Mýto s.r.o., tel. 724264571.

Městský úřad – odbor dopravy, silničního hospodářství a správních agend si vyhrazuje právo toto stanovení změnit nebo doplnit, pokud si to bude vyžadovat veřejný zájem resp. bezpečnost a plynulost silničního provozu.

Odůvodnění

Městský úřad v Ústí nad Orlicí, odbor dopravy, silničního hospodářství a správních agend stanovil přechodnou úpravu provozu na základě návrhu žadatele. Přechodné dopravní značení bude umístěno na silnici III/31712 v obci Voděrady u Českých Heřmanic, pro zřízení staveniště, z důvodu stavby chodníku k trafostanici.

Rozmístění dopravního značení bylo projednáno s dotčeným orgánem Policie ČR dle ustanovení § 77 odst. 2 písm. b) zákona o silničním provozu.

V souladu s ustanovením § 77 odst. 5 zákona o silničním provozu správní úřad opatření obecné povahy nedoručuje a nevyzývá dotčené osoby k podání připomínek a námitek.

Poučení

Opatření obecné povahy se oznamuje veřejnou vyhláškou a nabývá účinnosti pátým dnem po dni vyvěšení veřejné vyhlášky. Proti opatření obecné povahy nelze podat opravný prostředek.

Ilic. Jaroslav Škarka
vedoucí odboru

Za správnost vyhotovení
Miloslava Bartošová, referentka odboru (oprávněná úřední osoba)

Toto oznámení musí být vyvěšeno po dobu 15 dnů na úřední desce.

Vyvěšeno dne:

Sejmuto dne:

.....

Razítko, podpis oprávněné úřední osoby potvrzující vyvěšení a sejmutí na úřední desce.

Doručí se:

Dlažba Vysoké Mýto s.r.o., Husova 437, 566 01 Vysoké Mýto
Správa a údržba silnic Pk, Třebovská 333, Ústí nad Orlicí

Na vědomí:

Obec Voděrady (také k vyvěšení na úřední desce)

Dotčené orgány státní správy:

Policie ČR, Krajské ředitelství policie Pardubického kraje, Dopravní inspektorát Ústí nad Orlicí

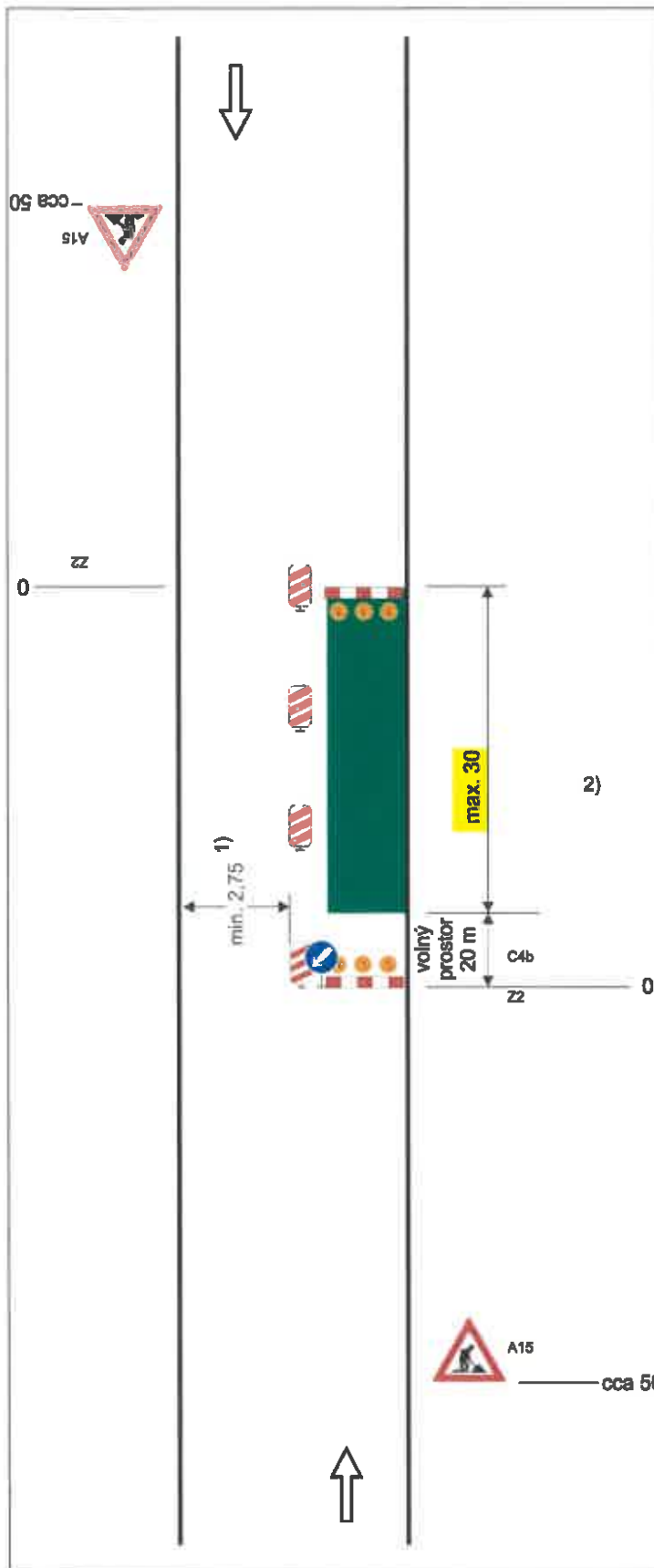


Schéma B/2

Standardní pracovní místo na pozemní komunikaci s malým dopravním zatížením. Zúžení vozovky na jeden jízdní pruh.

příčná uzávěra zábranou minimálně 3 výstražná světla typu 1

podélná uzávěra oboustrannými směrovacími deskami odstup max. 10m

podélná uzávěra zábradlím na straně chodníku/stezky pro cyklisty

příčná uzávěra zábranou minimálně 3 výstražná světla typu 1

1) může být ve výjimečných případech menší (viz kap. 6.1.2.)

2) užití dopravních značek a dopravních zařízení v případě souběžných parkovacích pruhů, chodníků a/nebo stezek pro cyklisty podle schémat B/16 až B/20

vzdálenosti v metrech