

Městský úřad Ústí nad Orlicí
odbor dopravy, silničního hospodářství a správních agend

Vaše č.j.:
 Ze dne: 20.07.2020

Naše č.j.: MUUO/24209/2020/DSS/ba
 Číslo spisu: 19/2020
 Spis. značka: 19/2020
 Poč. listů: 4
 Poč. příloh: 0
 Poč. ls. př.: 0

Vyřizuje: Miloslava Bartošová
 Tel: 465 514 341
 E-mail: bartosovam@muuo.cz
 Datum: 22.07.2020
 Místo: Ústí nad Orlicí

Obec Dolní Dobrouč

Dolní Dobrouč 380
 561 02 Dolní Dobrouč

V e ř e j n á v y h l á š k a

Opatření obecné povahy stanovení místní úpravy provozu na pozemních komunikacích

Městský úřad v Ústí nad Orlicí, odbor dopravy, silničního hospodářství a správních agend, jako věcně a místně příslušný správní úřad dle ustanovení § 124 odst. 6 a § 77 odst. 1 písm. c) zákona č. 361/2000 Sb., o provozu na pozemních komunikacích a o změnách některých zákonů, ve znění pozdějších předpisů (dále jen zákon o silničním provozu), a dle ustanovení § 173 zákona č. 500/2004 Sb., správní řád, ve znění pozdějších předpisů (dále jen správní řád), v návaznosti na ustanovení § 77 odst. 5 zákona o silničním provozu, na základě žádosti Obce Dolní Dobrouč, 561 02 Dolní Dobrouč 380, IČ 00278742 podané dne 20.07.2020, dále po předchozím písemném vyjádření Policie ČR, Krajské ředitelství policie Pardubického kraje, dopravní inspektorát Ústí nad Orlicí ze dne 16.07.2020 pod č.j. KRPE-51371-1/ČJ-2020-171106

o z n a m u j e návrh stanovení místní úpravy provozu

na místní komunikaci v obci Dolní Dobrouč, umístěním svislých dopravních značek 4 x P 4 „Dej přednost v jízdě“, s 1 x dodatkovou tabulkou E 2b „Tvar křižovatky“, 4 x P 2 „Hlavní pozemní komunikace“ s 1 x dodatkovou tabulkou E 2b „Tvar křižovatky“, 1 x P 6 „Stůj, dej přednost v jízdě“, 1 x IZ 8a „Zóna s dopravním omezením“ se symbolem dopravní značky B 20a „Nejvyšší dovolená rychlost 30 km/h“, 1 x IZ 8b „Konec zóny s dopravním omezením“ se symbolem dopravní značky B 20a „Nejvyšší dovolená rychlost 30 km/h“, v lokalitě „Havlův palouk“ dle přiložené situace, která je nedílnou součástí tohoto stanovení

za podmínek:

Dopravní značení provedte jako: **stálé svislé dopravní značky**

adresa: Sychrova 16, 562 24 Ústí nad Orlicí
 tel.: +420 465 514 111
 fax: +420 465 525 563

IČ: 00279676 DIČ: C200279676
 email: podatelna@muuo.cz
 web: <http://www.ustinadorlici.cz>

bankovní spojení:
 KB Ústí nad Orlicí, č.ú.: 19-420611/0100
 ID datové schránky: bxcxbwmg

Velikost dopravního značení: základní rozměrová řada
Provedení dopravního značení: reflexní
Platnost úpravy: TRVALE

Důvod: snížení rychlosti provozu v zástavbě lokality „Havlův palouk“ a zvýšení bezpečnosti a přehlednosti v křižovatkách místních komunikací v této lokalitě

Osoba (organizace) odpovědná za řádné provedení úpravy:

p. Ing. Pavel Smejkal, Obec Dolní Dobrouč, tel. 702155930, p. Ing. Roman Fišer, fa MADOS MT s.r.o., Lupenice, tel. 603153228

Další podmínky pro osazení místní úpravy provozu:

1. Dopravní značky musí být upevněny na kovových sloupcích nebo konstrukcích, případně na sloupech VO a nesmí zasahovat do průjezdního profilu komunikace.
2. V obci se dopravní značky umístí ve výšce min. 2,20 m a mimo obec min. 1,2 m nad úroveň terénu (nezpevněné krajnice, chodníku a pod). Vnitřní okraj dopravních značek bude 0,5 m až 2,0 m od okraje vozovky nebo vnitřní hrany chodníku (u vozovek se zpevněnou krajnicí od vnější hrany zpevněné krajnice).
3. Viditelnost dopravních značek musí být zajištěna mimo obec ze vzdálenosti 100 m a v obci z 50 m.
4. Před instalací svíslého dopravního značení musí být vytyčeny inženýrské sítě, instalací dopravního značení nesmí dojít k narušení nadzemních a podzemních inženýrských sítí.
5. Dopravní značení bude instalováno odbornou firmou MADOS MT s.r.o., Lupenice 51. Náklady na instalaci a údržbu dopravního značení hradí a provádí Obec Dolní Dobrouč.
6. Dopravní značky svým umístěním a barevným provedením musí odpovídat příloze vyhlášky 294/2015 Sb., ČSN EN 12899-1 a splňovat podmínky uvedené v publikacích Zásady pro dopravní značení na pozemních komunikacích - TP 65, dále specifikované v ČSN EN 1436 a Zásady pro vodorovné dopravní značení na pozemních komunikacích – TP 133, které vydalo Centrum dopravního výzkumu Brno a bylo schváleno Ministerstvem dopravy a spojů.
7. Před instalací dopravního značení nebo dopravního zařízení, musí žadatel získat souhlas příslušného správce komunikace, v němž správce určí druh použitého materiálu, způsob uchycení nebo provedení DZ, popřípadě souhlas vlastníka pozemku nebo zařízení (sloupy VO, stávající DZ), na které by se dopravní značky umísťovaly.
8. Trvalé dopravní značky musí být v reflexním provedení a musí být osazeny s dostatečnou stabilitou proti povětrnostním podmínkám a jiným vlivům, musí být zabezpečeny proti deformaci, pootočení a posunutí. Trvalé dopravní značení musí být udržováno pravidelným čištěním a obnovou v náležitém stavu, tak aby byla zajištěna jejich včasná viditelnost a správná čitelnost.

Městský úřad, odbor dopravy, silničního hospodářství a správních agend, si vyhrazuje právo toto stanovení změnit nebo doplnit pokud si to bude vyžadovat veřejný zájem resp. bezpečnost a plynulost silničního provozu.

Odůvodnění:

Obec Dolní Dobrouč, požádala dne 20.07.2020, Městský úřad v Ústí nad Orlicí, odbor dopravy, silničního hospodářství a správních agend o stanovení místní úpravy provozu na místní komunikaci v obci Dolní Dobrouč, v lokalitě „Havlův palouk“, umístěním nových dopravních značek, z důvodu snížení rychlosti provozu v zástavbě lokality „Havlův palouk“ a zvýšení bezpečnosti a přehlednosti v křižovatkách místních komunikací v této lokalitě.

K žádosti bylo doloženo písemné vyjádření příslušného orgánu policie - Policie ČR, Krajské ředitelství policie Pardubického kraje, dopravní inspektorát Ústí nad Orlicí ze dne 16.07.2020 pod č.j. KRPE-51371-1/ČJ-2020-171106.

Správní orgán žádost posoudil dle platné právní úpravy, dle zákona č. 361/2000 Sb., o provozu na pozemních komunikacích a o změnách některých zákonů, v platném znění a dle vyhlášky č. 294/2015 Sb., kterou se provádějí pravidla provozu na pozemních komunikacích, a zpracoval návrh stanovení předmětné místní úpravy ve shora uvedeném znění.

Poučení:

K návrhu opatření obecné povahy může kdokoli, jehož práva, povinnosti nebo zájmy mohou být opatřením obecné povahy přímo dotčeny, uplatnit u správního orgánu písemné připomínky. Vlastníci nemovitostí, jejichž práva, povinnosti nebo zájmy související s výkonem vlastnického práva mohou být opatřením obecné povahy přímo dotčeny, nebo určí-li tak správní orgán, i jiné osoby, jejichž oprávněné zájmy mohou být opatřením obecné povahy přímo dotčeny, mohou podat proti návrhu opatření obecné povahy písemné odůvodněné námítky ke správnímu orgánu ve lhůtě 30 dnů ode dne jeho zveřejnění. Zmeškání úkonu nelze prominout.

lic. Jaroslav Škarka, MPA
vedoucí odboru

Za správnost vyhotovení
Miloslava Bartošová, referentka odboru (oprávněná úřední osoba)

Toto oznámení musí být vyvěšeno po dobu 15 dnů na úřední desce orgánu, který písemnost doručuje a zveřejněno způsobem umožňujícím dálkový přístup. Poslední den této lhůty je dnem doručení.

Vyvěšeno dne:

Sejmuto dne:

.....
Razítko, podpis oprávněné úřední osoby potvrzující vyvěšení a sejmnutí na úřední desce.

Rozdělovník:

Doručí se:

Obec Dolní Dobrouč (také k vyvěšení na úřední desce)

Ostatním dotčeným osobám doručeno veřejnou vyhláškou

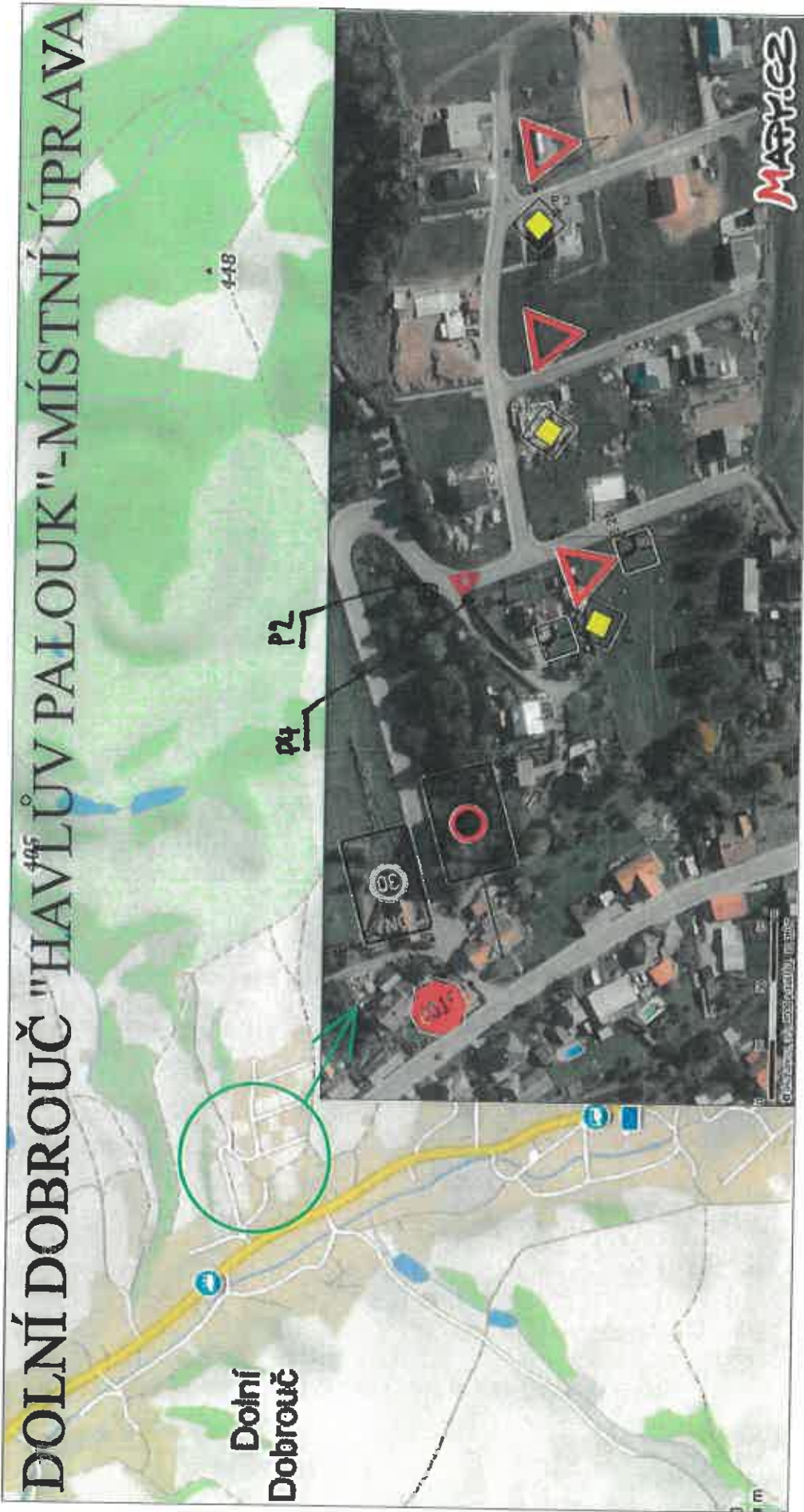
Dotčené orgány:

Policie ČR, Krajské ředitelství policie Pardubického kraje, dopravní inspektorát Ústí nad Orlicí

Na vědomí:

MADOS MT s.r.o., Lupenice 51, 517 41 Kostelec nad Orlicí

DOLNÍ DOBROUČ "HAVLŮV PALOUK" - MÍSTNÍ ÚPRAVA



POLICIE ČESKÉ REPUBLIKY
KRAJSKÉ ŘEDITELSTVÍ POLICIE
PARDUBICKÉHO KRAJE
ÚZEMNÍ ODBOR
DOPRAVNÍ INSPEKTORÁT
582 27 USTÍ NAD ORLÍKY

14.7.2020
P. J. / V