

Městský úřad Ústí nad Orlicí
odbor dopravy, silničního hospodářství a správních agend

Vaše č.j.:
 Ze dne:

Naše č.j.: MUUO/19221/2020/DSS/ba
 Číslo spisu: 19/2020
 Spis. značka: 19/2020
 Poč. listů: 4
 Poč. příloh: 0
 Poč. lis. př.: 0

Vyřizuje: Miloslava Bartošová
 Tel: 465 514 341
 E-mail: bartosovam@muuo.cz
 Datum: 16.06.2020
 Místo: Ústí nad Orlicí

Město Ústí nad Orlicí
 odbor ORM

Sychrova 16
 562 24 Ústí nad Orlicí

V e ř e j n á v y h l á š k a

Opatření obecné povahy stanovení místní úpravy provozu na pozemních komunikacích

Městský úřad v Ústí nad Orlicí, odbor dopravy, silničního hospodářství a správních agend, jako věcně a místně příslušný správní úřad dle ustanovení § 124 odst. 6 a § 77 odst. 1 písm. c) zákona č. 361/2000 Sb., o provozu na pozemních komunikacích a o změnách některých zákonů, ve znění pozdějších předpisů (dále jen zákon o silničním provozu), a dle ustanovení § 173 zákona č. 500/2004 Sb., správní řád, ve znění pozdějších předpisů (dále jen správní řád), v návaznosti na ustanovení § 77 odst. 5 zákona o silničním provozu, na základě žádosti Města Ústí nad Orlicí, Sychrova 16, 562 24 Ústí nad Orlicí, IČ 00279676 podané dne 20.04.2020, dále po předchozím písemném vyjádření Policie ČR, Krajské ředitelství policie Pardubického kraje, dopravní inspektorát Ústí nad Orlicí ze dne 05.03.2020 pod č.j. KRPE-19275-1/ČJ-2020-171106

s t a n o v u j e místní úpravu provozu

na místní komunikaci ul. Na Pláni v Ústí nad Orlicí umístěním svislého dopravního značení B 29 „Zákaz stání“ a vodorovného dopravního značení V 12b „Žluté zkřížené čáry“ v místech před budovou Centra sociální péče, dle přiložených situací.

za podmínek:

Dopravní značení provedte jako: stálé svislé a vodorovné dopravní značky
 Velikost dopravního značení: základní rozměrová řada
 Provedení dopravního značení: reflexní
 Platnost úpravy: TRVALE

adresa: Sychrova 16, 562 24 Ústí nad Orlicí
 tel.: +420 465 514 111
 fax: +420 465 525 563

IČ: 00279676 DIČ: CZ00279676
 email: podatelna@muuo.cz
 web: <http://www.ustinadorlicl.cz>

bankovní spojení:
 KB Ústí nad Orlicí, č.ú.: 19-420611/0100
 ID datové schránky: bxcbwmg

Důvod: nástupní plocha pro HZS.

Ošoba (organizace) odpovědná za řádné provedení úpravy:

p. Tomáš Knapovský DiS., odbor rozvoje města MěÚ Ústí nad Orlicí, tel. 465514237

Další podmínky pro osazení místní úpravy provozu:

1. Dopravní značky musí být upevněny na kovových sloupcích nebo konstrukcích, případně na sloupech VO a nesmí zasahovat do průjezdného profilu komunikace.
2. V obci se dopravní značky umístí ve výšce min. 2,20 m a mimo obec min. 1,2 m nad úroveň terénu (nezpevněné krajnice, chodníku a pod). Vnitřní okraj dopravních značek bude 0,5 m až 2,0 m od okraje vozovky nebo vnitřní hrany chodníku (u vozovek se zpevněnou krajnicí od vnější hrany zpevněné krajnice).
3. Viditelnost dopravních značek musí být zajištěna mimo obec ze vzdálenosti 100 m a v obci z 50 m.
4. Před instalací svíslého dopravního značení musí být vytyčeny inženýrské sítě, instalací dopravního značení nesmí dojít k narušení nadzemních a podzemních inženýrských sítí.
5. Dopravní značení bude instalováno odbornou firmou TEPVOS spol. s r.o., Ústí nad Orlicí. Náklady na provedení a údržbu dopravního značení hradí a provádí Město Ústí nad Orlicí, odbor dopravy.
6. Dopravní značky svým umístěním a barevným provedením musí odpovídat příloze vyhlášky 294/2015 Sb., ČSN EN 12899-1 a splňovat podmínky uvedené v publikacích Zásady pro dopravní značení na pozemních komunikacích - TP 65, dále specifikované v ČSN EN 1436 a Zásady pro vodorovné dopravní značení na pozemních komunikacích - TP 133, které vydalo Centrum dopravního výzkumu Brno a bylo schváleno Ministerstvem dopravy a spojů.
7. Před instalací dopravního značení nebo dopravního zařízení, musí žadatel získat souhlas příslušného správce komunikace, v němž správce určí druh použitého materiálu, způsob uchycení nebo provedení DZ, popřípadě souhlas vlastníka pozemku nebo zařízení (sloupy VO, stávající DZ), na které by se dopravní značky umísťovaly.
8. Trvalé dopravní značky musí být v reflexním provedení a musí být osazeny s dostatečnou stabilitou proti povětrnostním podmínkám a jiným vlivům, musí být zabezpečeny proti deformaci, pootočení a posunutí. Trvalé dopravní značení musí být udržováno pravidelným čištěním a obnovou v náležitém stavu, tak aby byla zajištěna jejich včasná viditelnost a správná čitelnost.

Městský úřad, odbor dopravy, silničního hospodářství a správních agend, si vyhrazuje právo toto stanovení změnit nebo doplnit pokud si to bude vyžadovat veřejný zájem resp. bezpečnost a plynulost silničního provozu.

Odůvodnění:

Město Ústí nad Orlicí, Sychrova 16, 562 24 Ústí nad Orlicí, požádalo dne 20.04.2020, Městský úřad v Ústí nad Orlicí, odbor dopravy, silničního hospodářství a správních agend o stanovení místní úpravy provozu na místní komunikaci ul. Na Pláni v Ústí nad Orlicí, instalací nových dopravních značek, z důvodu zajištění nástupní plochy pro HZS před budovou Centra sociální péče.

K žádosti bylo doložené vyjádření příslušného orgánu policie - Policie ČR, Krajské ředitelství policie Pardubického kraje, dopravní inspektorát Ústí nad Orlicí ze dne 05.03.2020 pod č.j. KRPE-19275-1/ČJ-2020-171106.

Správní orgán žádost posoudil dle platné právní úpravy, dle zákona č. 361/2000 Sb., o provozu na pozemních komunikacích a o změnách některých zákonů, v platném znění a dle vyhlášky č. 294/2015 Sb., kterou se provádějí pravidla provozu na pozemních komunikacích, a zpracoval návrh stanovení předmětné místní úpravy ve shora uvedeném znění.

Stanovení místní úpravy provozu na pozemních komunikacích provedené formou umístění svíslého a vodorovného dopravního značení se podle judikatury Nejvyššího správního soudu realizuje formou opatření obecné povahy podle části šesté zákona č.500/2004 Sb., správní řád ve znění pozdějších předpisů. Návrh opatření obecné povahy byl dne 30.04.2020 vyvěšen na úřední desce MěÚ Ústí nad Orlicí s tím, že dotčené osoby mohou ve lhůtě 30 dnů ode dne jeho zveřejnění, k návrhu opatření obecné povahy podat písemné odůvodněné námítky. Přípomínky či námítky nebyly vzneseny.

Poučení:

Opatření obecné povahy se oznamuje veřejnou vyhláškou a nabývá účinnosti patnáctým dnem po dni vyvěšení veřejné vyhlášky.

Proti opatření obecné povahy nelze podat opravný prostředek.

Soulad opatření obecné povahy s právními předpisy lze posoudit v přezkumném řízení. Usnesení o zahájení přezkumného řízení lze vydat do 3 let od účinnosti opatření.

lic. Jaroslav Škarka, MPA
vedoucí odboru

Za správnost vyhotovení
Miloslava Bartošová, referentka odboru (oprávněná úřední osoba)

č. j.: MUUO/19221/2020/DSS/ba
č. spisu: 19/2020
spis. zn.: 19/2020

Toto oznámení musí být vyvěšeno po dobu 15 dnů na úřední desce orgánu, který písemnost doručuje a zveřejněno způsobem umožňujícím dálkový přístup. Poslední den této lhůty je dnem doručení.

Vyvěšeno dne: Sejmuto dne:

.....
Razítko, podpis oprávněné úřední osoby potvrzující vyvěšení a sejmutí na úřední desce.

Rozdělovník:

Doručí se:

Město Ústí nad Orlicí, odbor ORM, DSS

Ostatním dotčeným osobám doručeno veřejnou vyhláškou

Dotčené orgány:

Policie ČR, Krajské ředitelství policie Pardubického kraje, dopravní inspektorát Ústí nad Orlicí

adresa: Sychrova 16, 562 24 Ústí nad Orlicí
tel.: +420 465 514 111
fax: +420 465 525 563

IČ: 00279676 DIČ: CZ00279676
email: podatelna@muuo.cz
web: <http://www.ustinadorlici.cz>

bankovní spojení:
KB Ústí nad Orlicí, č.ú.: 19-420611/0100
ID datové schránky: bxcbwmg



MARTIN

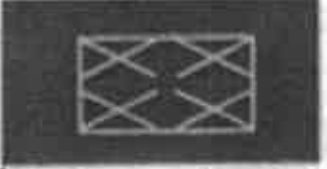
NA PLANI

NĀSTUPNĀ PLOCHA
PRO HASIČSKĀ
VOZILA

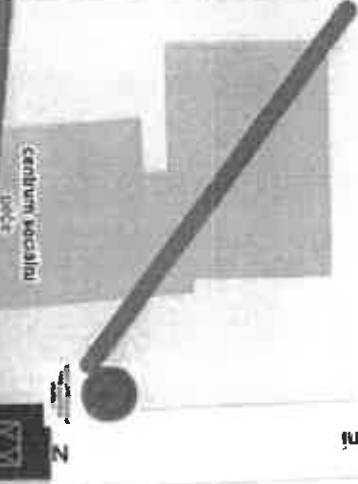




NÁSTUPNÍ PLOCHA
PRO HASIČSKÁ
VOZIDLA



V12b



Centrum sociální péče

V12b

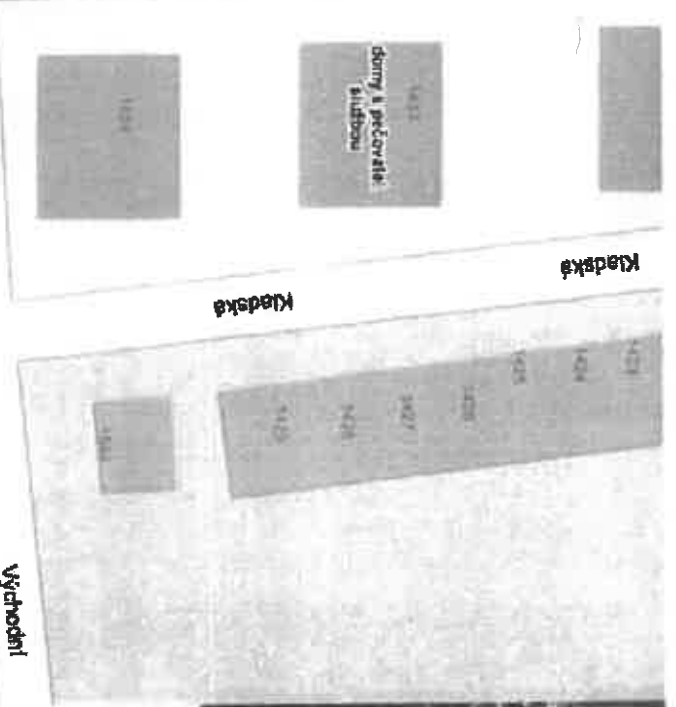
Na Páni

Na Páni

Na Páni

0 12 24 36 m

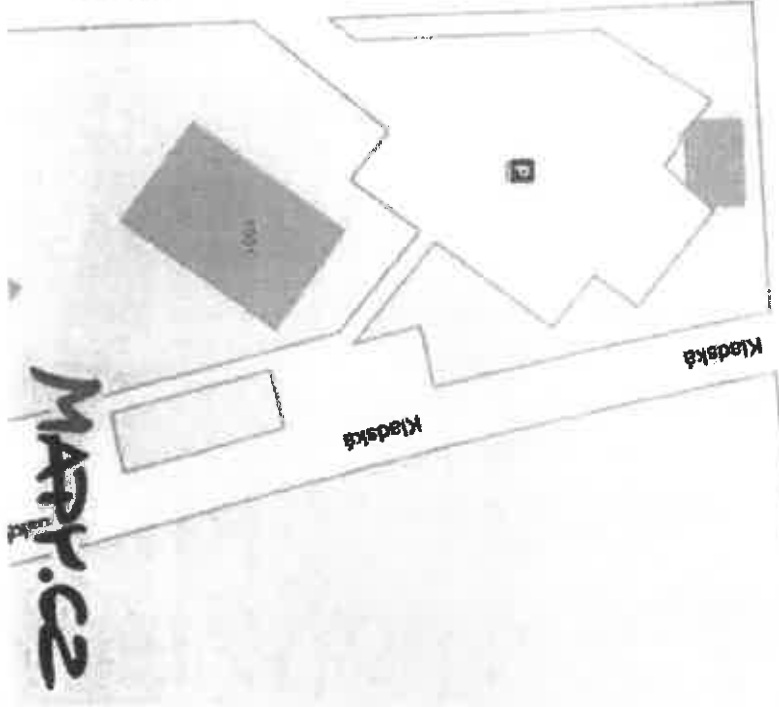
© Seznam.cz, a.s., 2020 a další



Kladská

Kladská

Východní



Kladská

Kladská

MAPY.CZ



Přehled

Město

Ústí nad Orlicí

Město

Obec Ústí nad Orlicí
okres Ústí nad Orlicí, Pardubický kraj, stát Česko

- 📍 [Mapa](#)
- 🌟 [Události](#)
- 🏠 [Adresa](#)
- 👤 [Tvoje místo](#)
- 📄 [Informace](#)

Web: www.ustinadorici.cz

Počasí: 1°

Ústí nad Orlicí je město na východě Čech v podhůří Orlických hor na soutoku Tiché Orlice a Třebovky, asi 10 km severoseverozápadně od České Třebové. Průměrná nadmořská výška se pohybuje kolem 340 m n. m. Žije zde 14 196 obyvatel. Leží ve stejnojmenném okresu a je pátým největším městem Pardubického kraje. [Wikipedia](#)

Další odkazy:

MHD Ústí nad Orlicí - Jízdní hlavy