

Městský úřad Ústí nad Orlicí

odbor dopravy, silničního hospodářství a správních agend

Vaše č.j.:
Ze dne:

Naše č.j.: MUUO/43/2020/DSS/ba
Číslo spisu: 30/2019
Spis. značka: 30/2019
Poč. listů: 4
Poč. příloh: 0
Poč. lis. př.: 0

Vyřizuje: Miloslava Bartošová
Tel: 465 514 341
E-mail: bartosovam@muuo.cz
Datum: 02.01.2020
Místo: Ústí nad Orlicí

Město Ústí nad Orlicí
odbor DSS

Sychrova 16
562 24 Ústí nad Orlicí

Veřejná vyhláška

Opatření obecné povahy stanovení místní úpravy provozu na pozemních komunikacích

Městský úřad v Ústí nad Orlicí, odbor dopravy, silničního hospodářství a správních agend, jako věcně a místně příslušný správní úřad dle ustanovení § 124 odst. 6 a § 77 odst. 1 písm. c) zákona č. 361/2000 Sb., o provozu na pozemních komunikacích a o změnách některých zákonů, ve znění pozdějších předpisů (dále jen zákon o silničním provozu), a dle ustanovení § 173 zákona č. 500/2004 Sb., správní řád, ve znění pozdějších předpisů (dále jen správní řád), v návaznosti na ustanovení § 77 odst. 5 zákona o silničním provozu, na základě žádosti Města Ústí nad Orlicí, Sychrova 16, 562 24 Ústí nad Orlicí, IČ 00279676 podané dne 18.10.2019, dále po předchozím písemném vyjádření Policie ČR, Krajské ředitelství policie Pardubického kraje, dopravní inspektorát Ústí nad Orlicí ze dne 31.10.2019 pod č.j. KRPE-82562-1/ČJ-2019-171106 a pod č.j. KRPE-82562-2/ČJ-2019-171106

s t a n o v u j e místní úpravu provozu

na místní komunikaci ul. Andrlíkova a na místních komunikacích a veřejně účelové komunikaci na Staré Oldřichovici v Ústí nad Orlicí odstraněním a umístěním svislého a vodorovného dopravního značení dle přiložených situací, které jsou nedílnou součástí tohoto stanovení takto:

na místní komunikaci ul. Andrlíkova v Ústí nad Orlicí bude umístěno svislé dopravní značení B 29 „Zákaz stání“ při vjezdu do ul. Andrlíkova a IP 11c „Parkoviště podélné stání“ cca 10 m od konce ulice naproti čp. 926. Na straně kde bude povoleno parkování, bude před jednotlivými užívanými sjezdy k nemovitostem vyznačena vodorovná dopravní značka V 12a „Žlutá klikatá čára“. Tím bude zabráněno blokování výjezdů

na místních komunikacích na Staré Oldřichovici bude umístěno svislé dopravní značení IZ 8a „Zóna s dopravním omezením“ se symbolem dopravní značky B 20a „Nejvyšší dovolená rychlost 30 km/h“, IZ

adresa: Sychrova 16, 562 24 Ústí nad Orlicí
tel.: +420 465 514 111
fax: +420 465 525 563

IČ: 00279676 DIČ: CZ00279676
email: podatelna@muuo.cz
web: <http://www.ustinadorlici.cz>

bankovní spojení:
KB Ústí nad Orlicí, č.ú.: 19-420611/0100
ID datové schránky: bxcbwmg

8b „Konec zóny s dopravním omezením“ se symbolem dopravní značky B 20a „Nejvyšší dovolená rychlost 30 km/h“ v místech za STOP SHOPEM a při vjezdech na Staré Oldřichovice ze silnice II/360 ul. Letohradská dle přiložených situací

budou odstraněny dopravní značky IZ 8a „Zóna s dopravním omezením“ se symbolem dopravní značky B 20a „Nejvyšší dovolená rychlost 30 km/h“, IZ 8b „Konec zóny s dopravním omezením“ se symbolem dopravní značky B 20a „Nejvyšší dovolená rychlost 30 km/h“ při vjezdu na veřejně účelovou komunikaci do zahrádek ve směru od Libchav dle přiložené situace

za podmínek:

Dopravní značení provedte jako: stálé svislé a vodorovné dopravní značky
Velikost dopravního značení: základní rozměrová řada
Provedení dopravního značení: reflexní
Platnost úpravy: TRVALE

Důvod: umístění dopravního značení na místní komunikaci ul. Andrlíkova je umožnění vjezdu na soukromé pozemky a upřesnění parkování vozidel v ulici. Důvodem odstranění a umístění dopravního značení na místních komunikacích a veřejně účelové komunikaci je snížení rychlosti v lokalitě zahrádek na Starých Oldřichovicích.

Osoba (organizace) odpovědná za řádné provedení úpravy:

p. Radim Petránek, fa TEPVOS spol. s r.o., Ústí nad Orlicí, tel. 731689064, p. Jiří Jansa, správa komunikací, odbor dopravy, MěÚ Ústí nad Orlicí, tel. 465514317

Další podmínky pro osazení místní úpravy provozu:

1. Dopravní značky musí být upevněny na kovových sloupcích nebo konstrukcích, případně na sloupech VO a nesmí zasahovat do průjezdního profilu komunikace.
2. V obci se dopravní značky umístí ve výšce min. 2,20 m a mimo obec min. 1,2 m nad úroveň terénu (nezpevněné krajnice, chodníku a pod). Vnitřní okraj dopravních značek bude 0,5 m až 2,0 m od okraje vozovky nebo vnitřní hrany chodníku (u vozovky se zpevněnou krajnicí od vnější hrany zpevněné krajnice).
3. Viditelnost dopravních značek musí být zajištěna mimo obec ze vzdálenosti 100 m a v obci z 50 m.
4. Před instalací svislého dopravního značení musí být vytyčeny inženýrské sítě, instalací dopravního značení nesmí dojít k narušení nadzemních a podzemních inženýrských sítí.
5. Dopravní značení bude instalováno odbornou firmou TEPVOS spol. s r.o., Ústí nad Orlicí. Náklady na provedení a údržbu dopravního značení hradí a provádí Město Ústí nad Orlicí, odbor dopravy.
6. Dopravní značení IZ 8a „Zóna s dopravním omezením“ se symbolem dopravní značky B 20a „Nejvyšší dovolená rychlost 30 km/h“, IZ 8b „Konec zóny s dopravním omezením“ se symbolem dopravní značky B 20a „Nejvyšší dovolená rychlost 30 km/h“ při vjezdu na veřejně účelovou

komunikací do zahrádek ve směru od Libchav je ve vlastnictví Obce Libchavy. **Dopravní značky budou odstraněny a vráceny obci.**

7. Dopravní značky svým umístěním a barevným provedením musí odpovídat příloze vyhlášky 294/2015 Sb., ČSN EN 12899-1 a splňovat podmínky uvedené v publikacích Zásady pro dopravní značení na pozemních komunikacích - TP 65, dále specifikované v ČSN EN 1436 a Zásady pro vodorovné dopravní značení na pozemních komunikacích – TP 133, které vydalo Centrum dopravního výzkumu Brno a bylo schváleno Ministerstvem dopravy a spojů.

8. Před instalací dopravního značení nebo dopravního zařízení, musí žadatel získat souhlas příslušného správce komunikace, v němž správce určí druh použitého materiálu, způsob uchycení nebo provedení DZ, popřípadě souhlas vlastníka pozemku nebo zařízení (sloupy VO, stávající DZ), na které by se dopravní značky umísťovaly.

9. Trvalé dopravní značky musí být v reflexním provedení a musí být osazeny s dostatečnou stabilitou proti povětrnostním podmínkám a jiným vlivům, musí být zabezpečeny proti deformaci, pootočení a posunutí. Trvalé dopravní značení musí být udržováno pravidelným čištěním a obnovou v náležitém stavu, tak aby byla zajištěna jejich včasná viditelnost a správná čitelnost.

Městský úřad, odbor dopravy, silničního hospodářství a správních agend, si vyhrazuje právo toto stanovení změnit nebo doplnit pokud si to bude vyžadovat veřejný zájem resp. bezpečnost a plynulost silničního provozu.

Odůvodnění:

Město Ústí nad Orlicí, Sychrova 16, 562 24 Ústí nad Orlicí, požádalo dne 18.10.2019, Městský úřad v Ústí nad Orlicí, odbor dopravy, silničního hospodářství a správních agend o stanovení místní úpravy provozu na místní komunikaci ul. Andrlíkova a na místních komunikacích a veřejně účelové komunikaci na Staré Oldřichovice v Ústí nad Orlicí, instalaci nových dopravních značek, z důvodu umožnění vjezdu na soukromé pozemky a upřesnění parkování vozidel v ulici Andrlíkova. Důvodem odstranění a umístění dopravního značení na místních komunikacích a veřejně účelové komunikaci je snížení rychlosti v lokalitě zahrádek na Starých Oldřichovicích.

Dne 22.10.2019 silniční správní úřad dle ust. § 77 zákona č. 361/2000 Sb., o provozu na pozemních komunikacích, žádost postoupil Policii ČR, Krajské ředitelství policie Pardubického kraje, dopravní inspektorát Ústí nad Orlicí k podání vyjádření.

Dne 01.11.2019 silniční správní úřad obdržel písemné vyjádření příslušného orgánu policie - Policie ČR, Krajské ředitelství policie Pardubického kraje, dopravní inspektorát Ústí nad Orlicí ze dne 31.10.2019 pod č.j. KRPE-82562-1/ČJ-2019-171106 a pod č.j. KRPE-82562-2/ČJ-2019-171106.

Správní orgán žádost posoudil dle platné právní úpravy, dle zákona č. 361/2000 Sb., o provozu na pozemních komunikacích a o změnách některých zákonů, v platném znění a dle vyhlášky č. 294/2015 Sb., kterou se provádějí pravidla provozu na pozemních komunikacích, a zpracoval návrh stanovení předmětné místní úpravy ve shora uvedeném znění.

Stanovení místní úpravy provozu na pozemních komunikacích provedené formou umístění svíslého a vodorovného dopravního značení se podle judikatury Nejvyššího správního soudu realizuje formou opatření obecné povahy podle části šesté zákona č.500/2004 Sb., správní řád ve znění pozdějších předpisů. Návrh opatření obecné povahy byl dne 16.11.2019 vyvěšen na úřední desce MěÚ Ústí nad Orlicí s tím, že dotčené osoby mohou ve lhůtě 30 dnů ode dne jeho zveřejnění, k návrhu opatření obecné povahy podat písemné odůvodněné námítky. Připomínky či námítky nebyly vzneseny.

Poučení:

Opatření obecné povahy se oznamuje veřejnou vyhláškou a nabývá účinnosti patnáctým dnem po dni vyvěšení veřejné vyhlášky.

Proti opatření obecné povahy nelze podat opravný prostředek.

Soulad opatření obecné povahy s právními předpisy lze posoudit v přezkumném řízení. Usnesení o zahájení přezkumného řízení lze vydat do 3 let od účinnosti opatření.

Ilc. Jaroslav Škarka
vedoucí odboru

Za správnost vyhotovení

Miloslava Bartošová, referentka odboru (oprávněná úřední osoba)

Toto oznámení musí být vyvěšeno po dobu 15 dnů na úřední desce orgánu, který písemnost doručuje a zveřejněno způsobem umožňujícím dálkový přístup. Poslední den této lhůty je dnem doručení.

Vyvěšeno dne:

Sejmuto dne:

.....
Razítko, podpis oprávněné úřední osoby potvrzující vyvěšení a sejmnutí na úřední desce.

Rozdělovník:

Doručí se:

Město Ústí nad Orlicí, odbor DSS
Obec Libchavy (také k vyvěšení na úřední desce)

Ostatním dotčeným osobám doručeno veřejnou vyhláškou

Dotčené orgány:

Policie ČR, Krajské ředitelství policie Pardubického kraje, dopravní inspektorát Ústí nad Orlicí

Na vědomí:

TEPVOS spol. s r.o., Královéhradecká 1566, Ústí nad Orlicí



🔍 Hledání

📍 Plánování

🗺️ Moje mapy

Vlastní body

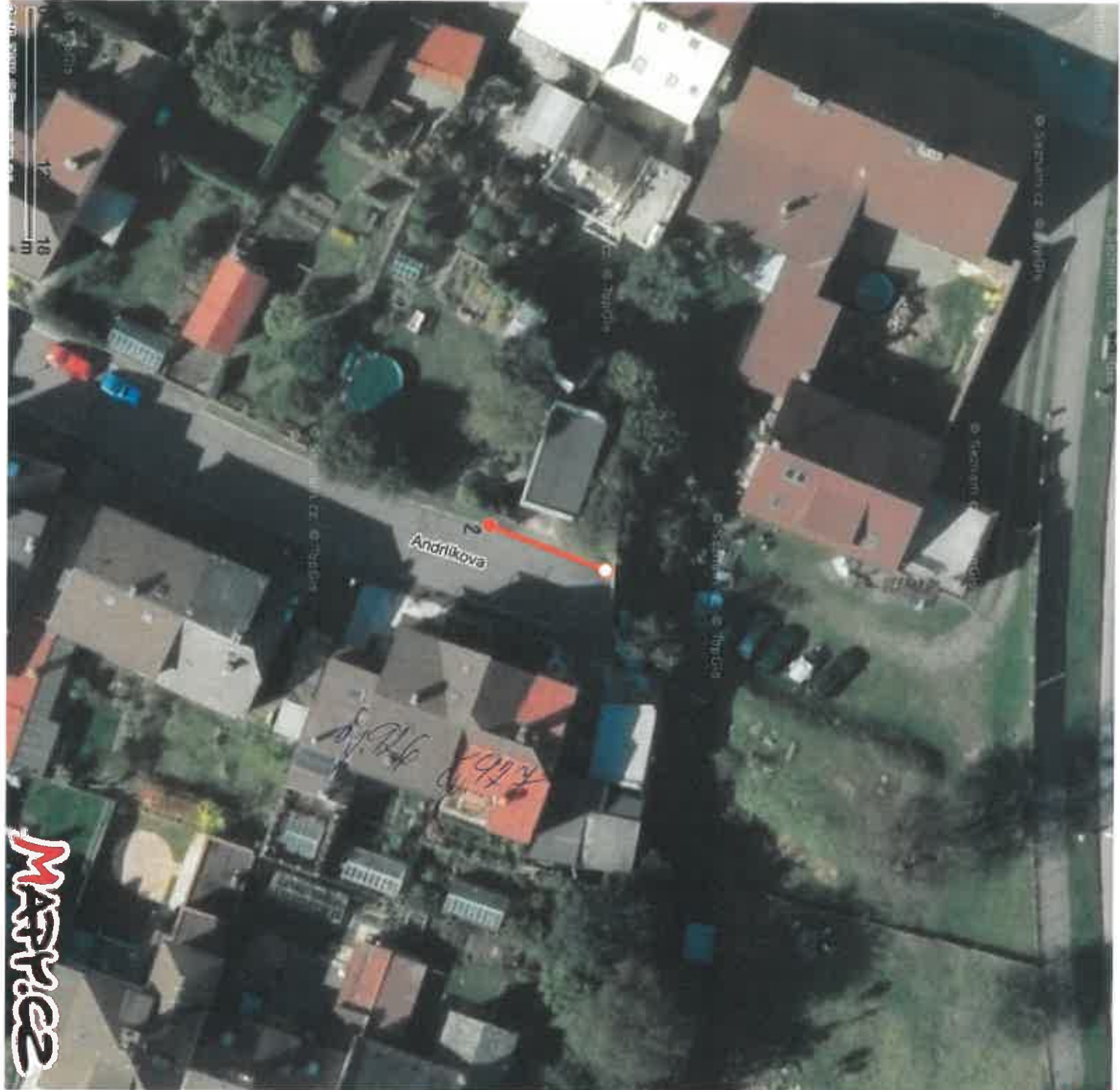
✕

- ☆ Uložit
- ↔️ Sdílet
- ⬇️ Exportovat

🗑️ Smazat body



D2 B 29 zákaz stání
Andrikova, Ústí nad Orlicí, okres Ústí nad Orlicí
49.9777033N, 16.3942128E



Mastreez

Mapa

Plánování

Moje mapy

10 m ručního měření

Uloženo ve složce **Měření a trasy**

- Ulož
- Sdílet
- Exportovat
- Smazat měření

Usek	Vzdálenost	Součet	Admrit
1.	10 m	10 m	201°

Kliknutím do mapy můžete pokračovat v měření

334

Délka **10** m

Plocha **0** m²

Výškový profil

0 m 0 m

334

2 - 4



OLDŘICHOVICE

Vlastní body

- ☆ Uložit
- ↶ Sdílet
- ↴ Exportovat

Vše zobrazeno

Stavět body

- 1 **DZ IZ 8a 30km - B 20a**
49°58'48.458"N, 16°24'16.548"E
49.9801972°N, 16.4046022°E
- 2 **DZ IZ 8a 30km - B 20a**
49°58'51.598"N, 16°24'30.318"E
49.9809907°N, 16.4084217°E
- 3 **DZ IZ 8a 30km - B 20a**
49°58'55.711"N, 16°24'37.116"E
49.9821418°N, 16.4103100°E
- 4 **DZ IZ 8b konec 30km - B 20a**
49°58'48.607"N, 16°24'15.757"E
49.9801898°N, 16.4043769°E
- 5 **DZ IZ 8b konec 30km - B 20a**
49°58'51.166"N, 16°24'28.391"E
49.9808794°N, 16.4081842°E
- 6 **DZ IZ 8b konec 30km - B 20a**
49°58'55.239"N, 16°24'36.189"E
49.9820108°N, 16.4100525°E





100 km/h

100 km/h

100 km/h

CHODCI

MIMO
CYKLISTŮ

Průjezd
zakázan