

Městský úřad Ústí nad Orlicí
odbor dopravy, silničního hospodářství a správních agend

Vaše č.j.:
 Ze dne: 18.10.2019

Naše č.j.: MUUO/35000/2019/DSS/ba
 Číslo spisu: 30/2019
 Spis. značka: 30/2019
 Poč. listů: 4
 Poč. příloh: 0
 Poč. listů příloh: 0

Vyřizuje: Miloslava Bartošová
 Tel: 465 514 341
 E-mail: bartosovam@muuo.cz
 Datum: 13.11.2019
 Místo: Ústí nad Orlicí

Město Ústí nad Orlicí
 odbor DSS

Sychrova 16
 562 24 Ústí nad Orlicí

V e ř e j n á v y h l á š k a

Opatření obecné povahy stanovení místní úpravy provozu na pozemních komunikacích

Městský úřad v Ústí nad Orlicí, odbor dopravy, silničního hospodářství a správních agend, jako věcně a místně příslušný správní úřad dle ustanovení § 124 odst. 6 a § 77 odst. 1 písm. c) zákona č. 361/2000 Sb., o provozu na pozemních komunikacích a o změnách některých zákonů, ve znění pozdějších předpisů (dále jen zákon o silničním provozu), a dle ustanovení § 173 zákona č. 500/2004 Sb., správní řád, ve znění pozdějších předpisů (dále jen správní řád), v návaznosti na ustanovení § 77 odst. 5 zákona o silničním provozu, na základě žádosti Města Ústí nad Orlicí, Sychrova 16, 562 24 Ústí nad Orlicí, IČ 00279676 podané dne 18.10.2019, dále po předchozím písemném vyjádření Policie ČR, Krajské ředitelství policie Pardubického kraje, dopravní inspektorát Ústí nad Orlicí ze dne 31.10.2019 pod č.j. KRPE-82562-1/ČJ-2019-171106 a pod č.j. KRPE-82562-2/ČJ-2019-171106

o z n a m u j e návrh stanovení místní úpravy provozu

na místní komunikaci ul. Andrlíková a na místních komunikacích a veřejně účelové komunikaci na Staré Oldřichovice v Ústí nad Orlicí odstraněním a umístěním svislého a vodorovného dopravního značení dle příložených situací, které jsou nedílnou součástí tohoto stanovení takto:

na místní komunikaci ul. Andrlíková v Ústí nad Orlicí umístěním svislého dopravního značení B 29 „Zákaz stání“ při vjezdu do ul. Andrlíková a IP 11c „Parkoviště podélné stání“ cca 10 m od konce ulice naproti čp. 926. Na straně kde bude povoleno parkování, bude před jednotlivými užívanými sjezdy k nemovitostem vyznačena vodorovná dopravní značka V 12a „Žlutá klikatá čára“. Tím bude zabráněno blokování výjezdů

na místních komunikacích na Staré Oldřichovice umístěním svislého dopravního značení IZ 8a „Zóna s dopravním omezením“ se symbolem dopravní značky B 20a „Nejvyšší dovolená rychlost 30 km/h“, IZ

adresa: Sychrova 16, 562 24 Ústí nad Orlicí
 tel.: +420 465 514 111
 fax: +420 465 525 563

IČ: 00279676 DIČ: CZ00279676
 email: podatelna@muuo.cz
 web: <http://www.ustinadorlici.cz>

bankovní spojení:
 KB Ústí nad Orlicí, č.ú.: 19-420611/0100
 ID datové schránky: bxcbwmg

8b „Konec zóny s dopravním omezením“ se symbolem dopravní značky B 20a „Nejvyšší dovolená rychlost 30 km/h“ v místech za STOP SHOPEM a při vjezdech na Staré Oldřichovice ze silnice II/360 ul. Letohradská dle přiložených situací

odstranění dopravních značek IZ 8a „Zóna s dopravním omezením“ se symbolem dopravní značky B 20a „Nejvyšší dovolená rychlost 30 km/h“, IZ 8b „Konec zóny s dopravním omezením“ se symbolem dopravní značky B 20a „Nejvyšší dovolená rychlost 30 km/h“ při vjezdu na veřejně účelovou komunikaci do zahrádek ve směru od Libchav dle přiložené situace.

za podmíněk:

Dopravní značení provedte jako: stálé svislé a vodorovné dopravní značky
Velikost dopravního značení: základní rozměrová řada
Provedení dopravního značení: reflexní
Platnost úpravy: TRVALE

Důvod: umístění dopravního značení na místní komunikaci ul. Andrlíkova je umožnění vjezdu na soukromé pozemky a upřesnění parkování vozidel v ulici. Důvodem odstranění a umístění dopravního značení na místních komunikacích a veřejně účelové komunikaci je snížení rychlosti v lokalitě zahrádek na Starých Oldřichovicích.

Osoba (organizace) odpovědná za řádné provedení úpravy:

p. Radim Petránek, fa TEPVOS spol. s r.o., Ústí nad Orlicí, tel. 731689064, p. Jiří Jansa, správa komunikací, odbor dopravy, MěÚ Ústí nad Orlicí, tel. 465514317

Další podmínky pro osazení místní úpravy provozu:

1. Dopravní značky musí být upevněny na kovových sloupcích nebo konstrukcích, případně na sloupech VO a nesmí zasahovat do průjezdního profilu komunikace.
2. V obci se dopravní značky umístí ve výšce min. 2,20 m a mimo obec min. 1,2 m nad úroveň terénu (nezpevněné krajnice, chodníku a pod). Vnitřní okraj dopravních značek bude 0,5 m až 2,0 m od okraje vozovky nebo vnitřní hrany chodníku (u vozovek se zpevněnou krajnicí od vnější hrany zpevněné krajnice).
3. Viditelnost dopravních značek musí být zajištěna mimo obec ze vzdálenosti 100 m a v obci z 50 m.
4. Před instalací svislého dopravního značení musí být vytyčeny inženýrské sítě, instalací dopravního značení nesmí dojít k narušení nadzemních a podzemních inženýrských sítí.
5. Dopravní značení bude instalováno odbornou firmou TEPVOS spol. s r.o., Ústí nad Orlicí. Náklady na provedení a údržbu dopravního značení hradí a provádí Město Ústí nad Orlicí, odbor dopravy.
6. Dopravní značení IZ 8a „Zóna s dopravním omezením“ se symbolem dopravní značky B 20a „Nejvyšší dovolená rychlost 30 km/h“, IZ 8b „Konec zóny s dopravním omezením“ se symbolem dopravní značky B 20a „Nejvyšší dovolená rychlost 30 km/h“ při vjezdu na veřejně účelovou

komunikaci do zahrádek ve směru od Libchav je ve vlastnictví Obce Libchavy. **Dopravní značky budou odstraněny a vráceny obci.**

7. Dopravní značky svým umístěním a barevným provedením musí odpovídat příloze vyhlášky 294/2015 Sb., ČSN EN 12899-1 a splňovat podmínky uvedené v publikacích Zásady pro dopravní značení na pozemních komunikacích - TP 65, dále specifikované v ČSN EN 1436 a Zásady pro vodorovné dopravní značení na pozemních komunikacích – TP 133, které vydalo Centrum dopravního výzkumu Brno a bylo schváleno Ministerstvem dopravy a spojů.

8. Před instalací dopravního značení nebo dopravního zařízení, musí žadatel získat souhlas příslušného správce komunikace, v němž správce určí druh použitého materiálu, způsob uchycení nebo provedení DZ, popřípadě souhlas vlastníka pozemku nebo zařízení (sloupy VO, stávající DZ), na které by se dopravní značky umísťovaly.

9. Trvalé dopravní značky musí být v reflexním provedení a musí být osazeny s dostatečnou stabilitou proti povětrnostním podmínkám a jiným vlivům, musí být zabezpečeny proti deformaci, pootočení a posunutí. Trvalé dopravní značení musí být udržováno pravidelným čištěním a obnovou v náležitém stavu, tak aby byla zajištěna jejich včasná viditelnost a správná čitelnost.

Městský úřad, odbor dopravy, silničního hospodářství a správních agend, si vyhrazuje právo toto stanovení změnit nebo doplnit pokud si to bude vyžadovat veřejný zájem resp. bezpečnost a plynulost silničního provozu.

Odůvodnění:

Město Ústí nad Orlicí, Sychrova 16, 562 24 Ústí nad Orlicí, požádalo dne 18.10.2019, Městský úřad v Ústí nad Orlicí, odbor dopravy, silničního hospodářství a správních agend o stanovení místní úpravy provozu na místní komunikaci ul. Andrlíkova a na místních komunikacích a veřejně účelové komunikaci na Staré Oldřichovice v Ústí nad Orlicí, instalací nových dopravních značek, z důvodu umožnění vjezdu na soukromé pozemky a upřesnění parkování vozidel v ulici Andrlíkova. Důvodem odstranění a umístění dopravního značení na místních komunikacích a veřejně účelové komunikaci je snížení rychlosti v lokalitě zahrádek na Starých Oldřichovicích.

Dne 22.10.2019 silniční správní úřad dle ust. § 77 zákona č. 361/2000 Sb., o provozu na pozemních komunikacích, žádost postoupil Policii ČR, Krajské ředitelství policie Pardubického kraje, dopravní inspektorát Ústí nad Orlicí k podání vyjádření.

Dne 01.11.2019 silniční správní úřad obdržel písemné vyjádření příslušného orgánu policie - Policie ČR, Krajské ředitelství policie Pardubického kraje, dopravní inspektorát Ústí nad Orlicí ze dne 31.10.2019 pod č.j. KRPE-82562-1/ČJ-2019-171106 a pod č.j. KRPE-82562-2/ČJ-2019-171106.

Správní orgán žádost posoudil dle platné právní úpravy, dle zákona č. 361/2000 Sb., o provozu na pozemních komunikacích a o změnách některých zákonů, v platném znění a dle vyhlášky č. 294/2015 Sb., kterou se provádějí pravidla provozu na pozemních komunikacích, a zpracoval návrh stanovení předmětné místní úpravy ve shora uvedeném znění.

Poučení:

K návrhu opatření obecné povahy může kdokoli, jehož práva, povinnosti nebo zájmy mohou být opatřením obecné povahy přímo dotčeny, uplatnit u správního orgánu písemné připomínky. Vlastníci nemovitostí, jejichž práva, povinnosti nebo zájmy související s výkonem vlastnického práva mohou být opatřením obecné povahy přímo dotčeny, nebo určí-li tak správní orgán, i jiné osoby, jejichž oprávněné zájmy mohou být opatřením obecné povahy přímo dotčeny, mohou podat proti návrhu opatření obecné povahy písemné odůvodněné námítky ke správnímu orgánu ve lhůtě 30 dnů ode dne jeho zveřejnění. Zmeškání úkonu nelze prominout.

Ilc. Jaroslav Škarka
vedoucí odboru

Za správnost vyhotovení
Miloslava Bartošová, referentka odboru (oprávněná úřední osoba)

Toto oznámení musí být vyvěšeno po dobu 15 dnů na úřední desce orgánu, který písemnost doručuje a zveřejněno způsobem umožňujícím dálkový přístup. Poslední den této lhůty je dnem doručení.

Vyvěšeno dne: Sejmuto dne:

.....
Razítko, podpis oprávněné úřední osoby potvrzující vyvěšení a sejmnutí na úřední desce.

Rozdělovník:

Doručí se:

Město Ústí nad Orlicí, odbor DSS
Obec Libchavy (také k vyvěšení na úřední desce)

Ostatním dotčeným osobám doručeno veřejnou vyhláškou

Dotčené orgány:

Policie ČR, Krajské ředitelství policie Pardubického kraje, dopravní inspektorát Ústí nad Orlicí

Na vědomí:

TEPVOS spol. s r.o., Královéhradecká 1566, Ústí nad Orlicí

adresa: Sychrova 16, 562 24 Ústí nad Orlicí
tel.: +420 465 514 111
fax: +420 465 525 563

IČ: 00279676 DIČ: CZ00279676
email: podatelna@muuo.cz
web: <http://www.ustinadorlici.cz>

bankovní spojení:
KB Ústí nad Orlicí, č.ú.: 19-420611/0100
ID datové schránky: bxcbwmg

Vlastní body



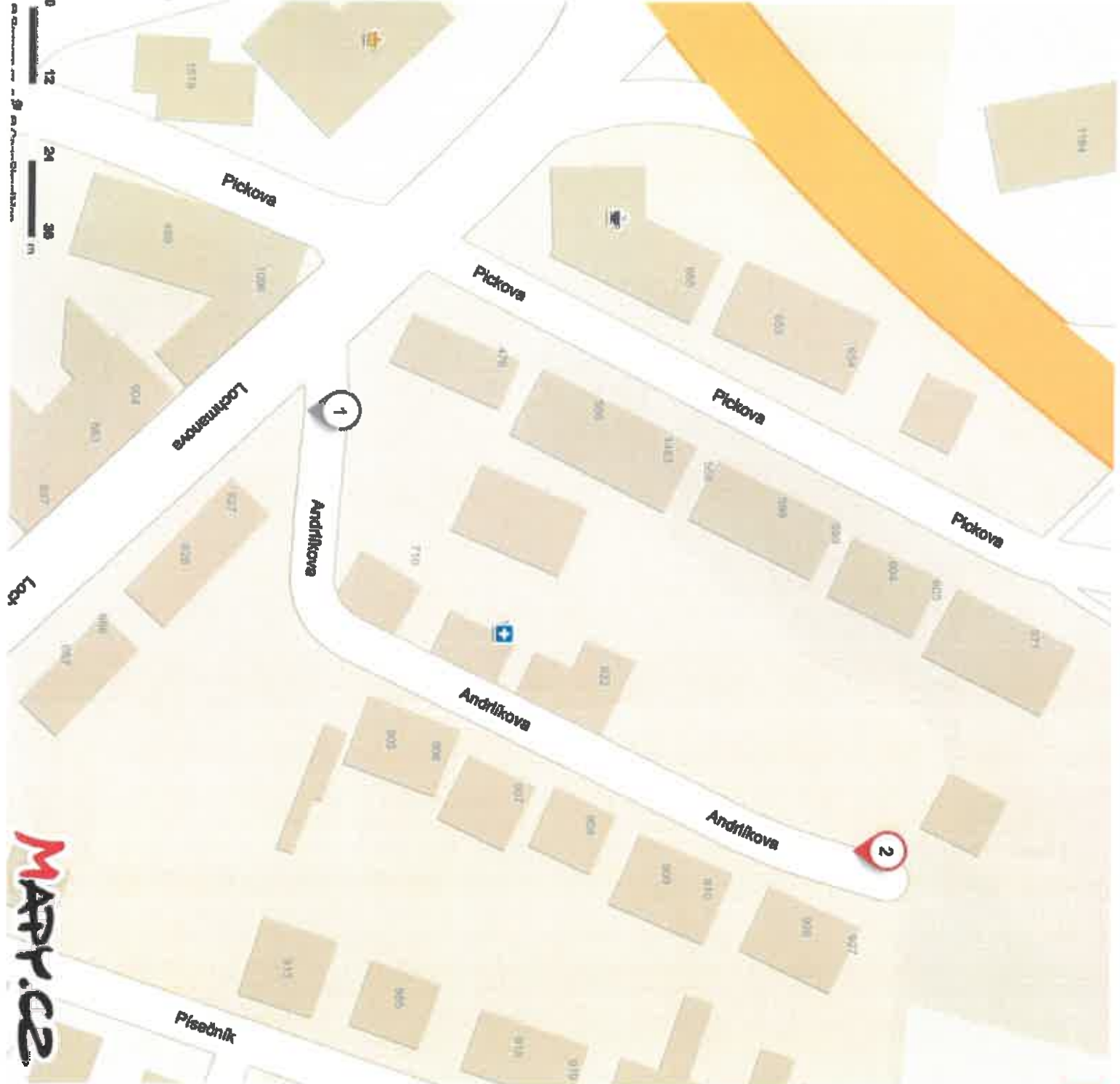
- Ulož
- Sdílet
- Exportovat



DZ B 28 Základ stání
 Andrlíkova, Ústí nad Orlicí, okres Ústí nad Orlicí
 49.9776850N, 16.3942408E



DZ IP 11c Parkoviště, podléhající stání
 16°23'42.695"E 49°58'42.429"N
 49.9784525N, 16.3951931E





MAPPE.cz

🔍hledání

🔄přehled

🗺️moje mapy

Vlastní body

✕

- ☆ Uložit
- 📄 Sdílet
- 📄 Exportovat
- 🗑️ Smazat body



DZ B 29 zřez stěni
Andriškova, Ústí nad Orlicí, okres Ústí nad Orlicí
49.9777033N, 16.3942128E

10 m ručního měření

Uloženo ve složce **Mapa a trasy**

- ☆ Ulož
- 📁 Sdílet
- ⬇ Exportovat
- 🗑 Smazat měření

Úsek	Vzdálenost	Součet	Azimut
1.	10 m	10 m	201°

Kliknutím do mapy můžete pokračovat v měření

Boj 2

Délka **10** m

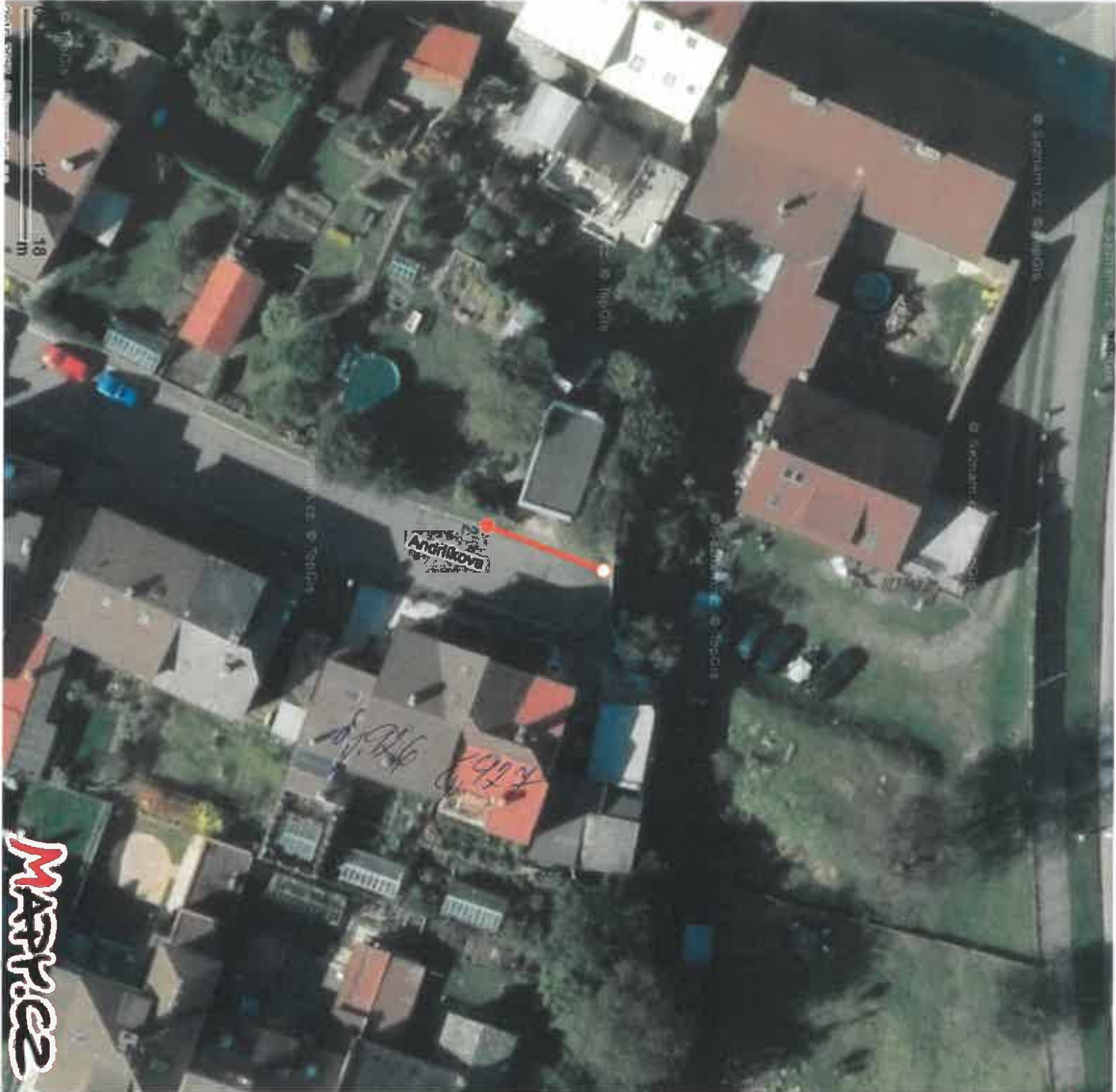
Plocha **0** m²

Výškový profil



334

2 4



MapPce



OLDŘICHOVICE

Vlastní body

- ☆ Ulož
- ↶ Sdílet
- ↵ Exportovat

VŠE ZOBŤ

Sdílet body

- 1** **DZ IZ 8a 30km - B 20a**
49°58'49.458"N, 16°24'16.588"E
49.9801272N, 16.4048022E
- 2** **DZ IZ 8a 30km - B 20a**
49°58'51.588"N, 16°24'30.318"E
49.9809867N, 16.4084217E
- 3** **DZ IZ 8a 30km - B 20a**
49°58'55.711"N, 16°24'37.116"E
49.9821419N, 16.4103100E
- 4** **DZ IZ 8b konec 30km - B 20a**
49°58'48.607"N, 16°24'15.757"E
49.9807800N, 16.4043765E
- 5** **DZ IZ 8b konec 30km - B 20a**
49°58'51.186"N, 16°24'29.391"E
49.9808794N, 16.4081842E
- 6** **DZ IZ 8b konec 30km - B 20a**
49°58'55.239"N, 16°24'36.189"E
49.9820108N, 16.4100525E





DZ 12.10.20

DZ 12.10.20

CHODCI

MIMO
CYKLISTŮ

Průjezd
zakázan