

Městský úřad Ústí nad Orlicí

odbor dopravy, silničního hospodářství a správních agend

Vaše č.j.:
Ze dne: 01.10.2019

Naše č.j.: MUJO/30764/2019/DSS/ba
Číslo spisu: 5266/2019
Spis. značka: dss-různé/5266/2019
Poč. listů: 3
Poč. příloh: 0
Poč. listů příloh: 0

Vyřizuje: Miloslava Bartošová
Tel: 465 514 341
E-mail: bartosovam@muuo.cz
Datum: 02.10.2019
Místo: Ústí nad Orlicí

Jaroslav Šula

Bukovice 65
789 91 Písařov

VEŘEJNÁ VYHLÁŠKA

Opatření obecné povahy stanovení přechodné úpravy provozu na pozemních komunikacích

Městský úřad v Ústí nad Orlicí, odbor dopravy, silničního hospodářství a správních agend, jako věcně a místně příslušný správní úřad dle ustanovení § 124 odst. 6 a § 77 odst. 1 písm. c) zákona č. 361/2000 Sb., o provozu na pozemních komunikacích a o změnách některých zákonů, ve znění pozdějších předpisů (dále jen zákon o silničním provozu), a dle ustanovení § 173 zákona č. 500/2004 Sb., správní řád, ve znění pozdějších předpisů (dále jen správní řád), v návaznosti na ustanovení § 77 odst. 5 zákona o silničním provozu, na základě žádosti firmy Jaroslav Šula, Bukovice 65, 789 91 Písařov, IČ 88655407 podané dne 01.10.2019, dále po předchozím písemném vyjádření Policie ČR, Krajské ředitelství policie Pardubického kraje, dopravní inspektorát Ústí nad Orlicí ze dne 01.10.2019 pod č.j. KRPE-76508-2/ČJ-2019-171106

stanovuje
přechodnou úpravu provozu

na silnici II/360 v úseku Černovír – železniční přejezd Ústí nad Orlicí, v délce cca 500 m za těchto podmínek:

- 1) Dopravní značení bude umístěno na silnici dle přiloženého schématu C/11, odsouhlaseného Policií ČR, Krajské ředitelství policie Pardubického kraje, dopravní inspektorát Ústí nad Orlicí ze dne 01.10.2019 pod č.j. KRPE-76508-2/ČJ-2019-171106. Schéma je nedílnou součástí tohoto stanovení.
- 2) Přenosné dopravní značky musí být umístěny na sloupcích červeno-bíle pruhovaných, pruhy mají šířku 100 – 200 mm, spodní okraj přenosné dopravní značky musí být min. 0,6 m nad niveletou vozovky.
- 3) Přenosné dopravní značky musí být v reflexním provedení a musí být osazeny s dostatečnou stabilitou proti povětrnostním podmínkám a jiným vlivům, musí být zabezpečeny proti deformaci, pootočení a posunutí. Přechodné dopravní značení musí být udržováno pravidelným čištěním a obnovou v náležitém stavu, tak aby byla zajištěna jejich včasná viditelnost a správná čitelnost.

adresa: Sychrova 16, 562 24 Ústí nad Orlicí
tel.: +420 465 514 111
fax: +420 465 525 563

IČ: 00279676 DIČ: CZ00279676
email: podatelna@muuo.cz
web: <http://www.ustinadorlicl.cz>

bankovní spojení:
KB Ústí nad Orlicí, č.ú.: 19-420611/0100
ID datové schránky: bxcbwmg

- 4) Barevně i provedením musí dopravní značky odpovídat ČSN EN 12899-1 a přílohám vyhlášky č. 294/2015 Sb., kterou se provádějí pravidla provozu na pozemních komunikacích.
- 5) Umístění přenosných dopravních značek musí splňovat podmínky stanovené v TP 66 Zásady pro označení pracovních míst na pozemních komunikacích schválené MD pod č.j. 21/2015-120-TN/1 ze dne 12.03.2015 s účinností od 01.04.2015.
- 6) Viditelnost DZ musí být zajištěna mimo obec ze vzdálenosti 100 m a v obci z 50 m.
- 7) Instalaci DZ nesmí dojít k narušení nadzemních a podzemních inženýrských sítí.
- 8) Dopravní značení bude instalováno odbornou firmou na náklady žadatele a bude umístěno po dobu prací od 26.10.2019 do 28.10.2019, od 02.11.2019 do 03.11.2019 a od 09.11.2019 do 10.11.2019.
- 9) Odpovědná osoba za umístění a odbornou montáž dopravního značení dle tohoto stanovení, následně jeho kontrolu a údržbu po celou dobu přechodné úpravy provozu je pan Jaroslav Šula, Bukovice 65, tel. 606774213.

Městský úřad – odbor dopravy, silničního hospodářství a správních agend si vyhrazuje právo toto stanovení změnit nebo doplnit, pokud si to bude vyžadovat veřejný zájem resp. bezpečnost a plynulost silničního provozu.

Odůvodnění

Městský úřad v Ústí nad Orlicí, odbor dopravy, silničního hospodářství a správních agend stanovil přechodnou úpravu provozu na základě návrhu žadatele. Přechodné dopravní značení bude umístěno na silnici II/360 v úseku Černovír – železniční přejezd Ústí nad Orlicí, z důvodu kácení havarijních stromů.

Rozmístění dopravního značení bylo projednáno s dotčeným orgánem Policie ČR dle ust. § 77 odst. 2 písm. b) zákona o silničním provozu.

V souladu s ustanovením § 77 odst. 5 zákona o silničním provozu správní úřad opatření obecné povahy nedoručuje a nevyzývá dotčené osoby k podání připomínek a námitek.

Poučení

Opatření obecné povahy se oznamuje veřejnou vyhláškou a nabývá účinnosti pátým dnem po dni vyvěšení veřejné vyhlášky. Proti opatření obecné povahy nelze podat opravný prostředek.

lic. Jaroslav Škarka
vedoucí odboru

Za správnost vyhotovení
Miloslava Bartošová, referentka odboru (oprávněná úřední osoba)

Toto oznámení musí být vyvěšeno po dobu 15 dnů na úřední desce.

Vyvěšeno dne: Sejmuto dne:

.....
Razítko, podpis oprávněné úřední osoby potvrzující vyvěšení a sejmnutí na úřední desce.

Doručí se:

Jaroslav Šula, Bukovice 65, 789 91 Písařov
Správa a údržba silnic Pk, Třebovská 333, 56203 Ústí nad Orlicí

Na vědomí:

ČSAD Ústí nad Orlicí a.s., Třebovská 330, 56203 Ústí nad Orlicí
Hasičský záchranný sbor, Pardubického kraje, územní odbor Ústí nad Orlicí-Hylváty
Zdravotnická záchranná služba Pardubického kraje, Ústí nad Orlicí – Hylváty 474
Město Ústí nad Orlicí MPO

Dotčené orgány státní správy:

Policie ČR, Krajské ředitelství policie Pardubického kraje, dopravní inspektorát Ústí nad Orlicí

POLICIE ČESKÉ REPUBLIKY
KRAJSKÉ PŘEDSTAVITELSTVÍ POLICIE
PARDUBICKÉHO KRAJE
UZEMNÍ ODDĚL
DOPRAVNÍ INSPEKTORÁT
562 27 (JISTÍ NAD ORLÍMI)

008 ~ 3 200
009 ~ 3 200

3 20

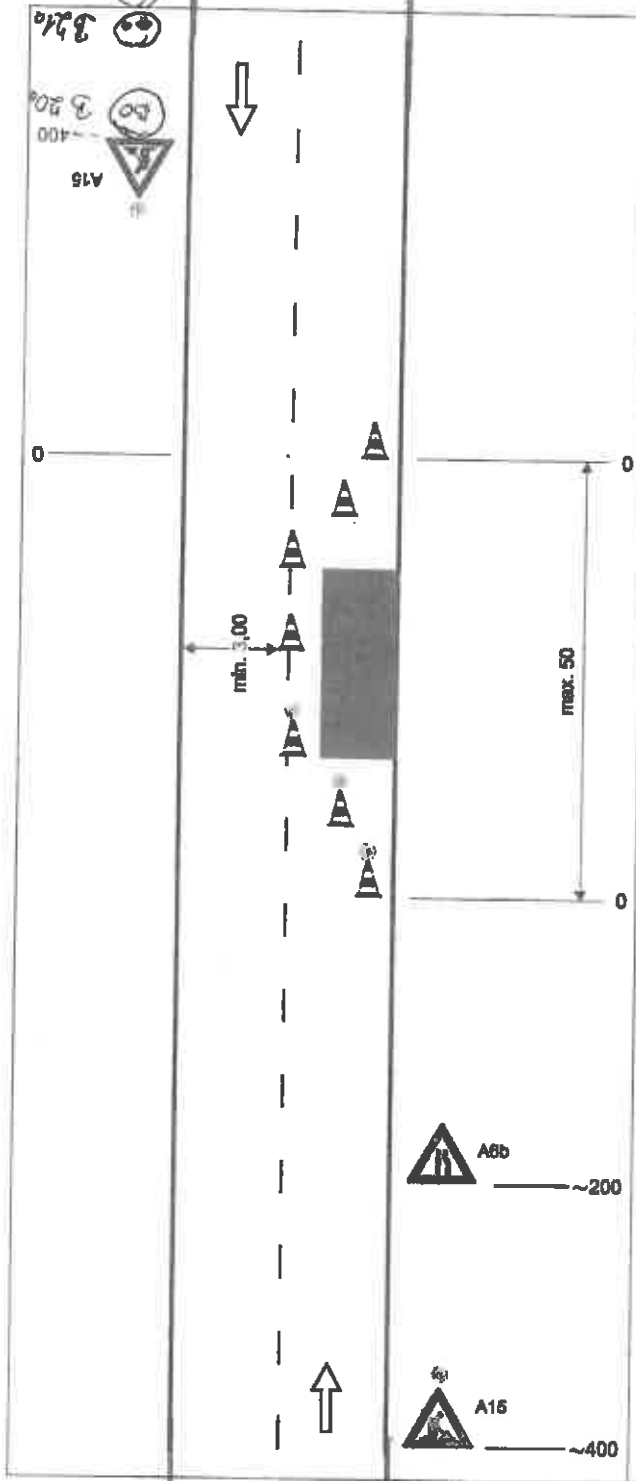


Schéma C/11

Operativní pracovní místo.

uzávěra dopravními kužely
(výška min. 0,5 m)

příčná uzávěra
odstup podélně 1-3 m
příčně 0,6-1 m

podélná uzávěra
odstup max. 6 m

příčná uzávěra
odstup podélně 1-3 m
příčně 0,6-1 m
výstražné světlo typu 1

A8b ~200

A15 ~400

výstražné světlo typu 1 nebo
značka umístěna na
fluorescenčním podkladu,
v průměru shodné

vzdálenosti v metrech

3 20

3 200

3 219

3 200a ~ 600

3 200a ~ 800