

Městský úřad Ústí nad Orlicí
odbor dopravy, silničního hospodářství a správních agend

Vaše č.j.:
Ze dne:

Naše č.j.: MUUO/16900/2019/DSS/ba
 Číslo spisu: 30/2019
 Spis. značka: 30/2019
 Poč. listů: 4
 Poč. příloh: 0
 Poč. listů příloh: 0

Vyřizuje: Miloslava Bartošová
 Tel: 465 514 341
 E-mail: bartosovam@muuo.cz
 Datum: 05.06.2019
 Místo: Ústí nad Orlicí

Obec Orlické Podhůří

Dobrá Voda 4
 562 01 Orlické Podhůří

Veřejná vyhláška

Opatření obecné povahy stanovení místní úpravy provozu na pozemních komunikacích

Městský úřad v Ústí nad Orlicí, odbor dopravy, silničního hospodářství a správních agend, jako věcně a místně příslušný správní úřad dle ustanovení § 124 odst. 6 a § 77 odst. 1 písm. c) zákona č. 361/2000 Sb., o provozu na pozemních komunikacích a o změnách některých zákonů, ve znění pozdějších předpisů (dále jen zákon o silničním provozu), a dle ustanovení § 173 zákona č. 500/2004 Sb., správní řád, ve znění pozdějších předpisů (dále jen správní řád), v návaznosti na ustanovení § 77 odst. 5 zákona o silničním provozu, na základě žádosti Obce Orlické Podhůří, Dobrá Voda 4, 562 01 Ústí nad Orlicí, IČ 00279293 podané dne 10.04.2019, dále po předchozím písemném vyjádření Policie ČR, Krajské ředitelství policie Pardubického kraje, dopravní inspektorát Ústí nad Orlicí ze dne 22.03.2019 pod č.j. KRPE-23063-1/ČJ-2019-171106 a stanoviska Správy a údržby silnic Pk Ústí nad Orlicí ze dne 05.04.2019 pod zn. SÚSPK 2195/2019

s t a n o v u j e
 místní úpravu provozu

na silnici III/3121 v obci Orlické Podhůří-Rviště umístěním svislých dopravních značek A 12b „Děti“ na žlutozeleném fluorescenčním retroreflexním podkladu, doplněných o dopravní značky B 20a „Nejvyšší dovolená rychlost 30 km/h“ s dodatkovou tabulkou E 13 s textem „PONDĚLÍ-PÁTEK OD 6:30 DO 16:00“ a umístěním vodorovného dopravního V 18 „Optická psychologická brzda“ z obou stran silnice v místech mateřské školky dle přiložené situace, která je nedílnou součástí tohoto stanovení

na silnici II/312 v obci Orlické Podhůří-Rozsocha posunutím stávajících svislých dopravních značek IZ 4a „Obec“ s názvem „Orlické Podhůří-Rozsocha“ a IZ 4b „Konec obce“ s názvem „Orlické Podhůří-Rozsocha“ na okraj obydlené části obce cca 100 m směrem na České Libchavy dle přiložené situace, která je nedílnou součástí tohoto stanovení

adresa: Sychrova 16, 562 24 Ústí nad Orlicí
 tel.: +420 465 514 111
 fax: +420 465 525 563

IČ: 00279676 DIČ: CZ00279676
 email: podatelna@muuo.cz
 web: http://www.ustinadorlicl.cz

bankovní spojení:
 KB Ústí nad Orlicí, č.ú.: 19-420611/0100
 ID datové schránky: bxcbwmg

na silnici III/3123 v obci Orlické Podhůří-Perná odstraněním svislých dopravních značek IS 15a „Jiný název“ - „Perná“ a umístěním svislých dopravních značek IZ 4a „Obec“ s názvem „Orlické Podhůří-Perná“ a IZ 4b „Konec obce“ s názvem „Orlické Podhůří-Perná“, dle přiložené situace, která je nedílnou součástí tohoto stanovení

za podmínek:

Dopravní značení provedte jako:	stále svislé a vodorovné dopravní značky
Velikost dopravního značení:	základní rozměrová řada
Provedení dopravního značení:	reflexní
Platnost úpravy:	TRVALE

Důvod: umístění dopravních značek v okolí budovy Mateřské školy v obci Orlické Podhůří-Rviště, posunutí dopravních značek v obci Orlické Podhůří-Rozsocha a umístění dopravních značek v obci Orlické Podhůří-Perná zajistí snížení rychlosti projíždějících vozidel a zajistí větší bezpečnost chodců a cyklistů.

Osoba (organizace) odpovědná za řádné provedení úpravy:

Marie Kršková, starostka obce Orlické Podhůří, tel. 603712142

Další podmínky pro osazení místní úpravy provozu:

1. Dopravní značky musí být upevněny na kovových sloupcích nebo konstrukcích, případně na sloupech VO a nesmí zasahovat do průjezdního profilu komunikace.
2. V obci se dopravní značky umístí ve výšce min. 2,20 m a mimo obec min. 1,2 m nad úroveň terénu (nezpevněné krajnice, chodníku a pod). Vnitřní okraj dopravních značek bude 0,5 m až 2,0 m od okraje vozovky nebo vnitřní hrany chodníku (u vozovek se zpevněnou krajnicí od vnější hrany zpevněné krajnice).
3. Viditelnost dopravních značek musí být zajištěna mimo obec ze vzdálenosti 100 m a v obci z 50 m.
4. Před instalací svislého dopravního značení musí být vytyčeny inženýrské sítě, instalací dopravního značení nesmí dojít k narušení nadzemních a podzemních inženýrských sítí.
5. Dopravní značení bude instalováno odbornou firmou. Náklady na provedení dopravního značení hradí žadatel.
6. Dopravní značky svým umístěním a barevným provedením musí odpovídat příloze vyhlášky 294/2015 Sb., ČSN EN 12899-1 a splňovat podmínky uvedené v publikacích Zásady pro dopravní značení na pozemních komunikacích - TP 65, ČSN 018020 dále specifikované v ČSN EN 1436 a Zásady pro vodorovné dopravní značení na pozemních komunikacích – TP 133, které vydalo Centrum dopravního výzkumu Brno a bylo schváleno Ministerstvem dopravy a spojů.
7. Před instalací dopravního značení nebo dopravního zařízení, musí žadatel získat souhlas vlastníka pozemku nebo zařízení (sloupy VO, stávající DZ), na které by se dopravní značky umísťovaly.
8. Žadatel je povinen udržovat a obnovovat výše uvedené dopravní značení, či dopravní zařízení, pokud nedošlo k dohodě se správcem komunikace o převodu dopravního značení, či dopravního zařízení. Dopravní značky musí být udržovány pravidelným čištěním a obnovou v náležitém stavu, aby

byla zajištěna jejich funkce k zabezpečení jejich včasné viditelnosti a správné čitelnosti. Dále musí být zabezpečeny proti deformaci, pootočení a posunutí.

Městský úřad, odbor dopravy, silničního hospodářství a správních agend, si vyhrazuje právo toto stanovení změnit nebo doplnit pokud si to bude vyžadovat veřejný zájem resp. bezpečnost a plynulost silničního provozu.

Odůvodnění:

Obec Orlické Podhůří, Dobrá Voda 4, 562 01 Ústí nad Orlicí požádala dne 10.04.2019, Městský úřad v Ústí nad Orlicí, odbor dopravy, silničního hospodářství a správních agend o stanovení místní úpravy provozu na silnici III/3121 v obci Orlické Podhůří-Rviště, na silnici II/312 v obci Orlické Podhůří-Rozsocha a na silnici III/3123 v obci Orlické Podhůří-Perná, z důvodu zajištění snížení rychlosti projíždějících vozidel a zajištění větší bezpečnost chodců a cyklistů.

K žádosti bylo doloženo písemné vyjádření příslušného orgánu policie - Policie ČR, Krajské ředitelství policie Pardubického kraje, dopravní inspektorát Ústí nad Orlicí ze dne 22.03.2019 pod č.j. KRPE-23063-1/ČJ-2019-171106 a stanovisko Správy a údržby silnic Pk Ústí nad Orlicí ze dne 05.04.2019 pod zn. SÚSPK 2195/2019.

Správní orgán žádost posoudil dle platné právní úpravy, dle zákona č. 361/2000 Sb., o provozu na pozemních komunikacích a o změnách některých zákonů, v platném znění a dle vyhlášky č. 294/2015 Sb., kterou se provádějí pravidla provozu na pozemních komunikacích, a zpracoval návrh stanovení předmětné místní úpravy ve shora uvedeném znění.

Stanovení místní úpravy provozu na pozemních komunikacích provedené formou umístění svislého a vodorovného dopravního značení se podle judikatury Nejvyššího správního soudu realizuje formou opatření obecné povahy podle části šesté zákona č.500/2004 Sb., správní řád ve znění pozdějších předpisů. Návrh opatření obecné povahy byl dne 19.04.2019 vyvěšen na úřední desce MěÚ Ústí nad Orlicí s tím, že dotčené osoby mohou ve lhůtě 30 dnů ode dne jeho zveřejnění, k návrhu opatření obecné povahy podat písemné odůvodněné námítky. Připomínky či námítky nebyly vzneseny.

Poučení:

Opatření obecné povahy se oznamuje veřejnou vyhláškou a nabývá účinnosti patnáctým dnem po dni vyvěšení veřejné vyhlášky.

Proti opatření obecné povahy nelze podat opravný prostředek.

Soulad opatření obecné povahy s právními předpisy lze posoudit v přezkumném řízení. Usnesení o zahájení přezkumného řízení lze vydat do 3 let od účinnosti opatření.

lic. Jaroslav Škarka
vedoucí odboru

Za správnost vyhotovení
Miloslava Bartošová, referentka odboru (oprávněná úřední osoba)

adresa: Sychrova 16, 562 24 Ústí nad Orlicí
tel.: +420 465 514 111
fax: +420 465 525 563

IČ: 00279676 DIČ: CZ00279676
email: podatelna@muuo.cz
web: <http://www.ustinadorlic.cz>

bankovní spojení:
KB Ústí nad Orlicí, č.ú.: 19-420611/0100
ID datové schránky: bxcbwmg

Toto oznámení musí být vyvěšeno po dobu 15 dnů na úřední desce orgánu, který písemnost doručuje a zveřejněno způsobem umožňujícím dálkový přístup. Poslední den této lhůty je dnem doručení.

Vyvěšeno dne:

Sejmuto dne:

Razítko, podpis oprávněné úřední osoby potvrzující vyvěšení a sejmutí na úřední desce.

Rozdělovník:

Doručí se:

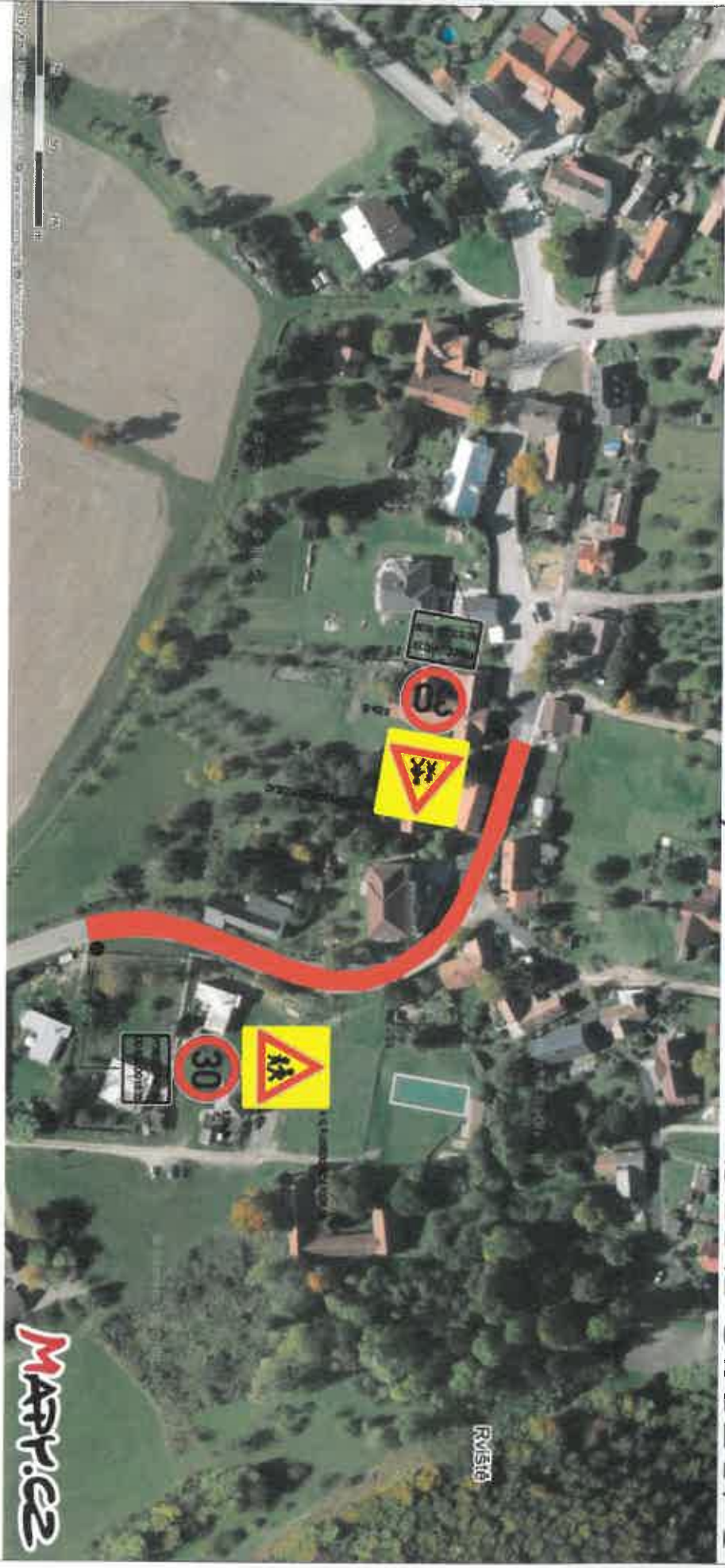
Obec Orlické Podhůří (také k vyvěšení na úřední desce)
Správa a údržba silnic Pk, Třebovská 333, Ústí nad Orlicí

Ostatním dotčeným osobám doručeno veřejnou vyhláškou

Dotčené orgány:

Policie ČR, Krajské ředitelství policie Pardubického kraje, dopravní inspektorát Ústí nad Orlicí

ORLICKÉ PODHŮŘÍ-RVIŠTĚ, ZMĚNA MÍSTNÍ ÚPRAVY

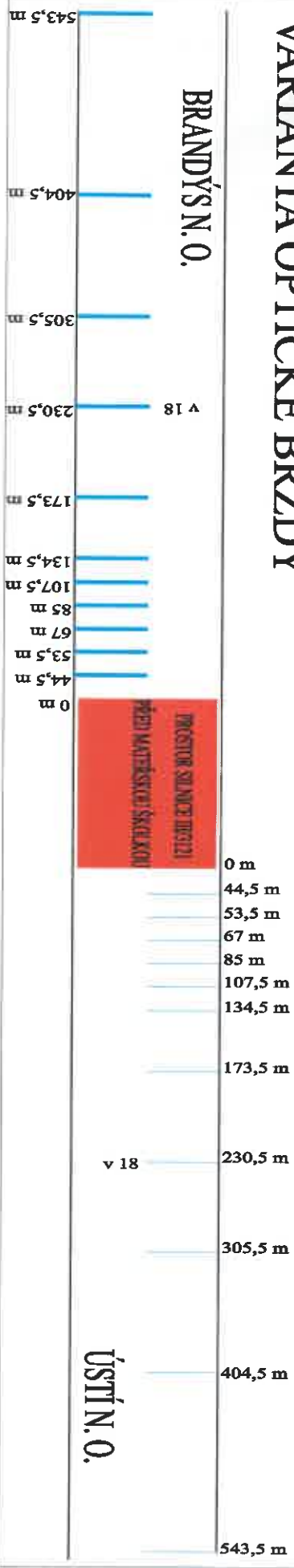


VARIANTA OPTICKÉ BRZDY

BRANDÝS N. O.

INVESTOR SÚLNICE BRZDY
PŘED MATEŘSKOU ŠKOLOU

ÚSTÍ N. O.



ORLICKÉ PODHŮŘI-ROZSOCHA, ZMĚNA MÍSTNÍ ÚPRAVY ZMĚNA POLOHY DZ IZ 4a, IZ 4b



ORLICKÉ PODHŮŘÍ-PERNÁ, ZMĚNA MÍSTNÍ ÚPRAVY OSAZENÍ NOVÝCH DZ IZ 4a, IZ 4b

