

Městský úřad Ústí nad Orlicí
odbor dopravy, silničního hospodářství a správních agend

Vaše č.j.:
Ze dne: 10.10.2018

Naše č.j.: MUUO/32703/2018/DSS/ba
Číslo spisu: 4942/2018
Spis. značka: dss-práce/4942/2018
Poč. listů: 3
Poč. příloh: 0
Poč. lis. př.: 0

Vyřizuje: Miloslava Bartošová
Tel: 465 514 341
E-mail: bartosov@muuo.cz
Datum: 11.10.2018
Místo: Ústí nad Orlicí

Energomontáže Votroubek s.r.o.

Jiráskova 318
516 01 Rychnov nad Kněžnou

VEŘEJNÁ VYHLÁŠKA
Opatření obecné povahy
stanovení přechodné úpravy provozu na pozemních komunikacích

Městský úřad v Ústí nad Orlicí, odbor dopravy, silničního hospodářství a správních agend, jako věcně a místně příslušný správní úřad dle ustanovení § 124 odst. 6 a § 77 odst. 1 písm. c) zákona č. 361/2000 Sb., o provozu na pozemních komunikacích a o změnách některých zákonů, ve znění pozdějších předpisů (dále jen zákon o silničním provozu), a dle ustanovení § 173 zákona č. 500/2004 Sb., správní řád, ve znění pozdějších předpisů (dále jen správní řád), v návaznosti na ustanovení § 77 odst. 5 zákona o silničním provozu, na základě žádosti společnosti Energomontáže Votroubek s.r.o., Jiráskova 318, 516 01 Rychnov nad Kněžnou, IČ 28791274, podané dne 10.10.2018, dále po předchozím písemném vyjádření Policie ČR, Krajské ředitelství policie Pardubického kraje, Dopravní inspektorát Ústí nad Orlicí ze dne 18.09.2018 pod č.j. KRPE-74071-2/ČJ-2018-171106

stanovuje
přechodnou úpravu provozu

na místní komunikaci ul. Na Stráni a Sadová v Ústí nad Orlicí-Hylváty, v místech křižovatky ulic za těchto podmínek:

- 1) Dopravní značení bude umístěno na místní komunikaci dle přiloženého schématu B/1, B/2 odsouhlaseného Policií ČR, Krajské ředitelství policie Pardubického kraje, Dopravní inspektorát Ústí nad Orlicí ze dne 18.09.2018 pod č.j. KRPE-74071-2/ČJ-2018-171106. Schémata jsou nedílnou součástí tohoto stanovení.
- 2) Přenosné dopravní značky musí být umístěny na sloupcích červeno-bíle pruhovaných, pruhy mají šířku 100 – 200 mm, spodní okraj přenosné dopravní značky musí být min. 0,6 m nad niveletou vozovky.
- 3) Přenosné dopravní značky musí být v reflexním provedení a musí být osazeny s dostatečnou stabilitou proti povětrnostním podmínkám a jiným vlivům. Přechodné dopravní značení musí být

adresa: Sychrova 16, 562 24 Ústí nad Orlicí
tel.: +420 465 514 111
fax: +420 465 525 563

IČ: 00279676 DIČ: CZ00279676
email: podatelna@muuo.cz
web: <http://www.ustinadorlici.cz>

bankovní spojení:
KB Ústí nad Orlicí, č.ú.: 19-420611/0100
ID datové schránky: bxcbwrmg

udržováno pravidelným čištěním a obnovou v náležitém stavu, tak aby byla zajištěna jejich včasná viditelnost a správná čitelnost.

- 4) Barevně i provedením musí dopravní značky odpovídat ČSN EN 12899-1 a přílohám vyhlášky č. 294/2015 Sb., kterou se provádějí pravidla provozu na pozemních komunikacích.
- 5) Umístění přenosných dopravních značek musí splňovat podmínky stanovené v TP 66 Zásady pro označení pracovních míst na pozemních komunikacích schválené MD pod č.j. 21/2015-120-TN/1 ze dne 12.03.2015 s účinností od 01.04.2015.
- 6) Viditelnost DZ musí být zajištěna mimo obec ze vzdálenosti 100 m a v obci z 50 m.
- 7) Instalací DZ nesmí dojít k narušení nadzemních a podzemních inženýrských sítí.
- 8) Dopravní značení bude instalováno odbornou firmou na náklady žadatele a bude umístěno po dobu prací od **29.10.2018 do 31.10.2018**.
- 9) Odpovědná osoba za umístění a odbornou montáž dopravního značení dle tohoto stanovení, následně jeho kontrolu a údržbu po celou dobu přechodné úpravy provozu je pan Vladimír Špaňhel, fa Energomontáže Votroubek s.r.o., Rychnov nad Kněžnou, tel. 734578759.

Městský úřad – odbor dopravy, silničního hospodářství a správních agend si vyhrazuje právo toto stanovení změnit nebo doplnit, pokud si to bude vyžadovat veřejný zájem resp. bezpečnost a plynulost silničního provozu.

Odůvodnění

Městský v Ústí nad Orlicí, odbor dopravy, silničního hospodářství a správních agend stanovil přechodnou úpravu provozu na základě návrhu žadatele. Přechodné dopravní značení bude umístěno na místní komunikaci ul. Na Stráni a Sadová v Ústí nad Orlicí-Hylváty, v místech křižovatky ulic, z důvodu stavby el. kabelu nn.

Rozmístění dopravního značení bylo projednáno s dotčeným orgánem Policie ČR dle ustanovení § 77 odst. 2 písm. b) zákona o silničním provozu.

V souladu s ustanovením § 77 odst. 5 zákona o silničním provozu správní úřad opatření obecné povahy nedoručuje a nevyzývá dotčené osoby k podání připomínek a námitek.

Poučení

Opatření obecné povahy se oznamuje veřejnou vyhláškou a nabývá účinnosti pátým dnem po dni vyvěšení veřejné vyhlášky. Proti opatření obecné povahy nelze podat opravný prostředek.

lic. Jaroslav Škarka
vedoucí odboru

Za správnost vyhotovení

Miloslava Bartošová, referentka odboru (oprávněná úřední osoba)

adresa: Sychrova 16, 562 24 Ústí nad Orlicí
tel.: +420 465 514 111
fax: +420 465 525 563

IČ: 00279676 DIČ: CZ00279676
email: podatelna@muuo.cz
web: <http://www.ustinadorlici.cz>

bankovní spojení:
KB Ústí nad Orlicí, č.ú.: 19-420611/0100
ID datové schránky: bxcbwmg

Toto oznámení musí být vyvěšeno po dobu 15 dnů na úřední desce.

Vyvěšeno dne:

Sejmuto dne:

.....
Razítko, podpis oprávněné úřední osoby potvrzující vyvěšení a sejmnutí na úřední desce.

Doručí se:

Energomontáže Votroubek s.r.o., Jiráskova 318, 516 01 Rychnov nad Kněžnou
Město Ústí nad Orlicí, Sychrova 16

Na vědomí:

Město Ústí nad Orlicí, Sychrova 16 (MPO)
MěÚ finanční odbor Ústí nad Orlicí

Dotčené orgány státní správy:

MěÚ stavební úřad Ústí nad Orlicí
Policie ČR, Krajské ředitelství policie Pardubického kraje, Dopravní inspektorát Ústí nad Orlicí

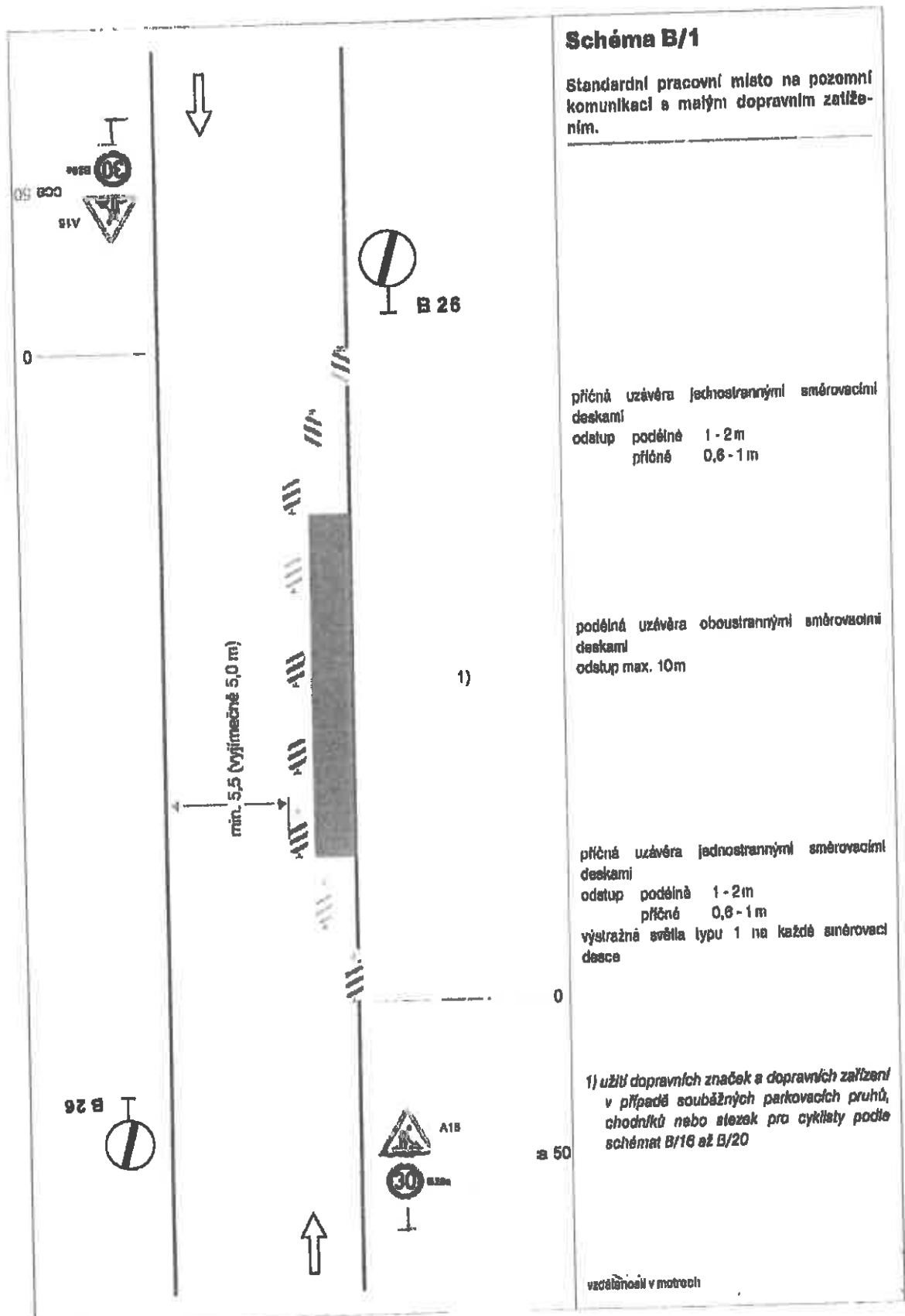


Schéma B/1

Standardní pracovní místo na pozemní komunikaci s malým dopravním zatížením.

příčná uzávěra jednostrannými směrovacími deskami
 odstup podélně 1 - 2 m
 příčně 0,6 - 1 m

podélná uzávěra oboustrannými směrovacími deskami
 odstup max. 10 m

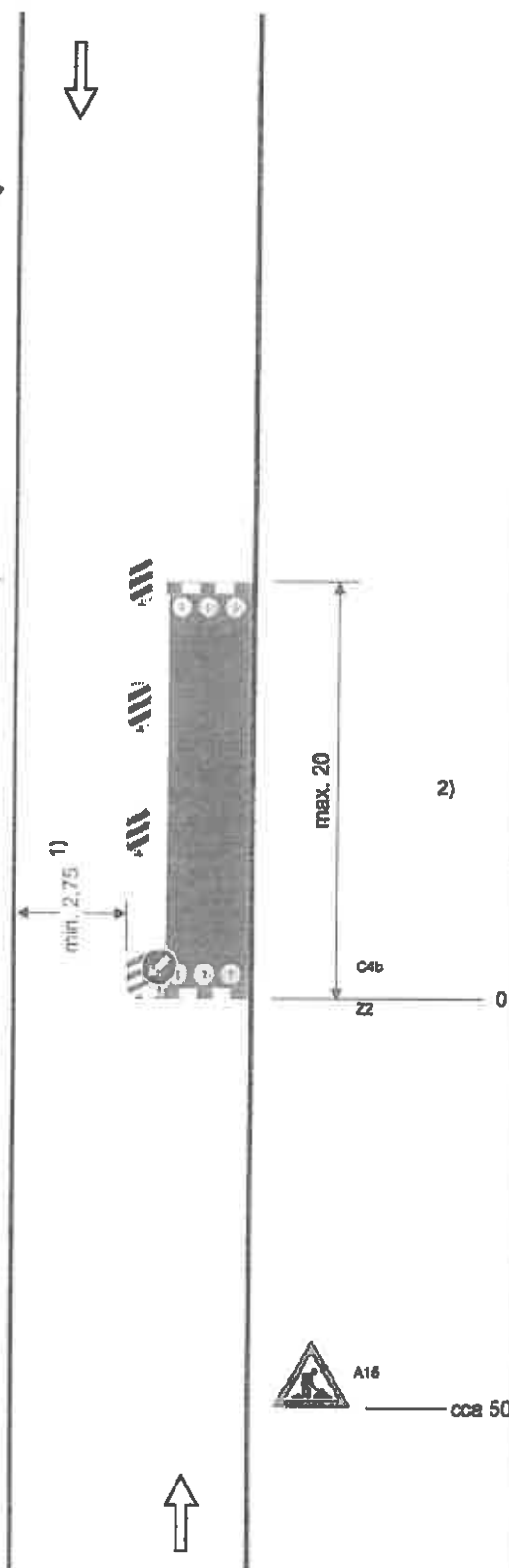
příčná uzávěra jednostrannými směrovacími deskami
 odstup podélně 1 - 2 m
 příčně 0,6 - 1 m
 výstražná světla typu 1 na každé směrovací desce

1) užití dopravních značek a dopravních zařízení v případě souběžných parkovacích pruhů, chodníků nebo stezek pro cyklisty podle schémat B/16 až B/20

vzdálenosti v metrech

Schéma B/2

Standardní pracovní místo na pozemní komunikaci s malým dopravním zatížením. Zúžení vozovky na jeden jízdní pruh.



příčná uzávěra zábranou
minimálně 3 výstražná světla typu 1

podélná uzávěra oboustrannými směrovacími
deskami
odstup max. 10 m

podélná uzávěra zábradlím na straně chodníku/
stezky pro cyklisty

příčná uzávěra zábranou
minimálně 3 výstražná světla typu 1

1) může být ve výjimečných případech menší
(viz kap. 6.1.2.)

2) užít dopravních značek a dopravních zařízení
v případě souběžných parkovacích pruhů,
chodníků nebo stezek pro cyklisty podle
schémat B/16 až B/20

vzdálenosti v metrech