

Městský úřad Ústí nad Orlicí
odbor dopravy, silničního hospodářství a správních agend

Vaše č.j.: SUSPK/9718/2018
 Ze dne: 14.12.2018

Naše č.j.: MUUO/40023/2018/DSS/ba
 Číslo spisu: 98/2018
 Spis. značka: 98/2018
 Poč. listů: 3
 Poč. příloh: 0
 Poč. lis. př.: 0

Vyřizuje: Miloslava Bartošová
 Tel: 465 514 341
 E-mail: bartosov@muuo.cz
 Datum: 02.01.2019
 Místo: Ústí nad Orlicí

Správa a údržba silnic Pardubického kraje

Doubravice 98
 533 53 Pardubice

VEŘEJNÁ VYHLÁŠKA

Opatření obecné povahy

stanovení přechodné úpravy provozu na pozemních komunikacích

Městský úřad v Ústí nad Orlicí, odbor dopravy, silničního hospodářství a správních agend, jako věcně a místně příslušný správní úřad dle ustanovení § 124 odst. 6 a § 77 odst. 1 písm. c) zákona č. 361/2000 Sb., o provozu na pozemních komunikacích a o změnách některých zákonů, ve znění pozdějších předpisů (dále jen zákon o silničním provozu), a dle ustanovení § 173 zákona č. 500/2004 Sb., správní řád, ve znění pozdějších předpisů (dále jen správní řád), v návaznosti na ustanovení § 77 odst. 5 zákona o silničním provozu, na základě žádosti Správy a údržby silnic Pardubického kraje, Doubravice 98, Pardubice, IČ 00085031, podané dne 14.12.2018, dále po předchozím písemném vyjádření Policie ČR, Krajské ředitelství policie Pardubického kraje, dopravní inspektorát Ústí nad Orlicí ze dne 27.12.2018 pod č.j. KRPE-99298-1/ČJ-2018-171106

stanovuje
přechodnou úpravu provozu

při běžné údržbě na silnicích II. a III. třídy a jejich příslušenství, které jsou v působnosti silničního správního úřadu MěÚ Ústí nad Orlicí za těchto podmínek:

1) Dopravní značení bude umísťováno před zahájením prací dle přiložených schémat odsouhlasených Policií ČR Krajské ředitelství policie Pardubického kraje, dopravní inspektorát Ústí nad Orlicí ze dne 27.12.2018 pod č.j. KRPE-99298-1/ČJ-2018-171106:

1. Výsrava vozovek emulzí a kamenivem 1.1. v obci
1. Výsrava vozovek emulzí a kamenivem 1.2. mimo obec
2. Výsrava vozovek obalovanou živičnou směsí s případným frézováním poruchy 2.1. v obci
2. Výsrava vozovek obalovanou živičnou směsí s případným frézováním poruchy 2.2. mimo obec
3. Ostatní běžná údržba součástí a příslušenství silnic 3.1. v obci
3. Ostatní běžná údržba součástí a příslušenství silnic 3.2. mimo obec

adresa: Sychrova 16, 562 24 Ústí nad Orlicí
 tel.: +420 465 514 111
 fax: +420 465 525 563

IČ: 00279676 DIČ: CZ00279676
 email: podatelna@muuo.cz
 web: http://www.ustinadorlici.cz

bankovní spojení:
 KB Ústí nad Orlicí, č.ú.: 19-420611/0100
 ID datové schránky: bxcbwmg

3. Ostatní běžná údržba součástí a příslušenství silnic 3.3. mimo obec - pro směrově rozdělené pozemní komunikace (základní schéma)
4. Provádění vodorovného dopravního značení 4.1 Pohyblivé pracovní místo
4. Provádění vodorovného dopravního značení 4.2 Místo s krátkou dobou trvání prací
5. Omezení nejvyšší dovolené rychlosti mimo obec
6. Závady ve sjízdnosti 6.1. v obci-„výtluky, poškozená krajnice“
6. Závady ve sjízdnosti 6.2. mimo obec-„výtluky, poškozená krajnice“

Dopravní značení provedte jako: dopravní zařízení a přenosné svislé dopravní značky
Velikost dopravních značek: základní rozměrová řada
Provedení dopravních značek: reflexní

Platnost úpravy: do 31.12.2019

- 2) Přenosné dopravní značky musí být umístěny na sloupcích červeno-bíle pruhovaných, pruhy mají šířku 100 – 200 mm, spodní okraj přenosné dopravní značky musí být min. 0,6 m nad niveletou vozovky.
- 3) Přenosné dopravní značky musí být v reflexním provedení a musí být osazeny s dostatečnou stabilitou proti povětrnostním podmínkám a jiným vlivům, musí být zabezpečeny proti deformaci, pootočení a posunutí. Přechodné dopravní značení musí být udržováno pravidelným čištěním a obnovou v náležitém stavu, tak aby byla zajištěna jejich včasná viditelnost a správná čitelnost.
- 4) Barevně i provedením musí dopravní značky odpovídat ČSN EN 12899-1 a přílohám vyhlášky č. 294/2015 Sb., kterou se provádějí pravidla provozu na pozemních komunikacích.
- 5) Umístění přenosných dopravních značek musí splňovat podmínky stanovené v TP 66 Zásady pro označení pracovních míst na pozemních komunikacích schválené MD pod č.j. 21/2015-120-TN/1 ze dne 12.03.2015 s účinností od 01.04.2015.
- 6) Viditelnost DZ musí být zajištěna mimo obec ze vzdálenosti 100 m a v obci z 50 m.
- 7) Instalaci DZ nesmí dojít k narušení nadzemních a podzemních inženýrských sítí.
- 8) Městský úřad – odbor dopravy, silničního hospodářství a správních agend si vyhrazuje právo toto stanovení změnit nebo doplnit, pokud si to bude vyžadovat veřejný zájem resp. bezpečnost a plynulost silničního provozu.

Další podmínky pro osazení přechodné úpravy provozu:

- 1) Toto stanovení přechodné úpravy silničního provozu musí být na místě předloženo kontrolním orgánům.
- 2) Žadatel, před zahájením každých prací, zašle oznámení na emailovou adresu Městského úřadu Ústí nad Orlicí, odboru dopravy, silničního hospodářství a správních agend bartosov@muuo.cz. Oznámení bude obsahovat místo umístění DZ, termín a druh provádění udržovacích prací.
- 3) Odpovědná osoba za dodržení podmínek tohoto stanovení a dopravní značení je pan Ing. Luboš Marek, Správa a údržba silnic Pk Ústí nad Orlicí, tel. 602491395, e-mail lubos.marek@suspk.cz.

Odůvodnění

Městský v Ústí nad Orlicí, odbor dopravy, silničního hospodářství a správních agend stanovil přechodnou úpravu provozu na základě návrhu žadatele Správy a údržby silnic Pk, Pardubice,

adresa: Sychrova 16, 562 24 Ústí nad Orlicí
tel.: +420 465 514 111
fax: +420 465 525 563

IČ: 00279676 DIČ: CZ00279676
email: podatelna@muuo.cz
web: <http://www.ustinadorlici.cz>

bankovní spojení:
KB Ústí nad Orlicí, č.ú.: 19-420611/0100
ID datové schránky: bxcbwmg

z důvodu běžné údržby na silnicích II. a III. třídy a jejich příslušenství, které jsou v působnosti silničního správního úřadu MěÚ Ústí nad Orlicí.

Rozmístění dopravního značení bylo projednáno s dotčeným orgánem Policie ČR dle ust. § 77 odst. 2 písm. b) zákona o silničním provozu.

V souladu s ustanovením § 77 odst. 5 zákona o silničním provozu správní úřad opatření obecné povahy nedoručuje a nevyzývá dotčené osoby k podání připomínek a námitek.

Poučení:

Opatření obecné povahy se oznamuje veřejnou vyhláškou a nabývá účinnosti pátým dnem po dni vyvěšení veřejné vyhlášky. Proti opatření obecné povahy nelze podat opravný prostředek.

Ilic. Jaroslav Škarka
vedoucí odboru

Za správnost vyhotovení
Miloslava Bartošová, referentka odboru (oprávněná úřední osoba)

Toto oznámení musí být vyvěšeno po dobu 15 dnů na úřední desce.

Vyvěšeno dne:

Sejmuto dne:

.....
Razítko, podpis oprávněné úřední osoby potvrzující vyvěšení a sejmutí na úřední desce.

Doručí se:

Správa a údržba silnic Pk, Doubravice 98, Pardubice
Správa a údržba silnic Pk Ústí nad Orlicí, Třebovská 333, Ústí nad Orlicí

Dotčené orgány státní správy:

Policie ČR, Krajské ředitelství policie Pardubického kraje, dopravní inspektorát Ústí nad Orlicí

adresa: Sychrova 16, 562 24 Ústí nad Orlicí
tel.: +420 465 514 111
fax: +420 465 525 563

IČ: 00279676 DIČ: CZ00279676
email: podatelna@muuo.cz
web: <http://www.ustinadorlici.cz>

bankovní spojení:
KB Ústí nad Orlicí, č.ú.: 19-420611/0100
ID datové schránky: bxcbwmg

Návrh přechodného dopravního značení a opatření při provádění prací běžné údržby na silnicích I., II. a III. třídy a jejich příslušenství

1. Výspravy vozovek emulzí a kamenivem

(turbomechanizmy, penetrační výspravy, zálivka spár a trhlin s podrcením)

Provádění prací probíhá na operativním – pohyblivém pracovním místě. Pracovníci musí být oblečeni ve výstražném oděvu. Pracovní mechanizmy musí být vybaveny světelným výstražným zařízením (maják; pro silnice I. tříd navíc minimálně světelná rampa nebo světelná šipka typu B), které bude po dobu pracovní činnosti v provozu.

1.1. V obci

Pracoviště označeno po dobu provádění prací svislým dopravním značením č. A 15 „Práce na silnici“ a dopravní značkou č. A 8 „Nebezpečí smyku“ s dodatkovou tabulkou č. E 13 „Výsprava emulzí a kamenivem“ a č. E 4 „Délka úseku“. Po skončení prací zůstane opravený úsek označen svislou dopravní značkou č. A 8 „Nebezpečí smyku“ s dodatkovou tabulkou č. E 13 „Výsprava emulzí a kamenivem“ a č. E 4 „Délka úseku“ do doby odstranění volného kameniva. Oblast – délka operativního pracovního pohyblivého místa včetně pracovního mechanismu – maximálně 1 km.

(Schéma č. 1.1.)

1.2. Mimo obec

Pracoviště označeno po dobu provádění prací svislým dopravním značením č. A 15 „Práce na silnici“ a dopravní značkou č. A 8 „Nebezpečí smyku“ s dodatkovou tabulkou č. E 13 „Výsprava emulzí a kamenivem“ a č. E 4 „Délka úseku“. Při provádění prací na silnicích I. tříd bude vždy současně s výše uvedeným značením také osazeno omezení rychlosti jízdy, a to dopravní značkou č. B 20a na 50 km/h a na konci opravovaného úseku bude ukončeno příslušnou dopravní značkou č. B 20b nebo křižovatkou. Po skončení prací zůstane opravený úsek označen svislou dopravní značkou č. A 8 „Nebezpečí smyku“ s dodatkovou tabulkou č. E 13 „Výsprava emulzí a kamenivem“ a č. E 4 „Délka úseku“ do doby odstranění volného kameniva. Oblast – délka operativního pracovního pohyblivého místa včetně pracovního mechanismu – maximálně 3 km.

(Schéma č. 1.2.)

2. Výspravy vozovek obalovanou živičnou směsí s případným frézováním poruchy

Provádění prací probíhá na operativním – pohyblivém pracovním místě. Pracovníci musí být oblečeni ve výstražném oděvu. Pracovní mechanizmy musí být vybaveny světelným výstražným zařízením (maják; pro silnice I. tříd navíc světelná rampa nebo světelná šipka typu B a nebo pojízdná uzavírková tabule typu II), které bude po dobu pracovní činnosti v provozu.

2.1. V obci

Pracoviště označeno po dobu provádění prací svislým dopravním značením č. A 15 „Práce na silnici“. V případě frézování vozovky bude doplněna dopravní značka č. A 7a „Nerovnost vozovky“ s dodatkovou tabulkou č. E 13 „Frézování vozovky“; v úseku delším než 500 m bude doplněna dodatková tabulka č. E 4 „Délka úseku“. Toto značení zůstane ponecháno do doby dokončení prací. Oblast – délka operativního pracovního pohyblivého místa včetně pracovního mechanismu – maximálně 1 km.

(Schéma č. 2.1.)

2.2. Mimo obec

Pracoviště označeno po dobu provádění prací svislým dopravním značením č. A 15 „Práce na silnici“. V případě frézování vozovky bude doplněna dopravní značka č. A 7a „Nerovnost vozovky“ s dodatkovou tabulkou č. E 13 „Frézování vozovky“; v úseku delším než 500 m bude doplněna dodatková tabulka č. E 4 „Délka úseku“. Toto značení zůstane ponecháno do doby dokončení prací. V případě frézování vozovky je možné dopravní značení opravovaného úseku mimo obec doplnit omezením nejvyšší dovolené rychlosti jízdy. Při provádění prací na silnicích I. tříd bude vždy současně s výše uvedeným značením také osazeno omezení rychlosti jízdy, a to dopravní značkou č. B 20a na 50 km/h a na konci opravovaného úseku bude ukončeno příslušnou dopravní značkou č. B 20b nebo křižovatkou. Omezení nejvyšší dovolené rychlosti jízdy musí být použito vždy v případě rozpracovanosti opravy (vyfrézovaných úseků) po dobu snížené viditelnosti. Oblast – délka operativního pracovního pohyblivého místa včetně pracovního mechanismu – maximálně 3 km.

(Schéma č. 2.2.)

3. Ostatní běžná údržba součástí a příslušenství silnic

Provádění prací probíhá na operativním – pohyblivém pracovním místě. Pracovníci musí být oblečeni ve výstražném oděvu. Pracovní mechanismy musí být vybaveny světelným výstražným zařízením, minimálně majákem oranžové barvy, který musí být zapnutý po celou dobu prací a pro silnice I. třídy navíc minimálně světelnou rampou nebo šipkou typu B. V případě užití světelné rampy nebo světelné šipky typu B, současně se zapnutým majákem oranžové barvy, není nutné doplňovat pracovní místo svislým dopravním značením. Jedná se zejména o činnosti typu: čištění vozovek, údržba dopravního značení, svodidel, zábradlí, směrových sloupků, krajnic, příkopů, propustků, vpustí, mostů, údržba silniční vegetace apod.

3.1. V obci

Pokud není vozidlo vybaveno (pro sil. II. a III. tříd) společně s majákem světelnou rampou či světelnou šipkou typu B, potom bude pracoviště označeno po dobu provádění prací svislým dopravním značením č. A 15 „Práce na silnici“ s dodatkovou tabulkou č. E 4 „Délka úseku“. Oblast – délka operativního pracovního pohyblivého místa včetně pracovního mechanismu – maximálně 1 km.

(Schéma č. 3.1.)

3.2. Mimo obec

Pokud není vozidlo vybaveno (pro sil. II. a III. tříd) společně s majákem světelnou rampou či světelnou šipkou typu B, potom bude pracoviště označeno po dobu provádění prací svislým dopravním značením č. A 15 „Práce na silnici“ s dodatkovou tabulkou č. E 4 „Délka úseku“. Oblast – délka operativního pracovního pohyblivého místa včetně pracovního mechanismu – maximálně 3 km.

(Schéma č. 3.2.)

3.3. Mimo obec – pro směrově rozdělené pozemní komunikace

Pro pracovní činnost pohyblivého pracovního vozidla na krajnicích či v odstavném pruhu bude vždy užito pojízdné uzavírkové tabule typu II se světelnou šipkou a osazení dopravními značkami č. A 15 „Práce na silnici“ a č. E 4 „Délka úseku“.

Pro pracovní činnosti na místě budou označeni pracovníci před stojícím vozidlem s pojízdnou uzavírkovou tabulí typu II v prostoru jízdního pruhu + toto místo bude ohraničeno kužely Z1, případně směrovacími deskami.

Pro oba typy pracovních činností bude v případě nedodržení minimálních rozhledových poměrů osazeno minimálně 100 m před omezením (pracovištěm) snížení dopravní rychlosti s odstupňováním po 20 km/h.

Veškeré přenosné dopravní značení musí být pro tento typ komunikace umísťováno vstříc (na obou krajnicích). Oblast – délka operativního pracovního pohyblivého místa včetně pracovního mechanismu – maximálně 3 km. Pokud by byl úsek delší, bylo by nutné označení svislým dopravním značením posunout či opakovat.

(Schéma č. 3.3.)

4. Provádění vodorovného dopravního značení

Provádění prací probíhá na operativním – pohyblivém pracovním místě (schéma 4.1.) a místě s krátkou dobou provádění prací (schéma 4.2.). Pracovníci musí být oblečeni ve výstražném oděvu. Pracovní mechanismy – značkovače – musí být vybaveny světelným výstražným zařízením, minimálně majákem oranžové barvy, který musí být zapnutý po celou dobu prací, pro silnice I. třídy navíc minimálně světelnou rampou nebo šipkou typu B.

(Schéma č. 4.1. a č. 4.2.)

5. Omezení nejvyšší dovolené rychlosti

Z důvodu ochrany pracovníků pohybujících se na pozemní komunikaci při výše uvedených pracovních činnostech na operativním – pohyblivém místě a v případě nedostatečných rozhledových poměrů je zpravidla nezbytné provést omezení nejvyšší dovolené rychlosti oproti obecně platným rychlostním limitům. Míra omezení rychlosti bude vždy vycházet z konkrétních podmínek pracovního místa. V případě užití omezení nejvyšší dovolené rychlosti, dle schématu č. 5., bude dopravní značení kombinováno s dopravním značením uvedeným v ostatních schématech. Omezení rychlosti jízdy bude v zásadě používáno pro označení pracovních míst mimo obec. Snížování maximální povolené rychlosti jízdy bude vždy postupné, a to na rychlost 70 km/h a 50 km/h. Dopravní značení s omezením rychlosti jízdy bude opakováno za každou křižovatkou. V případě označení snížení rychlosti jízdy bude toto používáno pouze na úseku, na kterém probíhají údržbové práce. Pokud není opravovaný úsek ukončen bezprostředně křižovatkou, bude na konci tohoto úseku vždy omezení nejvyšší dovolené rychlosti ukončeno příslušnou dopravní značkou.

V případě silnic I. třídy při provádění prací dle bodů č. 1.2. a 2.2. (výspravy vozovek) bude vždy osazeno omezení rychlosti na 50 km/h v kombinaci s výstražným značením viz. schéma č. 1.2. a 2.2. Obecné omezení rychlosti jízdy v obci je pro provádění prací běžné údržby dostatečné.
(Schéma č. 5.)

6. Místa se závadou ve sjízdnosti

Závadou ve sjízdnosti se dle ust. § 26 odst. 6 zákona č. 13/1997 Sb., o pozemních komunikacích, rozumí taková změna ve sjízdnosti dálnice, silnice nebo místní komunikace, kterou nemůže řidič vozidla předvídat při pohybu vozidla přizpůsobeném stavebnímu stavu a dopravně technickému stavu těchto pozemních komunikací a povětrnostním situacím a jejich důsledkům.

6.1. V obci – „výtluky, poškozená krajnice“

V obci se místo se závadou ve sjízdnosti označí svislým dopravním značením č. A 7a „Nerovnost vozovky“ pokud se jedná o výtluk, jestliže se však jedná o poškozenou krajnici označí se místo se závadou ve sjízdnosti svislou dopravní značkou č. A 28 „Nezpevněná krajnice“ a dále se doplní dodatkovou tabulkou č. E 4 „Délka úseku“ (uvede se skutečná délka úseku) – dodatková tabulka se užívá, pokud je úsek delší než 500 m.

(Schéma č. 6.1.)

6.2. Mimo obec – „výtluky, poškozená krajnice“

Mimo obec se místo se závadou ve sjízdnosti označí svislým dopravním značením č. A 7a „Nerovnost vozovky“ pokud se jedná o výtluk, jestliže se však jedná o poškozenou krajnici označí se místo se závadou ve sjízdnosti svislou dopravní značkou č. A 28 „Nezpevněná krajnice“ a dále se doplní dodatkovou tabulkou č. E 4 „Délka úseku“ (uvede se skutečná délka úseku) – dodatková tabulka se užívá, pokud je úsek delší než 500 m.

(Schéma č. 6.2.)

V případě nepřehledných úseků zajistí vedoucí pracovní čety řízení provozu náležitě poučenou osobou.

Před každým zahájením prací a po osazení přechodného svislého dopravního značení bude provedena kontrola a případné dočasné zrušení platnosti trvalého svislého dopravního značení škrtnutím nebo překrytím páskou s oranžovo – černým pruhem.

Veškeré výše uvedené práce běžné údržby budou prováděny za provozu bez nutnosti vyznačení objízdných tras.

Provedení všech dopravních značek přechodného dopravního značení je v základní rozměrové řadě s retroreflexním materiálem.

Před zahájením prací rozhodne příslušný vedoucí pracovník o použití konkrétního schváleného schématu. Jeho označení zaznamená do Záznamu o provozu vozidla (tiskopis SÚS PK č. IF-02.02) v části Pokyny pro řidiče.

Odpovědnou osobou za dodržení podmínek uvedených ve stanovení dopravního značení pro přechodnou úpravu provozu na pozemních komunikacích bude za území okresu Chrudim:

Ing. Jiří Nezval, mob. tel.: +420 602 148 200, e-mail: jiří.nezval@suspk.cz.

Odpovědnou osobou za dodržení podmínek uvedených ve stanovení dopravního značení pro přechodnou úpravu provozu na pozemních komunikacích bude za území okresu Pardubice:

Ing. Jakub Stuchlík, mob. tel.: +420 724 801 804, e-mail: jakub.stuchlik@suspk.cz.

Odpovědnou osobou za dodržení podmínek uvedených ve stanovení dopravního značení pro přechodnou úpravu provozu na pozemních komunikacích bude za území okresu Svitavy:

Ing. Roman Vodlčka, mob. tel.: +420 602 491 464, e-mail: roman.vodicka@suspk.cz.

Odpovědnou osobou za dodržení podmínek uvedených ve stanovení dopravního značení pro přechodnou úpravu provozu na pozemních komunikacích bude za území okresu Ústí nad Orlicí:

Ing. Luboš Marek, mob. tel.: +420 602 491 395, e-mail: lubos.marek@suspk.cz.

Pokud se bude jednat o standardní pracovní místo s předem plánovanou nepřetržitou delší dobou trvání, je nutné samostatně požádat o nové stanovení přechodného dopravního značení.

V ostatních případech platí TP 66 (Zásady pro označování pracovních míst na pozemních komunikacích – 3. vydání – s účinností od 1. dubna 2015).

V Pardubicích: 14. 12. 2018

Vypracovala: Ing. Hana Drahotská, dopravní referent, Provozní úsek SÚS PK

Schémata pro označování pracovních míst

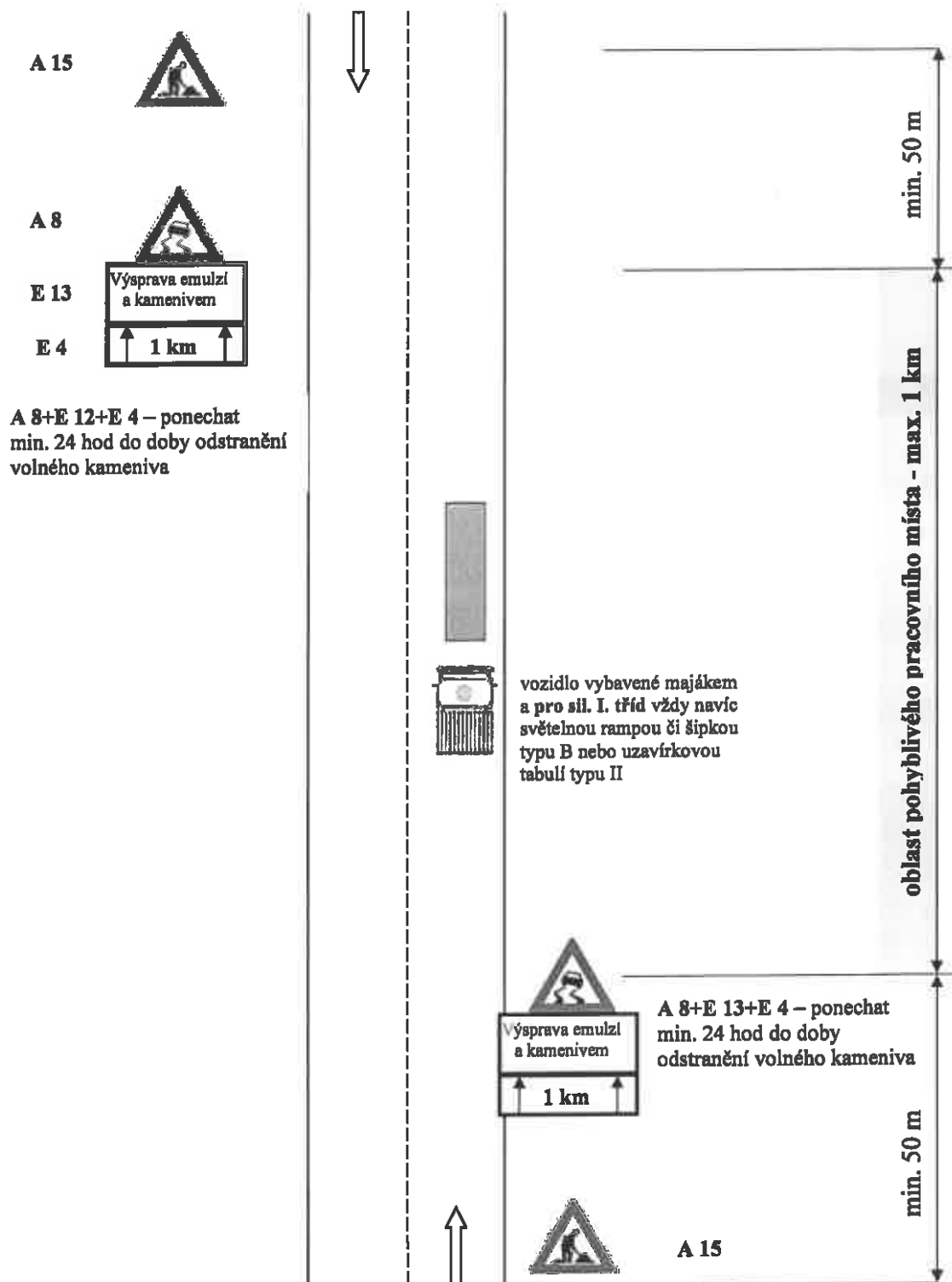
Schéma č. 1.1.: Výspravy vozovek emulzí a kamenivem – v obci

Schéma č. 1.2.: Výspravy vozovek emulzí a kamenivem – mimo obec

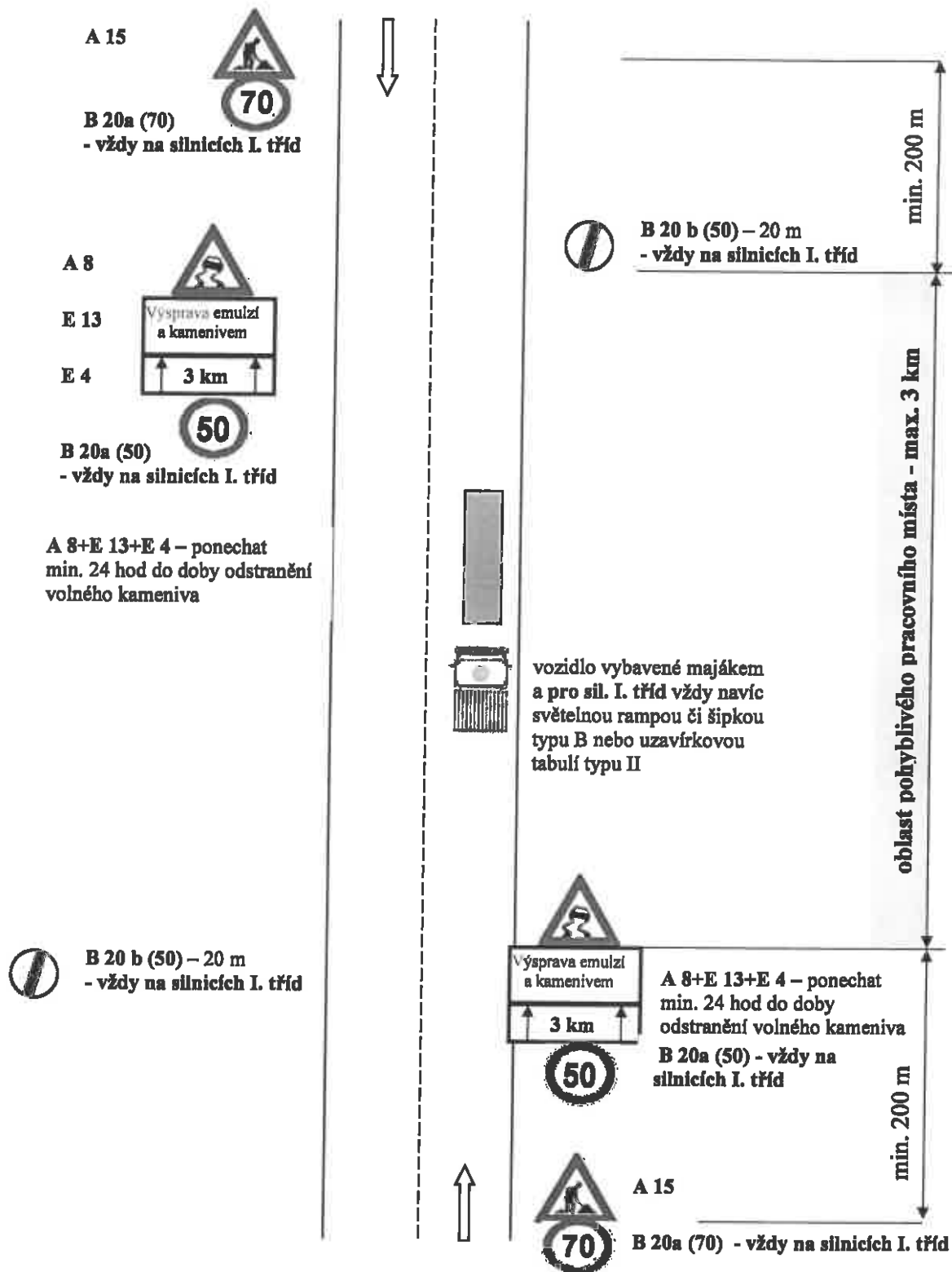


Schéma č. 2.1.: Výspravy vozovek obalovanou živličnou směsí s případným frézováním poruchy – v obci

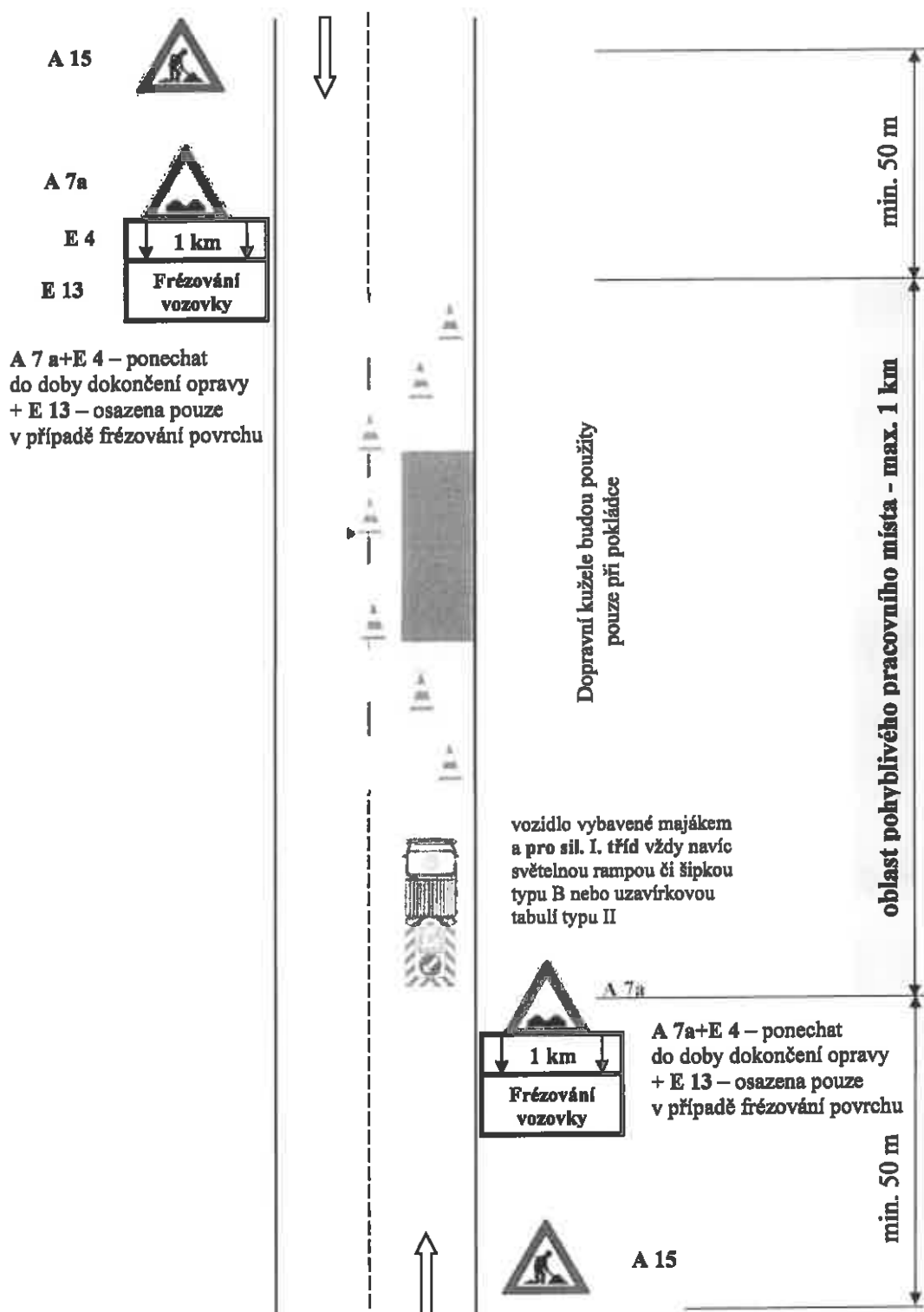


Schéma č. 2.2.: Výspravy vozovek obalovanou živičnou směsí s případným frézováním poruchy – mimo obec

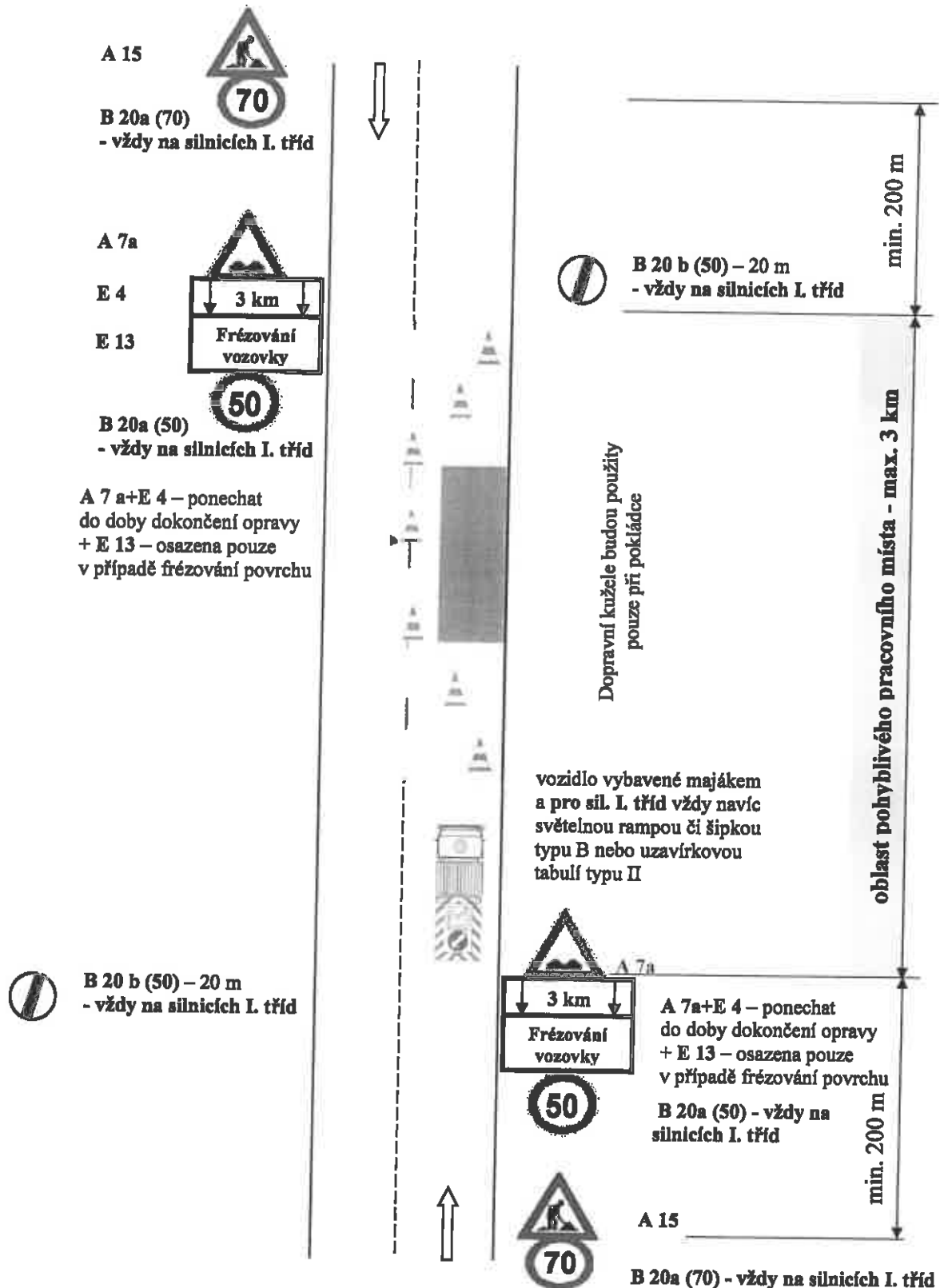


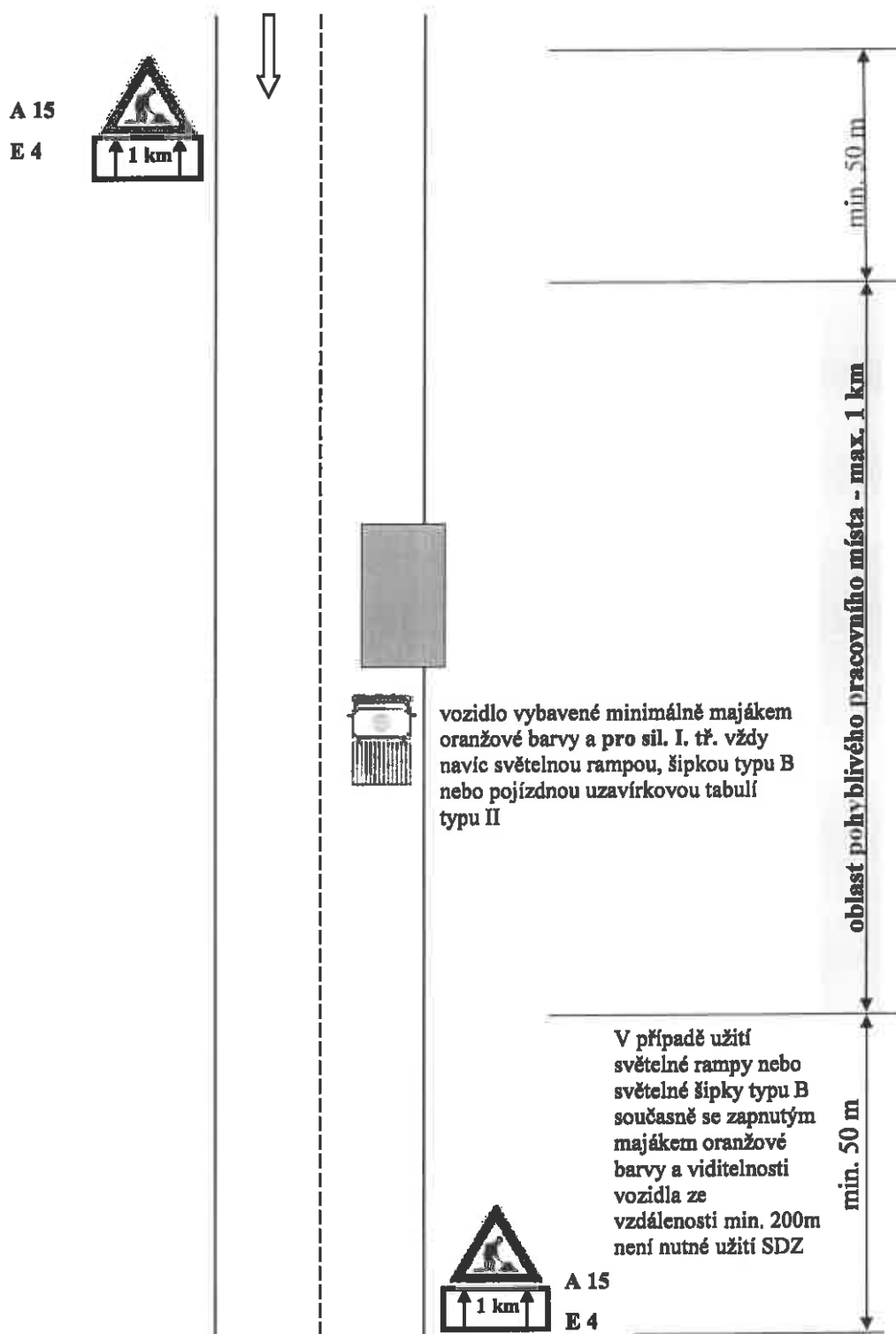
Schéma č. 3.1.: Ostatní běžná údržba součástí a příslušenství silnic – v obci

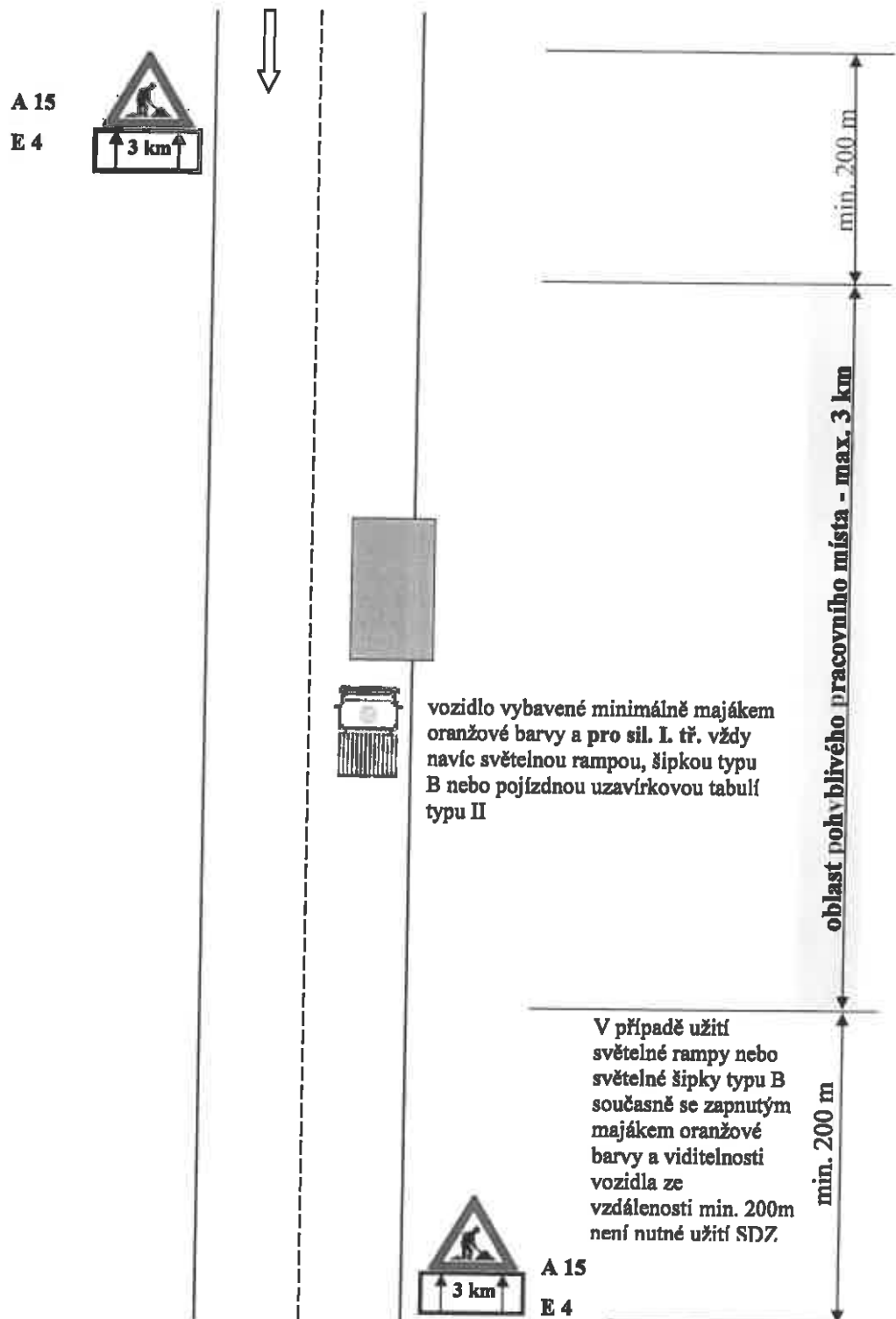
Schéma č. 3.2.: Ostatní běžná údržba součástí a příslušenství silnic – mimo obec

Schéma č. 3.3.: Ostatní běžná údržba součástí a příslušenství silnic – mimo obec – pro směrově rozdělené pozemní komunikace (základní schéma)

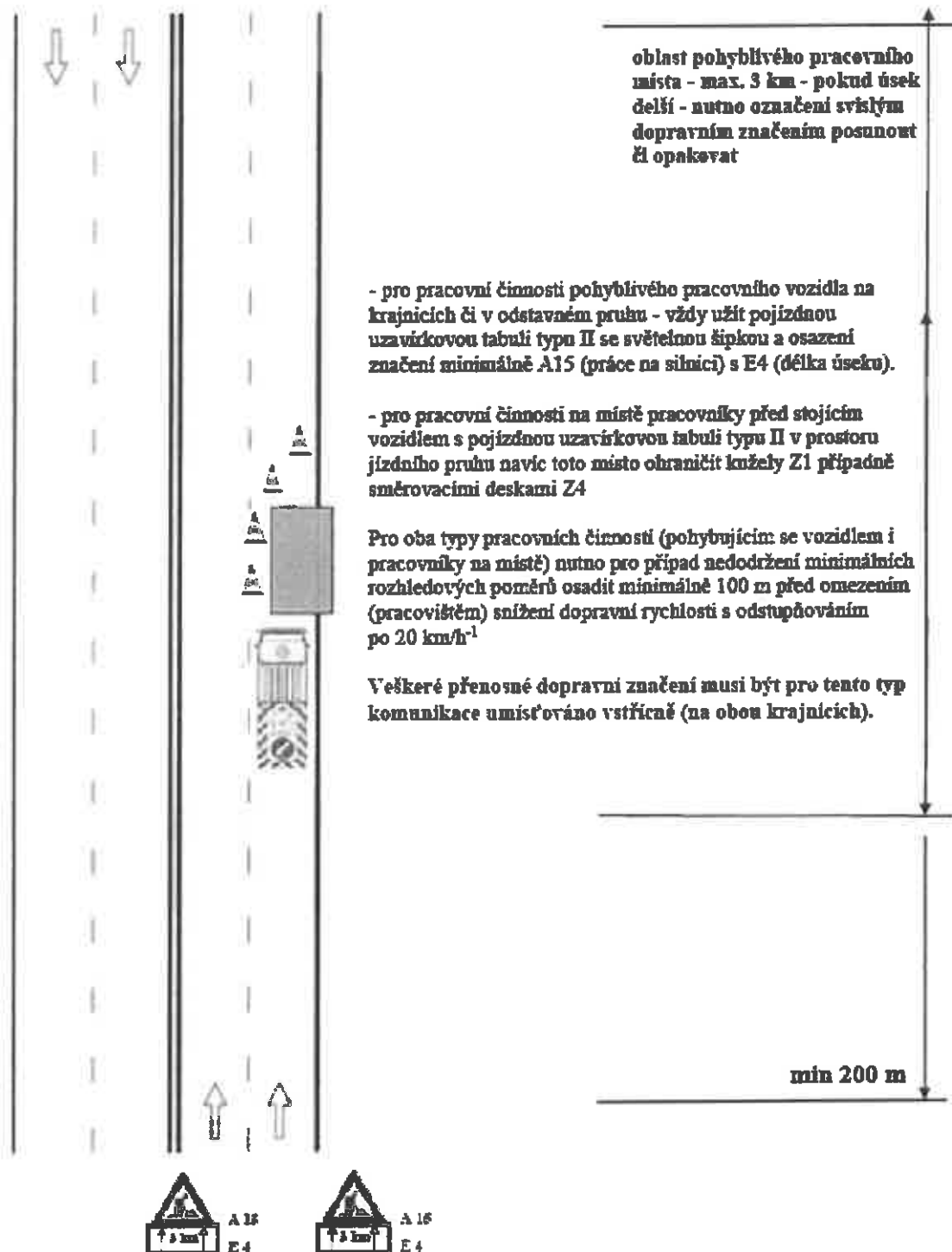


Schéma č. 4.1.: Provádění vodorovného dopravního značení – pohyblivé pracovní místo

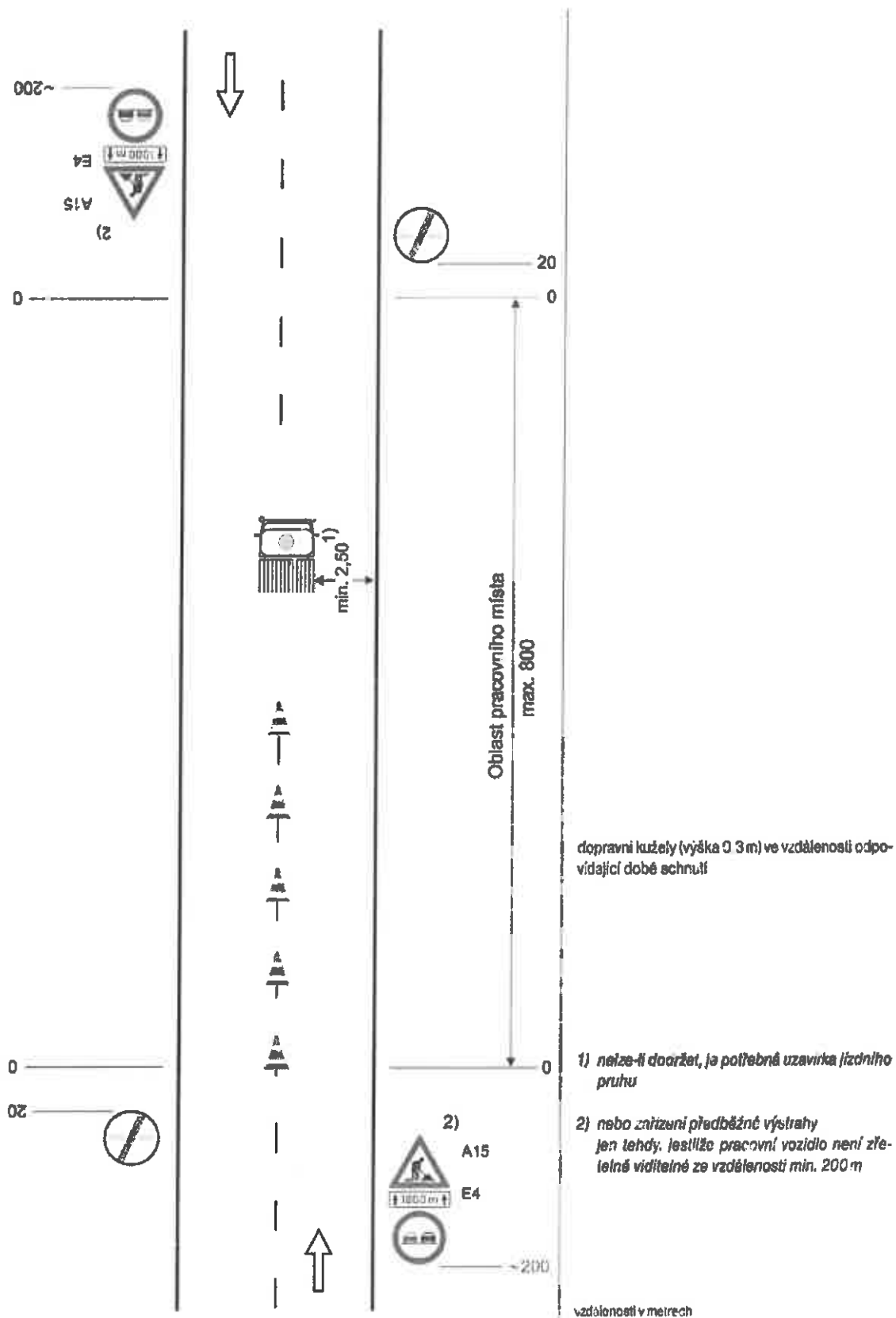


Schéma č. 4.2.: Provádění vodorovného dopravního značení – místo s krátkou dobou provádění prací

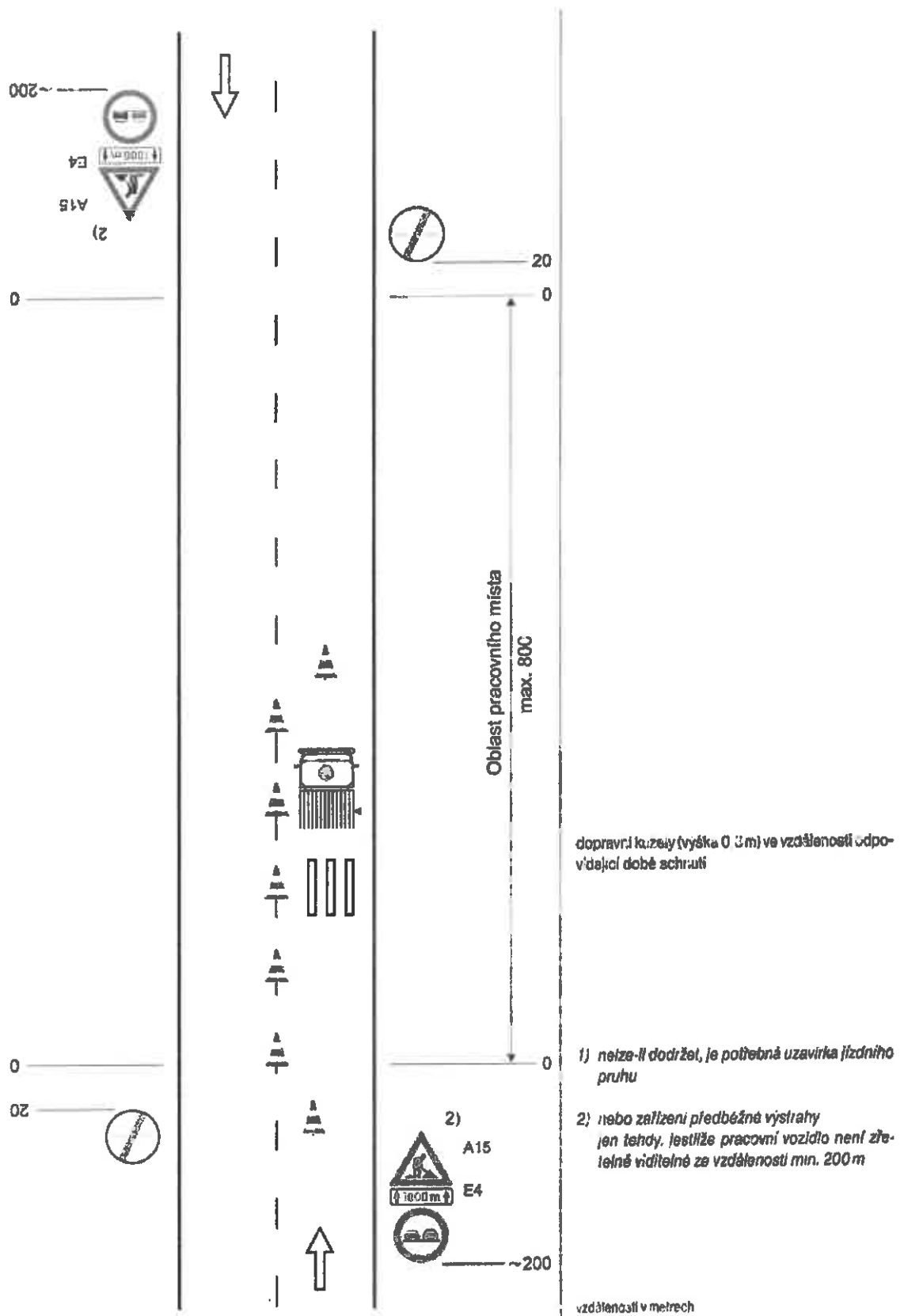


Schéma č. 5.: Omezení nejvyšší dovolené rychlosti – mimo obec

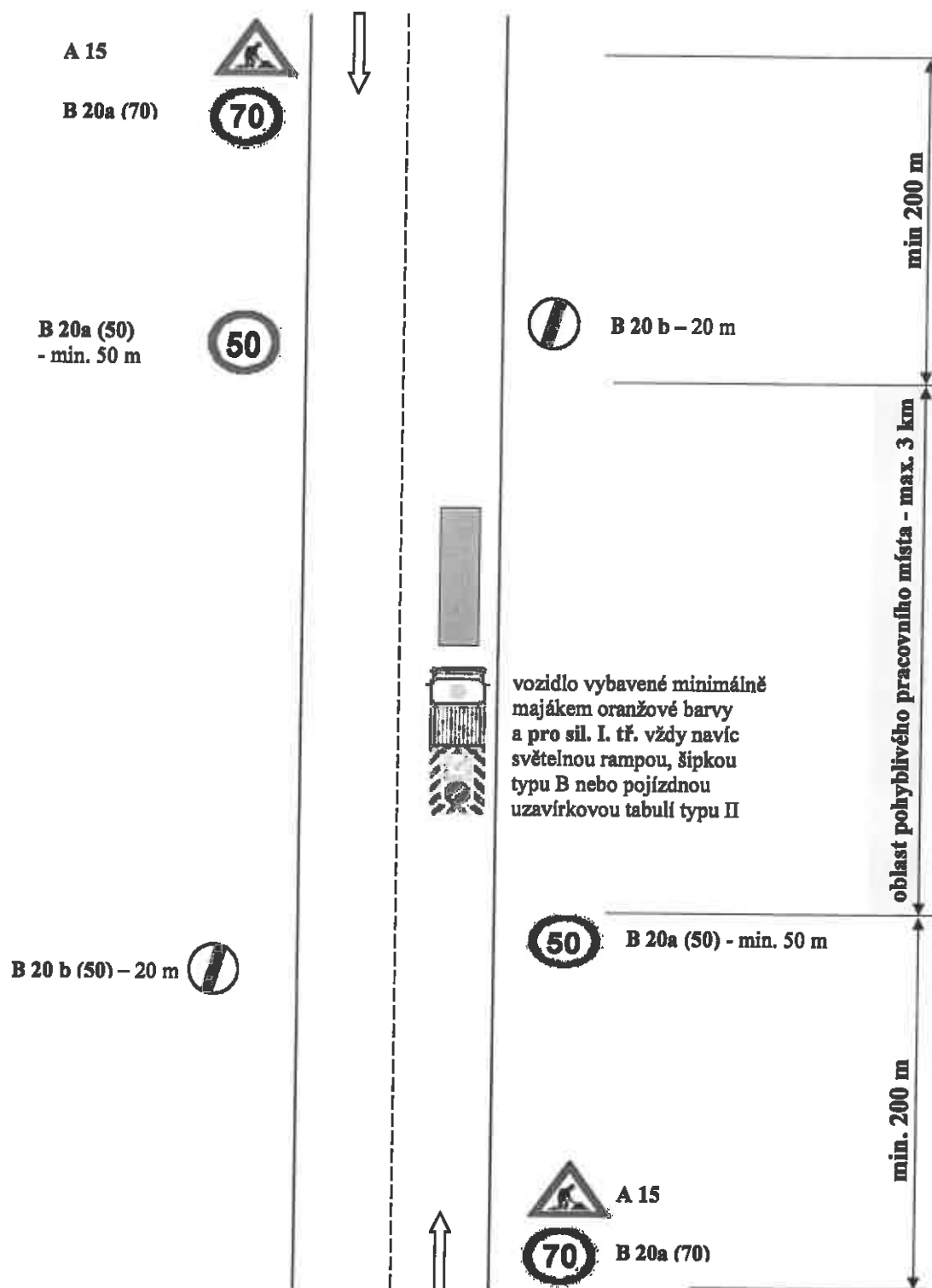


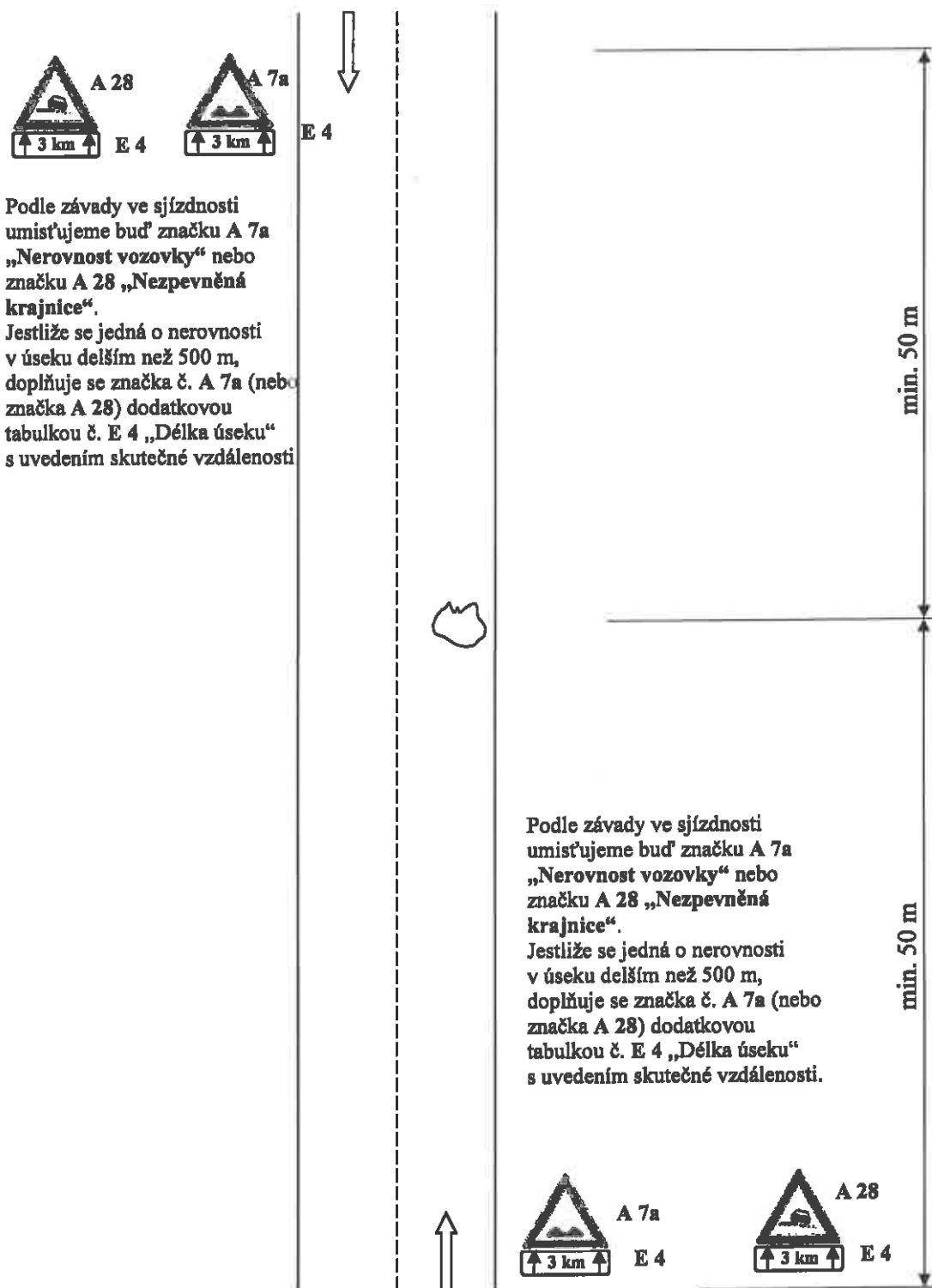
Schéma č. 6.1.: Místa se závadou ve sjízdnosti – v obci – „výtluky, poškozená krajnice“

Schéma č. 6.2.: Místa se závadou ve sjízdnosti – mimo obec – „výtluky, poškozená krajnice“