

**Městský úřad Ústí nad Orlicí**  
**odbor dopravy, silničního hospodářství a správních agend**

Vaše č.j.:

Ze dne: 27.03.2018

Naše č.j.: MUJO/11634/2018/DSS/ba

Číslo spisu: 2463/2018

Spis. značka: dss-práce/2463/2018

Poč. listů: 3

Poč. příloh: 0

Poč. listů příloh: 0

Vyřizuje: Miloslava Bartošová

Tel: 465 514 341

E-mail: bartosov@muuo.cz

Datum: 03.04.2018

Místo: Ústí nad Orlicí

**K energo s.r.o.**

Nádražní 346

563 01 Lanškroun

## VEŘEJNÁ VYHLÁŠKA

### Opatření obecné povahy stanovení přechodné úpravy provozu na pozemních komunikacích

Městský úřad v Ústí nad Orlicí, odbor dopravy, silničního hospodářství a správních agend, jako věcně a místně příslušný správní úřad dle ustanovení § 124 odst. 6 a § 77 odst. 1 písm. c) zákona č. 361/2000 Sb., o provozu na pozemních komunikacích a o změnách některých zákonů, ve znění pozdějších předpisů (dále jen zákon o silničním provozu), a dle ustanovení § 173 zákona č. 500/2004 Sb., správní řád, ve znění pozdějších předpisů (dále jen správní řád), v návaznosti na ustanovení § 77 odst. 5 zákona o silničním provozu, na základě žádosti společnosti K energo s.r.o., Nádražní 346, Lanškroun, IČ 27494683, podané dne 27.03.2018, dále po předchozím písemném vyjádření Policie ČR, Krajské ředitelství policie Pardubického kraje, dopravní inspektorát Ústí nad Orlicí ze dne 27.03.2018 pod č.j. KRPE-26255-1/ČJ-2018-171106

stanovuje  
přechodnou úpravu provozu

na místních komunikacích ul. Dělnická, Tvardkova, Družstevní, Heranova, Chodská a Mazánkova v Ústí nad Orlicí za těchto podmínek:

- 1) Dopravní značení bude umístěno na místní a veřejně účelové komunikaci, dle přiložených schémat B/1, B/2, /17 odsouhlasených Policií ČR, Krajské ředitelství policie Pardubického kraje, dopravní inspektorát Ústí nad Orlicí ze dne 27.03.2018 pod č.j. KRPE-26255-1/ČJ-2018-171106. Schémata jsou nedílnou součástí tohoto stanovení.
- 2) Přenosné dopravní značky musí být umístěny na sloupcích červeno-bíle pruhovaných, pruhy mají šířku 100 – 200 mm, spodní okraj přenosné dopravní značky musí být min. 0,6 m nad niveletou vozovky.
- 3) Přenosné dopravní značky musí být v reflexním provedení a musí být osazeny s dostatečnou stabilitou proti povětrnostním podmínkám a jiným vlivům, musí být zabezpečeny proti deformaci,

adresa: Sychrova 16, 562 24 Ústí nad Orlicí  
 tel.: +420 465 514 111  
 fax: +420 465 525 563

IČ: 00279676 DIČ: CZ00279676  
 email: podatelna@muuo.cz  
 web: <http://www.ustinadorlici.cz>

bankovní spojení:  
 KB Ústí nad Orlicí, č.ú.: 19-420611/0100  
 ID datové schránky: bxcbwmg

- pootočení a posunutí. Přechodné dopravní značení musí být udržováno pravidelným čištěním a obnovou v náležitém stavu, tak aby byla zajištěna jejich včasná viditelnost a správná čitelnost.
- 4) Barevně i provedením musí dopravní značky odpovídat ČSN EN 12899-1 a příloham vyhlášky č. 294/2015 Sb., kterou se provádějí pravidla provozu na pozemních komunikacích.
  - 5) Umístění přenosných dopravních značek musí splňovat podmínky stanovené v TP 66 Zásady pro označení pracovních míst na pozemních komunikacích schválené MD pod č.j. 21/2015-120-TN/1 ze dne 12.03.2015 s účinností od 01.04.2015.
  - 6) Viditelnost DZ musí být zajištěna mimo obec ze vzdálenosti 100 m a v obci z 50 m.
  - 7) Instalaci DZ nesmí dojít k narušení nadzemních a podzemních inženýrských sítí.
  - 8) Dopravní značení bude instalováno odbornou firmou JAST s.r.o., Praha 6, pracoviště Doudleby nad Orlicí, na náklady žadatele a bude umístěno po dobu prací od 15.05.2018 do 15.09.2018, po úsecích tak jak budou postupovat stavební práce.
  - 9) Odpovědná osoba za umístění a odbornou montáž dopravního značení dle tohoto stanovení, následně jeho kontrolu a údržbu po celou dobu přechodné úpravy provozu je paní Pírová, firma JAST s.r.o., Praha, tel. 602445320 a pan Matouš Petránek, fa K energo s.r.o., Lanškroun, tel. 774153126.

Městský úřad – odbor dopravy, silničního hospodářství a správních agend si vyhrazuje právo toto stanovení změnit nebo doplnit, pokud si to bude vyžadovat veřejný zájem resp. bezpečnost a plynulost silničního provozu.

#### Odůvodnění

Městský v Ústí nad Orlicí, odbor dopravy, silničního hospodářství a správních agend stanovil přechodnou úpravu provozu na základě návrhu žadatele. Přechodné dopravní značení bude umístěno na místních komunikacích ul. Dělnická, Tvardkova, Družstevní, Heranova, Chodská a Mazánkova v Ústí nad Orlicí, z důvodu stavby „Ústí nad Orlicí Heranova, Družstevní – kvn, knn“.

Rozmístění dopravního značení bylo projednáno s dotčeným orgánem Policie ČR dle ust. § 77 odst. 2 písm. b) zákona o silničním provozu.

V souladu s ustanovením § 77 odst. 5 zákona o silničním provozu správní úřad opatření obecné povahy nedoručuje a nevyzývá dotčené osoby k podání připomínek a námitek.

#### Poučení

Opatření obecné povahy se oznamuje veřejnou vyhláškou a nabývá účinnosti pátým dnem po dni vyvěšení veřejné vyhlášky. Proti opatření obecné povahy nelze podat opravný prostředek.

lic. Jaroslav Škarka  
vedoucí odboru

Za správnost vyhotovení  
Miloslava Bartošová, referentka odboru (oprávněná úřední osoba)

adresa: Sychrova 16, 562 24 Ústí nad Orlicí  
tel.: +420 465 514 111  
fax: +420 465 525 563

IČ: 00279676 DIČ: CZ00279676  
email: podatelna@muuo.cz  
web: <http://www.ustinadorlici.cz>

bankovní spojení:  
KB Ústí nad Orlicí, č.ú.: 19-420611/0100  
ID datové schránky: bxcbwmg

Toto oznámení musí být vyvěšeno po dobu 15 dnů na úřední desce.

Vyvěšeno dne: .....

Sejmuto dne: .....

.....  
Razítko, podpis oprávněné úřední osoby potvrzující vyvěšení a sejmutí na úřední desce.

**Doručí se:**

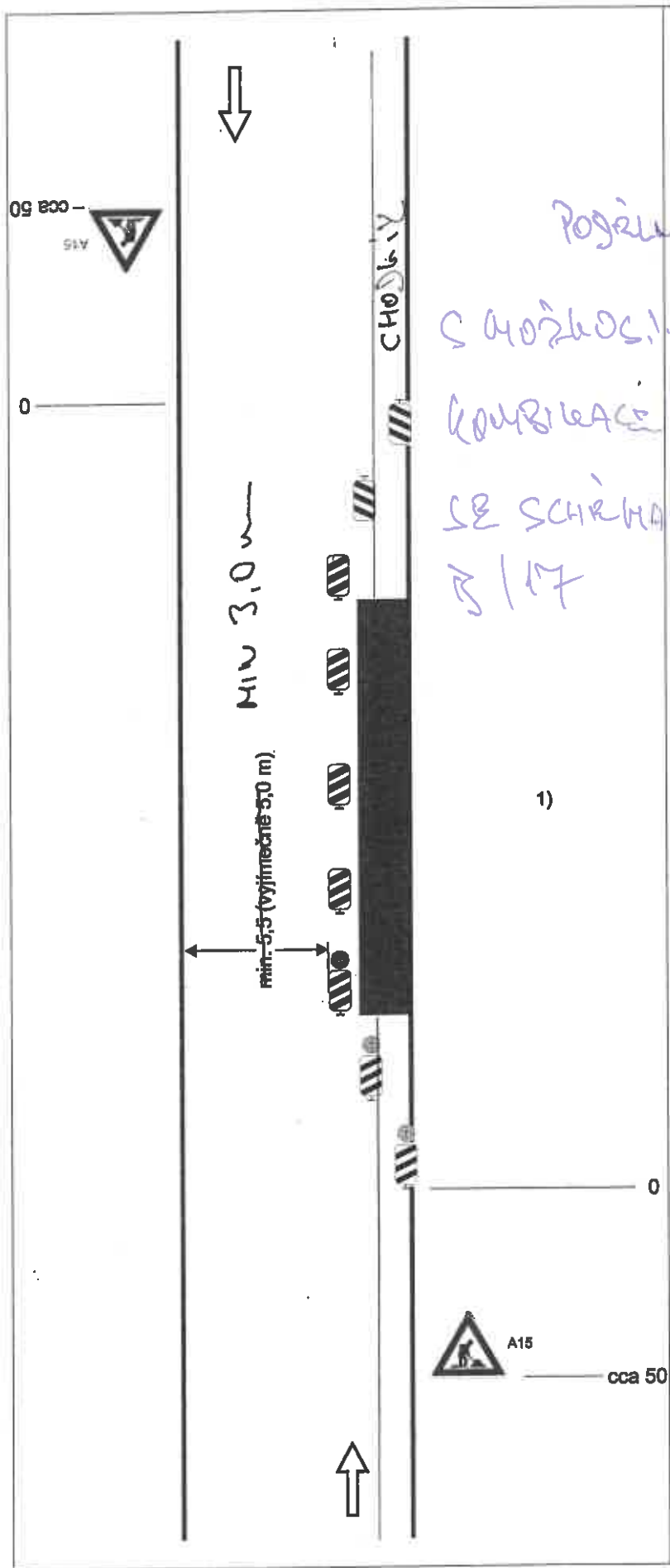
K energo s.r.o., Nádražní 346, Lanškroun  
Město Ústí nad Orlicí, Sychrova 16

**Na vědomí:**

Město Ústí nad Orlicí majetkoprávní odbor  
MěÚ finanční odbor Ústí nad Orlicí  
JAST s.r.o., Praha 6, pracoviště Doudleby nad Orlicí

**Dotčené orgány státní správy:**

MěÚ stavební úřad Ústí nad Orlicí  
Policie ČR, Krajské ředitelství policie Pardubického kraje, dopravní inspektorát Ústí nad Orlicí



**Schéma B/1**

Standardní pracovní místo na pozemní komunikaci s malým dopravním zatížením.

Požadují  
s možností  
kombinace  
se schématy  
B/17

POLICE ČESKÉ REPUBLIKY  
KRAJSKÝ ÚŘAD  
KRAJSKÝ ÚŘAD  
PARDUBICKÉHO KRAJE  
ÚZEMNÍ ODDĚLENÍ  
DOPRAVNÍ INSPEKTORÁT  
582 ŽITÍ NAD ORLICI

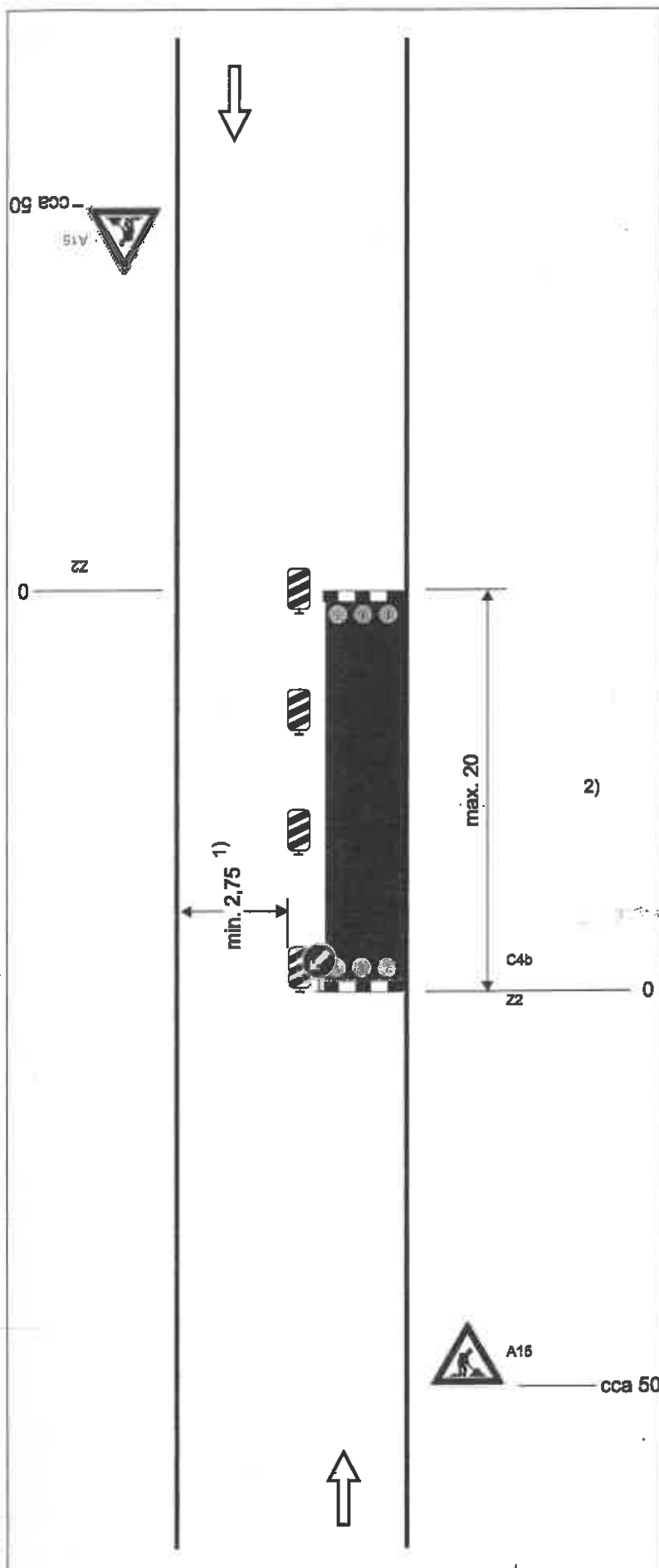
příčná uzávěra jednostrannými směrovacími deskami  
odstup podélně 1 - 2 m  
příčně 0,6 - 1 m

podélná uzávěra oboustrannými směrovacími deskami  
odstup max. 10 m

příčná uzávěra jednostrannými směrovacími deskami  
odstup podélně 1 - 2 m  
příčně 0,6 - 1 m  
výstražná světla typu 1 na každé směrovací desce

1) užití dopravních značek a dopravních zařízení v případě souběžných parkovacích pruhů, chodníků nebo stezek pro cyklisty podle schémat B/16 až B/20

vzdálenosti v metrech



### Schéma B/2

Standardní pracovní místo na pozemní komunikaci s malým dopravním zatížením. Zúžení vozovky na jeden jízdní pruh.

POLICIE ČESKÉ REPUBLIKY  
KRAJSKÝ ŘÍDITELSTVÍ POLICIE  
PRAHA  
DOPRAVNÍ INSPEKCE  
502 27 ÚSTÍ NAD ORLÍMI

*ali...*  
*PŘEJEDY PO*  
*PŘEKÁČKÁCH*

*Cal*

příčná uzávěra zábranou  
minimálně 3 výstražná světla typ 1

podélná uzávěra oboustrannými směrovacími deskami  
odstup max. 10m

podélná uzávěra zábradlím na straně chodníku/  
stezky pro cyklisty

příčná uzávěra zábranou  
minimálně 3 výstražná světla typu 1

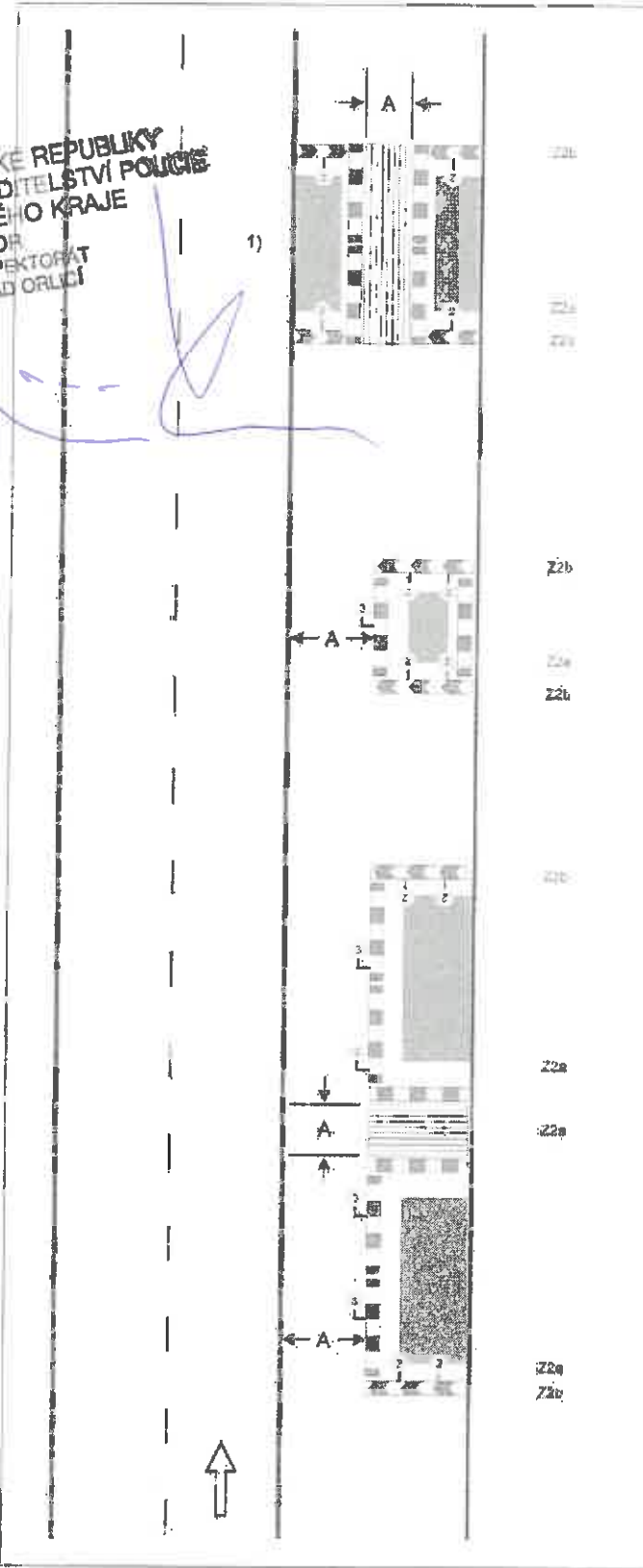
1) může být ve výjimečných případech menší  
(viz kap. 6.1.2.)

2) užití dopravních značek a dopravních zařízení v případě souběžných parkovacích pruhů, chodníků nebo stezek pro cyklisty podle schémat B/16 až B/20

vzdálenosti v metrech

POLICIE ČESKÉ REPUBLIKY  
 KRAJSKÉ ŘEDITELSTVÍ POLICIE  
 PARDUBICKÉHO KRAJE  
 ÚZEMNÍ ODBOR  
 DOPRAVNÍ INSPEKTORÁT  
 582 27 ÚSTÍ NAD ORLÍČI

*Handwritten signature and scribbles in blue ink.*



### Schéma B/17

Chodník nebo stezka pro cyklisty se zúžením.

jako pracovní místo s kratší dobou trvání zpravidla bez výstražných světel



982507-2154/2009

- příčné a podélné uzávěry
- při hloubce výkopu na hraně do 0,8 m zábradlím
  - při hloubce výkopu na hraně do 1,4 m zábranami
  - při hloubce výkopu na hraně větší než 1,4 m plotem

výstražná světla na:

- příčné uzávěře typu 2 (jednostranná) odstup max. 1 m
- podélné uzávěře typu 3 odstup max. 10 m

míra A

- u chodníků min. 1,0 m
- u stezek pro cyklisty min. 1,0 m
- u společných chodníků a stezek pro cyklisty min. 1,5 m

1) užili dopravních značek a dopravních zařízení v oblasti vozovky podle schémat B/1 až B/6, B/8, B/9, B/12 až B/14

vzdálenosti v metrech