

Městský úřad Ústí nad Orlicí
odbor dopravy, silničního hospodářství a správních agend
správní oddělení

Vaše č.j.: TEP/115/2017/PH
Ze dne: 26.01.2017

Naše č.j.: MUUO/3282/2017/DSS/ba
Číslo spisu: 30/2017
Poč. listů: 3
Poč. příloh: 0
Poč. lis. př.: 0

Vyřizuje: Miloslava Bartošová
Tel: 465 514 341
E-mail: bartosov@muuo.cz
Datum: 27.01.2017
Místo: Ústí nad Orlicí

TEPVOS, spol. s r.o.

Královéhradecká 1566
562 01 Ústí nad Orlicí

VEŘEJNÁ VYHLÁŠKA
Opatření obecné povahy
stanovení přechodné úpravy provozu na pozemních komunikacích

Městský úřad v Ústí nad Orlicí, odbor dopravy, silničního hospodářství a správních agend, jako věcně a místně příslušný správní úřad dle ustanovení § 124 odst. 6 a § 77 odst. 1 písm. c) zákona č. 361/2000 Sb., o provozu na pozemních komunikacích a o změnách některých zákonů, ve znění pozdějších předpisů (dále jen zákon o silničním provozu), a dle ustanovení § 173 zákona č. 500/2004 Sb., správní řád, ve znění pozdějších předpisů (dále jen správní řád), v návaznosti na ustanovení § 77 odst. 5 zákona o silničním provozu, na základě žádosti společnosti TEPVOS, spol. s r.o., Královéhradecká 1566, Ústí nad Orlicí, IČO 25945793 podané dne 26.01.2017, dále po předchozím písemném vyjádření Policie ČR, Krajské ředitelství policie Pardubického kraje, dopravní inspektorát Ústí nad Orlicí ze dne 24.01.2017 pod č.j. KRPE-6447-1/ČJ-2017-171106

stanovuje
přechodnou úpravu provozu

na místních a veřejně účelových komunikacích v Ústí nad Orlicí, Černovíře, Dolním a Horním Houžovci, Hylvátech, Gerharticích, Kerharticích, Knapovci a Oldřichovicích za těchto podmínek:

Dopravní značení bude umístováno:

dle schémat č. B/1, B/2, B/5.1, B/5.2, B/14.2, B/24, které jsou nedílnou součástí tohoto stanovení.

nebo použití jednotlivých značek dle potřeby A 15 „Práce“, A 6b „Zúžená vozovka (z jedné strany)“, A 7a „Nerovnost vozovky“, A 22 „Jiné nebezpečí“, B 21a „Zákaz předjíždění“, B 21b „Konec zákazu předjíždění“, C 4a,b „Příkázaný směr objíždění vpravo, vlevo“, P 7 „Přednost protijedoucích vozidel“, P 8 „Přednost před protijedoucími vozidly“, Z 1 „Dopravní kužel“, Z 2 „Zábrana pro označení uzavírky“, Z 3 „Vodící tabule“, Z 4a,b „Směrová deska levá, pravá“, B 20a „Nejvyšší dovolená rychlost 20 km/h, 30 km/h“.

dopravní značky B 28 „Zákaz zastavení“ doplněné dodatkovou tabulkou E 13 s textem „Zimní údržba“ budou umístěny v ul. Tyršova na sloupu veřejného osvětlení u čp. 606, v ul. Dukelská v místech otáčení autobusu u automobilní školy, které bude umístěno po dobu zimní údržby od 01.11.2017 do 31.03.2018, pouze dle klimatických podmínek, které vyhodnotí štáb zimní údržby.

adresa: Sychrova 16, 562 24 Ústí nad Orlicí
tel.: +420 465 514 111
fax: +420 465 525 563

IČ: 00279676 DIČ: CZ00279676
email: podatelna@muuo.cz
web: <http://www.ustinadorlici.cz>

bankovní spojení:
KB Ústí nad Orlicí, č.ú.: 19-420611/0100
ID datové schránky: bxcwbmg

Dopravní značení provedte jako: **přenosné svislé dopravní značky**

Velikost dopravních značek: **základní rozměrová řada**

Provedení dopravních značek: **reflexní**

Platnost úpravy: **od 01.05.2017 do 31.03.2018**

Další podmínky pro osazení přechodné úpravy provozu:

- 1) Přenosné dopravní značky musí být umístěny na sloupcích červeno-bíle pruhovaných, pruhy mají šířku 100 – 200 mm, spodní okraj přenosné dopravní značky musí být min. 0,6 m nad niveletou vozovky.
- 2) Přenosné dopravní značky musí být osazeny s dostatečnou stabilitou proti povětrnostním podmínkám a jiným vlivům.
- 3) Barevně i provedením musí dopravní značky odpovídat ČSN EN 12899-1 a přílohám vyhlášky č. 294/2015 Sb., kterou se provádějí pravidla provozu na pozemních komunikacích.
- 4) Umístění přenosných dopravních značek musí splňovat podmínky stanovené v TP 66 Zásady pro označení pracovních míst na pozemních komunikacích schválené MD pod č.j. 21/2015-120-TN/1 ze dne 12.03.2015 s účinností od 01.04.2015.
- 5) Viditelnost DZ musí být zajištěna mimo obec ze vzdálenosti 100 m a v obci z 50 m.
- 6) Instalaci DZ nesmí dojít k narušení nadzemních a podzemních inženýrských sítí.
- 7) Dopravní značení bude instalováno odbornou firmou TEPVOS spol. s r.o., Ústí nad Orlicí, na své náklady.
- 8) Odpovědná osoba za umístění a odbornou montáž dopravního značení dle tohoto stanovení, následně jeho kontrolu a údržbu po celou dobu přechodné úpravy provozu je pan Ing. Hovádek, tel. 777773352, společnost TEPVOS spol. s r.o., Ústí nad Orlicí.
- 9) Žadatel, před zahájením každých prací, zašle oznámení na emailovou adresu Městského úřadu Ústí nad Orlicí, odboru dopravy, silničního hospodářství a správních agend bartosov@muuo.cz. Oznámení bude obsahovat místo umístění DZ, termín a druh provádění udržovacích prací.
- 10) Přechodné dopravní značení bude používáno při činnosti spojené s celoroční údržbou komunikací a mostů (výspravy, kontrola, údržba, čištění komunikací, veřejného osvětlení, obnova svislého a vodorovného značení, havárie, kontejnery atd. dle přiložené žádosti)
- 11) Toto stanovení přechodné úpravy silničního provozu musí být na místě předloženo kontrolním orgánům.
- 12) Výkop při havárii bude poznačen dle ust. § 45 odst. 3 zákona 361/2000 Sb., o provozu na pozemních komunikacích v platném znění
- 13) Za snížené viditelnosti bude výkop a dopravní zařízení ve smyslu ust. § 45 odst. 3, zákona 361/2000 Sb., označen výstražným světlem žluté barvy.

adresa: *Sychrova 16, 562 24 Ústí nad Orlicí*
tel.: *+420 465 514 111*
fax: *+420 465 525 563*

IČ: *00279676* DIČ: *CZ00279676*
email: *podatelna@muuo.cz*
web: *http://www.ustinadorlici.cz*

bankovní spojení:
KB Ústí nad Orlicí, č.ú.: *19-420611/0100*
ID datové schránky: *bxcbwmg*

Městský úřad – odbor dopravy, silničního hospodářství a správních agend si vyhrazuje právo toto stanovení změnit nebo doplnit, pokud si to bude vyžadovat veřejný zájem resp. bezpečnost a plynulost silničního provozu.

Odůvodnění

Městský v Ústí nad Orlicí, odbor dopravy, silničního hospodářství a správních agend stanovil přechodnou úpravu provozu na místních a veřejně účelových komunikacích na základě návrhu žadatele. Důvodem umístění dopravního značení jsou údržbové práce a práce při haváriích sítí na území obce Ústí nad Orlicí.

Rozmístění dopravního značení bylo projednáno s dotčeným orgánem Policie ČR dle ust. § 77 odst. 2 písm. b) zákona o silničním provozu.

V souladu s ustanovením § 77 odst. 5 zákona o silničním provozu správní úřad opatření obecné povahy nedoručuje a nevyzývá dotčené osoby k podání připomínek a námitek.

Poučení:

Opatření obecné povahy se oznamuje veřejnou vyhláškou a nabývá účinnosti pátým dnem po dni vyvěšení veřejné vyhlášky. Proti opatření obecné povahy nelze podat opravný prostředek.

"Otisk úředního razítka"

Ing. Marcel Klement, vedoucí odboru
v zastoupení Ing. Marta Pirklová, vedoucí správního oddělení

Toto oznámení musí být vyvěšeno po dobu 15 dnů na úřední desce.

Vyvěšeno dne: Sejmuto dne:

.....
Razítko, podpis oprávněné úřední osoby potvrzující vyvěšení a sejmutí na úřední desce.

Doručí se:

TEPVOS spol. s r.o., Královehradecká 1566, Ústí nad Orlicí
Město Ústí nad Orlicí, Sychrova 16 (ORM)
Město Ústí nad Orlicí, Sychrova 16 (MPO)

Dotčené orgány státní správy:

Policie ČR, Krajské ředitelství policie Pardubického kraje, dopravní inspektorát Ústí nad Orlicí

adresa: Sychrova 16, 562 24 Ústí nad Orlicí
tel.: +420 465 514 111
fax: +420 465 525 563

IČ: 00279676 DIČ: CZ00279676
email: podatelna@muuo.cz
web: <http://www.ustinadorlici.cz>

bankovní spojení:
KB Ústí nad Orlicí, č.ú.: 19-420611/0100
ID datové schránky: bxcbwmg

Schéma B/1

Standardní pracovní místo na pozemní komunikaci s malým dopravním zatížením.

POLICIE ČESKÉ REPUBLIKY
 Městský úřad Ústí nad Orlicí
 DOPRAVNÍ PRŮVODNÍ PRÁCE
 DOPRAVNÍ PRŮVODNÍ PRÁCE
 532/27 ÚSTÍ NAD ORLICÍ

příčná uzávěra jednostrannými směrovacími deskami

odstup podélně 1 - 2 m
 příčně 0,6 - 1 m

podélná uzávěra oboustrannými směrovacími deskami

odstup max. 10 m

příčná uzávěra jednostrannými směrovacími deskami

odstup podélně 1 - 2 m
 příčně 0,6 - 1 m

výstražná světla typu 1 na každé směrovací desce

1) užití dopravních značek a dopravních zařízení v případě souběžných parkovacích pruhů, chodníků nebo stezek pro cyklisty podle schémat B/16 až B/20

vzdálenosti v metrech

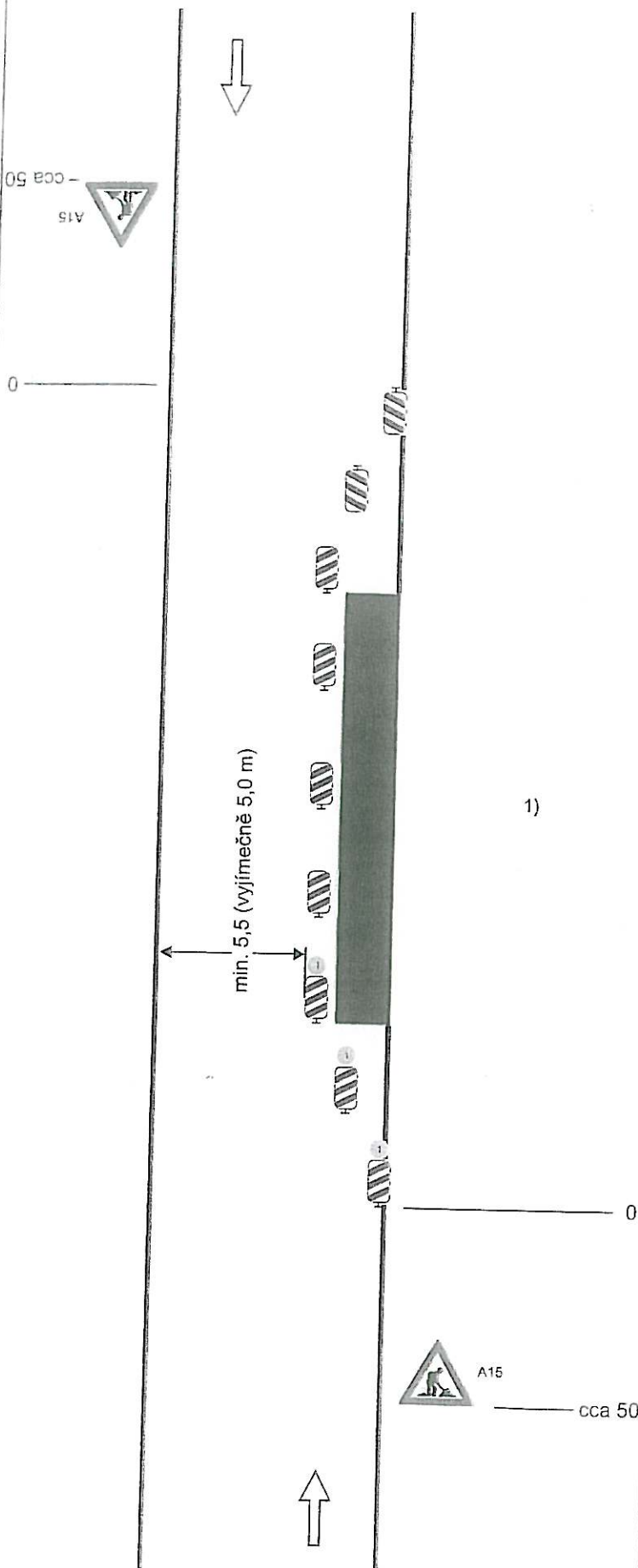


Schéma B/2

Standardní pracovní místo na pozemní komunikaci s malým dopravním zatížením. Zúžení vozovky na jeden jízdní pruh.

POJEDNÁKOVÁ PRACOVNÍ MÍSTO
 POLICE
 BSKP
 MESTI NAD ORLICH
 [Handwritten signature]

příčná uzávěra zábranou
 minimálně 3 výstražná světla typu 1

podélná uzávěra oboustrannými směrovacími deskami
 odstup max. 10m

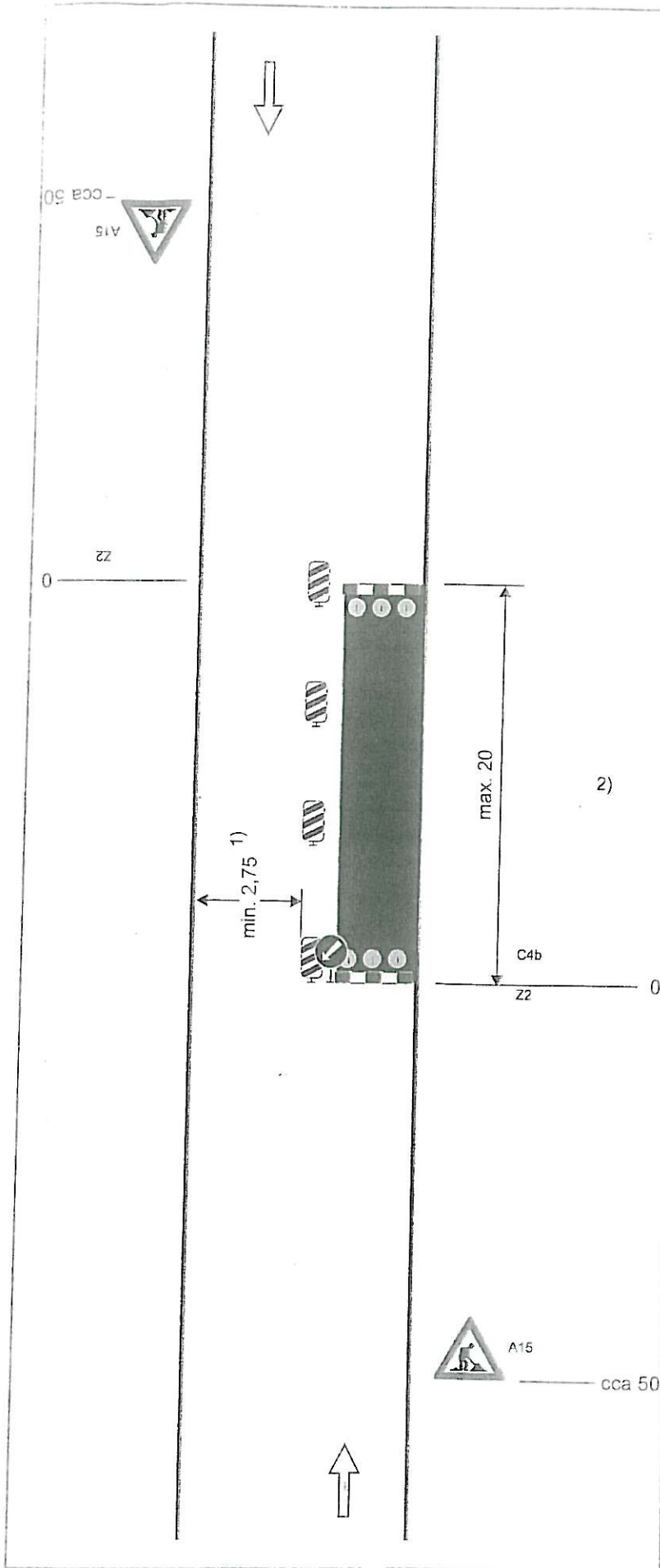
podélná uzávěra zábradlím na straně chodníku/
 stezky pro cyklisty

příčná uzávěra zábranou
 minimálně 3 výstražná světla typu 1

1) může být ve výjimečných případech menší
 (viz kap. 6.1.2.)

2) užití dopravních značek a dopravních zařízení v případě souběžných parkovacích pruhů, chodníků nebo stezek pro cyklisty podle schémat B/16 až B/20

vzdálenosti v metrech



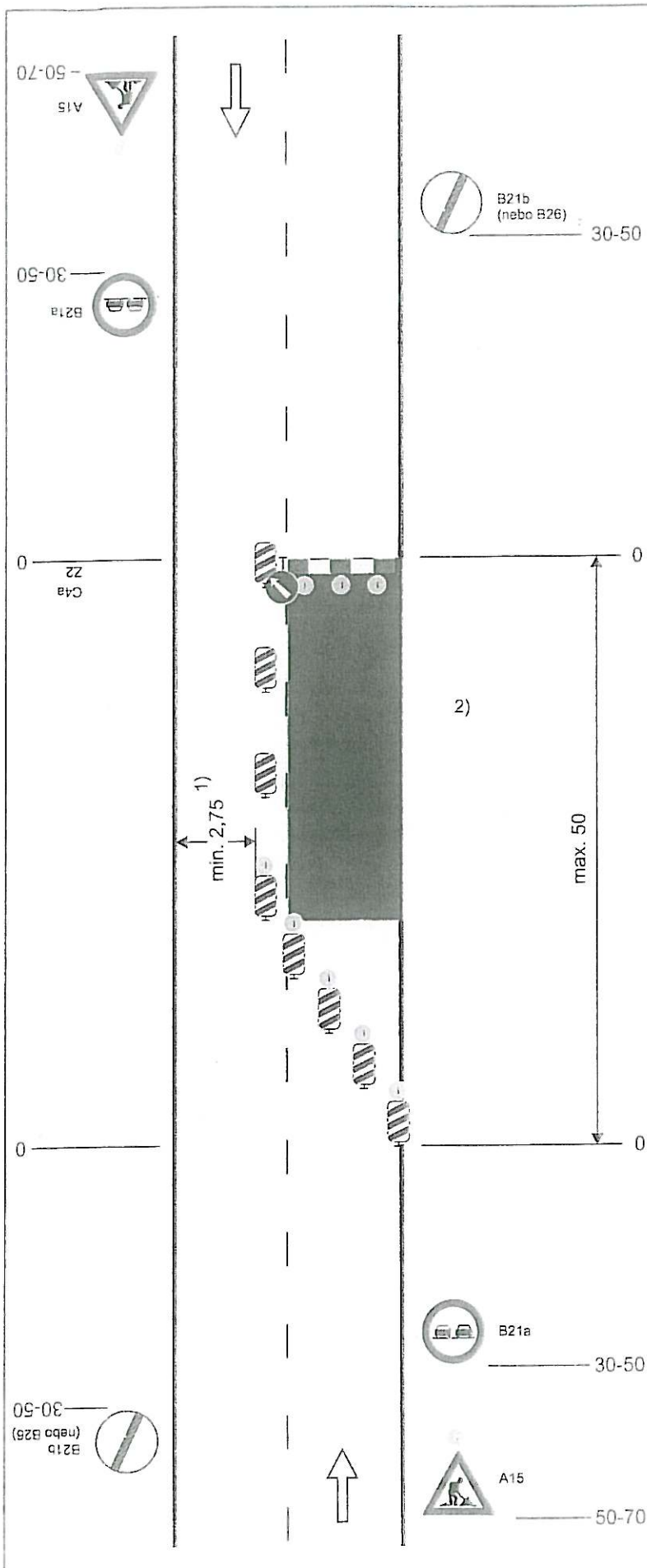


Schéma B/5.1

Standardní pracovní místo. Zúžení vozovky na jeden jízdní pruh.

výstražné světlo typu 1 nebo značka umístěna na fluorescenčním žlutozeleném podkladu, v protisměru shodně

POLICIE ČESKÉ REPUBLIKY
 POLICIE
 ÚSTŘEDNÍ ŘÍDÍCÍ STŘEDISKO
 Městský úřad
 ÚSTŘEDNÍ ŘÍDÍCÍ STŘEDISKO
 POLICIE

příčná uzávěra zabranou
 minimálně 3 výstražná světla typu 1

podélná uzávěra oboustrannými směrovacími deskami
 odstup max. 10 m

příčná uzávěra jednostrannými směrovacími deskami
 odstup podélně 1 - 2 m
 příčně 0,6 - 1 m
 výstražná světla typu 1 na každé směrovací desce

1) může být ve výjimečných případech menší (viz kap.6.1.2.)

2) užití dopravních značek a dopravních zařízení v případě souběžných parkovacích pruhů, chodníků nebo stezek pro cyklisty podle schémat B/16 až B/20

vzdálenosti v metrech

Schéma B/5.2

Standardní pracovní místo. Zúžení vozovky na jeden jízdní pruh. Úprava přednosti dopravními značkami.

výstražné světlo typu 1
nebo značka umístěna na fluorescenčním žlutozeleném podkladu, v protisměru shodně

POLICIE ČESKÉ REPUBLIKY
Městská policie
Městský úřad
602 27 Ústí nad Orlicí

příčná uzávěra zábranou
minimálně 3 výstražná světla typu 1

podélná uzávěra oboustrannými směrovacími deskami
odstup max. 10 m

příčná uzávěra jednostrannými směrovacími deskami
odstup podélně 1 - 2 m
příčně 0,6 - 1 m
výstražná světla typu 1 na každé směrovací desce

1) může být ve výjimečných případech menší (viz kap. 6.1.2.)

2) užití dopravních značek a dopravních zařízení v případě souběžných parkovacích pruhů, chodníků nebo stezek pro cyklisty podle schémat B/16 až B/20

vzdálenosti v metrech

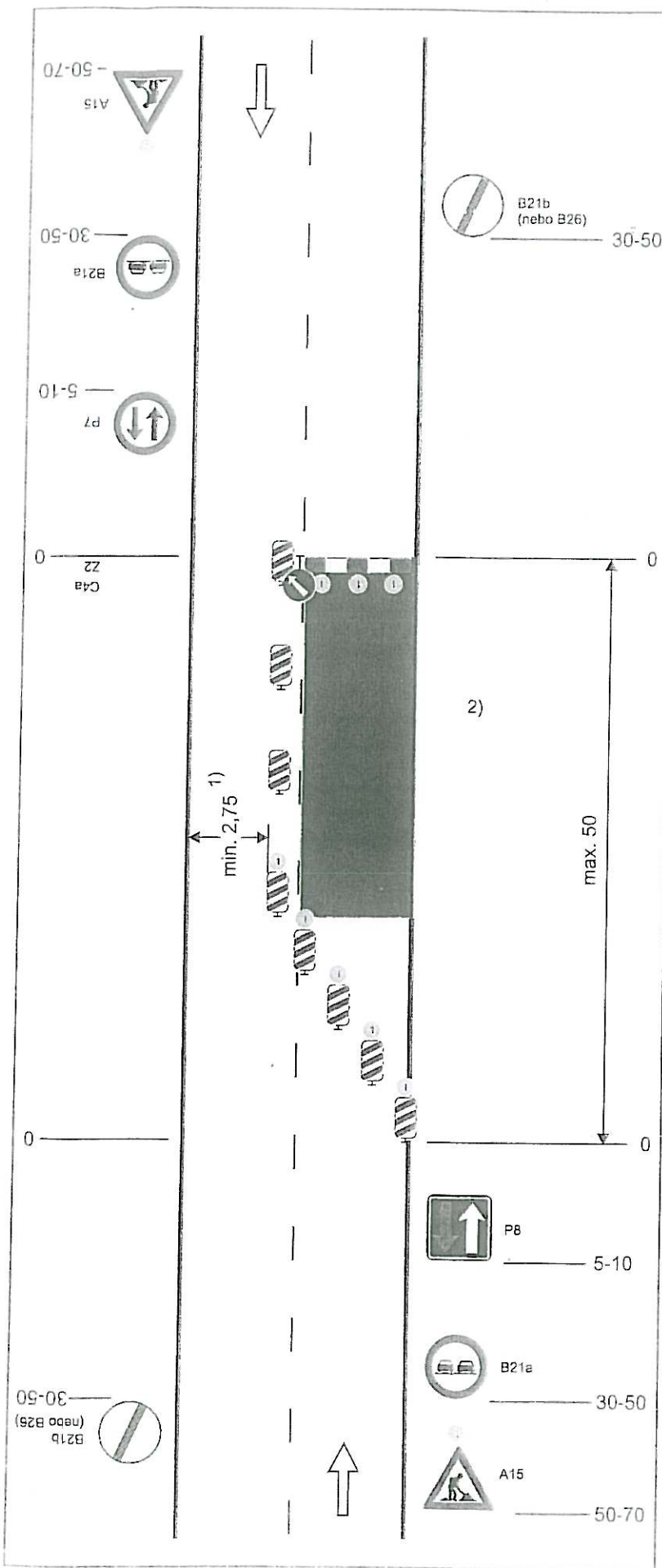
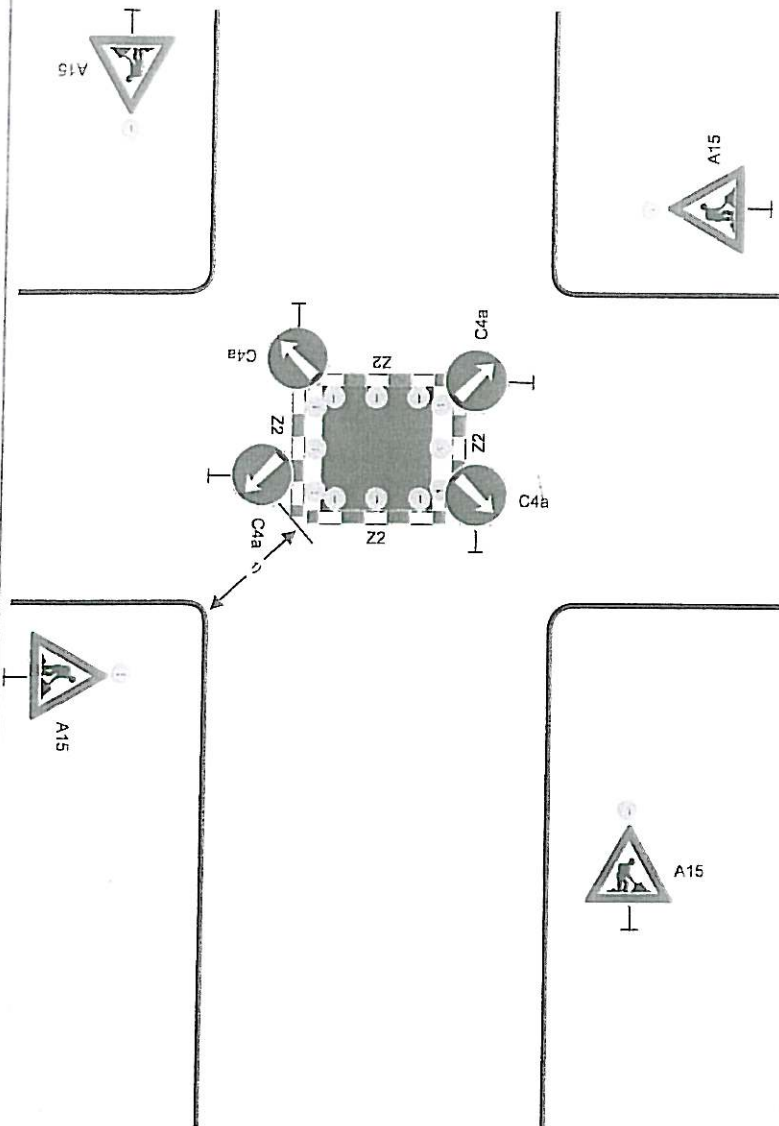


Schéma B/14.2

Standardní pracovní místo v prostoru křižovatky.



POLICIE ČESKÉ REPUBLIKY
 Městská policie Křižovatka
 Ústí nad Orlicí
 Ústí nad Orlicí
 Městská policie Křižovatka
 Ústí nad Orlicí
 562 27 ÚSTÍ NAD ORLICÍ

(Handwritten signature)

vedení provozu (užití značek č. C 4 a až č. C4 c) závisí na konkrétním umístění pracovního místa v prostoru křižovatky, případně se pro určitý směr zřizuje objížďka

příčné uzávěry zábranou minimálně 3 výstražná světla typu 1

výstražné světlo typu 1
 nebo značka umístěna na fluorescenčním žlutozeleném podkladu, u ostatních vjezdů shodně

1) minimální šířka se zjišťuje pomocí vlečných křivek

Pozn.: Pro usměrnění provozu v prostoru křižovatky lze užít směrovacích desek (č. Z4a až č. Z4c) dle konkrétní situace

vzdálenosti v metrech

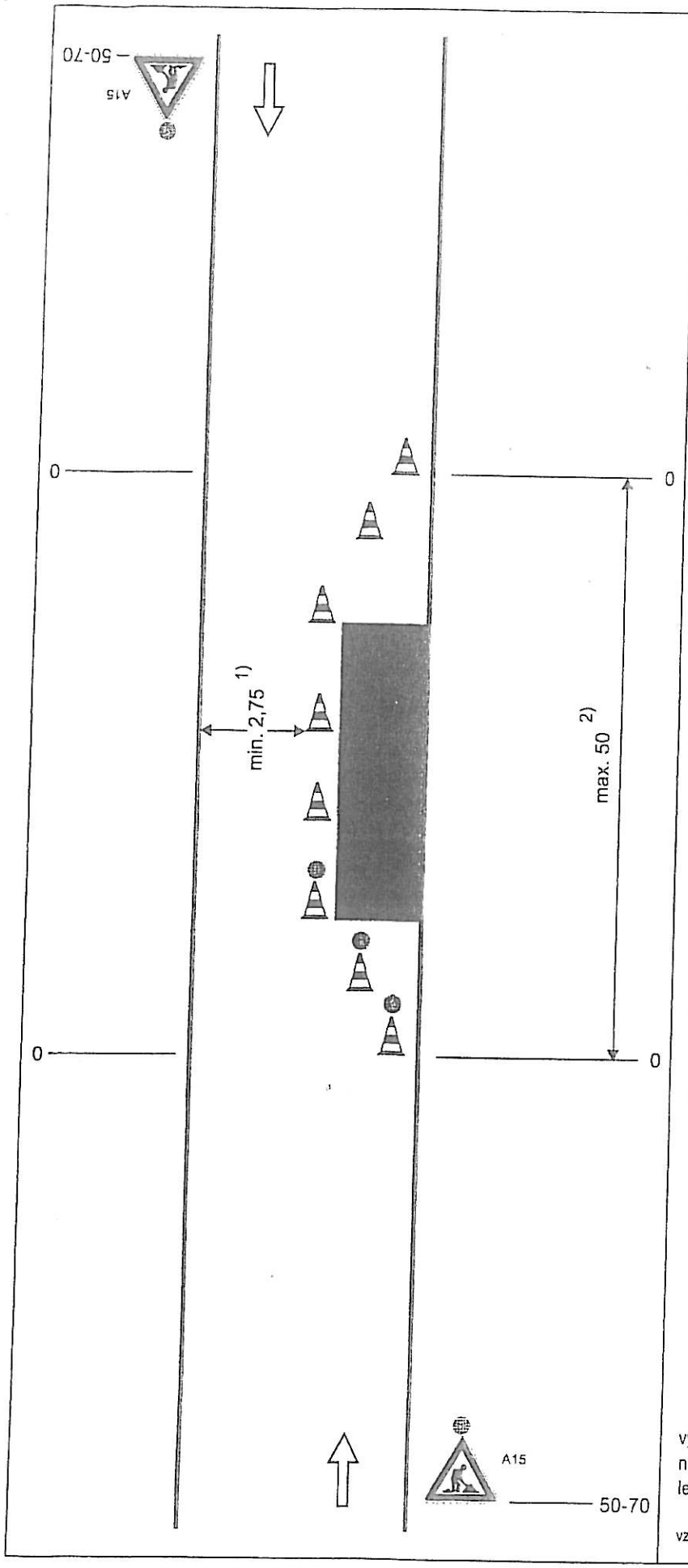


Schéma B/24

Operativní pracovní místo na vozovce.

POLICE ČESKÉ REPUBLIKY
 LEVÝMOŘSKÝ ÚJEZD
 Městská policie

LEVÝMOŘSKÝ ÚJEZD
 532 27 OSMYSLAV ORLÍČI

příčná uzávěra třemi dopravními kuželi (výška 0,5m)

odstup podélně 1 - 2m
 příčně 0,6 - 1m

podélná uzávěra dopravními kužely (výška min. 0,5m) nebo vodicími deskami
 odstup max. 6m

příčná uzávěra třemi dopravními kužely (výška 0,5m)

výstražné světlo typu 1

odstup podélně 1 - 2m
 příčně 0,6 - 1m

1) může být ve výjimečných případech menší (viz kap. 6.2.1.)

2) v případě, že zbývající šířka vozovky umožňuje provoz jen v jednom směru jízdy, může být délka pracovního místa max. 50m, jinak použít SSZ podle schématu B/6

výstražné světlo typu 1
 nebo značka umístěna na fluorescenčním žlutozeleném podkladu, v protisměru shodně

vzdálenosti v metrech