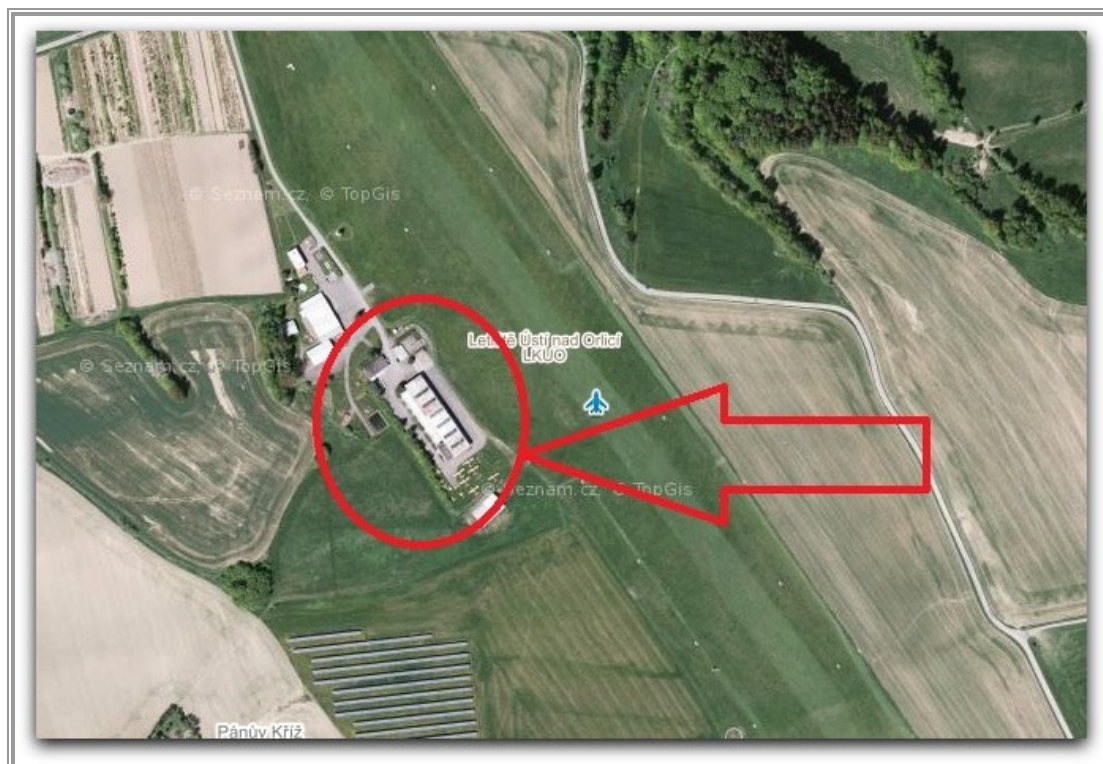


JIŽ OD ROKU 1990 JSME VAŠÍ JISTOTOU VE SVĚTĚ REALIT

Areál letiště Ústí nad Orlicí (část) Ústí nad Orlicí - Oldřichovice, palivová nádrž v areálu letiště Vysoké Mýto



Dražební vyhláška pro dražbu dobrovolnou elektronickou
(dle zákona č. 26/2000 Sb. a vyhlášky 18/2014 Sb.)
číslo: P/2/10/2017

**Dražebník vyhláší touto dražební vyhláškou dražbu dobrovolnou - elektronickou,
a to na základě návrhu insolvenčního správce: JUDr. Daniela Urbanová, Praha 1, Opletalova 5 (dále jen dražba).**

GAVLAS Praha, Politických vězňů 21, 110 00 Praha 1, tel.: +420 221 666 666, praha@gavlas.cz
GAVLAS Ostrava, Havlíčkovo nábř. 38, 702 00 Ostrava, tel.: +420 596 113 377, ostrava@gavlas.cz
GAVLAS Brno, Česká 31, 602 00 Brno, tel/fax: +420 532 162 162, brno@gavlas.cz
www.gavlas.cz

I.

Dražebník:

GAVLAS, spol. s r.o.

IČ: 60472049

se sídlem Politických vězňů 21, 110 00 Praha 1

zapsaná u Městského soudu v Praze oddíl C, vložka 26019

tel: 221 666 666, e-mail: drazba@gavlas.cz

Navrhovatel:

JUDr. Daniela Urbanová

Praha 1, Opletalova 5, PSČ 110 00

IČ: 66240484, DIČ: CZ6855231328

insolvenční správce dlužníka:

Air Special, a. s., v likvidaci

IČ: 45274118, DIČ: CZ45274118

Žižkova 532, 25 601 Benešov

spisová značka insolvenčního řízení: KSPH 71 INS 980/2015

(dále jen navrhovatel)

II.

Předmět dražby:

stavba bez čp/če stojící na pozemku parc.č. St. 399, stavba bez čp/če stojící na pozemku parc.č. St. 400, stavba bez čp/če stojící na pozemku parc.č. St. 401, stavba bez čp/če stojící na pozemku parc.č. St. 406, St. 3087/1, St. 3087/2, St. 3087/3, vše zapsáno na LV č. 4328 pro katastrální území Oldřichovice u Ústí nad Orlicí, obec Ústí nad Orlicí a pozemek parc.č. St. 3087/2 (na pozemku stojí stavba: bez čp/če), pozemek parc.č. St. 3087/3 (na pozemku stojí stavba: bez čp/če), pozemek parc.č. St. 3088 (na pozemku stojí stavba: bez čp/če) a pozemky parc.č. 1210/3, 1210/6, 1210/8, 1210/13, 1210/14, 1210/15, 1210/16, 1210/17, 1210/18, 1210/19 a stavba bez čp/če stojící na pozemku parc.č. St. 407, vše zapsáno na LV č. 3622 pro katastrální území Ústí nad Orlicí, obec Ústí nad Orlicí a stavba bez čp/če stojící na pozemku parc.č. 4289/66, zapsáno na LV č. 4409 pro katastrální území Vysoké Mýto, obec Vysoké Mýto (vše dále jen „předmět dražby“).

III.

Datum a čas zahájení a ukončení elektronické dražby:

Dražba se koná elektronicky prostřednictvím elektronického dražebního systému na portálu www.ElektronickeDrazby.cz

Zahájení dražby: 3.10.2017 v 10:00 hod.

Ukončení dražby: 5.10.2017 v 17:00 hod.

Je-li v posledních 5 minutách před ukončením dražby učiněno kterýmkoliv dražitelem podání, posouvá se čas pro příjem dalších podání o 5 minut od okamžiku posledního podání, a to i opakovaně. O čase zbývajícím do konce ukončení dražby jsou dražitelé informováni na webové stránce s detailem dražby.

IV.

Nejnižší podání: 5.000.000,- Kč

V.

Odhad ceny předmětu dražby: 3.150.000,- Kč

Odhad ceny předmětu dražby byl zjištěn znaleckým posudkem č. 6102-062-2017 a znaleckým posudkem č. 6100-060-2017

VI.

Datum, místo a čas konání prohlídek předmětu dražby:

A) areál letiště Oldřichovice u Ústí nad Orlicí:

dne 18.9.2017 16:00 hod. a

dne 27.9.2017 15:00 hod.

sraz zájemců o prohlídku je u vjezdu do areálu letiště Ústí nad Orlicí - LKUO (49.9786083N, 16.4263861E) a

B) nadzemní nádrže na PHM v areálu letiště Vysoké Mýto:

dne 18.9.2017 15:00 hod. a

dne 27.9.2017 14:00 hod.

sraz zájemců o prohlídku je u vjezdu do areálu letiště Vysoké Mýto - LKVM (Voštica 40, Vysoké Mýto, 49.9269447N, 16.1858331E).

VII.

Poloha předmětu dražby:

A) areál letiště Ústí nad Orlicí: areál se nachází v obci Ústí nad Orlicí a k.ú. Ústí nad Orlicí a Oldřichovice u Ústí nad Orlicí, v odlehle části na východ od města Ústí nad Orlicí. Okolí areálu tvoří pole, louky. V okolí areálu se nenacházejí žádné stavby ani vlivy negativně ovlivňující užívání areálu. Vzdálenost do centra obce je cca 3 km, k nejbližší autobusové zastávce 1,2 km, k prodejně 1,5 km. Ústí nad Orlicí se nachází ve Východních Čechách v Pardubickém kraji. Leží při silnici I. třídy č. 14 na trase Náchod - Rychnov nad Kněžnou - Ústí nad Orlicí - Česká Třebová. Občanská vybavenost: město je vybaveno městským úřadem, mateřskými, základními školami, gymnáziem, střední zdravotnickou školou, střední školou uměleckoprůmyslovou, střední odbornou školou a

učilištěm automobilním, obchody s různým sortimentem, supermarkety, občasným divadlem, kinem, nemocnicí, letním i krytým plaveckým bazénem, poštou apod. Průmysl v obci je středně rozvinutý, z větších firem můžeme jmenovat Rieter a Agrostav, je zde hodně stavebních firem a několik strojírenských firem. Přístup po silnici I. třídy č. 14 na trase Náchod - Rychnov nad Kněžnou - Ústí nad Orlicí - Česká Třebová. Železniční spojení na trase Praha - Ústí nad Orlicí - Česká Třebová - Olomouc; Česká Třebová - Brno; Ústí nad Orlicí - Letohrad.

B) nadzemní nádrže na PHM v areálu letiště Vysoké Mýto: letiště se nachází ve Vysokém Mýtě vlevo za autodromem při výjezdu na Litomyšl. Vysoké Mýto se nachází v Pardubickém kraji ve východních Čechách v okrese Ústí nad Orlicí, leží při mezinárodní komunikaci E 442/35 na trase Hradec Králové - Olomouc, obec je vybavena městským úřadem, pověřeným úřadem, základními školami, mateřskými školami, středními školami, zdravotním střediskem, nemocnicí v útlumu (bez aktivních lůžek), kinem, úplnou sítí obchodů a služeb.

VIII.

Popis předmětu dražby a stavu, v němž se předmět dražby nachází:

A) areál letiště Ústí nad Orlicí:

Hangáry (na pozemku parc.č. St. 406, 3087/1, 3087/2, 3087/3): jedná se o stavbu hangárového typu, která slouží pro garážování letadel. Objekt je rozdělen na přibližně stejné prostory, je jednopodlažní, nepodsklepený se sedlovou střechou s půdorysem ve tvaru obdélníku. Konstrukce ocelová montovaná, částečně zateplená. Příjezd je po zpevněných plochách v areálu. Provedení konstrukcí: základy včetně zemních prací betonové; svislé konstrukce ocelové nosné konstrukce; střecha sedlová; krytiny střech vlnitý plech; klempířské konstrukce z pozinkovaného plechu; dveře hladké; vrata plechová; okna světlíky ve střeše; povrchy podlah beton; vytápění chybí; elektroinstalace světelná a motorová; bleskosvod je instalován; vnitřní vodovod s rozvody vody studené a teplé; vnitřní kanalizace - odpady; plynovod není; ohřev teplé vody je instalován - el. boiler; vnitřní hygienická vybavení chybí. Stáří: dle dostupných informací pochází stavba z roku 1987. Technický stav: nebyly zjištěny žádné zjevné ani viditelné závady nebo statické poruchy na nosných konstrukcích, zanedbaná údržba.

Zastavěná plocha 1.NP - 1615,00 m², podlahová plocha hangáru – 1.485 m²

Provozní budova (na pozemku parc.č. St. 406, 3087/1, 3087/2, 3087/3): jedná se o provozní budovu, která je dvoupodlažní, částečně podsklepená s plochou střechou. Půdorys je ve tvaru obdélníku. V budově se nachází kotelna, technické místnosti, sklady, dílny, ubytovací prostory, společenské prostory, kanceláře. Příjezd k objektu je po zpevněných plochách v areálu. Dispoziční řešení: 1.PP – kotelna (vytápí provozní budovu a hangáry), 1.NP – technické místnosti, sklady, dílny, 2.NP – ubytovací prostory, společenské prostory, kanceláře. Provedení konstrukcí: základy včetně zemních prací betonové; svislé konstrukce ocelové, zděné; stropy rovné nespalné s podhledem; střecha plochá; krytiny střech asfaltové svařované pásy nebo PVC; klempířské konstrukce z pozinkovaného plechu; úprava vnitřních povrchů vápenné omítky; úprava vnějších povrchů břizolitová omítky; schody kovové s povrchem z PVC; dveře hladké plně dřevěné; vrata chybí; okna jednoduchá dřevěná; povrchy podlah cementový potěr, PVC, keramická dlažba, teracová dlažba; vytápění centrální z kotelny v suterénu - dva kotle na tuhá paliva, deskové a žebrové radiátory (stav a funkčnost kotlů nebylo možné zjistit); elektroinstalace světelná a motorová; bleskosvod je instalován; vnitřní vodovod s rozvody vody studené a teplé; vnitřní kanalizace - odpady; plynovod není; ohřev teplé vody el.bojler; vnitřní hygienická vybavení pánské a dámské WC, sprchové kouty, umyvadla; výtahy nejsou; ostatní vybavení (keramické obklady v kuchyni a sociálním zařízení, vybavení kuchyně). Stáří: dle dostupných informací pochází stavba z roku 1987. Technický stav: nebyly zjištěny žádné zjevné ani viditelné závady nebo statické poruchy na nosných konstrukcích, zanedbaná údržba.

Zastavěná plocha: 1.PP - 64,00 m², 1.NP - 630,00 m², 2.NP - 630,00 m². Užiténá plocha: 1.PP - 56,32 m², 1.NP: provozní prostory - 504,00 m², 2.NP: kanceláře a zázemí - 502,00 m².

Jáma pro palivové nádrže (na pozemku parc.č. St. 399): jedná se o podzemní stavbu, která slouží k uložení palivových nádrží. Ide o jeden nedělený prostor. Konstrukce je betonová monolitická, ke vstupu slouží 8 kovových poklopů. Součástí jsou 3 palivové nádrže. Provedení konstrukcí: betonová monolitická konstrukce, kovové poklapy. Stáří: dle dostupných informací pochází stavba z roku 1987. Technický stav: nebyly zjištěny žádné zjevné ani viditelné závady nebo statické poruchy na nosných konstrukcích, zanedbaná údržba.

Zastavěná plocha 1.PP - 201,64 m². Obestavěný prostor 1.PP - 887,22 m³.

Čerpací stanice (na pozemku parc.č. St. 400): jedná se o stavbu sloužící jako čerpací stanice. Stavba je jednopodlažní nepodsklepená s rovnou střechou. Součástí jsou 3 palivová čerpadla se zařízením. Provedení konstrukcí: základy betonové; obvodové stěny zděné; stropy dřevěné; krov chybí; krytina svařované živичné pásy; klempířské práce chybí; úprava povrchů břizolitová nebo vápenná omítky; dveře kovové; okna děrovaný plech; podlahy betonové; elektroinstalace světelná. Stáří: dle dostupných informací pochází stavba z roku 1987. Technický stav: nebyly zjištěny žádné zjevné ani viditelné závady nebo statické poruchy na nosných konstrukcích, zanedbaná údržba.

Zastavěná plocha 1.NP - 25,73 m².

Sklady (na pozemku parc.č. St. 401): jedná se o stavbu sloužící jako sklad drobného materiálu. Stavba je jednopodlažní nepodsklepená s rovnou střechou. Provedení konstrukcí: základy betonové; obvodové stěny zděné; stropy dřevěné; krov chybí; krytina svařované živичné pásy; klempířské práce pozinkovaný plech; úprava povrchů břizolitová nebo vápenná omítky; dveře kovové; okna luxfery; podlahy šamotové cihly; elektroinstalace světelná. Stáří: dle dostupných informací pochází stavba z roku 1987. Technický stav: nebyly zjištěny žádné zjevné ani viditelné závady nebo statické poruchy na nosných konstrukcích, zanedbaná údržba.

Zastavěná plocha 1.NP - 99,00 m². Užiténá plocha 1.NP – 84,15 m².

Požární nádrž (na pozemku parc.č. St. 407 a 3088): jedná se o stavbu sloužící jako požární nádrž. Provedení konstrukcí: monolitická betonová plošná. Stáří: dle dostupných informací pochází stavba z roku 1987. Technický stav: nebyly zjištěny žádné zjevné ani viditelné závady nebo statické poruchy na nosných konstrukcích, zanedbaná údržba.

Zastavěná plocha 1.PP - 288,12 m². Obestavěný prostor 1.PP - 720,30 m³.

Budovy, popř. část budovy, stojí na pozemcích parc. č. St. 399, 400, 401, 406, 407 a 3087/1, které jsou ve vlastnictví jiného subjektu (jedná se o Českou republiku).

Inženýrské sítě: elektrická energie, vodovod ze soukromého zdroje jiného vlastníka, odpady jsou svedeny do stoky a následně obecní ČOV, zemní plyn není zaveden.

Přístup k areálu a k jednotlivým budovám je z pozemku p.p.č. 514/12, 514/1, 521/43 a 521/3, všechny ve vlastnictví Města Ústí nad Orlicí, dále přes p.p.č. 521/22, 521/5 a 521/31, ve vlastnictví Aeroklub Ústí nad Orlicí a p.p.č. 521/9, 521/10, 521/32, ve vlastnictví ČR – Státní pozemkový úřad nebo Úřad pro zastupování státu ve věcech majetkových. Dle vyjádření Odboru dopravy MÚ Ústí nad Orlicí pozemky ve vlastnictví Aeroklubu Ústí nad Orlicí a ČR, nejsou vedeny v pasportu obecních komunikací a jedná se pouze se účelové komunikace.

Celková výměra pozemků je 3.696 m² (dle LV 3622 pro k.ú. Ústí nad Orlicí ke dni 4.5.2017).

B) nadzemní nádrže na PHM v areálu letiště Vysoké Mýto:

Na zpevněné ploše v zadní části letiště je postavená nadzemní nádrž na letecký benzín s výdejním stojanem ADAST, zastřešení je kovové z trubek a plechu. Pravděpodobně je nádrž a přístřešek kotvený do podkladního betonu. Celý soubor stojí na pozemku parc.č. 4289/66, který je v majetku města Vysoké Mýto. Napojení na inženýrské sítě: pouze elektřina.

Přístřešek: jedná se o jednoduché zastřešení z ocelových trubek, s vlnitým plechem na střeše a do výšky 2m stěn. Přístřešek kryje ocelovou nádrž na letecký benzín a výdejní stojan. Opotřeбенí odpovídá minimální údržbě v poslední době a použitému materiálu. Přístřešek je pravděpodobně kotven do betonu resp. do betonových panelů, na kterých stojí. Zast. plocha – 6,6 m².

Výdejní stojan: jedná se o výdejní stojan ADAST Adaprim 1031 typ č. 8950.31. Stojan je už v horším stavu, za hranicí své provozní životnosti, ale slouží svému účelu.

Ocelová nádrž: pravděpodobně se jedná o dvouplášťovou ocelovou nadzemní výdejní nádrž na PHM, válcovitého tvaru s kontrolním poklopem, plnicím hrdlem a kontrolou obsahu. Nádrž je ve špatném stavu. Nebyly předloženy žádné revize o způsobilosti nádrže ke skladování PHM. Součástí nádrže není havarijní jímka, pouze zvýšený okraj okolo nádrže. Nádrž je pravděpodobně jednoduše ukotvena (nedalo se zjistit).

Navrhovatel nemá k dispozici žádné právní dokumenty týkající se současného případného využívání předmětu dražby (nebo jeho kterékoli části) třetí osobou.

Závazky na předmětu dražby vázající a s ním spojené, které podstatným způsobem ovlivňují hodnotu předmětu dražby:

Zástavní práva týkající se předmětu dražby, zapsaná na listu vlastnictví neovlivňují hodnotu předmětu dražby, protože v souladu s § 167, odst. 4 zákona č. 182/2006, v platném znění (insolvenční zákon), zpeněžením předmětu dražby zanikají a insolvenční správce na základě § 167 odst. 5 a § 300 zákona č. 182/2006, v platném znění, vydá nabyvateli zpeněženého majetku potvrzení o zániku těchto věcných práv.

Účinky nařízení výkonu rozhodnutí nebo exekuce týkající se předmětu dražby neovlivňují hodnotu předmětu dražby, protože v souladu s § 285 odst. 1 zákona č. 182/2006 v platném znění, zpeněžením předmětu dražby zanikají.

Nájemní smlouvy: Smlouva o nájmu majetku s Českou republikou – Úřad pro zastupování státu ve věcech majetkových týkající se pronájmu pozemků parc.č. St. 399, St. 400, St. 401, St. 406, St. 3087/1 a St. 407 za částku 59.700,- Kč ročně. Smlouva byla uzavřena na období od 1.1.2015 do 31.12.2016, avšak vzhledem k pokračujícímu užívání pronajatých pozemků ze strany nájemce došlo k opětovnému uzavření nájemní smlouvy na období od 1.1.2017 do 31.12.2017 ve smyslu ustanovení § 2230 zákona č. 89/2012 Sb., Občanský zákoník, zároveň byla výši nájemného upravena v souladu se smlouvou o průměrnou roční míru inflace a nájemné pro rok 2017 činí částku 60.298,- Kč.

Popis předmětu dražby a popis stavu, v němž se předmět dražby nachází, je převzat z výše uvedeného znaleckého posudku.

Dražebník upozorňuje, že údaje uvedené v dražební vyhlášce, zejména pak o předmětu dražby, o popisu stavu předmětu dražby a o právech a závazcích na předmětu dražby vázoucích a s ním spojených, jsou uvedeny pouze podle dostupných informací. Navrhovatel neodpovídá za vady předmětu dražby.

IX.

Dražební jistota: 520.000,- Kč.

Lhůta a způsob složení dražební jistoty:

1) Bezhotovostně nebo v hotovosti na bankovní účet

Dražební jistotu může složit ověřený uživatel portálu www.ElektronickeDrazby.cz od šestnáctého dne před zahájením dražby do ukončení dražby (s omezením uvedeným v této dražební vyhlášce). Dražební jistota je složena až připsáním na účet úschov dražebníka. Účet pro složení dražební jistoty je:

2111937022/2700 vedeného u UniCredit Bank Czech Republic and Slovakia, a.s.

Jako **variabilní symbol** se uvede variabilní symbol, který ověřený uživatel portálu www.ElektronickeDrazby.cz obdrží emailem při přihlašování (zápisu) do elektronické dražby

specifický symbol: v případě, že účastníkem dražby je právnická osoba – IČ, v případě, že účastníkem dražby je fyzická osoba – rodné číslo bez lomítka, nemá-li fyzická osoba rodné číslo - datum narození bez teček, pomlček a lomítek.

Doklad o složení dražební jistoty není po dražiteli vyžadován, jako doklad slouží výpis z účtu dražebníka.

2) formou bankovní záruky za zaplacení dražební jistoty.

V tomto případě složení dražební jistoty je dražitel povinen ve lhůtě od šestnáctého dne před zahájením dražby do zahájení dražby předat dražebníkovu originál záruční listiny v pracovních dnech od 9 do 16 hod. po předchozí dohodě v kancelářích GAVLAS, spol. s r.o., Politických vězňů 21, Praha 1 (3. patro). Záruční listina musí obsahovat prohlášení banky, že uspokojí bez výhrad a námitek věřitele (dražebníka) do výše dražební jistoty, jestliže dražebník písemně oznámí bance, že dlužník (vydražitel) zmařil dražbu. Záruční listina nesmí obsahovat žádná ujednání, která by jakýmkoliv způsobem omezila dražebníka uplatnit svá práva jakýmkoliv podmínkami ani nesmí obsahovat žádná ujednání, která by ukládala dražebníkovu jakékoliv povinnosti vyjma povinnosti oznámit bance zmaření dražby dlužníkem, jako jsou předchozí výzvy apod., ani nesmí obsahovat ujednání, které by umožňovalo bance

vznést jakékoliv námitky či výhrady vyjma námitky, že oznámení o zmaření dražby bylo učiněno až po platnosti bankovní záruky. Bankovní záruka musí být platná minimálně 160 dnů ode dne ukončení dražby. Dražebník bude v záruční listině označen následně: GAVLAS, spol. s r.o., Politických vězňů 21, 110 00 Praha 1, IČ: 60472049. Bankovní záruka musí být vystavena bankou se sídlem na území České republiky nebo zahraniční bankou oprávněnou působit v souladu se zvláštním právním předpisem (zákon č. 21/1992 Sb., o bankách, ve znění pozdějších předpisů) na území České republiky a musí být vystavena v českém jazyce.

Vrácení dražební jistoty

Dražitelům, kteří se nestanou vydražiteli, bude složená dražební jistota vrácena bez zbytečného odkladu po skončení dražby na účet, který je uveden v registračním formuláři, pokud tam uveden není, tak na účet, ze kterého byla dražební jistota poslána, a není-li ani ten, tak poštovní poukázkou na náklady dražitele.

V případě složení dražební jistoty formou bankovní záruky bude záruční listina vrácena v sídle dražebníka anebo zaslána na náklady dražitele poštou.

X.

Minimální příhoz: 10.000,- Kč

XI.

Způsob registrace účastníků dražby (dražitelů):

Registrace občana ČR, osoby s trvalým pobytem na území ČR a právnické osoby se sídlem na území ČR

Uživatel se registruje na portálu elektronických dražeb www.ElektronickeDrazby.cz. V registračním formuláři si zvolí své uživatelské jméno a heslo, vyplní podle pokynů tam uvedených své identifikační údaje, seznámí se a vysloví souhlas s Dražebním řádem portálu ElektronickeDrazby.cz a stiskem tlačítka registraci potvrdí. Na emailovou adresu uvedenou v registraci je mu zaslán v pdf formátu vyplněný registrační formulář. Na tomto registračním formuláři:

- doplní datum a místo, **nechá úředně ověřit svůj podpis** a

- odešle poštou (nejlépe doporučenou) na adresu GAVLAS, spol. s r. o., Politických vězňů 21, 110 00 Praha 1,
- nebo nechá na Czech pointu provést tzv. autorizovanou konverzi z listinné do elektronické podoby, a tu pošle emailem na registrace@gavlas.cz.

Po obdržení a kontrole údajů bude uživatel informován e-mailem na adresu uvedenou v registračním formuláři o přidělení statutu **ověřený uživatel**.

Registraci lze provést po předchozí dohodě rovněž osobně v sídle dražebníka.

(Pozn.: Ověřený uživatel se může přihlašovat (zapisovat) do všech dražeb na portále ElektronickeDrazby.cz, aniž by se musel znovu registrovat.)

Registrace cizince a právnické osoby se sídlem mimo ČR

Cizinec a právnická osoba se sídlem mimo území ČR se předem kontaktují dražebníka na registrace@gavlas.cz. Tento cizinec či právnická osoba se sídlem mimo ČR poté podle pokynů dražebníka vyplní registrační formuláře na www.ElektronickeDrazby.cz

XII.

Zápis do dražby :

Ověřený uživatel (způsobem dle předchozího článku) se přihlásí na portál ElektronickeDrazby.cz, označí ze seznamu dražbu, které se hodlá zúčastnit, potvrdí souhlas, že jeho registrační údaje jsou stále pravdivé a potvrdí čestné prohlášení, že není osobou vyloučenou z této dražby dle §3 zák. 26/2000 Sb., o veřejných dražbách a zákona 182/2006, insolvenční zákon.

Na email uvedený při registraci obdrží číslo(a) účtu, na který je možno zaplatit dražební jistotu a variabilní symbol, který uvede do příkazu k úhradě či pokladní složenky. Jako specifický symbol uvede rodné číslo (u fyzické osoby) anebo IČ (u právnické osoby).

Je-li dražební jistota připsána na účet dražebníka do 16 hod. pracovního dne a splní-li dražitel ostatní podmínky pro zápis do dražby, zapíše dražebník dražitele do dražby bez zbytečného odkladu, nejpozději však během následujícího pracovního dne po složení dražební jistoty. Je-li připsána dražební jistota později, prodlužuje se lhůta pro zapsání do dražby na 2 pracovní dny. Zprávu o tom, že je dražitel zapsán do dražby a je oprávněn činit podání, je zaslána dražiteli na emailovou adresu, uvedenou v registraci.

Je-li dražební jistota složena do zahájení dražby a jsou-li splněny ostatní podmínky pro zápis do dražby, zapíše dražebník dražitele do dražby vždy. Je-li dražební jistota složena až po zahájení dražby, není nárok na zapsání do dražby, ale dražebník může při dodržení lhůt v předchozím odstavci dražitele do dražby zapsat.

XIII.

Způsob elektronické dražby:

Elektronická dražba proběhne anglickým způsobem, tj. od nejnižšího podání směrem nahoru. Dražitelé mohou činit podání v dražbě od okamžiku zahájení dražby. Dražitelé jsou svými podáními vázáni, učiněné podání nelze vzít zpět. Dražitelé nemohou činit stejné podání. Následující podání musí být vždy alespoň o minimální příhoz vyšší než předchozí učiněné podání, v opačném případě k němu nebude v dražbě přihlíženo. To se nevztahuje na dražitele, kteří mají k dražené nemovitosti předkupní právo. V případě, že je ve stejný okamžik učiněno podání dvěma či více dražiteli, přihlíží se k podání, které bylo nejdříve přeneseno prostřednictvím sítě elektronických komunikací do elektronického dražebního systému a tímto systémem zaznamenáno.

Dražba se koná, dokud dražitelé činí podání, nejméně však do okamžiku stanoveného v dražební vyhlášce jako čas ukončení dražby. Je-li v posledních 5 minutách před ukončením dražby učiněno kterýmkoliv dražitelem podání, posouvá se čas pro příjem dalších podání o 5 minut od okamžiku posledního podání, a to i opakovaně. Uplyne-li od posledního podání 5 minut, aniž by bylo učiněno další podání, příjem podání je zastaven. Bez zbytečného odkladu poté udělí licitátor příklep dražiteli, který učinil nejvyšší podání, čímž je elektronická dražba skončena. Na detailu dražby se zobrazí informace o udělení příklepu, výše ceny dosažené vydražením a ID vydražitele. Zároveň je vydražiteli i ostatním dražitelům zaslán email s oznámením této skutečnosti.

V průběhu elektronické dražby provádí licitátor kontrolu dostupnosti adresy ve veřejné datové síti, kde elektronická dražba probíhá, prostřednictvím k tomu zřízené služby. V případě, že na základě sledování dostupnosti adresy ve veřejné datové síti bude

prokazatelně doloženo omezení přístupu k elektronickému dražebnímu systému v délce přesahující 1 minutu, je licitátor povinen prodloužit dobu, během které lze činit podání, minimálně o 1 hodinu. O této skutečnosti je licitátor povinen bez zbytečného odkladu informovat každého účastníka dražby na jeho adresu elektronické pošty.

Odhlášení z dražby: Dražitel, který se rozhodne v dražbě nepokračovat a nechce čekat až na ukončení dražby, může tak učinit pomocí tlačítka Odhlásit se z dražby. Tím projevím neodvolatelně vůli dále v dražbě nepokračovat a zároveň dává dražebnímu pokyn k odeslání dražební jistoty. Odhlásit se z dražby nelze, pokud v okamžiku odhlášení dražiteli svědčí nejvyšší podání.

Elektronická dražba bude provedena dle zákona 26/2000 Sb. o veřejných dražbách, vyhlášky 18/2014 Sb., o stanovení podmínek postupu při elektronické dražbě a Dražebnímu řádu internetového portálu www.ElektronickeDrazby.cz.

XIV.

Úhrada ceny dosažené vydražením:

Vydražitel je povinen uhradit dražebnímu účastníkovi zbývající část ceny dosažené vydražením po odečtení dražební jistoty **do 2 měsíců** ode dne skončení dražby, a to převodem nebo v hotovosti na **účet č. 2111936900/2700 vedeného u UniCredit Bank Czech Republic and Slovakia, a.s.**

Jako **variabilní symbol** uvede v případě, že účastníkem dražby je právnická osoba – IČ, v případě, že účastníkem dražby je fyzická osoba – rodné číslo bez lomítka, nemá-li fyzická osoba rodné číslo - datum narození bez teček, pomlček a lomítek.

Jako **specifický symbol** uvede: 2102017.

Bude-li banka poskytující úvěr na úhradu ceny dosažené vydražením požadovat, aby účet pro úhradu ceny dosažené vydražením byl vedený u ní, může vydražitel dražebnímu účastníkovi včas požádat o založení takového účtu (veškeré náklady s tím spojené nese vydražitel), avšak nárok na zřízení tohoto účtu vydražitel nemá a případným nezřízením účtu není nijak dotčena povinnost vydražitele uvedená v první větě tohoto odstavce.

Byla-li vydražitelem složena dražební jistota ve formě bankovní záruky, je vydražitel povinen uhradit cenu dosaženou vydražením v plné výši ve lhůtě stejné jako v předchozím odstavci a dražebnímu účastníkovi pak bez zbytečného odkladu je povinen mu vrátit záruční listiny.

Cenu dosaženou vydražením nelze uhradit započtením nebo platební kartou nebo šekem a platba směnkou je nepřipustná. Jestliže vydražitel neuhradí cenu dosaženou vydražením ve stanovené lhůtě, má se za to, že v souladu s ust. § 2, odst. n) zákona 26/2000 Sb. zmařil dražbu, tj. vydražitel nenabývá vlastnictví předmětu dražby a dražební jistota jím složená se použije na náklady zmařené dražby, popř. koná-li se opakovaná dražba na náklady opakované dražby (viz ust. § 24, odst. 1 a § 28, odst. 3 zákona 26/2000 Sb).

Dražba bude provedena pro vydražitele bezúplatně, tj. od vydražitele není v případě vydražení a zaplacení vydražené ceny za prodej předmětu dražby vybírána žádná odměna.

XV.

Podmínky odevzdání předmětu dražby vydražiteli:

Bývalý vlastník je povinen po předložení potvrzení o vlastnictví a doložení totožnosti vydražitele bez zbytečného odkladu předat předmět dražby vydražiteli. Dražebnímu účastníkovi je povinen na místě sepsat protokol o předání předmětu dražby dle § 32 zákona 26/2000 Sb. Náklady spojené s předáním předmětu dražby v souladu s § 32, odst. 4) zákona 26/2000 Sb. nese vydražitel. Náklady činí částku ve výši 9.600,- Kč včetně DPH a přesáhne-li doba předávání 2 hod., je dražebnímu účastníkovi oprávněn účtovat vydražiteli k výše uvedené částce 960,- Kč včetně DPH za každou další započatou hodinu každého pracovníka. Vydražitel je povinen tyto náklady uhradit dražebnímu účastníkovi v hotovosti či na účet nejpozději při předání předmětu dražby.

Nebezpečí škody na předmětu dražby přechází z navrhovatele na vydražitele dnem předání předmětu dražby, v týž den přechází na vydražitele odpovědnost za škodu způsobenou v souvislosti s předmětem dražby.

XVI.

Způsob určení vydražitele v případě podle § 23 odst. 10 zák. 26/2000 Sb. o veřejných dražbách

Elektronický dražební systém na portálu www.ElektronickeDrazby.cz neumožňuje, aby více dražitelů učinilo stejné nejvyšší podání vyjma osoby, které svědčí předkupní právo.

Termín uplatnění předkupního práva a způsob sdělení rozhodnutí, zda je předkupní právo prokázáno.

Má-li některý z účastníků dražby (dražitelů) předkupní právo k předmětu dražby a doloží-li je dražebnímu účastníkovi listinami v originále nebo v úředně ověřenými opisy do zahájení dražby, není stanoveným příhozem vázán. Učiní-li tento dražitel podání ve stejné výši jako nejvyšší podání, udělí licitátor příklep jemu. Dražebnímu účastníkovi sdělí rozhodnutí, zda je předkupní právo doloženo prostřednictvím elektronického dražebnímu systému na portálu www.ElektronickeDrazby.cz.

Písemnosti musí být vyhotoveny v českém jazyce, jinak se k nim nepřihlíží. Tím není dotčeno právo předložit písemnost v jiném než českém jazyce spolu s úředním překladem písemnosti do českého jazyka

V Praze dne 8.8.2017

GAVLAS, spol. s r. o.