

Městský úřad Ústí nad Orlicí
odbor dopravy, silničního hospodářství a správních agend
správní oddělení

Vaše č.j.:
Ze dne: 19.06.2017

Naše č.j.: MUUO/19612/2017/DSS/ba
Číslo spisu: 2664/2017
Spis. značka: dss-práce/2664/2017
Poč. listů: 3
Poč. příloh: 0
Poč. lis. př.: 0

Vyřizuje: Miloslava Bartošová
Tel: 465 514 341
E-mail: bartosov@muuo.cz
Datum: 21.06.2017
Místo: Ústí nad Orlicí

TEPVOS, spol. s r.o.

Královéhradecká 1566
562 01 Ústí nad Orlicí

VEŘEJNÁ VYHLÁŠKA

Opatření obecné povahy stanovení přechodné úpravy provozu na pozemních komunikacích

Městský úřad v Ústí nad Orlicí, odbor dopravy, silničního hospodářství a správních agend, jako věcně a místně příslušný správní úřad dle ustanovení § 124 odst. 6 a § 77 odst. 1 písm. c) zákona č. 361/2000 Sb., o provozu na pozemních komunikacích a o změnách některých zákonů, ve znění pozdějších předpisů (dále jen zákon o silničním provozu), a dle ustanovení § 173 zákona č. 500/2004 Sb., správní řád, ve znění pozdějších předpisů (dále jen správní řád), v návaznosti na ustanovení § 77 odst. 5 zákona o silničním provozu, na základě žádosti společnosti TEPVOS spol. s r.o., Královéhradecká 1566, Ústí nad Orlicí, IČO 25945793 podané dne 19.06.2017, dále po předchozím písemném vyjádření Policie ČR, Krajské ředitelství policie Pardubického kraje, dopravní inspektorát Ústí nad Orlicí ze dne 05.04.2017 pod č.j. KRPE-28131-1/ČJ-2017-171106

stanovuje
přechodnou úpravu provozu

na místní komunikaci vedoucí od ul. Letohradská (Stop-Shopu) na Staré Oldřichovice v Ústí nad Orlicí za těchto podmínek:

- 1) Dopravní značení bude umístěno na místní komunikaci, dle přiložených schémat B/1, B/2, odsouhlasených Policií ČR, Krajské ředitelství policie Pardubického kraje, dopravní inspektorát Ústí nad Orlicí ze dne 05.04.2017 pod č.j. KRPE-28131-1/ČJ-2017-171106. Schémata jsou nedílnou součástí tohoto stanovení.
- 2) Přenosné dopravní značky musí být umístěny na sloupcích červeno-bíle pruhovaných, pruhy mají šířku 100 – 200 mm, spodní okraj přenosné dopravní značky musí být min. 0,6 m nad niveletou vozovky.
- 3) Přenosné dopravní značky musí být v reflexním provedení a musí být osazeny s dostatečnou stabilitou proti povětrnostním podmínkám a jiným vlivům, musí být zabezpečeny proti deformaci, pootočení a posunutí. Přechodné dopravní značení musí být udržováno pravidelným čištěním a obnovou v náležitém stavu, tak aby byla zajištěna jejich včasná viditelnost a správná čitelnost.

adresa: Sychrova 16, 562 24 Ústí nad Orlicí
tel.: +420 465 514 111
fax: +420 465 525 563

IČ: 00279676 DIČ: CZ00279676
email: podatelna@muuo.cz
web: <http://www.ustinadorlici.cz>

bankovní spojení:
KB Ústí nad Orlicí, č.ú.: 19-420611/0100
ID datové schránky: bxcbwmg

- 4) Barevně i provedením musí dopravní značky odpovídat ČSN EN 12899-1 a přílohám vyhlášky č. 294/2015 Sb., kterou se provádějí pravidla provozu na pozemních komunikacích.
- 5) Umístění přenosných dopravních značek musí splňovat podmínky stanovené v TP 66 Zásady pro označení pracovních míst na pozemních komunikacích schválené MD pod č.j. 21/2015-120-TN/1 ze dne 12.03.2015 s účinností od 01.04.2015.
- 6) Viditelnost DZ musí být zajištěna mimo obec ze vzdálenosti 100 m a v obci z 50 m.
- 7) Instalaci DZ nesmí dojít k narušení nadzemních a podzemních inženýrských sítí.
- 8) Dopravní značení bude instalováno odbornou firmou TEPVOS spol. s r.o., Ústí nad Orlicí, na své náklady a bude umístěno po dobu prací **od 03.07.2017 do 28.07.2017**.
- 9) Odpovědná osoba za umístění a odbornou montáž dopravního značení dle tohoto stanovení, následně jeho kontrolu a údržbu po celou dobu přechodné úpravy provozu je pan Jan Hruška, fa TEPVOS spol. s r.o., Ústí nad Orlicí, tel. 777673353.

Městský úřad – odbor dopravy, silničního hospodářství a správních agend si vyhrazuje právo toto stanovení změnit nebo doplnit, pokud si to bude vyžadovat veřejný zájem resp. bezpečnost a plynulost silničního provozu.

Odůvodnění

Městský v Ústí nad Orlicí, odbor dopravy, silničního hospodářství a správních agend stanovil přechodnou úpravu provozu na základě návrhu žadatele. Důvodem umístění dopravního značení na místní komunikaci vedoucí od ul. Letohradská (u Stop-Shopu) na Staré Oldřichovice v Ústí nad Orlicí, je rozšíření el. kabelu veřejného osvětlení.

Rozmístění dopravního značení bylo projednáno s dotčeným orgánem Policie ČR dle ust. § 77 odst. 2 písm. b) zákona o silničním provozu.

V souladu s ustanovením § 77 odst. 5 zákona o silničním provozu správní úřad opatření obecné povahy nedoručuje a nevyzývá dotčené osoby k podání připomínek a námitek.

Poučení

Opatření obecné povahy se oznamuje veřejnou vyhláškou a nabývá účinnosti pátým dnem po dni vyvěšení veřejné vyhlášky. Proti opatření obecné povahy nelze podat opravný prostředek.

"Otisk úředního razítka"

Ing. Marcel Klement, vedoucí odboru
v zastoupení Ing. Marta Pirklová, vedoucí správního oddělení

Toto oznámení musí být vyvěšeno po dobu 15 dnů na úřední desce.

Vyvěšeno dne:

Sejmuto dne:

.....
Razítko, podpis oprávněné úřední osoby potvrzující vyvěšení a sejmutí na úřední desce.

Doručí se:

TEPVOS spol. s r.o., Královéhradecká 1566, Ústí nad Orlicí
Město Ústí nad Orlicí, Sychrova 16 (ORM)

Na vědomí:

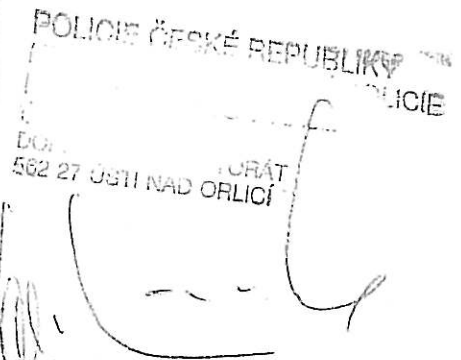
MěÚ finanční odbor Ústí nad Orlicí
Město Ústí nad Orlicí (MPO)

Dotčené orgány státní správy:

MěÚ stavební úřad Ústí nad Orlicí
Policie ČR, Krajské ředitelství policie Pardubického kraje, dopravní inspektorát Ústí nad Orlicí

Schéma B/2

Standardní pracovní místo na pozemní komunikaci s malým dopravním zatížením. Zúžení vozovky na jeden jízdní pruh.



příčná uzávěra zábranou
minimálně 3 výstražná světla typu 1

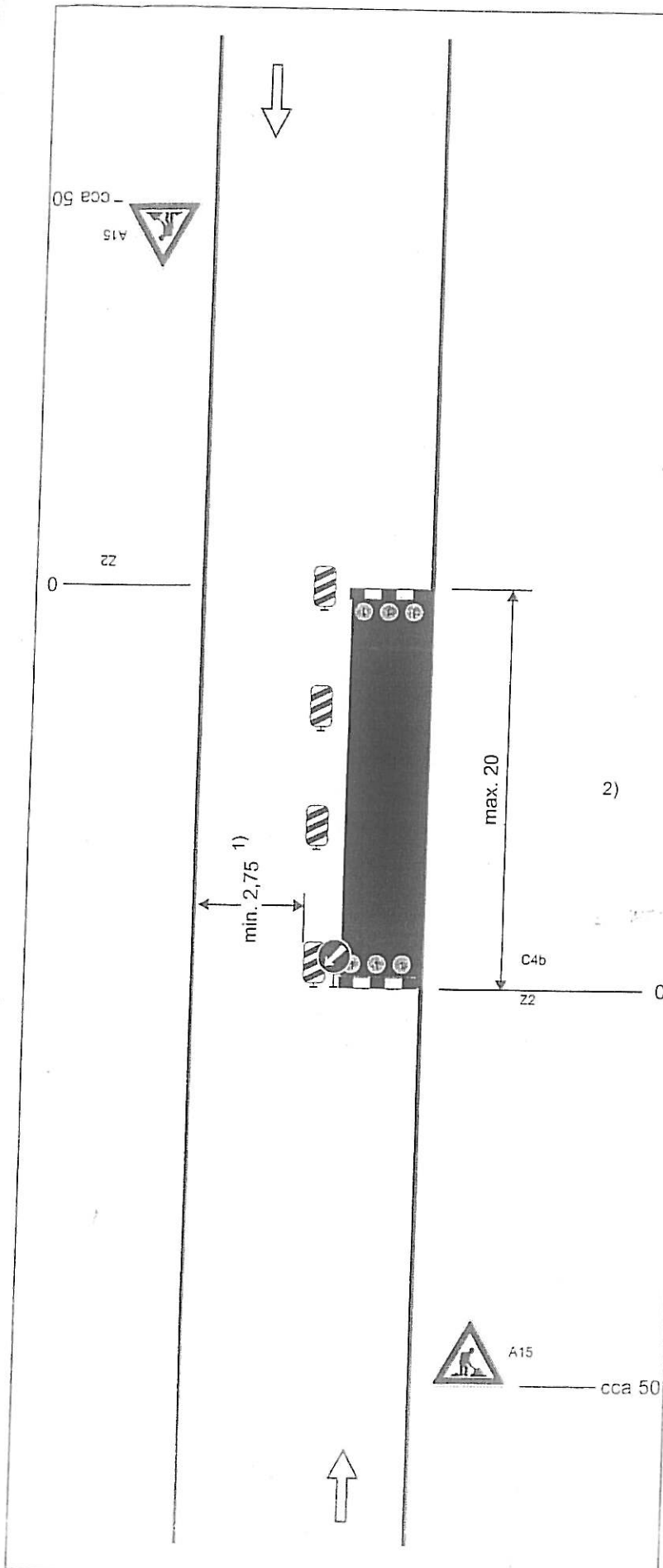
podélná uzávěra oboustrannými směrovacími deskami
odstup max. 10m

podélná uzávěra zábradlím na straně chodníku/
stezky pro cyklisty

příčná uzávěra zábranou
minimálně 3 výstražná světla typu 1

1) může být ve výjimečných případech menší
(viz kap. 6.1.2.)

2) užití dopravních značek a dopravních zařízení v případě souběžných parkovacích pruhů, chodníků nebo stezek pro cyklisty podle schémat B/16 až B/20



vzdálenosti v metrech

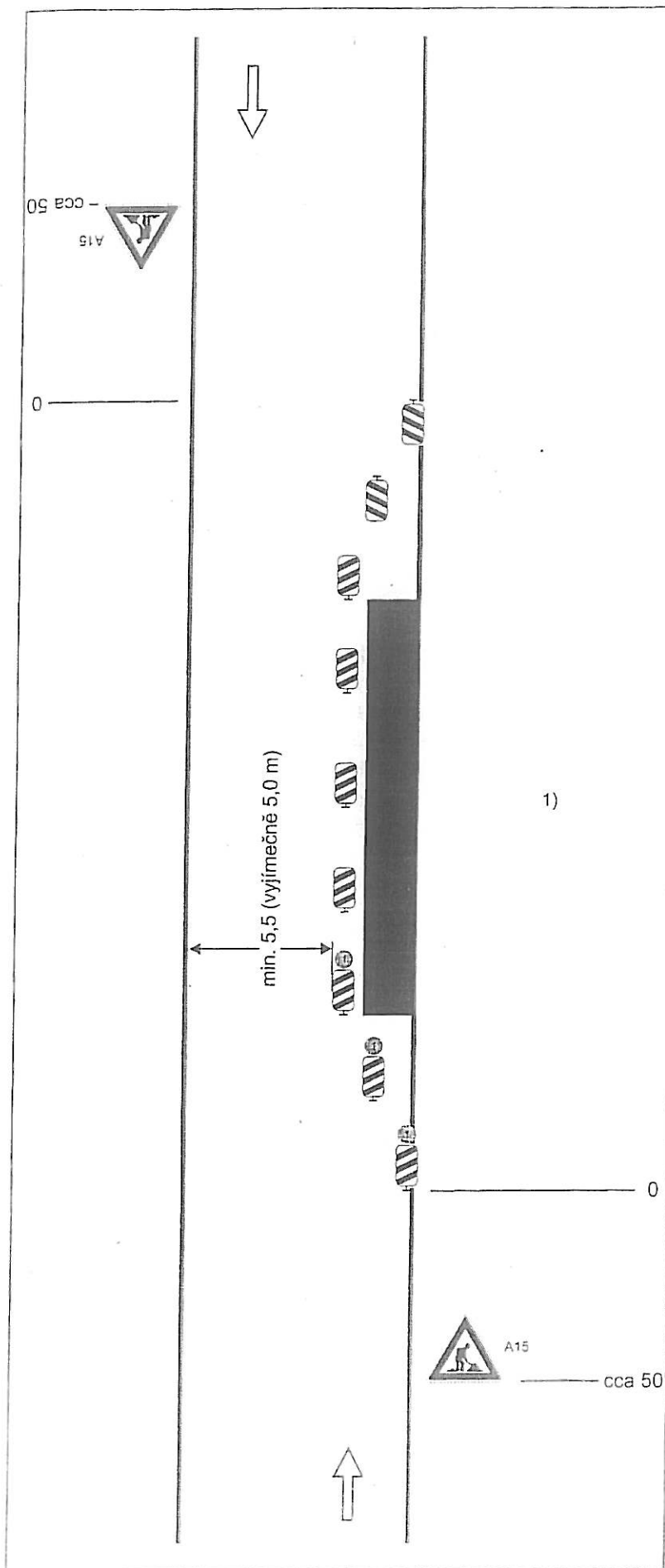


Schéma B/1

Standardní pracovní místo na pozemní komunikaci s malým dopravním zatížením.

POLICIE ČESKÉ REPUBLIKY
KRAJ ÚSTÍ LABE
PŘÍKAZNÍK
Č. 1
DOPRAVNÍ INSPEKTORÁT
562 27 ÚSTÍ NAD ORLICÍ

příčná uzávěra jednostrannými směrovacími deskami

odstup podélně 1 - 2 m
příčně 0,6 - 1 m

podélná uzávěra oboustrannými směrovacími deskami

odstup max. 10 m

příčná uzávěra jednostrannými směrovacími deskami

odstup podélně 1 - 2 m
příčně 0,6 - 1 m

výstražná světla typu 1 na každé směrovací desce

1) užití dopravních značek a dopravních zařízení v případě souběžných parkovacích pruhů chodníků nebo stezek pro cyklisty pod schémat B/16 až B/20

vzdálenosti v metrech