



Městský úřad Ústí nad Orlicí

odbor dopravy, silničního hospodářství a správních agend
správní oddělení

Kubík a.s.

U Prašné brány 1090/2
 110 00 PRAHA

VAŠE ČJ.:
 ZE DNE: 25.05.2016
 NAŠE ČJ.: MUUO/18438/2016/DSS/ba
 SPIŠ. ZNAČKA: dss-práce/3305/2016
 VYŘIZUJE: Miloslava Bartošová
 POČET LISTŮ: 3
 POČET PŘÍLOH: 0
 POČET LISTŮ PŘ.: 0
 TEL.: 465 514 341
 E-MAIL: bartosov@muuo.cz
 DATUM: 25.05.2016 v Ústí nad Orlicí

VEŘEJNÁ VYHLÁŠKA

Opatření obecné povahy stanovení přechodné úpravy provozu na pozemních komunikacích

Městský úřad v Ústí nad Orlicí, odbor dopravy, silničního hospodářství a správních agend, jako věcně a místně příslušný správní úřad dle ustanovení § 124 odst. 6 a § 77 odst. 1 písm. c) zákona č. 361/2000 Sb., o provozu na pozemních komunikacích a o změnách některých zákonů, ve znění pozdějších předpisů (dále jen zákon o silničním provozu), a dle ustanovení § 173 zákona č. 500/2004 Sb., správní řád, ve znění pozdějších předpisů (dále jen správní řád), v návaznosti na ustanovení § 77 odst. 5 zákona o silničním provozu, na základě žádosti společnosti Kubík a.s., U Prašné brány 1090/2, Praha 1, IČO 25928082 podané dne 25.05.2016, dále po předchozím písemném vyjádření Policie ČR, Krajské ředitelství policie Pardubického kraje, dopravní inspektorát Ústí nad Orlicí ze dne 25.05.2016 pod č.j. KRPE-44832-1/ČJ-2016-171106

stanovuje
přechodnou úpravu provozu

na místní komunikaci ul. Blažkova, Husova a Zeinerova v Ústí nad Orlicí za těchto podmínek:

- 1) Dopravní značení bude umístěno na místních komunikacích dle přiložených schémat B/1 a B/17 odsouhlasených Policií ČR, Krajské ředitelství policie Pardubického kraje, dopravní inspektorát Ústí nad Orlicí ze dne 25.05.2016 pod č.j. KRPE-44832-1/ČJ-2016-171106. Schémata jsou nedílnou součástí tohoto stanovení.
- 2) Přenosné dopravní značky musí být umístěny na sloupcích červeno-bíle pruhovaných, pruhy mají šířku 100 – 200 mm, spodní okraj přenosné dopravní značky musí být min. 0,6 m nad niveletou vozovky.
- 3) Přenosné dopravní značky musí být v reflexním provedení a musí být osazeny s dostatečnou stabilitou proti povětrnostním podmínkám a jiným vlivům.
- 4) Barevně i provedením musí dopravní značky odpovídat ČSN EN 12899-1 a přílohám vyhlášky č. 294/2015 Sb., kterou se provádějí pravidla provozu na pozemních komunikacích.

- 5) Umístění přenosných dopravních značek musí splňovat podmínky stanovené v TP 66 Zásady pro označení pracovních míst na pozemních komunikacích schválené MD pod č.j. 21/2015-120-TN/1 ze dne 12.03.2015 s účinností od 01.04.2015.
- 6) Viditelnost DZ musí být zajištěna mimo obec ze vzdálenosti 100 m a v obci z 50 m.
- 7) Instalací DZ nesmí dojít k narušení nadzemních a podzemních inženýrských sítí.
- 8) Dopravní značení bude instalováno odbornou firmou JAST s.r.o., Praha 6, pracoviště Doudleby nad Orlicí, na náklady žadatele a bude umístěno po dobu prací **od 15.06.2016 do 30.08.2016**.
- 9) Odpovědná osoba za umístění a odbornou montáž dopravního značení dle tohoto stanovení, následně jeho kontrolu a údržbu po celou dobu přechodné úpravy provozu je pan Stanislav Andrlé, JAST s.r.o., Doudleby nad Orlicí, tel. 724120406 a pan Karel Hála, firma Kubík a.s., Praha 1, tel. 725508336.

Městský úřad – odbor dopravy, silničního hospodářství a správních agend si vyhrazuje právo toto stanovení změnit nebo doplnit, pokud si to bude vyžadovat veřejný zájem resp. bezpečnost a plynulost silničního provozu.

Odůvodnění

Městský v Ústí nad Orlicí, odbor dopravy, silničního hospodářství a správních agend stanovil přechodnou úpravu provozu na základě návrhu žadatele, z důvodu provádění stavebních prací na místních komunikacích ul. Blažkova, Husova, Zeinerova v Ústí nad Orlicí, stavba plynovodních přípojek.

Rozmístění dopravního značení bylo projednáno s dotčeným orgánem Policie ČR dle ust. § 77 odst. 2 písm. b) zákona o silničním provozu.

V souladu s ustanovením § 77 odst. 5 zákona o silničním provozu správní úřad opatření obecné povahy nedoručuje a nevyzývá dotčené osoby k podání připomínek a námitek.

Poučení:

Opatření obecné povahy se oznamuje veřejnou vyhláškou a nabývá účinnosti pátým dnem po dni vyvěšení veřejné vyhlášky. Proti opatření obecné povahy nelze podat opravný prostředek.

"Otisk úředního razítka"



Pirklová
Ing. Marcel Klement, vedoucí odboru
v zastoupení Ing. Marta Pirklová, vedoucí správního oddělení

Toto oznámení musí být vyvěšeno po dobu 15 dnů na úřední desce.

Vyvěšeno dne: 26-05-2016 Sejmuto dne:



Handwritten signature

.....
Razítko, podpis oprávněné úřední osoby potvrzující vyvěšení a sejmutí na úřední desce.

Doručí se:

Kubík a.s., U Prašné brány 1090/2, Praha 1
Město Ústí nad Orlicí, Sychrova 16 (ORM)

Na vědomí:

Město Ústí nad Orlicí (MPO)
MěÚ finanční odbor Ústí nad Orlicí
JAST s.r.o., Praha 6, pracoviště Doudleby nad Orlicí

Dotčené orgány státní správy:

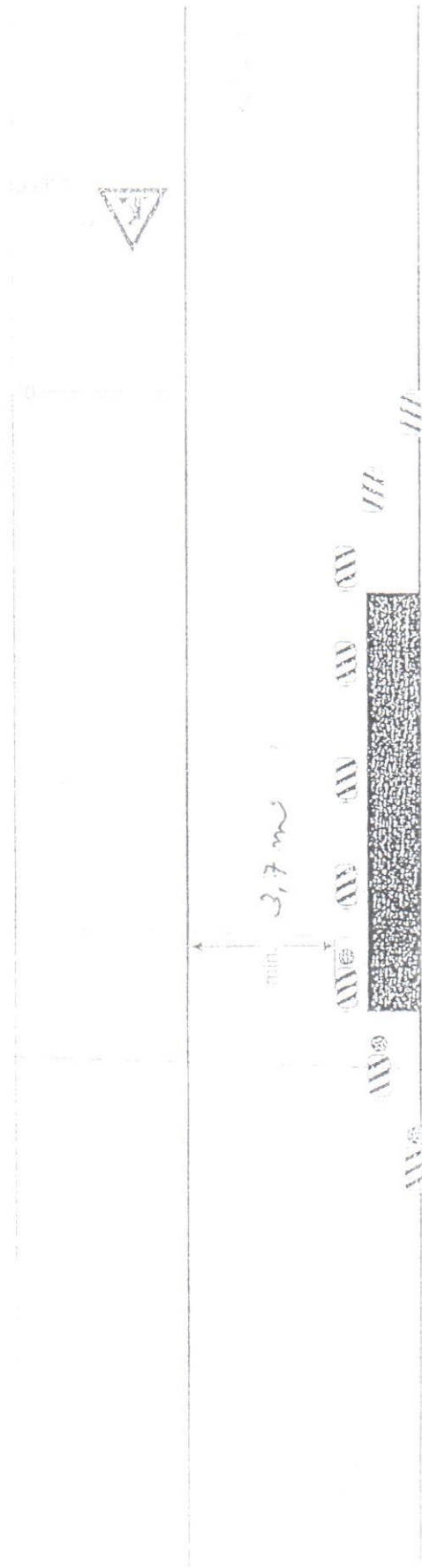
MěÚ stavební úřad Ústí nad Orlicí
Policie ČR, Krajské ředitelství policie Pardubického kraje, dopravní inspektorát Ústí nad Orlicí

Schéma B/1

- * Standardní pracovní místo na pozemní komunikaci s malým dopravním zatížením

POLICE ČESKÉ REPUBLIKY
FRANCOUZSKÉHO KRÁJE
DEPARTMENT D'ORLÈANS
DÉPARTEMENT D'ORLÈANS
562 27 USTÍ NAD ORLICÍ

Handwritten signature



3,7 m

min

příčná uzávěra jednosměrnými směrovacími deskami

odstup podélně 1-2m
 příčné 0,5-1m

podélní uzávěra obousměrnými směrovacími deskami

odstup max. 10m

příčná uzávěra jednosměrnými směrovacími deskami

odstup podélně 1-2m
 příčné 0,5-1m

vystažení světla typu 1 na každé směrovací desce

Standardní pracovní místo a pracovní místo v příčné uzávěře s dopravním zatížením



oděl

stup

Schéma B/17

Standardní pracovní místo na chodníku, stezce pro cyklisty nebo stezce pro chodce a cyklisty.

LIPOVÝ PRÁVNÍ ÚSTAV
682 27 ÚSTÍ NAD ORLICÍ

podélné uzávěry
dle hloubky výkopu zábranou nebo zábradlím

červená výstražná světla typu 3, povinný odstup
do 50 m

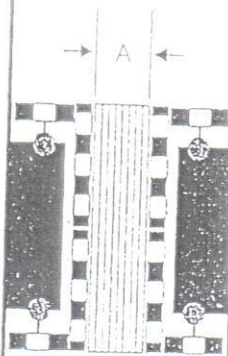
příčné uzávěry
dle hloubky výkopu zábranou nebo zábradlím

minimálně jedno červené jednostranné výstražné
světlo typu 3 na každé uzávěře

hodnota A
min. 1,5 m nebo šířka stávajícího chodníku nebo
stezky

1) označení pracovního místa na vozovce podle
schémat B/1, B/2, B/4 až B/6, B/8, B/9, B/12
až B/14.3

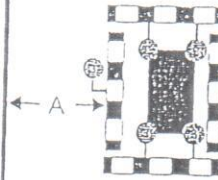
1)



Z2

Z2

Z2



Z2

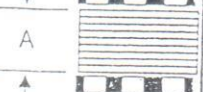
Z2

Z2

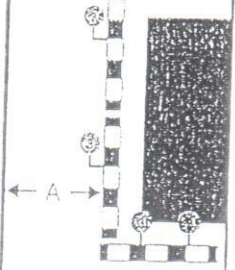


Z2

Z2



Z2



Z2

Z2

