

Městský úřad Ústí nad Orlicí

odbor dopravy, silničního hospodářství a správních agend
správní oddělení

2741

JAST, s. r. o.

Slavníkova 2357/9
169 00 PRAHA 6

VAŠE ČJ.:
ZE DNE: 05.04.2016
NAŠE ČJ.: MUUO/12137/2016/DSS/ba
SPIS. ZNAČKA: 31/2016
VYŘIZUJE: Miloslava Bartošová
POČET LISTŮ: 3
POČET PŘÍLOH: 0
POČET LISTŮ PŘ.: 0
TEL.: 465 514 341
E-MAIL: bartosov@muuo.cz
DATUM: 08.04.2016 v Ústí nad Orlicí

VEŘEJNÁ VYHLÁŠKA

Opatření obecné povahy stanovení přechodné úpravy provozu na pozemních komunikacích

Městský úřad v Ústí nad Orlicí, odbor dopravy, silničního hospodářství a správních agend, jako věcně a místně příslušný správní úřad dle ustanovení § 124 odst. 6 a § 77 odst. 1 písm. c) zákona č. 361/2000 Sb., o provozu na pozemních komunikacích a o změnách některých zákonů, ve znění pozdějších předpisů (dále jen zákon o silničním provozu), a dle ustanovení § 173 zákona č. 500/2004 Sb., správní řád, ve znění pozdějších předpisů (dále jen správní řád), v návaznosti na ustanovení § 77 odst. 5 zákona o silničním provozu, na základě žádosti společnosti JAST s.r.o., Slavníkova 2357/9, Praha 6, IČO 62065939 podané dne 05.04.2016, dále po předchozím písemném vyjádření Policie ČR, Krajské ředitelství policie Pardubického kraje, dopravní inspektorát Ústí nad Orlicí ze dne 21.03.2016 pod č.j. KRPE-24620-1/ČJ-2016-171106

stanovuje
přechodnou úpravu provozu

při provádění údržbových prací (vodorovné a svislé dopravní značení a další součásti komunikací) na silnicích II. a III. třídy a místních komunikacích, které jsou v působnosti silničního správního úřadu MěÚ Ústí nad Orlicí za těchto podmínek:

1) Dopravní značení bude umísťováno před zahájením prací dle přiložených schémat 1/1, 1/2, 2 odsouhlasených Policií ČR Krajské ředitelství policie Pardubického kraje, dopravní inspektorát Ústí nad Orlicí ze dne 21.03.2016 pod č.j. KRPE-24620-1/ČJ-2016-171106.

Dopravní značení proved'te jako: **dopravní zařízení a přenosné svislé dopravní značky**

Velikost dopravních značek: **základní rozměrová řada**

Provedení dopravních značek: **reflexní**

Platnost úpravy: **od 01.05.2016 do 30.04.2017**

- 1) Přenosné dopravní značky musí být umístěny na sloupcích červeno-bíle pruhovaných, pruhy mají šířku 100 – 200 mm, spodní okraj přenosné dopravní značky musí být min. 0,6 m nad niveletou vozovky.
- 2) Přenosné dopravní značky musí být osazeny s dostatečnou stabilitou proti povětrnostním podmínkám a jiným vlivům.
- 3) Barevně i provedením musí dopravní značky odpovídat ČSN EN 12899-1 a přílohám vyhlášky č. 294/2015 Sb., kterou se provádějí pravidla provozu na pozemních komunikacích.
- 4) Umístění přenosných dopravních značek musí splňovat podmínky stanovené v TP 66 Zásady pro označení pracovních míst na pozemních komunikacích schválené MD pod č.j. 21/2015-120-TN/1 ze dne 12.03.2015 s účinností od 01.04.2015.
- 5) Viditelnost DZ musí být zajištěna mimo obec ze vzdálenosti 100 m a v obci z 50 m.
- 6) Instalací DZ nesmí dojít k narušení nadzemních a podzemních inženýrských sítí.
- 7) Dopravní značení bude instalováno odbornou firmou JAST s.r.o., Slavníkova 2357/9, Praha, na své náklady.
- 8) Dopravní značení bude umístěno pouze po dobu provádění prací nebo technologicky nutnou dobu. Omezení provozu dopravními značkami nesmí být prováděno za zhoršených povětrnostních podmínek, mlhy, hustého deště.
- 9) Odpovědná osoba za umístění a odbornou montáž dopravního značení dle tohoto stanovení, následně jeho kontrolu a údržbu po celou dobu přechodné úpravy provozu je paní Pírová Jana, tel. 602445320, a pan Andrlé Stanislav, fa JAST s.r.o., Praha, tel. 724120406.
- 10) Žadatel, před zahájením každých prací, zašle oznámení na emailovou adresu Městského úřadu Ústí nad Orlicí, odboru dopravy, silničního hospodářství a správních agend bartosov@muuo.cz. Oznámení bude obsahovat místo umístění DZ, termín a druh provádění údržbových prací.
- 11) Toto stanovení přechodné úpravy silničního provozu musí být na místě předloženo kontrolním orgánům.

Městský úřad – odbor dopravy, silničního hospodářství a správních agend si vyhrazuje právo toto stanovení změnit nebo doplnit, pokud si to bude vyžadovat veřejný zájem resp. bezpečnost a plynulost silničního provozu.

Odůvodnění

Městský v Ústí nad Orlicí, odbor dopravy, silničního hospodářství a správních agend stanovil na základě návrhu žadatele přechodnou úpravu provozu na silnicích II. a III. třídy a místních komunikacích, které jsou v působnosti silničního správního úřadu MěÚ Ústí nad Orlicí. Důvodem umístění přechodného dopravního značení jsou údržbové práce na vodorovném a svislém dopravním značení a dalších součástí komunikací).

Rozmístění dopravního značení bylo projednáno s dotčeným orgánem Policie ČR dle ust. § 77 odst. 2 písm. b) zákona o silničním provozu.

V souladu s ustanovením § 77 odst. 5 zákona o silničním provozu správní úřad opatření obecné povahy nedoručuje a nevyzývá dotčené osoby k podání připomínek a námitek.

Poučení:

Opatření obecné povahy se oznamuje veřejnou vyhláškou a nabývá účinnosti pátým dnem po dni vyvěšení veřejné vyhlášky. Proti opatření obecné povahy nelze podat opravný prostředek.

"Otisk úředního razítka"



Pirklová

Ing. Marcel Klement, vedoucí odboru
v zastoupení Ing. Marta Pirklová, vedoucí správního oddělení

Toto oznámení musí být vyvěšeno po dobu 15 dnů na úřední desce.

Vyvěšeno dne: 08 -04- 2016

Sejmuto dne: 24 -04- 2016



.....
Razítko, podpis oprávněné úřední osoby potvrzující vyvěšení a sejmutí na úřední desce.

Doručí se:

JAST s.r.o., Slavníkova 2357/9, Praha 6
Správa a údržba silnic Pk Ústí nad Orlicí
Město Ústí nad Orlicí (ORM, MPO)

Dotčené orgány státní správy:

Policie ČR, Krajské ředitelství policie Pardubického kraje, dopravní inspektorát Ústí nad Orlicí

PŘECHODNÉ DOPRAVNÍ ZNAČENÍ DOPRAVNÍHO OMEZENÍ

PŘÍLOHA 1/1

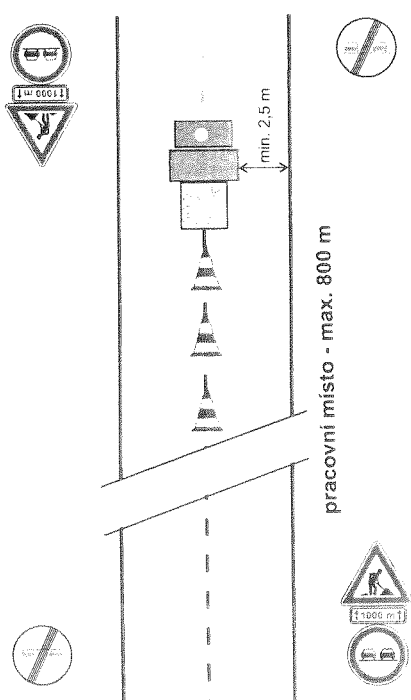
Místo : silnice v Pardubickém kraji
Důvod : provádění vodorovného dopravního značení
Žadatel : Jast s. r. o., Doudleby nad Orlicí
Termín : 1. května 2016 - 30. dubna 2017

Vodorovné dopravní značení

Pracovníci provádějící práce musí být oblečeni ve výstražném oděvu

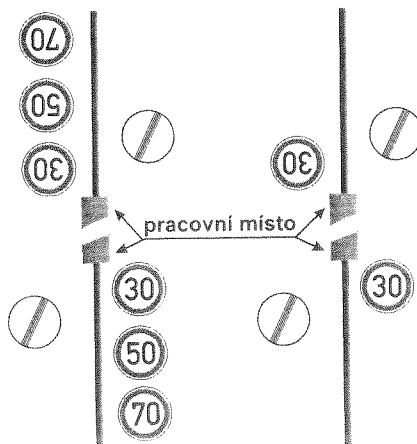
Pomocná vozidla pohybující se na silnici budou vybavena světelným výstražným zařízením (minimálně 1 výstražným majákem).

Středová čára :



Jestliže není pracovní vozidlo zřetelně viditelné ze vzdálenosti min. 200 m použije se zařízení předběžné výstrahy

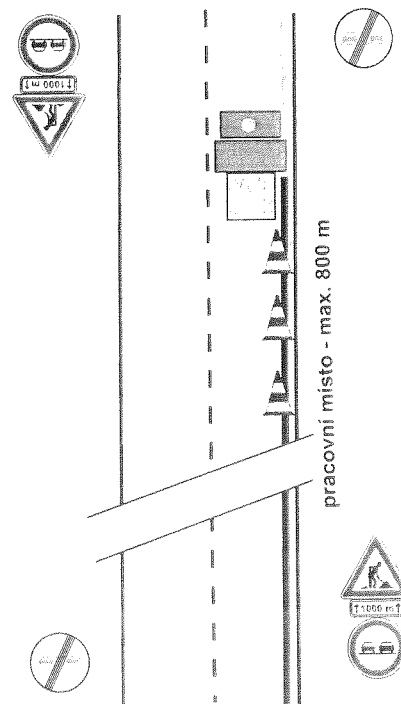
Případné snížení maximální rychlosti :



mimo obec

v obci

Vodící proužek :



PŘECHODNÉ DOPRAVNÍ ZNAČENÍ DOPRAVNÍHO OMEZENÍ

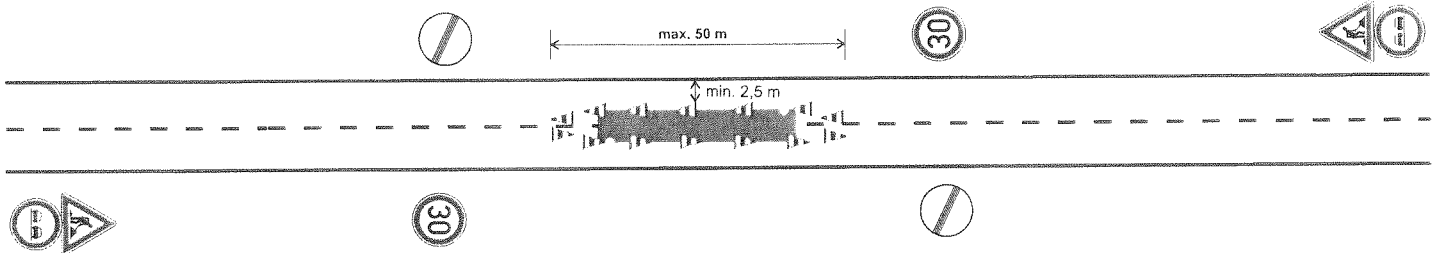
PŘÍLOHA 1/2

Vodorovné dopravní značení

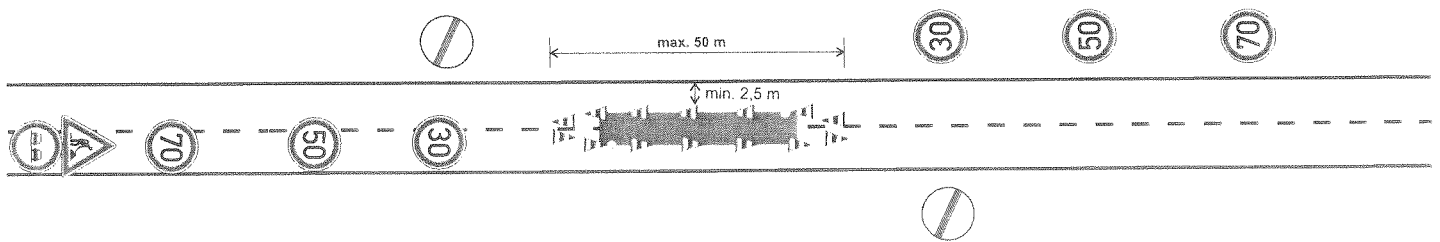
Pracovníci provádějící práce musí být oblečeni ve výstražném oděvu

Pomocná vozidla pohybující se na silnici budou vybavena světelným výstražným zařízením (minimálně 1 výstražným majákem).

Plošné vodorovné značení v obci :



Plošné vodorovné značení mimo obec :



PŘECHODNÉ DOPRAVNÍ ZNAČENÍ DOPRAVNÍHO OMEZENÍ

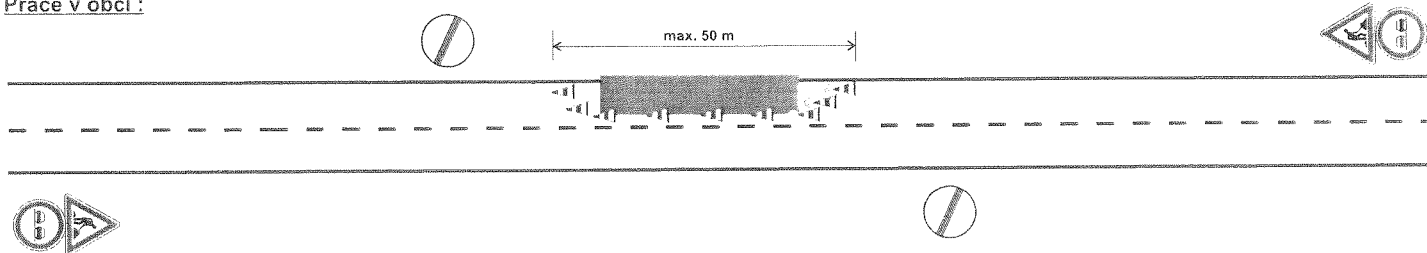
PŘÍLOHA 2

Místo : silnice v Pardubickém kraji
Důvod : provádění svislého dopravního značení
Žadatel : Jast s. r. o., Doudleby nad Orlicí
Termin : 1. května 2016 - 30. dubna 2017

Práce na svislém dopravním značení a dalších součástech silnice

Pracovníci provádějící práce musí být oblečeni ve výstražném oděvu
Vozidla pohybující se na silnici budou vybavena světelným výstražným zařízením (minimálně 1 výstražným majákem).

Práce v obci :



Práce mimo obec :

