

2963

Městský úřad Ústí nad Orlicí

stavební úřad

562 24 Ústí nad Orlicí, Sychrova 16, tel.: 465 514 111, fax.: 465 525 563

Č.j.: MUUO/315/2015/SÚ/Fo

Sp. zn.: SÚ-USJ-FO/5116/2014

Ústí nad Orlicí, dne 8. ledna 2015

Oprávněná úřední osoba: Folková, tel.: 465 514 261

e-mail.: folkova@muuo.cz

Počet listů: 3

Počet příloh: 1

Počet listů příloh: 2

Účastníci řízení podle § 85 odst. 1 písm. a) stavebního zákona – žadatel

Zdeněk Macek, 18.08.1974, Jehnědí 110, 562 01 Ústí nad Orlicí 1

Alena Macková, 26.01.1976, Jehnědí 110, 562 01 Ústí nad Orlicí 1

Účastníci řízení podle § 85 odst. 1 písm. b) stavebního zákona – obec v místě stavby

Obec Jehnědí, IČ 00279005, Jehnědí 3, 562 01 Ústí nad Orlicí 1

Účastníci řízení podle § 85 odst. 2 stavebního zákona

Obec Jehnědí, IČ 00279005, Jehnědí 3, 562 01 Ústí nad Orlicí 1

Olga Bártová, 22.03.1953, Jehnědí 38, 562 01 Ústí nad Orlicí 1

Milan Šalda, 23.02.1958, Jehnědí 48, 562 01 Ústí nad Orlicí 1

Jan Šalda, 12.07.1950, Svatý Jiří 2, 565 01 Choceň 1

Milúše Doležalová, 06.05.1952, Oucmanice 41, 562 01 Ústí nad Orlicí 1

Zemědělsko obchodní družstvo Zálší, IČ 00131725, Zálší 58, 565 01 Choceň 1

ČEZ Distribuce a.s, IČ 24729035, Teplická 874, 405 02 Děčín 2

NÁVRH VÝROKU ROZHODNUTÍ

VE ZJEDNODUŠENÉM ÚZEMNÍM ŘÍZENÍ

Dne 17.12.2014 podal Zdeněk Macek, 18.08.1974, Jehnědí 110, 562 01 Ústí nad Orlicí 1 a Alena Macková, 26.01.1976, Jehnědí 110, 562 01 Ústí nad Orlicí 1 žádost na vydání územního rozhodnutí o umístění stavby - **zámečnická dílna v Jehnědí** na pozemcích poz. p. č. 875/19 a 1273 v katastrálním území Jehnědí ve zjednodušeném územním řízení.

Stavební úřad Městského úřadu Ústí nad Orlicí, jako stavební úřad příslušný podle § 13 odst. 1 písm. c) zákona č. 183/2006 Sb., o územním plánování a stavebním řádu (stavební zákon), v platném znění (dále jen "stavební zákon") posoudil návrh podle § 84 až 91 stavebního zákona a na základě tohoto posouzení podle § 79, 92 a 95 stavebního zákona a § 9 vyhlášky č. 503/2006 Sb., o podrobnější úpravě územního řízení, veřejnoprávní smlouvy a územního opatření, v platném znění vydává

rozhodnutí o umístění stavby ve zjednodušeném územním řízení

na stavbu - **zámečnická dílna v Jehnědí** na pozemcích poz. p. č. 875/19 a 1273 v katastrálním území Jehnědí.

Stavba obsahuje:

- zámečnickou dílnu s přístavkem skladu materiálu
- zpevněnou plochu včetně napojení na místní komunikaci
- přípojku vody
- přípojku kanalizace včetně žumpy
- venkovní vedení NN z pris pilíře

Pro umístění a projektovou přípravu stavby se stanoví tyto podmínky:

1. Stavba bude umístěna na pozemcích poz. p. č. 875/19 a 1273 v katastrálním území Jehnědí, tak jak je zakresleno v situačním výkresu C.3, který je nedílnou součástí projektové dokumentace zpracované Ing. Pavlem Šejnou, autorizovaným inženýrem pro pozemní stavby a požární bezpečnost staveb, ČKAIT 0700203. Výše uvedený situační výkres je přílohou tohoto rozhodnutí. Případné změny nesmí být provedeny bez předchozího povolení stavebního úřadu. Projektant odpovídá za správnost, celistvost, úplnost a bezpečnost stavby provedené podle této dokumentace a její proveditelnost, jakož i za technickou a ekonomickou úroveň projektu, technologického zařízení včetně vlivů na životní prostředí.
2. Zámečnická dílna včetně přístavku bude umístěna 7,47 m a 7,67 m od poz.p.č. 875/10 v k.ú. Jehnědí a 8,41 m a 6,08 m od poz.p.č. 876 v k.
3. Zámečnická dílna bude jednopodlažní, ocelové konstrukce s lehkým obvodovým pláštěm stěn se sedlovou střechou a zastřešením ze sendvičových izolačních panelů. Půdorysné rozměry 14 x 16 m a výška hřebene 5,53 m. Součástí dílny bude vestavba sociálního zázemí s denní místností. Dílna bude temperována teplovzdušným elektrickým topením a sociální vestavek elektrickými přímotopy.
4. Sklad materiálu bude jednopodlažní, ocelové konstrukce s lehkým obvodovým pláštěm stěn se sedlovou střechou a zastřešením ze sendvičových izolačních panelů. Půdorysné rozměry 4 x 15 m a výška hřebene 3,91 m.
5. Zpevněná plocha bude vydlážděna betonovou dlažbou do šterkopískových vrstev a bude napojena na místní komunikaci.
6. Přípojka vody bude provedena na stávající vodovodní řad litina DN 100 na poz.p.č. 1273 v k.ú. Jehnědí na základě souhlasu společnosti Vodovody a kanalizace Jablonné nad Orlicí, a.s., Jablonné nad Orlicí ze dne 22.12.2014 pod čj.: UO/JD/14/1016_1.
7. Splaškové vody budou odváděny kanalizační přípojkou do nově zbudované jímky na vyvážení o objemu 10 m³, umístěné na poz.p.č. 875/19 v k.ú. Jehnědí.
8. Připojení NN bude z nově vybudovaného pris pilíře na hranici pozemku poz.p.č. 875/19 v k.ú. Jehnědí na základě uzavřené smlouvy č: 14_SOBS01_4121017547 s ČEZ Distribucí a.s., Děčín ze dne 06.07.2014.

9. Budou dodrženy podmínky stanovené v souhrnném vyjádření Městského úřadu Ústí nad Orlicí, odboru životního prostředí ze dne 21.05.2014 vydanými pod č. j. MUUO/16252/2014/ŽP/vel a to zejména:
- Při závěrečné kontrolní prohlídce budou předloženy doklady, jak bylo naloženo se vzniklými odpady.
 - Při realizaci stavby je třeba respektovat podmínky ochrany dřevin před poškozováním a ničením podle § 7 odst. 1 zákona. Práce je třeba provádět v souladu s ČSN 83 9061, která řeší ochranu stromů, porostů a vegetačních ploch při stavebních pracích.
 - V případě kácení dřevin je třeba postupovat v souladu s ustanovením § 8 zákona č. 114/1992 Sb., o ochraně přírody a krajiny, v platném znění. Případné kácení dřevin stanovených parametrů je možné pouze na základě rozhodnutí místně příslušného orgánu ochrany přírody, Obce Jehnědí.
 - Před uvedením stavby do trvalého provozu musí být provedena zkouška nepropustnosti akumuláční jímky odpadních vod. Obsah jímky musí být předáván oprávněné osobě k jeho nezávadné likvidaci. Doklady o množství a nezávadné likvidaci akumulovaných odpadních vod v souladu s platnými právními předpisy budou uchovány min. po dobu tří let a na požádání předloženy příslušnému vodoprávnímu úřadu ke kontrole.
10. Budou dodrženy podmínky z vyjádření Obce Jehnědí ze dne 21.05.2014 pod č.j.: OUIJ/75/2014:
- Dešťové vody budou odvedeny na terén mimo místní komunikaci a tam vsakovány.
 - Vlastník sjezdu bude zajišťovat řádnou údržbu celého připojení a to na své náklady.
 - Zřízením a užíváním sjezdu nesmí být narušeny odtokové poměry místní komunikace.
 - Při úpravě sjezdu nesmí dojít k ohrožení bezpečnosti a plynulosti silničního provozu a nadměrnému znečištění místní komunikace, nesmí být na ni ukládán stavební ani výkopový materiál.
11. Budou dodrženy podmínky Požárně bezpečnostního řešení stavby, zpracované Ing. Pavlem Šejnou, autorizovaným inženýrem pro pozemní stavby a požární bezpečnost staveb, ČKAIT 0700203. K výše uvedenému řešení vydal Hasičský záchranný sbor Pardubického kraje dne 16. září 2014 pod č. j. HSPA-19-686/2014 souhlasné stanovisko.
12. Budou dodrženy podmínky závazného stanoviska, vydaného Krajskou hygienickou stanicí Pardubického kraje se sídlem v Pardubicích pod č.j.: KHSPA 14642/2014/HP-UO/3.5 ze dne 27.11.2014:
- Pro ověření výpočtů hlukové studie bude během zkušebního provozu provedeno měření hluchnosti v nejbližším venkovním chráněném prostoru při chodu VZT a dále pak při opracovávání materiálu úhlovou bruskou, sklepáváním svárů kladívkem, opracovávání obrobků na soustruhu.
 - Zámečnické práce budou vykonávány pouze v režimu uzavřených oken a vrat.
 - Ve zkušebním provozu bude provedeno měření rizikových faktorů v dílně (hluk v pracovním prostředí, prašnost a chemické látky – svářecí dýmy v pracovním ovzduší).
13. Budou dodrženy podmínky uvedené ve vyjádření o existenci energetického zařízení společnosti ČEZ distribuce, a. s. vydané pod značkou 0100354607 dne 04.12.2014.
14. Stavba bude prováděna na území s archeologickými nálezy. Stavební činnost na území s archeologickými nálezy řeší ustanovení § 22 odst. 2 zákona č. 20/1987 Sb., o státní památkové péči, ve znění pozdějších předpisů.
15. Při projektování nutno respektovat stavební zákon a prováděcí vyhlášky.
16. Před započítím prací požádá stavebník Stavební úřad Městského úřadu Ústí nad Orlicí o vydání stavebního povolení.

Účastníkem řízení je podle § 27 odst.1 písm. a) zákona č. 500/2004 Sb., správní řád, ve znění pozdějších předpisů (dále jen „správní řád“)

- Zdeněk Macek, 18.08.1974, Jehnědí 110, 562 01 Ústí nad Orlicí 1
- Alena Macková, 26.01.1976, Jehnědí 110, 562 01 Ústí nad Orlicí 1.


Poučení

Žadatel je dle § 95 odst. 4 stavebního zákona povinen zajistit, aby informace o návrhu výroku rozhodnutí byla bezodkladně poté, co jej žadatel obdrží, vyvěšena na místě určeném v něm stavebním úřadem, a to po dobu 15 dnů. Stavební úřad žadateli určuje, že místem k vyvěšení uvedené informace se všemi náležitostmi bude úřední deska obecního úřadu obce, ve které má být stavba umístěna a pozemek stavby poz.p.č. 875/19 v k.ú. Jehnědí. Informace obsahuje údaje o žadateli a o předmětu územního řízení. Součástí informace je grafické vyjádření záměru, popřípadě jiný podklad, z něhož lze usuzovat o architektonické nebo urbanistické podobě záměru a o jeho vlivu na okolí. Pokud žadatel informaci nevyvěsí, stavební úřad opakuje vyvěšení návrhu výroku rozhodnutí na úřední desce po dobu 15-ti dnů nebo rozhodne usnesením o provedení územního řízení, pokud mělo porušení této povinnosti žadatele za následek zkrácení práv účastníků územního řízení. V případě, že se neprokáže opak, má se za to, že žadatel povinnost vyvěšení informace splnil.

Námítky účastníků proti návrhu výroku rozhodnutí lze podat písemně ve lhůtě 15 dnů ode dne vyvěšení návrhu výroku na úřední desce. K námítkám účastníků řízení, pokud se nezměnily podklady pro jejich souhlas, se nepřihlíží. Dotčené orgány mohou nejpozději ve stejné lhůtě podat výhrady proti návrhu výroku rozhodnutí, pokud v něm nejsou obsaženy podmínky uplatněné v jejich závazném stanovisku nebo pokud je záměr navržen v rozporu s jejich rozhodnutím. Po podání výhrady nebo námítky rozhodne usnesením o provedení územního řízení. Pokud nebyly ve lhůtě uplatněny výhrady nebo námítky, rozhodnutí se pokládá za vydané, nelze se proti tomu dále odvolat a následný den po uplynutí lhůty pro uplatnění výhrad nebo námítek nabývá právní moci. Účastníci a dotčené orgány mohou nahlížet do podkladů rozhodnutí na Stavebním úřadě Městského úřadu Ústí nad Orlicí (Po, St 8:00 - 16:30 hod., v ostatních dnech po dohodě).

Marta Folková
oprávněná úřední osoba




Petr Marčík
vedoucí stavebního úřadu

Tato písemnost musí být vyvěšena okamžitě po jeho obdržení po dobu 15 dnů (v souladu s ust. 25 odst. 2 správního řádu) na úředních deskách Městského úřadu Ústí nad Orlicí a Obecního úřadu v Jehnědí. Zároveň žádáme o vrácení tohoto dokumentu s uvedením dne vyvěšení a sejmutí, včetně razítka a podpisu.

Současně úřady uvedených obcí příslušných k vyvěšení tohoto dokumentu potvrzují, že tato písemnost byla zveřejněna způsobem umožňujícím dálkový přístup (podle věty druhé § 25 odst. 2 správního řádu).

- 8 -01- 2015

Vyvěšeno dne

Sejmuto dne..... 21.1.15

Razítko a podpis orgánu, který potvrzuje vyvěšení a sejmutí oznámení.

Příloha:

- situační výkres
- pohledy

Doručí se:

Žadatel (zmocněnci na doručenkou)

Zdeněk Macek, Jehnědí 110, 562 01 Ústí nad Orlicí 1

Alena Macková, Jehnědí 110, 562 01 Ústí nad Orlicí 1

Dotčené orgány (doporučeně)

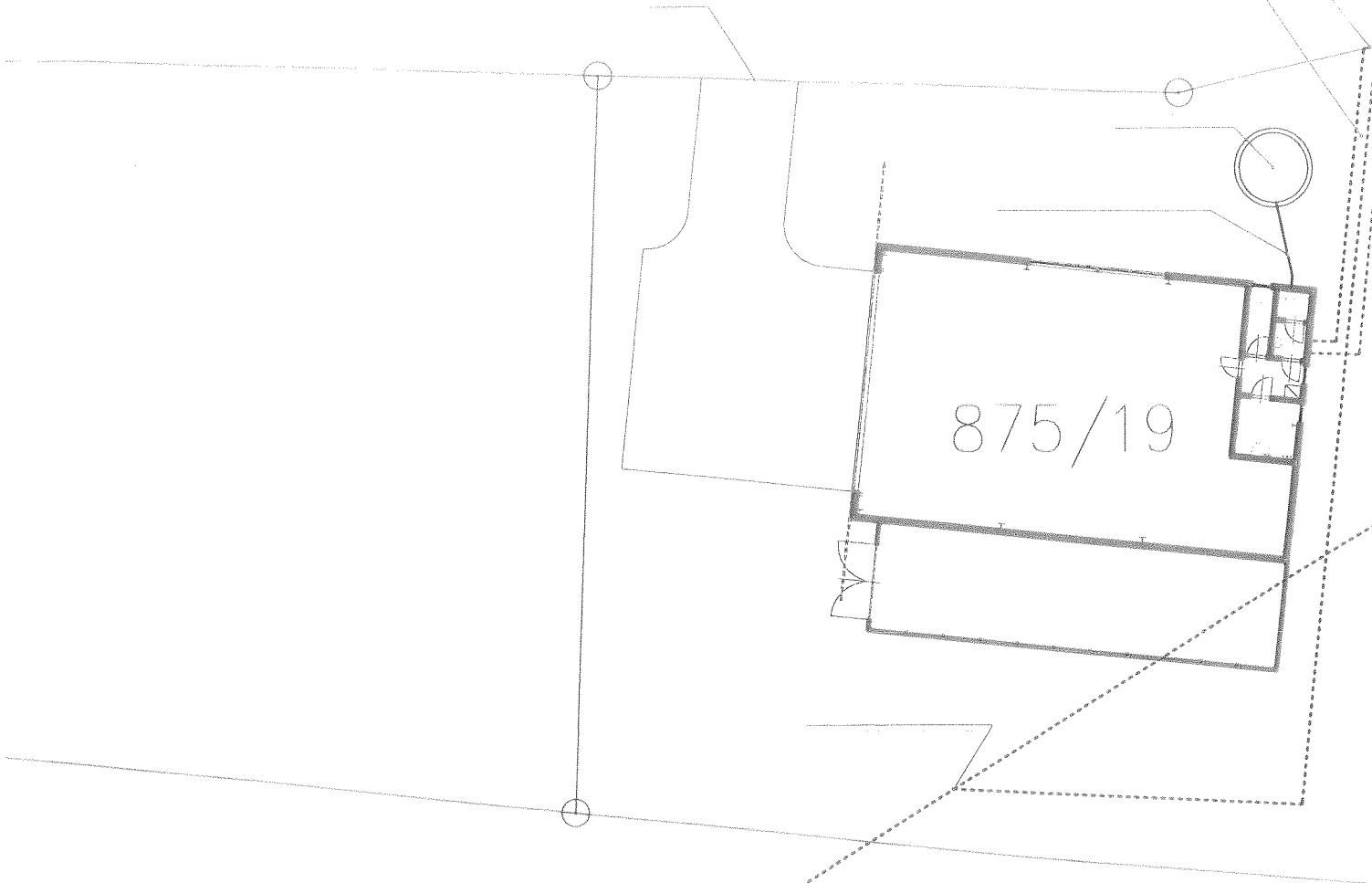
Hasičský záchranný sbor Pardubického kraje, Teplého 1526, 530 02 Pardubice 2

Krajská hygienická stanice Pardubického kraje, Mezi Mosty 1793, 530 02 Pardubice 2

Městský úřad Ústí nad Orlicí, odbor ŽP, Sychrova 16, 562 24 Ústí nad Orlicí

Obecní úřad Jehnědí, Jehnědí 3, 562 01 Ústí nad Orlicí 1

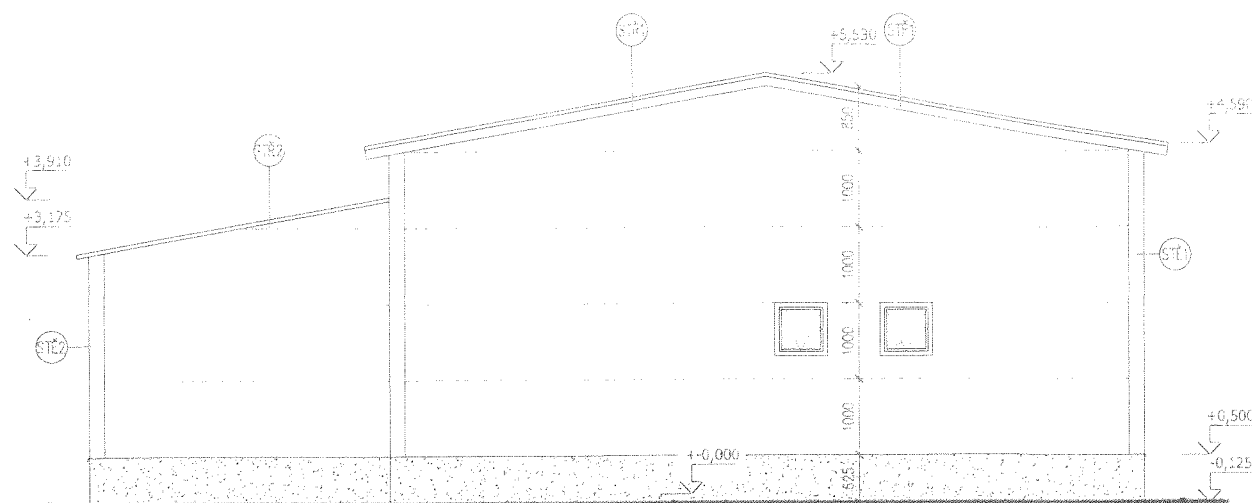
1273



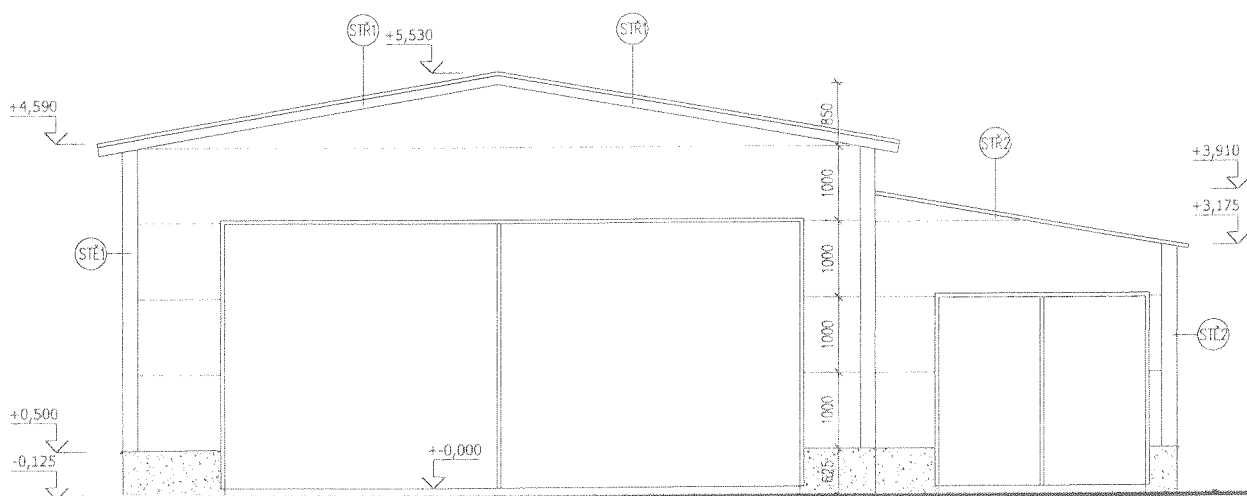
875/19

875/10

875/14



POHLED ZÁPADNÍ



POHLED VÝCHODNÍ

LEGENDA OPLÁŠTĚNÍ HALY:

- (STĚ) stěnový panel s izolačním jádrem z EPS polystyrenu P-SYSTEMS PS 150/RAL7016L/RAL9002I
- (STR) střešní panel s izolačním jádrem z EPS polystyrenu P-SYSTEMS PR 170/RAL3004I/RAL9002I

LEGENDA OPLÁŠTĚNÍ SKLADU MATERIÁLU:

- (STĚ) stěnový panel s izolačním jádrem z EPS polystyrenu P-SYSTEMS PS 50/RAL7016L/RAL9002I
- (STR) střešní panel s izolačním jádrem z EPS polystyrenu P-SYSTEMS PR 80/RAL3004I/RAL9002I

