

Městský úřad Ústí nad Orlicí

stavební úřad

562 24 Ústí nad Orlicí, Sychrova 16, tel.: 465 514 111, fax.: 465 525 563

Č.j.: MUUO/40234/2012/SÚ/Tó

SUS/954/2013

Ústí nad Orlicí, dne 29. dubna 2013

Oprávněná úřední osoba: Tóthová, tel.: 465 514 268, e-mail.: tothova@muuo.cz

Počet listů: 10

Počet příloh: 1

Počet listů příloh: 1

Účastníci řízení podle § 85 odst. 1 písm. a) stavebního zákona – žadatel

Jaroslav Čada, 05.05.1977, Horní Libchavy č.p.155, 561 16 Libchavy

Účastníci řízení podle § 85 odst. 1 písm. b) stavebního zákona – obec v místě stavby

OBEC LIBCHAVY, IČ 00038113, Dolní Libchavy č.p.93, 561 16 Libchavy

Účastníci řízení podle § 85 odst. 2 stavebního zákona

Františka Holubová, Dolní Libchavy č.p.224, 561 16 Libchavy

Karel Kratochvíl, Dolní Dobrouč č.p.477, 561 02 Dolní Dobrouč

Petr Kratochvíl, Dolní Libchavy č.p.246, 561 16 Libchavy

Tomáš Kratochvíl, Horní Libchavy č.p.282, 561 16 Libchavy

Anna Růžičková, Družstevní Ochoz 11 č.p.1153, 141 00 Praha 41

Vodovody a kanalizace a.s., Letohradská č.p.100, 562 06 Ústí nad Orlicí 6

RWE Distribuční služby, s.r.o., Plynárenská č.p.499, 657 02 Brno

ČEZ Distribuce a.s, Teplická č.p.874, 405 02 Děčín 2

Účastníci řízení podle § 109 stavebního zákona

Jaroslav Čada, Horní Libchavy č.p.155, 561 16 Libchavy

OBEC LIBCHAVY, IČ 00038113, Dolní Libchavy č.p.93, 561 16 Libchavy

Františka Holubová, Dolní Libchavy č.p.224, 561 16 Libchavy

Karel Kratochvíl, Dolní Dobrouč č.p.477, 561 02 Dolní Dobrouč

Petr Kratochvíl, Dolní Libchavy č.p.246, 561 16 Libchavy

Tomáš Kratochvíl, Horní Libchavy č.p.282, 561 16 Libchavy

Anna Růžičková, Družstevní Ochoz 11 č.p.1153, 141 00 Praha 41

Vodovody a kanalizace a.s., Letohradská č.p.100, 562 06 Ústí nad Orlicí 6

RWE Distribuční služby, s.r.o., Plynárenská č.p.499, 657 02 Brno

ČEZ Distribuce a.s, Teplická č.p.874, 405 02 Děčín 2

**VEŘEJNÁ VYHLÁŠKA
R O Z H O D N U T Í**

Dne 27.12.2012 podal Jaroslav Čada, 05.05.1977, Horní Libchavy č.p.155, 561 16 Libchavy žádost na vydání územního rozhodnutí na umístění stavby a žádost o vydání stavebního povolení na **přístavbu přístřešku k hospodářské stavbě na pozemcích st.p.č. 304 a p.č. 303/1 v katastrálním území Horní Libchavy .**

Stavební úřad Městského úřadu Ústí nad Orlicí, jako stavební úřad příslušný dle ustanovení § 13 odst. 1 písm. c) zákona č. 183/2006 Sb., o územním plánování a stavebním řádu (stavební zákon), v platném znění (dále jen "stavební zákon") zákona č. 183/2006 Sb., o územním plánování a stavebním řádu (stavební zákon), v platném znění (dále jen "stavební zákon") a jako stavební úřad místně příslušný dle § 11 odst. 1 písm. b) zákona č. 500/2004 Sb., správní řád, dále jen „správní řád“, usnesením z moci úřední obě řízení v souladu s ustanovením § 78 odst. 1 stavebního zákona a § 140 odst. 1 správního řádu spojil.

VÝROK I

Stavební úřad posoudil žádost o vydání územního rozhodnutí o umístění stavby podle § 90 stavebního zákona a na základě tohoto posouzení a veřejného ústního jednání podle § 92 odst. 1 stavebního zákona a ust. § 9 vyhlášky č. 503/2006 Sb., o podrobnější úpravě územního řízení, veřejnoprávní smlouvy a územního opatření **vydává**

územní rozhodnutí o umístění stavby

přístavbu přístřešku k hospodářské stavbě na pozemcích st.p.č. 304 a p.č. 303/1 v katastrálním území Horní Libchavy .

Pro umístění a projektovou přípravu stavby se stanoví tyto podmínky:

1. Stavba bude umístěna na pozemcích p.č. 303/1 a st.p.č. 304 v katastrálním území Horní Libchavy, jak je zakresleno v situačním výkresu v měřítku 1: 1 000, který je nedílnou součástí tohoto rozhodnutí.
2. Přístřešek bude osazen na betonových monolitických patkách. Nosné sloupy přístřešku z ocelových kulatých sloupů, paždíky z dřev hranolů na sedlové střeše z ocelových příhradových vazníků. Podlaha z betonové mazaniny a z hutněného šterkopísku. Přístřešek bude mít štíty zakryty dřevěnými prkny.
3. Přístupová zpevněná plocha v šíři 300 cm, kryt bude zhotoven ze silničních panelů a šterko drtě.
4. Budou dodrženy podmínky ze souhlasu k trvalému odnětí části pozemku, který vydal dne 25.03.2013 Městský úřad Ústí nad Orlicí – odbor životního prostředí pod č.j. MUUO/9551/2013/ŽP/1527/Mol. :

p.č.	v kultuře	o výměře m ²
303/1	trvalý travní porost	1 222

pro stavbu přístřešku a zpevněné plochy pro chov skotu v katastrálním území Horní Libchavy.

Podmínky odnětí:

- V terénu bude vyznačena hranice zájmového území a bude zajištěno její nepřekročení. Stavební pozemek nepřesáhne výměru uvedenou v souhlasu.
 - Bude provedena skrývka ornice o síle 0,20 m na ploše 1 222 m². Celkové množství skrývky, tj. cca 244 m³, bude použito k terénním úpravám pozemků určených k zemědělskému obdělávání ve vlastnictví žadatele.
 - Žadatel nahlásí orgánu ochrany zemědělského půdního fondu provedení skrývky ornice nejméně 5 dní před vlastním zahájením.
5. Budou respektovány podmínky ze souhrnného vyjádření Městského úřadu Ústí nad Orlicí – odboru životního prostředí ze dne 28.02.2013 pod č.j. MUUO/5668/2013/ŽP/1039/vel-28.
6. Budou dodrženy podmínky z vyjádření od správců podzemních zařízení a vedení :
- ČEZ Distribuce a.s., Děčín ze dne 18.02.2013 pod zn 0200088523
 - Telefónici Czech Republic, a.s., Za Brumlovkou 266/2, Praha 4 ze dne 12.03.2013 pod č.j. : 540602/13
 - Vodovodů a kanalizací Jablonné nad Orlicí, a.s., provozu Ústí nad Orlicí ze dne 20.02.2013 pod č.j. : UO/JD/13/021
 - RWE Distribuční služby, s.r.o., Plynárenská 499/1, 657 02 Brno ze dne 22.03.2013 pod zn.: 5000762877
 - České Radiokomunikace , a.s., Praha 6 ze dne 16.01.2013 pod zn.: ÚPTS/OS/86403/2013.
7. Budou dodrženy podmínky ze závazného stanoviska Městského úřadu Ústí nad Orlicí – odboru životního prostředí ze dne 09.04.2013 pod č.j. : MUUO/11680/2013/ŽP/ku

Souhlas se uděluje za těchto povinností:

Podmínky v době rekonstrukce chlévů na bourárnu masa:

- Během stavby nesmí dojít ke znečištění prostředí, zejména nesmí dojít ke znečištění vod ropnými látkami.
- Používané mechanizační prostředky musí být v dobrém technickém stavu a musí být dodržována preventivní opatření k zabránění případným úkapům či únikům ropných látek.
- Opravy mechanizačních prostředků, tankování a parkování, musí být prováděny na zpevněných plochách k tomu určených, mimo ochranné pásmo vodního zdroje.
- O zahájení zemních prací bude provozovatel jímacího území, společnost Vodovody a kanalizace Jablonné nad Orlicí, a.s., v předstihu min. 7-mi dnů informován.
- Zemní práce musí být prováděny v co možná nejkratším termínu a pokud možno mimo období klimatických extrémů.
- Veškerý vytěžený materiál, který nebude použit jako surovina, bude ihned odvezen na místo bezpečného zneškodnění, buď na skládku příslušné skupiny odpadů nebo na zařízení pro využití odpadu. Pro surovinové využití vytěženého materiálu (*především na zásypy*) bude zřízena dočasná deponie. Ta bude obvodovými příkopy chráněna proti rozplavování zeminy do okolního prostoru.
- Pokud by v průběhu zemních prací došlo k úniku pohonných hmot nebo mazacích látek, budou stavební práce okamžitě přerušeny, místo úniku ošetřeno příslušným sorbetem, kontaminovaná zemina bude odtěžena, odvezena na místo jejího zneškodnění a teprve

poté bude pokračováno ve výstavbě. Staveniště pro tento účel bude vybaveno potřebnými sanačními pomůckami (*lopata, krumpáč, vapex*).

8. Budou dodrženy podmínky ze zprávy o požárně bezpečnostním řešení stavby, kterou vypracoval Ing. Ladislav Kantor, Veselská 401, 679 74 Olešnice a byla odsouhlasena Hasičským záchranným sborem Pardubického kraje, územním odborem Ústí nad Orlicí dne 26. února 2013 pod č.j. HSPA-6-140/2013.
9. Při projektování nutno respektovat stavební zákon a prováděcí vyhlášky.
10. Investor si zajistí pro zpracování projektové dokumentace vytyčení podzemních vedení přímo v terénu a dodrží podmínky správců jednotlivých sítí.

Účastníkem je dle § 27 odstavec 1 písmeno a) zákona č. 500/2004 Sb., správní řád, ve znění pozdějších předpisů (dále jen "správní řád"):

- Jaroslav Čada, 05.05.1977, Horní Libchavy č.p.155, 561 16 Libchavy.

VÝROK II

Stavební úřad posoudil žádost o vydání stavebního povolení podle ustanovení § 111 stavebního zákona a v souladu s ustanovením § 115 stavebního zákona a ust. § 5 vyhlášky č. 526/2006 Sb., kterou se provádějí některá ustanovení stavebního zákona ve věcech stavebního řádu, **vydává**

stavební povolení

přístavbu přístřešku k hospodářské stavbě na pozemcích st.p.č. 304 a p.č. 303/1 v katastrálním území Horní Libchavy .

Pro provedení stavby se stanoví tyto podmínky:

11. Stavba bude provedena podle projektové dokumentace, kterou vypracoval Jaroslav Pauk, Mistrovice 34, 561 64 Jablonné nad Orlicí a která je přílohou tohoto rozhodnutí; případné změny nesmí být provedeny bez předchozího povolení stavebního úřadu. Projektant odpovídá za správnost, celistvost, úplnost a bezpečnost stavby provedené podle jím zpracované projektové dokumentace a proveditelnost stavby podle této dokumentace, jakož i za technickou a ekonomickou úroveň projektu, technologického zařízení včetně vlivů na životní prostředí.
12. Při provádění stavby je nutno dodržovat předpisy týkající se bezpečnosti práce a použitých technických zařízení na stavbě, zejména vyhlášky č. 363/2005 Sb., o bezpečnosti práce a technických zařízení při stavebních pracích, ve znění pozdějších předpisů a zajistit ochranu zdraví a života osob na staveništi.
13. Při provádění stavby budou dodržena ustanovení vyhlášky č. 268/2009 Sb., o technických požadavcích na stavby, ve znění pozdějších předpisů.
14. Časový plán: Stavba bude dokončena nejpozději do **31.12.2014**.

15. Stavba bude viditelně označena štítkem o jejím povolení (tabulka „Stavba povolena“). Štítek musí být chráněn před povětrnostními vlivy, aby údaje na něm uvedené zůstaly čitelné. Štítek je třeba ponechat na místě stavby do kolaudace stavby.
16. Investor je povinen vést přehledně záznamy o stavbě (stavební deník). U staveb, kde jsou stavebníky organizace, příp. právnické osoby, musí být označeno, kdo je stavebníkem, kdo stavbu provádí, jméno stavbyvedoucího a doba provádění stavby.
17. Při nedodržení projektového řešení se stavebník - investor vystavuje nebezpečí postihu finančními sankcemi dle § 178 - § 183 stavebního zákona.
18. Před zahájením zemních prací je stavebník - investor povinen zajistit vytyčení všech podzemních i nadzemních sítí, aby nedošlo k jejich případnému poškození.
19. Stavba bude prováděna **dodavatelsky – stavebním podnikatelem**, dle vlastního výběrového řízení. Termín zahájení stavebních prací, název a sídlo stavebního podnikatele, který bude stavbu provádět, bude v souladu s ustanovením § 152 odst. 3, písm. a) stavebního zákona oznámen stavebnímu úřadu před zahájením stavebních prací. Případné změny v těchto skutečnostech stavebník neprodleně oznámí stavebnímu úřadu.
20. Použitý stavební materiál musí splňovat podmínky § 156 stavebního zákona. Při závěrečné kontrolní prohlídce budou předloženy certifikáty stanovených výrobků a potvrzení o shodě.
21. Stavba bude prováděna tak, aby nedocházelo ke škodám na sousedních objektech. Případné vzniklé škody musí být neodkladně odstraněny nebo uhrazeny podle platných předpisů o náhradě škody.
22. Stavební odpad a výkopový materiál bude uložen v souladu se zákonem č. 185/2001 Sb., o odpadech, v platném znění.
23. Pro dohled stavebního úřadu nad prováděním stavby byly stanoveny kontrolní prohlídky stavby realizované po dokončení těchto dílčích etap výstavby:
 - základy stavby objektu
 - po dokončení montáže konstrukce střechy
 - kolaudace stavby.

Stavebník je povinen dosažení dané etapy výstavby stavebnímu úřadu oznámit.

24. Před ukončením stavby ve smyslu § 119 a následujících paragrafů stavebního zákona stavebník oznámí stavebnímu úřadu záměr užívat dokončenou stavbu. Oznámení bude doloženo náležitostmi podle § 121 stavebního zákona.
25. K závěrečné kontrolní prohlídce stavebník předloží zejména:
 - dokumentaci skutečného provedení stavby, pokud došlo ke změně,
 - popis a zdůvodnění provedených odchylek od stavebního povolení,
 - geometrický plán zaměření stavby,
 - stavební deník se záznamy pravidelných kontrolních prohlídek stavby,
 - výsledky předepsaných zkoušek a to zejména:
 - vytyčovací výkres stavby,
 - geometrický plán stavby,
 - výchozí revizní zprávu elektroinstalací a el. zařízení.

Toto rozhodnutí platí 2 roky ode dne nabytí právní moci.

Účastníkem je dle § 27 odstavce 1 písmeno a) zákona č. 500/2004 Sb., správní řád, ve znění pozdějších předpisů (dále jen "správní řád"):

- Jaroslav Čada, 05.05.1977, Horní Libchavy č.p.155, 561 16 Libchavy,

Odůvodnění

Dne 27.12.2012 podal Jaroslav Čada, 05.05.1977, Horní Libchavy č.p.155, 561 16 Libchavy žádost na vydání územního rozhodnutí na umístění stavby a žádost na vydání stavebního povolení na výše uvedenou stavbu.

Uvedeným dnem bylo zahájeno územní řízení spojené se stavebním řízením.

Stavební úřad usnesením ze dne 13.02.2013 rozhodl v souladu s § 78 odst. 1 stavebního zákona s § 140 odst. 1 správního řádu o spojení územního a stavebního řízení.

Stavební úřad opatřením ze dne 13.02.2013 oznámil zahájení řízení všem známým účastníkům řízení a dotčeným orgánům.

ad. výrok I: dle § 87 odst. 1 stavebního zákona (územního řízení) a doručil jej účastníkům územního řízení uvedeným v § 85 odst.1 stavebního zákona a dotčeným orgánům jednotlivě, účastníkům územního řízení uvedeným v § 85 odst. 2 stavebního zákona veřejnou vyhláškou. Zároveň poučil žadatele o povinnosti bezodkladného zajištění vyvěšení informace o svém záměru a o tom, že podal o vydání územního rozhodnutí, na místě určeném stavebním úřadem nebo na vhodném veřejně přístupném místě u pozemku, na němž se má záměr uskutečnit (na pozemku stavby a na úřední desce Obecního úřadu v Libchavách.

Okruh účastníků územního řízení stanovil stavební úřad s ohledem na dotčení věcných práv k dotčeným pozemkům; obce, na jejímž území má být požadovaný záměr uskutečněn, a vlastnických i věcných práv k sousedním pozemkům a stavbám na nich dospěl k názoru, že účastníkem řízení kromě žadatele jsou :

Jaroslav Čada, Horní Libchavy č.p.155, 561 16 Libchavy
OBEC LIBCHAVY, Dolní Libchavy č.p.93, 561 16 Libchavy
Františka Holubová, Dolní Libchavy č.p.224, 561 16 Libchavy
Karel Kratochvíl, Dolní Dobrouč č.p.477, 561 02 Dolní Dobrouč
Petr Kratochvíl, Dolní Libchavy č.p.246, 561 16 Libchavy
Tomáš Kratochvíl, Horní Libchavy č.p.282, 561 16 Libchavy
Anna Růžičková, Družstevní Ochoz 11 č.p.1153, 141 00 Praha 41
Vodovody a kanalizace a.s., Letohradská č.p.100, 562 06 Ústí nad Orlicí 6
RWE Distribuční služby, s.r.o., Plynárenská č.p.499, 657 02 Brno
ČEZ Distribuce a.s, Teplická č.p.874, 405 02 Děčín 2.

K projednání žádosti v územním řízení nařídil na den 21. března 2013 veřejné ústní jednání. Z tohoto jednání byl vyhotoven protokol. Současně v oznámení uvedl, že závazná stanoviska dotčených orgánů, námitky účastníků řízení a připomínky veřejnosti mohou být uplatněny nejpozději při veřejném ústním jednání, jinak k nim nebude přihlédnuto, vzhledem k zásadě koncentrace správního řízení, kterou je územní řízení vázáno.

Stavební úřad posoudil umístění stavby podle § 90 stavebního zákona a shledal, že její umístění je v souladu s vydanou územně plánovací dokumentací, s cíli a úkoly územního plánování a odpovídá hlediskům péče o životní prostředí. Umístění vyhovuje obecným technickým požadavkům na výstavbu stanoveným vyhláškou č. 501/2006 Sb., o obecných požadavcích na využívání území i předpisům, které stanoví hygienické a protipožární podmínky.

ad. výrok II: dle § 112 odst. 1 stavebního zákona (stavebního řízení) a doručil jej do vlastních rukou známým účastníkům stavebního řízení dle § 109 odst. 1 stavebního zákona a dotčeným orgánům.

Jelikož mu byly dobře známy poměry staveniště a žádost o stavební povolení poskytovala dostatečný podklad pro posouzení stavby a stanovení podmínek k jejímu provádění stavební úřad upustil ve stavebním řízení podle ust. § 112 odst. 2 stavebního zákona od ústního jednání s ohledáním na místě.

Okruh účastníků stavebního řízení stanovil stavební úřad s ohledem na dotčení věcného břemene k dotčeným pozemkům a vlastnického práva i věcného břemene k sousedním pozemkům a stavbám na nich dospěl k názoru, že účastníkem řízení kromě stavebníka jsou :

Jaroslav Čada, Horní Libchavy č.p.155, 561 16 Libchavy
OBEC LIBCHAVY, Dolní Libchavy č.p.93, 561 16 Libchavy
Františka Holubová, Dolní Libchavy č.p.224, 561 16 Libchavy
Karel Kratochvíl, Dolní Dobrouč č.p.477, 561 02 Dolní Dobrouč
Petr Kratochvíl, Dolní Libchavy č.p.246, 561 16 Libchavy
Tomáš Kratochvíl, Horní Libchavy č.p.282, 561 16 Libchavy
Anna Růžicková, Družstevní Ochoz 11 č.p.1153, 141 00 Praha 41
Vodovody a kanalizace a.s., Letohradská č.p.100, 562 06 Ústí nad Orlicí 6
RWE Distribuční služby, s.r.o., Plynárenská č.p.499, 657 02 Brno
ČEZ Distribuce a.s, Teplická č.p.874, 405 02 Děčín 2.

Zároveň stanovil účastníkům řízení lhůtu pro uplatnění námitek, popř. důkazů a dotčeným orgánům lhůtu pro stanoviska, a to nejpozději do 22. března 2013. Současně v oznámení stavební úřad uvedl, že závazná stanoviska dotčeným orgánů, námítka a připomínky účastníků řízení mohou být uplatněny nejpozději do výše uvedené lhůty tj. do 22. března 2013, jinak k nim nebude přihlédnuto, vzhledem k zásadě koncentrace správního řízení, kterou je stavební řízení vázáno.

Dále stavební úřad poučil účastníky řízení, že po stanoveném datu, tj. po 22. března 2013, mají všichni účastníci řízení možnost seznámit se s podklady pro vydání rozhodnutí podle ust. § 36 odst. 3 správního řádu, a to ve lhůtě 5 dnů, a že tako lhůta 5 dnů již neslouží k podání námitek.

V provedeném spojeném územním a stavebním řízení stavební úřad přezkoumal předloženou žádost o stavební povolení z hledisek uvedených v § 110 a § 111 stavebního zákona, zejména zda dokumentace byla zpracovaná v souladu s územně plánovací dokumentací, zda byla zpracovaná oprávněnou osobou a zda předložené podklady vyhovují požadavkům uplatněných dotčenými orgány. Stavební úřad v podmínkách výroku II stanovil podmínky pro provedení stavby a schválil plán kontrolních podmínek.

Stanoviska dotčených orgánů byla zkoordinována a zahrnuta do podmínek tohoto rozhodnutí. V případě nepřítomnosti zástupců jednotlivých dotčených orgánů při jednání byla použita jejich původní stanoviska předložená k návrhu. Záměr vyhovuje obecně technickým požadavkům na výstavbu stanovených vyhláškou č. 268/2009., o technických požadavcích na stavby.

Protože stavební úřad v průběhu řízení neshledal důvody bránící umístění a povolení navrhované stavby, rozhodl, jak je uvedeno ve výroku I a výroku II tohoto rozhodnutí, za použití ustanovení právních předpisů ve výrocích uvedených.

Vzhledem k tomu, že výroky tohoto rozhodnutí vydaného ve spojeném řízení se vzájemně podmiňují, stavební úřad ve smyslu ustanovení § 74 odst. 1 správního řádu stanovil ve výrokové části II vykonatelnosti výrokové části rozhodnutí vztahujícího se k povolení stavby (stavební povolení – výrok II), že rozhodnutí je vykonatelné pozdějším dnem, tj. nejdříve dnem nabytí právní moci územního rozhodnutí o umístění stavby – výrok I.

Poučení o odvolání

Proti územnímu rozhodnutí – výrok I, se podle ustanovení § 81 odst. 1, § 83 odst. 1 a § 86 odst. 1 správního řádu mohou účastníci řízení, stanovení stavebním úřadem pro územní řízení, odvolat ve lhůtě 15 dnů ode dne jeho oznámení ke Krajskému úřadu Pardubického kraje, odboru majetkovému a stavebního řádu, podáním u zdejšího stavebního úřadu. Jestliže si adresát uložené písemnosti písemnost doručovanou do vlastních rukou ve lhůtě 10 dnů ode dne, kdy byla k vyzvednutí, nevyzvedne, písemnost se považuje za doručenu posledním dnem této lhůty. V případě veřejné vyhlášky je dnem doručení 15tý den vyvěšení na úřední desce.

Proti stavebnímu povolení – výrok II, se podle ustanovení § 81 odst. 1, § 83 odst. 1 a § 86 odst. 1 správního řádu mohou účastníci řízení, stanovení stavebním úřadem pro stavební řízení, odvolat ve lhůtě 15 dnů ode dne jeho oznámení ke Krajskému úřadu Pardubického kraje, odboru majetkovému a stavebního řádu, podáním u zdejšího stavebního úřadu. Jestliže si adresát uložené písemnosti písemnost doručovanou do vlastních rukou ve lhůtě 10 dnů ode dne, kdy byla k vyzvednutí, nevyzvedne, písemnost se považuje za doručenu posledním dnem této lhůty.

Podle ustanovení § 82 odst. 1 správního řádu je nepřípustné odvolání jen proti odůvodnění. Podle odst. 2 téhož ustanovení musí mít odvolání náležitosti uvedené v ust. § 37 odst. 2 správního řádu a musí obsahovat údaje o tom, proti kterému rozhodnutí (usnesení) směřuje, v jakém rozsahu ho napadá a v čem je spatřován rozpor s právními předpisy nebo nepravnost rozhodnutí (usnesení) nebo řízení, jež mu předcházelo. Odvolání se podává s potřebným počtem stejnopisů tak, aby jeden stejnopis zůstal správnímu orgánu a aby každý účastník dostal jeden stejnopis. Nepodá-li odvolatel potřebný počet stejnopisů, vyhotoví je správní orgán na jeho náklady (dle § 82 odst. 2 správního řádu).

Podle ustanovení § 140 odst. 7 správního řádu má odvolání proti rozhodnutí o umístění stavby – výrok I odkladný účinek pro rozhodnutí o povolení stavby (stavební povolení) – výrok II, neboť tyto výroky se vzájemně podmiňují.

Další poučení

Stavba nesmí být zahájena, dokud území rozhodnutí a stavební povolení nenabude právní moci.


Dle § 93 odst. 4 stavebního zákona územní rozhodnutí pozbývá platnosti, nebyla-li ve lhůtě platnosti podána úplná žádost o stavební povolení, ohlášení nebo jiné obdobné rozhodnutí podle tohoto zákona nebo zvláštních právních předpisů, nebylo-li započato s využitím území pro stanovený účel nebo nebylo-li stavební nebo jiné povolovací řízení zastaveno anebo byla-li podaná žádost zamítnuta po lhůtě platnosti územního rozhodnutí.

Dle § 93 odst. 5 stavebního zákona územní rozhodnutí pozbývá platnosti též dnem, kdy stavební úřad obdržel sdělení žadatele, že upustil od záměru, ke kterému se rozhodnutí vztahuje: to neplatí, byla-li realizace záměru již zahájena. Dle § 93 odst. 3 věta 1 může dobu platnosti územního rozhodnutí stavební úřad na odůvodněnou žádost prodloužit. Podáním žádosti se běh lhůty platnosti staví.

Stavební povolení dle ust. § 115 odst. 4 stavebního zákona pozbývá platnosti, jestliže stavba nebyla zahájena do dvou let ode dne, kdy rozhodnutí nabyla právní moci. Dle § 115 odst. 4 věta 2, dobu platnosti stavebního povolení může stavební úřad prodloužit na odůvodněnou žádost stavebníka podanou před jejím uplynutím. Podáním žádosti se staví běh lhůty platnosti stavebního povolení.

Marie Tóthová
oprávněná úřední osoba




Petr Marčík
vedoucí stavebního úřadu

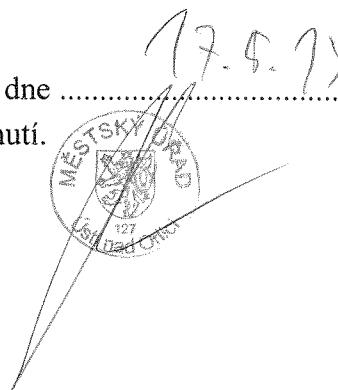
Toto oznámení musí být vyvěšeno okamžitě po jeho obdržení po dobu 15 dnů (v souladu s ust. § 25 odst. 2 správního řádu) na úředních deskách Městského úřadu Ústí nad Orlicí a Obecního úřadu v Libchavách. Zároveň žádáme o vrácení tohoto dokumentu s uvedením dne vyvěšení a sejmutí, včetně razítka a podpisu.

Současně úřady uvedených obcí příslušných k vyvěšení tohoto dokumentu potvrzují, že tato písemnost byla zveřejněna způsobem umožňujícím dálkový přístup (podle věty druhé § 25 odst. 2 správního řádu).

Vyvěšeno dne 30 -04- 2013

Sejmuto dne 17.5.13

Razítko a podpis orgánu, který potvrzuje vyvěšení a sejmutí rozhodnutí.



Poplatek:

Správní poplatek podle zákona č. 634/2004 Sb., o správních poplatcích, ve znění pozdějších předpisů ve výši 2500,- Kč, v celkové hodnotě 2500,- Kč byl uhrazen dne 27.12.2013.

Žadatel po nabytí právní moci obdrží:

- ověřenou projektovou dokumentaci stavby
- štítek „Stavba povolena“ si stavebník vyžádá po nabytí právní moci rozhodnutí

Doručí se

Účastníci řízení podle § 85 odst. 1 písm. a) stavebního zákona – žadatel - doporučeně
Jaroslav Čada, 05.05.1977, Horní Libchavy č.p.155, 561 16 Libchavy

Účastníci řízení podle § 85 odst. 1 písm. b) stavebního zákona – obec v místě stavby datovou schránkou

OBEC LIBCHAVY, IČ 00038113, Dolní Libchavy č.p.93, 561 16 Libchavy

Účastníci řízení podle § 85 odst. 2 stavebního zákona – veřejnou vyhláškou

Františka Holubová, Dolní Libchavy č.p.224, 561 16 Libchavy

Karel Kratochvíl, Dolní Dobrouč č.p.477, 561 02 Dolní Dobrouč

Petr Kratochvíl, Dolní Libchavy č.p.246, 561 16 Libchavy

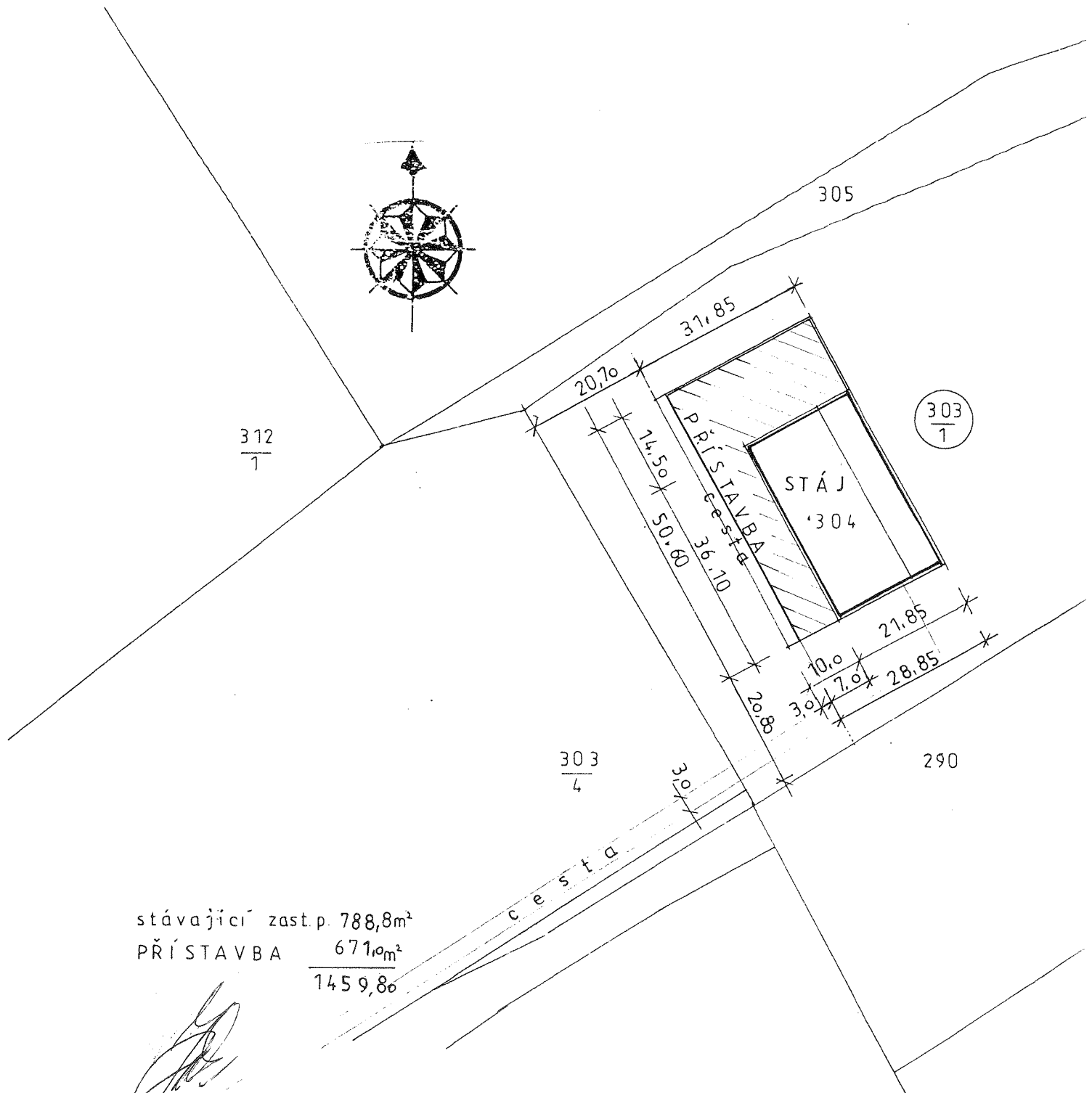
Tomáš Kratochvíl, Horní Libchavy č.p.282, 561 16 Libchavy
Anna Růžičková, Družstevní Ochoz 11 č.p.1153, 141 00 Praha 41
Vodovody a kanalizace a.s., Letohradská č.p.100, 562 06 Ústí nad Orlicí 6
RWE Distribuční služby, s.r.o., Plynárenská č.p.499, 657 02 Brno
ČEZ Distribuce a.s, Teplická č.p.874, 405 02 Děčín 2

Účastníci územního řízení dle § 109 stavebního zákona - doporučeně

Jaroslav Čada, Horní Libchavy č.p.155, 561 16 Libchavy
OBEC LIBCHAVY, Dolní Libchavy č.p.93, 561 16 Libchavy
Františka Holubová, Dolní Libchavy č.p.224, 561 16 Libchavy
Karel Kratochvíl, Dolní Dobrouč č.p.477, 561 02 Dolní Dobrouč
Petr Kratochvíl, Dolní Libchavy č.p.246, 561 16 Libchavy
Tomáš Kratochvíl, Horní Libchavy č.p.282, 561 16 Libchavy
Anna Růžičková, Družstevní Ochoz 11 č.p.1153, 141 00 Praha 41
Vodovody a kanalizace a.s., Letohradská č.p.100, 562 06 Ústí nad Orlicí 6
RWE Distribuční služby, s.r.o., Plynárenská č.p.499, 657 02 Brno
ČEZ Distribuce a.s, Teplická č.p.874, 405 02 Děčín 2

Dotčené orgány (doporučeně)

Hasičský záchranný sbor Pardubického kraje, Teplého č.p.1526, 530 02 Pardubice 2
Krajská veterinární správa pro Pardubický kraj Inspektorát Ústí nad Orlicí, Smetanova č.p.43,
562 01 Ústí nad Orlicí 1
Městský úřad, odbor ŽP, Sychrova č.p.16, 562 24 Ústí nad Orlicí



Investor: **Jaroslav ČADA** IČ: 612 37 299
Horní Libchavy č.p. 155 . 561 16 Horní Libchavy

Místo stavby: Horní Libchavy

Vypracoval: Jaroslav Pauk , Mistrovice 34 , 561 64 Jablonné n.O.

JAROSLAV PAUK
PROJEKTOVÁ A INŽENÝRSKÁ ČINNOST
IČO: 150 063 61
Mistrovice 34
561 64 Jablonné nad Orlicí
tel. 465 642 335
jpauk@liscali.cz

Stavba: **PŘÍSTAVBA PŘÍSTŘEŠKU K OBJEKTU**
na p.p.č. 303 / 1

Datum: únor 2013

Zakázka číslo: 001 / 2013

Název: **SITUACE - osazovací**

m - 1 : 1000

p.č.:

2