



ustivp23v0158y

Městský úřad Ústí nad Orlicí
odbor dopravy, silničního hospodářství a správních agend

Vaše č.j.:
Ze dne: 01.09.2023

Naše č.j.: **MUOU/71872/2023/DSS/jg**
Číslo spisu: 332/2023
Spis. značka: 332/2023
Poč. listů: 5
Poč. příloh: 6
Poč. lis. př.: 6

Vyřizuje: Bc. Jan Gregar
Tel: 465514341
E-mail: gregar@muuo.cz
Datum: 26.10.2023
Místo: Ústí nad Orlicí

EUROVIA CS, a.s.

U Michelského lesa 1581/2
140 00 Praha

V e ř e j n á v y h l á š k a

Opatření obecné povahy stanovení místní úpravy provozu na pozemních komunikacích

Městský úřad Ústí nad Orlicí, odbor dopravy, silničního hospodářství a správních agend, jako věcně a místně příslušný správní orgán dle ustanovení **§ 124 odst. 6 a § 77 odst. 1 písm. c) zákona č. 361/2000 Sb., o provozu na pozemních komunikacích** a o změnách některých zákonů, ve znění pozdějších předpisů (dále jen zákon o silničním provozu), a dle ustanovení **§ 173 zákona č. 500/2004 Sb., správní řád**, ve znění pozdějších předpisů (dále jen správní řád), v návaznosti na ustanovení **§ 77 odst. 5 zákona o silničním provozu**, na základě žádosti společnosti EUROVIA CS, a.s., U Michelského lesa 1581/2, 140 00 Praha 4, IČ 45274924, kterou na základě plné moci zastupuje společnost LETS DZ s.r.o., 5. května 1378, 516 01 Rychnov nad Kněžnou, IČ 06569030, podané dne 01.09.2023, dále po předchozím písemném vyjádření Policie ČR, Krajské ředitelství policie Pardubického kraje, Dopravní inspektorát Ústí nad Orlicí ze dne 25.08.2023 pod č.j. KRPE-73979-8/ČJ-2023-171106

s t a n o v u j e místní úpravu provozu

na místních komunikacích v úseku "U Jana - plovárna", "Klopoty - Kerhartice", "Perná - Klopoty", "v Klopotech" a "Mítkov - Brandýs n.O." v rámci akce: "Ústí n.O. - Brandýs n.O. - původní stopa, BC - TP - Opravy cyklostezky - Mítkov - Ústí nad Orlicí", umístěním svislého a vodorovného dopravního značení a dopravního zařízení dle přiložených situací, které jsou nedílnou součástí tohoto stanovení:

za podmínek:

Dopravní značení provedte jako:
Velikost dopravního značení:
Provedení dopravního značení:
Platnost úpravy:

stálé svislé a vodorovné dopravní značky a dopravní zařízení
základní rozměrová řada
reflexní
TRVALE

adresa: Sychrova 16, 562 24 Ústí nad Orlicí
tel.: +420 465 514 111
fax: +420 465 525 563

IČ: 00279676 DIČ: CZ00279676
email: podatelna@muuo.cz
web: <http://www.ustinadorlici.cz>

bankovní spojení:
KB Ústí nad Orlicí, č.ú.: 19-420611/0100
ID datové schránky: bxcbwmg

Důvod: rekonstrukce železničního koridoru – akce "Ústí n.O. - Brandýs n.O. - původní stopa, BC - TP - Opravy cyklostezky - Mítkov - Ústí nad Orlicí"

Osoba (organizace) odpovědná za řádné provedení úpravy:

pan Jiří Lorenc, fa LETS DZ s.r.o., Rychnov nad Kněžnou, tel. 606 642 987 a pan Ing. David Pilný, společnost EUROVIA CS, a.s., tel. 731 601 599.

Další podmínky pro osazení místní úpravy provozu:

1. U dopravního zrcadla dle předložené situace Klopoty - Kerhartice - díl 2. LIST - 6. v km 3,570 bude prořezána okolní zeleň bránící výhledu. Začátek - rohy konstrukce lávky by měly být opatřeny nátěrem žluto-černé barvy - jako pevná překážka. Upozorňuji, že stávající zábradlí na lávce vedoucí bezprostředně od společné stezky přes řeku by mělo splňovat podmínky TP 186 Ministerstva dopravy, Odboru pozemních komunikací "Zábradlí na pozemních komunikacích", schválené MD pod. č.j.349/07-910-IPK/1 ze dne 23.4.2007 s účinností od 1.5.2007 - tedy mělo by být natřené střídavě bílo-červenou barvou.
2. Dopravní značení A5b "Nebezpečné stoupání" - situace Klopoty - Kerhartice - díl 1. LIST - 2. v km 0,890 bude doplněné o procentuální údaj podélného sklonu vozovky. Dopravní značení A5a "Nebezpečné klesání" - situace Klopoty - Kerhartice - díl 1. LIST - 1. v km 0,795 bude doplněné o procentuální údaj podélného sklonu vozovky.
3. V délce cca 100 metrů jsou v současné době v km 2,7 situace Perná - Klopoty díl 2. umístěny směrové sloupky. Tyto zde budou umístěny dočasně, do doplnění zábradlí. Umístěné zábradlí zajistí bezpečnost provozu v místě prudkého hlubokého svahu navazujícího na vozovku.
4. Piktogramy "Cyklisté, pozor, chodci" budou v situaci U Jana - plovárna umístěné dříve a to cca v km 0,840 až 0,860 od Brandýsa nad Orlicí a v km 0,740 až 0,760 ve směru od lokality U Jana.
5. Umístěná silniční odrazová zrcadla budou splňovat podmínky TP 119 Ministerstva dopravy, Odboru pozemních komunikací "ODRAZOVÁ ZRCADLA TECHNICKÉ PODMÍNKY", schválenými MD OPK č.j. 536/2013-120-STSP/1 ze dne 31.7.2013 s účinností od 1.8.2013 (doporučená jsou zrcadla vyhřívaná nebo provedená v nenamrzajícím a nerosícím se materiálem, neboť s ohledem na během celého roku převažující nepříznivé počasí - déšť, mráz, mlhy, je jejich účinnost a využití často snížena).
6. Nově umístěná zrcadla nesmí tvořit překážku provozu v průjezdném profilu místních komunikací a jejich okraje budou umístěny minimálně 0,5 metru od průjezdné vozovky.
7. Dopravní značky musí být upevněny na kovových sloupcích nebo konstrukcích, případně na sloupech VO a nesmí zasahovat do průjezdného profilu komunikace.
8. V obci se dopravní značky umístí ve výšce min. 2,20 m a mimo obec min. 1,2 m nad úroveň terénu (nezpevněné krajnice, chodníku a pod). Vnitřní okraj dopravních značek bude 0,5 m až 2,0 m od okraje vozovky nebo vnitřní hrany chodníku (u vozovek se zpevněnou krajnicí od vnější hrany zpevněné krajnice).

9. Viditelnost dopravních značek musí být zajištěna mimo obec ze vzdálenosti 100 m a v obci z 50 m.
10. Před instalací svislého dopravního značení musí být vytyčeny inženýrské sítě, instalací dopravního značení nesmí dojít k narušení nadzemních a podzemních inženýrských sítí.
11. Dopravní značení bude instalováno odbornou firmou LETS DZ s.r.o., 5. května 1378, 516 01 Rychnov nad Kněžnou. Náklady na provedení a údržbu dopravního značení hradí EUROVIA CS, a.s., U Michelského lesa 1581/2, Praha 4.
12. Dopravní značky svým umístěním a barevným provedením musí odpovídat příloze vyhlášky 294/2015 Sb., ČSN EN 12899-1 a splňovat podmínky uvedené v publikacích Zásady pro dopravní značení na pozemních komunikacích - TP 65, ČSN 018020 dále specifikované v ČSN EN 1436 a Zásady pro vodorovné dopravní značení na pozemních komunikacích – TP 133, které vydalo Centrum dopravního výzkumu Brno a bylo schváleno Ministerstvem dopravy a spojů.
13. Vodorovné dopravní značení musí odpovídat ČSN EN 1436+A1 - Vodorovné dopravní značení. Jako závaznou lze užít publikaci TP 133 „Zásady pro vodorovné dopravní značení na pozemních komunikacích“, schválenou MD ČR č.j. 538/2013-120-STSP/1 dne 31.7.2013 s účinností od 1.8.2013.
14. Před instalací dopravního značení nebo dopravního zařízení, musí žadatel získat souhlas příslušného správce komunikace, v němž správce určí druh použitého materiálu, způsob uchycení nebo provedení DZ, popřípadě souhlas vlastníka pozemku nebo zařízení (sloupy VO, stávající DZ), na které by se dopravní značky umísťovaly.
15. Žadatel je povinen udržovat a obnovovat výše uvedené dopravní značení, či dopravní zařízení, pokud nedošlo k dohodě se správcem komunikace o převodu dopravního značení, či dopravního zařízení. Dopravní značky musí být udržovány pravidelným čištěním a obnovou v náležitém stavu, aby byla zajištěna jejich funkce k zabezpečení jejich včasné viditelnosti a správné čitelnosti. Dále musí být zabezpečeny proti deformaci, pootočení a posunutí. Městský úřad, odbor dopravy, silničního hospodářství a správních agend, si vyhrazuje právo toto stanovení změnit nebo doplnit pokud si to bude vyžadovat veřejný zájem resp. bezpečnost a plynulost silničního provozu.

Odůvodnění:

Společnost EUROVIA CS, a.s., U Michelského lesa 1581/2, 140 00 Praha 4, kterou na základě plné moci zastupuje společnost LETS DZ s.r.o., 5. května 1378, 516 01 Rychnov nad Kněžnou, IČ 06569030, požádala dne 01.09.2023, Městský úřad Ústí nad Orlicí, odbor dopravy, silničního hospodářství a správních agend o stanovení místní úpravy provozu na místních komunikacích v úseku "U Jana - plovárna", "Klopoty - Kerhartice", "Perná - Klopoty", "v Klopotech" a "Mítkov - Brandýs n.O." v rámci akce: "Ústí n.O. - Brandýs n.O. - původní stopa, BC - TP - Opravy cyklostezky - Mítkov - Ústí nad Orlicí".

Přílohou žádosti bylo písemné vyjádření příslušného orgánu policie - Policie ČR, Krajské ředitelství policie Pardubického kraje, Dopravní inspektorát Ústí nad Orlicí ze dne 25.08.2023 pod č.j. KRPE-73979-8/ČJ-2023-171106.

Správní orgán žádost posoudil dle platné právní úpravy, dle zákona č. 361/2000 Sb., o provozu na pozemních komunikacích a o změnách některých zákonů, v platném znění a dle vyhlášky č. 294/2015

Sb., kterou se provádějí pravidla provozu na pozemních komunikacích, a zpracoval návrh stanovení předmětné místní úpravy ve shora uvedeném znění.

Stanovení místní úpravy provozu na pozemních komunikacích provedené formou umístění svislého a vodorovného dopravního značení se podle judikatury Nejvyššího správního soudu realizuje formou opatření obecné povahy podle části šesté zákona č.500/2004 Sb., správní řád ve znění pozdějších předpisů. Návrh opatření obecné povahy byl dne 05.09.2023 vyvěšen na úřední desce MěÚ Ústí nad Orlicí s tím, že dotčené osoby mohou ve lhůtě 30 dnů ode dne jeho zveřejnění, k návrhu opatření obecné povahy podat písemné připomínky a odůvodněné námitky. Připomínky či námitky nebyly vzneseny.

Poučení:

Opatření obecné povahy se oznamuje veřejnou vyhláškou a nabývá účinnosti patnáctým dnem po dni vyvěšení veřejné vyhlášky.

Podle § 173 odst. 2 správního řádu proti opatření obecné povahy nelze podat opravný prostředek.

Ing. Jaroslav Škarka, MPA
vedoucí odboru

Za správnost vyhotovení
Bc. Jan Gregar, referent odboru (oprávněná úřední osoba)

Toto oznámení musí být vyvěšeno po dobu 15 dnů na úřední desce orgánu, který písemnost doručuje a zveřejněno způsobem umožňujícím dálkový přístup. Poslední den této lhůty je dnem doručení.

Vyvěšeno dne: Sejmuto dne:

Razítko, podpis oprávněné úřední osoby potvrzující vyvěšení a sejmutí na úřední desce.

Rozdělovník:

Doručí se:

EUROVIA CS, a.s., U Michelského lesa 1581/2, 140 00 Praha 4 (zastoupená na základě plné moci společností LETS DZ s.r.o., 5. května 1378, 516 01 Rychnov nad Kněžnou)
Město Brandýs nad Orlicí (také k vyvěšení na úřední desce)
Obec Orlické Podhůří (také k vyvěšení na úřední desce)
Město Ústí nad Orlicí (DSS)

Ostatním dotčeným osobám doručeno veřejnou vyhláškou

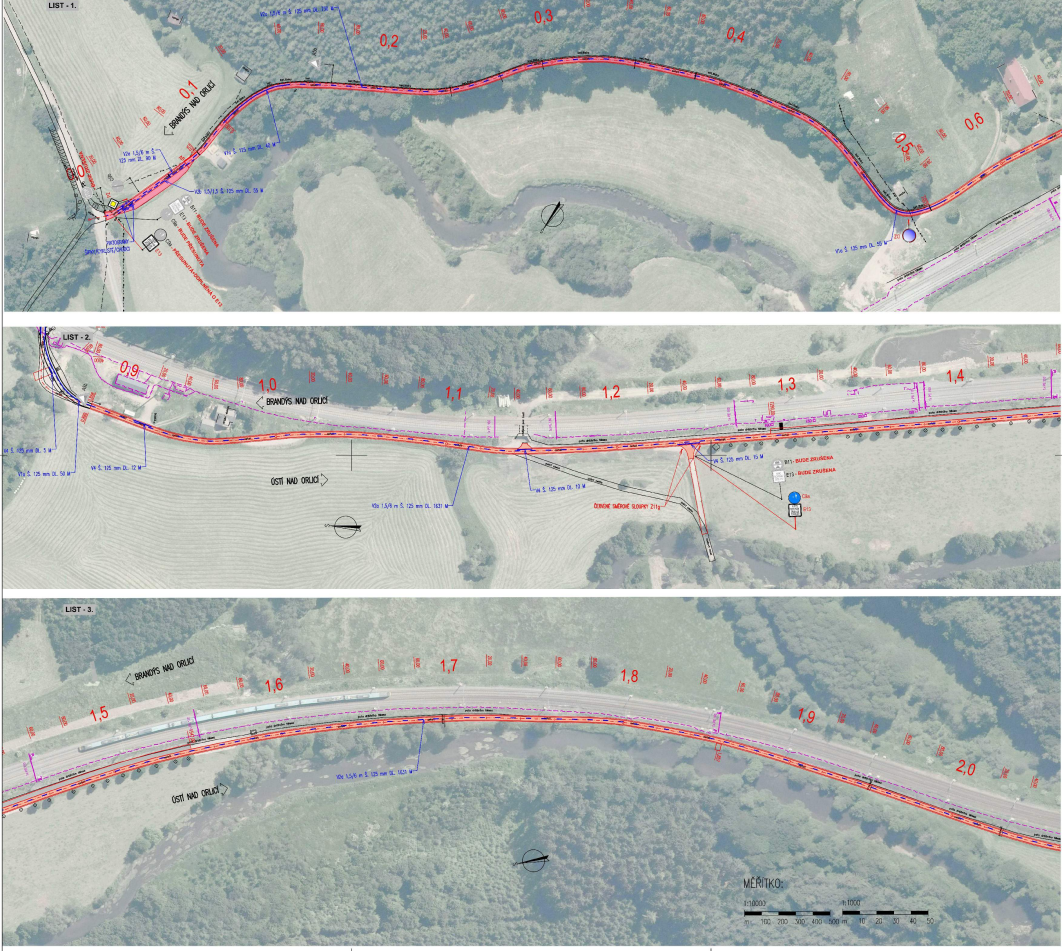
Dotčené orgány:

Policie ČR, Krajské ředitelství policie Pardubického kraje, Dopravní inspektorát Ústí nad Orlicí

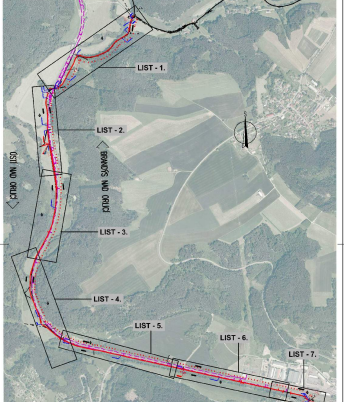
Na vědomí:

Region Orlicko – Třebovsko, Sychrova 16, 562 01 Ústí nad Orlicí

SITUACE TRVALÉHO DOPRAVNÍHO ZNAČENÍ
Klopoty - Kerhartice - díl 1. - 1:1000



PREHLEDNÁ SITUACE KLADU LISTŮ
1:10000



LEGENDA STAVĚNÝCH STAVŮ

- KONEČNÝ PŘÍKAZ, PŘÍKAZ, PŘÍKAZ POKROČILÝ, KAZDAK NA DŮL
- PŘÍKAZ VYKROČENÝ STAVĚNÝ
- KONEČNÝ PŘÍKAZ, PŘÍKAZ POKROČILÝ, KAZDAK NA DŮL
- PŘÍKAZ VYKROČENÝ STAVĚNÝ
- KONEČNÝ PŘÍKAZ, PŘÍKAZ POKROČILÝ, KAZDAK NA DŮL
- PŘÍKAZ VYKROČENÝ STAVĚNÝ

LEGENDA TRVALÉHO DOPRAVNÍHO ZNAČENÍ

- KONEČNÝ PŘÍKAZ, PŘÍKAZ POKROČILÝ, KAZDAK NA DŮL
- PŘÍKAZ VYKROČENÝ STAVĚNÝ
- KONEČNÝ PŘÍKAZ, PŘÍKAZ POKROČILÝ, KAZDAK NA DŮL
- PŘÍKAZ VYKROČENÝ STAVĚNÝ

LEGENDA TRVALÉHO VÝKROČENÉHO DOPRAVNÍHO ZNAČENÍ

- KONEČNÝ PŘÍKAZ, PŘÍKAZ POKROČILÝ, KAZDAK NA DŮL
- PŘÍKAZ VYKROČENÝ STAVĚNÝ
- KONEČNÝ PŘÍKAZ, PŘÍKAZ POKROČILÝ, KAZDAK NA DŮL
- PŘÍKAZ VYKROČENÝ STAVĚNÝ

LEGENDA STAVĚNÝCH MŮSTPISŮVÝCH SÍŤÍ

- KONEČNÝ PŘÍKAZ, PŘÍKAZ POKROČILÝ, KAZDAK NA DŮL
- PŘÍKAZ VYKROČENÝ STAVĚNÝ
- KONEČNÝ PŘÍKAZ, PŘÍKAZ POKROČILÝ, KAZDAK NA DŮL
- PŘÍKAZ VYKROČENÝ STAVĚNÝ

PROJEKTANT	MDS PROJEKT	STAVBA	TRVALÉ DOPRAVNÍ ZNAČENÍ
PROJEKTANT	MDS PROJEKT	OBJEKT	Klopoty - Kerhartice - díl 1.
PROJEKTANT	MDS PROJEKT	STAVBA	TRVALÉ DOPRAVNÍ ZNAČENÍ
PROJEKTANT	MDS PROJEKT	OBJEKT	Klopoty - Kerhartice - díl 1.

TP

