



ustivp23v013tl

Městský úřad Ústí nad Orlicí
odbor dopravy, silničního hospodářství a správních agend

Vaše č.j.:
Ze dne:

Naše č.j.: **MUÚO/82990/2023/DSS/jg**
Číslo spisu: 21097/2023
Spis. značka: dss-práce/21097/2023
Poč. listů: 3
Poč. příloh: 1
Poč. lis. př.: 2

Vyřizuje: Bc. Jan Gregar
Tel: 465514341
E-mail: gregar@muuo.cz
Datum: 17.10.2023
Místo: Ústí nad Orlicí

A.B.V. spol. s r.o.

Vrbová 625
652 01 Ústí nad Orlicí

VEŘEJNÁ VYHLÁŠKA

Opatření obecné povahy stanovení přechodné úpravy provozu na pozemních komunikacích

Městský úřad Ústí nad Orlicí, odbor dopravy, silničního hospodářství a správních agend, jako věcně a místně příslušný správní orgán dle ustanovení **§ 124 odst. 6 a § 77 odst. 1 písm. c) zákona č. 361/2000 Sb., o provozu na pozemních komunikacích** a o změnách některých zákonů, ve znění pozdějších předpisů (dále jen zákon o silničním provozu), a dle ustanovení **§ 173 zákona č. 500/2004 Sb., správní řád**, ve znění pozdějších předpisů (dále jen správní řád), v návaznosti na ustanovení **§ 77 odst. 5 zákona o silničním provozu**, na základě žádosti společnosti A.B.V. spol. s r.o., Vrbová 625, Ústí nad Orlicí, IČ 48154067 podané dne 02.10.2023, dále po předchozím písemném vyjádření Policie ČR, Krajské ředitelství policie Pardubického kraje, Dopravní inspektorát Ústí nad Orlicí ze dne 02.10.2023 pod č.j. KRPE-85143-2/ČJ-2023-171106

stanovuje
přechodnou úpravu provozu

na silnici III/3121 v obci Dolní Libchavy (u tvrze v Libchavách) z důvodu stavební akce „Chodníky u tvrze v Libchavách“, za těchto podmínek:

- 1) Dopravní značení bude umístěno na silnici dle přiložené situace a schématu, odsouhlasených Policií ČR, Krajské ředitelství policie Pardubického kraje, Dopravní inspektorát Ústí nad Orlicí vyjádřením ze dne 02.10.2023 pod č.j. KRPE-85143-2/ČJ-2023-171106. Situace a schéma jsou nedílnou součástí tohoto stanovení.
- 2) Přechodná úprava provozu bude probíhat pouze po dobu provádění prací.
- 3) Přenosné dopravní značky musí být umístěny na sloupcích červeno-bíle pruhovaných, pruhy mají šířku 100 – 200 mm, spodní okraj přenosné dopravní značky musí být min. 0,6 m nad niveletou vozovky.

adresa: Sychrova 16, 562 24 Ústí nad Orlicí
tel.: +420 465 514 111
fax: +420 465 525 563

IČ: 00279676 DIČ: CZ00279676
email: podatelna@muuo.cz
web: <http://www.ustinadorlici.cz>

bankovní spojení:
KB Ústí nad Orlicí, č.ú.: 19-420611/0100
ID datové schránky: bxcbwmg

- 4) Přenosné dopravní značky musí být v reflexním provedení a musí být osazeny s dostatečnou stabilitou proti povětrnostním podmínkám a jiným vlivům, musí být zabezpečeny proti deformaci, pootočení a posunutí. Přechodné dopravní značení musí být udržováno pravidelným čištěním a obnovou v náležitém stavu, tak aby byla zajištěna jejich včasná viditelnost a správná čitelnost.
- 5) Barevně i provedením musí dopravní značky odpovídat ČSN EN 12899-1 a přílohám vyhlášky č. 294/2015 Sb., kterou se provádějí pravidla provozu na pozemních komunikacích.
- 6) Umístění přenosných dopravních značek musí splňovat podmínky stanovené v TP 66 Zásady pro označení pracovních míst na pozemních komunikacích schválené MD pod č.j. 21/2015-120-TN/1 ze dne 12.03.2015 s účinností od 01.04.2015.
- 7) Viditelnost DZ musí být zajištěna mimo obec ze vzdálenosti 100 m a v obci z 50 m.
- 8) Instalací DZ nesmí dojít k narušení nadzemních a podzemních inženýrských sítí.
- 9) Dopravní značení bude instalováno odbornou firmou TEPVOS spol. s r.o., Královéhradecká 1566, Ústí nad Orlicí, na náklady žadatele a bude umístěno po dobu prací **od nabytí účinnosti** stanovení přechodné úpravy provozu **do 09.04.2024**.
- 10) Odpovědná osoba za umístění a odbornou montáž dopravního značení dle tohoto stanovení, následně jeho kontrolu a údržbu po celou dobu přechodné úpravy provozu je pan Radim Petránek, fa TEPVOS spol. s r.o., Ústí nad Orlicí, tel. 731 689 064 a pan Jiří Bartoš, firma A.B.V. spol. s r.o., Ústí nad Orlicí, tel. 603 832 909.

Městský úřad – odbor dopravy, silničního hospodářství a správních agend si vyhrazuje právo toto stanovení změnit nebo doplnit, pokud si to bude vyžadovat veřejný zájem resp. bezpečnost a plynulost silničního provozu.

Odůvodnění

Městský úřad Ústí nad Orlicí, odbor dopravy, silničního hospodářství a správních agend stanovil přechodnou úpravu provozu na základě návrhu žadatele. Přechodné dopravní značení bude umístěno na silnici III/3121 v obci Dolní Libchavy (u tvrze v Libchavách) z důvodu stavební akce „Chodníky u tvrze v Libchavách“.

Rozmístění dopravního značení bylo projednáno s dotčeným orgánem Policie ČR dle ust. § 77 odst. 2 písm. b) zákona o silničním provozu.

V souladu s ustanovením § 77 odst. 5 zákona o silničním provozu správní úřad opatření obecné povahy nedoručuje a nevyzývá dotčené osoby k podání připomínek a námitek.

Poučení

Opatření obecné povahy se oznamuje veřejnou vyhláškou a nabývá účinnosti pátým dnem po dni vyvěšení veřejné vyhlášky. Proti opatření obecné povahy nelze podat opravný prostředek.

Ing. Jaroslav Škarka, MPA
vedoucí odboru

Za správnost vyhotovení
Bc. Jan Gregar, referent odboru (oprávněná úřední osoba)

Toto oznámení musí být vyvěšeno po dobu 15 dnů na úřední desce.

Vyvěšeno dne:

Sejmuto dne:

.....

Razítko, podpis oprávněné úřední osoby potvrzující vyvěšení a sejmutí na úřední desce.

Doručí se:

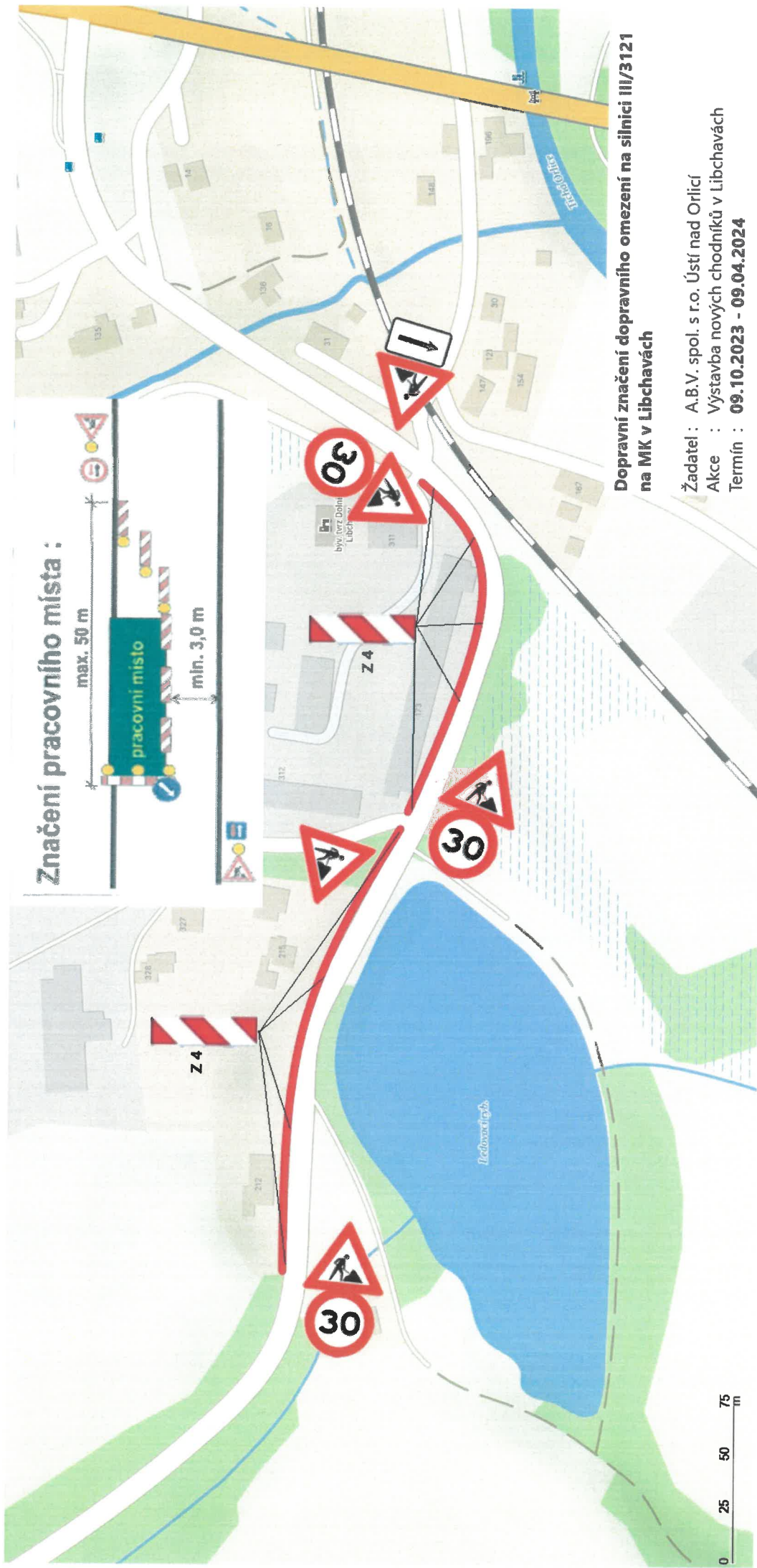
A.B.V. spol. s r.o., Vrbová 625, 562 03 Ústí nad Orlicí
Správa a údržba silnic Pk, Třebovská 333, Ústí nad Orlicí
Obec Libchavy (též k vyvěšení na úřední desce)

Na vědomí:

TEPVOS spol. s r.o., Královéhradecká 1566, Ústí nad Orlicí

Dotčené orgány státní správy:

Policie ČR, Krajské ředitelství policie Pardubického kraje, Dopravní inspektorát Ústí nad Orlicí



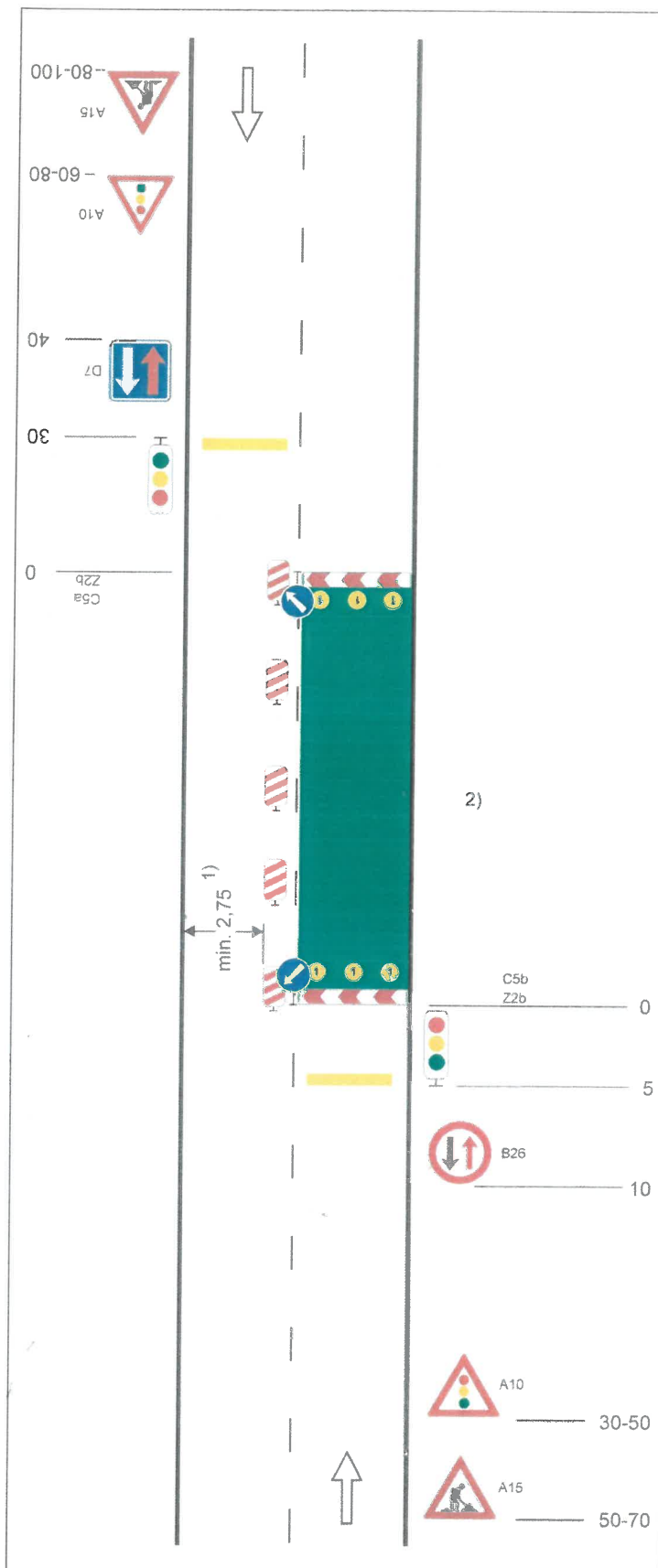


Schéma B/6

Dvoupruhová vozovka z poloviny uzavřená.

Řízení provozu světelným signalizačním zařízením.

na pracovních místech s kratší dobou trvání zpravidla bez výstražných světel

příčná čára souvislá z oranžové fólie, značkovacích knoflíků nebo barvy doporučena

příčná uzávěra zábranou minimálně 3 výstražná světla typu 1

podélná uzávěra oboustrannými směrovacími deskami odstup max. 10 m

příčná uzávěra zábranou minimálně 3 výstražná světla typu 1

příčná čára souvislá z oranžové fólie, značkovacích knoflíků nebo barvy doporučena

1) může být ve výjimečných případech menší (viz kap. B.2.2.2.)

2) užití dopravních značek a dopravních zařízení v případě souběžných parkovacích pruhů, chodníků a/nebo stezek pro cyklisty podle schémat B/16 až B/20

vzdálenosti v metrech