

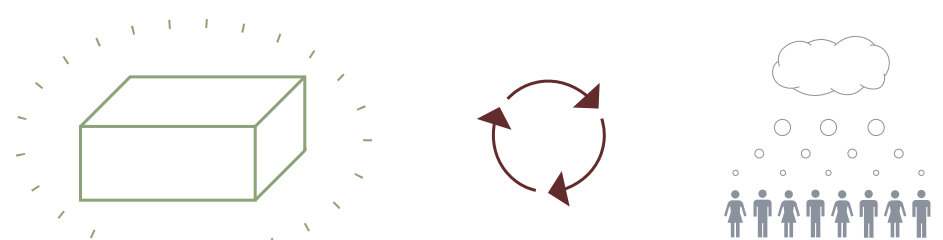
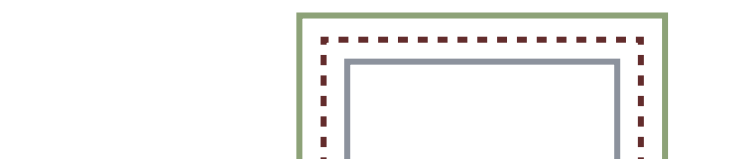
MĚSTSKÉ SPOLEČENSKÉ CENTRUM

Pravá udržitelnost znamená nerozlučné propojení etiky a estetiky. Malé město není maloměsto. Nepohodlné dědictví se může stát rodinným stříbrem. To jsou tři základní východiska našeho návrhu.

Racionalizujeme vztah k architektuře z období socialismu: od povinné adorace přes automatické zavření je potřeba dojít k uvážlivému zhodnocení a zachování smysluplných hodnot bez emocí. Promyšlené prolnutí původní a nové vrstvy vytváří inkluzivní a demokratickou instituci pro 21. století – městské společenské centrum.

Definujeme tři pilíře projektu:

- Udržitelnost a cirkularita
- Architektura a estetika
- Kultura a komunita



Navrhujeme:

- Kulturně, environmentálně i ekonomicky citlivou architekturu, která respektuje hodnoty minulosti a zároveň hledí do budoucnosti
- Multifunkční a nízkoprahovou instituci s celodenním provozem
- Společenské kulturní centrum a přirozené místo setkávání

Řešíme:

- Aktuální témata klimatické krize a dědictví architektury socialismu
- Inovativní přístupy cirkulárního hospodářství
- Adekvátní architektonický jazyk
- Podporu místních aktivit a komunitního života
- Identitu a současný význam kulturního domu jako typu
- Zapojení veřejnosti do procesu a celkovou otevřenost projektu

ARCHITEKTURA

Architektonický koncept spočívá v respektování kvalit hlavní fasády kulturního domu a jejich citlivé doplnění současnou vrstvou. Maximálně využíváme prostorového potenciálu budovy a nerozšiřujeme zastavěnou plochu. Považujeme za podstatné, aby nebyly zpřehrány všechny mentální vazby a vzpomínky jejich uživatelů. Proto zachováváme charakteristický výraz, ale zároveň výrazně aktualizujeme identitu budovy. Uslušíme o střídmou, ale sofistikovanou estetiku.

VEŘEJNÁ PROSTRANSTVÍ

Stávající předprostor kulturního domu trpí neprostupností, nepřehledností a přeplněností. Jeho kladem je množství vegetace. Proto odstraňujeme zbytečné bloky květináky a osvojujeme stromy z betonových korzetů. Fragmety současných betonových skruží znovu využíváme jako lavičky. Materiálově navazujeme na původní zádlažbu, kterou doplňujeme postupně se rozpadající sklaobou zadržovací dlažby.

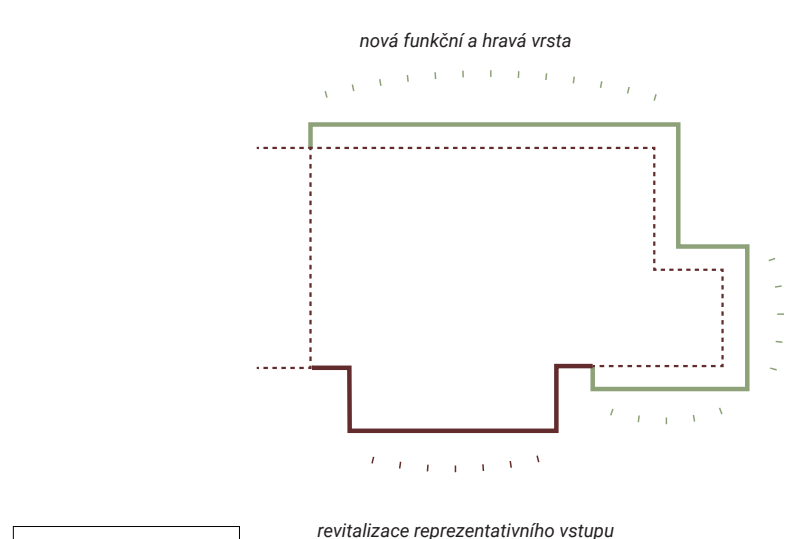
ZAPOJENÍ VEŘEJNOSTI A OTEVŘENÝ PROCES

Dům by měl být otevřený všem a je proto důležité, aby byly občané města zapojeni do projektu již od začátku a měli tak možnost jej přijmout za svůj. Celý proces může začít dočasnými, tranzitními aktivitami, které rozvinou komunitu i kulturní život okolo domu. Iniciační projekty celého procesu rekonstrukce mohou tedy navázat ihned po ukončení soutěže. Otevřený foyer s prezentací výtvarného návrhu, uspořádání trhu na zpevněné ploše za kulturním domem, zaktivování suterénu otevřením dílny pro pop-up kavárnu... Jedná se především o levné a rychle aplikovatelné intervence, které mohou být tvořeny místní komunitou, městem, nebo například zájky místních středních (uměleckých) škol. Aktivita občanů a jejich participace v nové zpřístupněných prostorech by měla vést k doplnění a tvorbě programu salónek a klubovny a navázat s ním i na stávající a zažité aktivity v domě. Lidé si vytvoří vlastní fungování domu a s tím i místo, kde chtějí trávit čas všichni napříč generacemi.



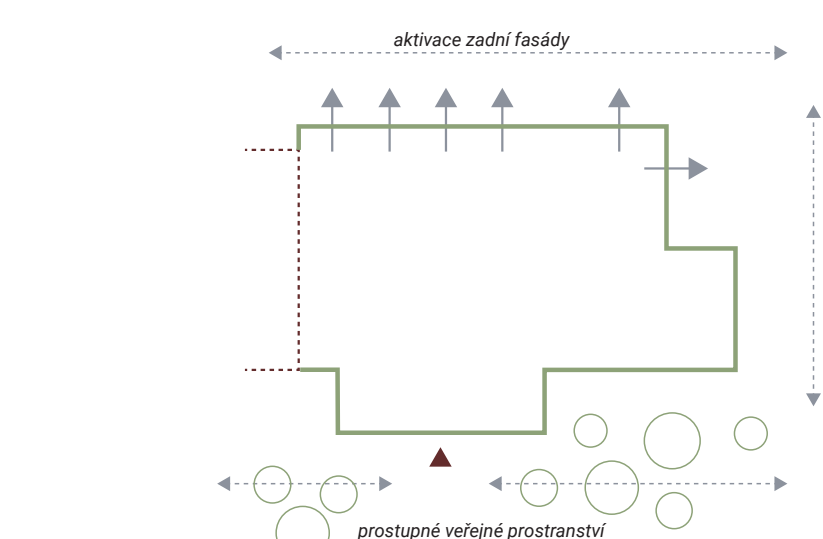
NOVÝ PĚŠÍ

Klíčovými záměry je sjednocení celého objektu (kromě hlavního vstupu) multifunkční předzastavěnou fasádou. Konstruktivní překládá kovová síť, po níž se mohou pnout rostliny, a pod ní dochází k zastřešení stávající banální obálky. Nová vrstva přináší nové kvality – uživatelkou (balkony, ochazy, schodiště), energetickou (exteriérové střešní) i environmentální (zelená fasáda). Materialita exteriéru je analogi stávajících materiálů a původní estetiky. Z původního kablnového sádku se stává dlažba předprostoru a předzastavěnou kovovou fasádu nové podtrhuje bleděmodrý obklad navazující na interier. Tepelnou izolaci překrývají heraklitové desky. Kompozici doplňuje bílá mozaika. Pokud možno, materiály používáme v jejich přirozenosti (kovové prvky bez nátěru, přírodní heraklit).



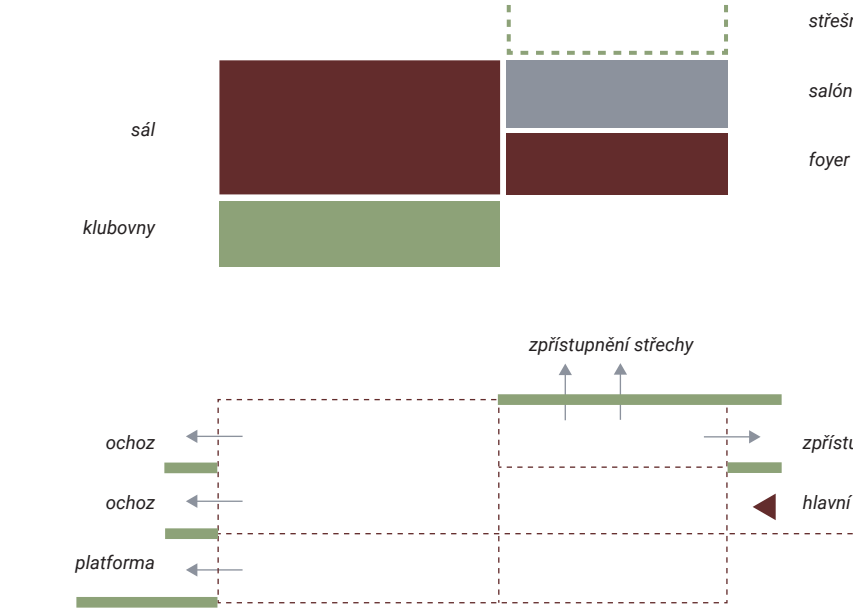
ŽIVÝ PARTER

Aktivace podzemního podlaží přináší celému objektu zásadní kvalitu: namísto mrtvé fasády vzniká živý, aktivní parter s krytým exteriérovým zápražím. Zde vzniká neformální klubový prostor a pravé místo pro komunitu i spolupráci a zájmovou činnost. Může se zde odehrávat s nadšázkou cokoli od kurzů jógy přes dílny a kroužky po zimní bleši trh. Kavárna na rohu se otevírá do obou stran a oživuje budovu pro příchozí směr od náměstí. V návaznosti na nové otevřenou fasádu směrem do vnitrobloku vzniká neformální pobytová platforma před kavárnou a klubovou částí. Kulivujeme zde parkování a zklidňujeme dopravu. Zpřehledňujeme a zprostupňujeme prostor u hlavního vstupu. Zesilujeme propojení obou těchto ploch na severní straně objektu pomocí schodiště a rampy, kde také doplňujeme vazbu na Herychovu vilu.



NEZÁVISLÉ FUNKCE

Navrhujeme evoluci kulturního domu v městské společenské centrum se silnou sociálně-komunitní ambicí. Proto maximálně využíváme prostor objektu pro aktualizaci a doplnění jeho programu, aby mohl vzniknout multifunkční, inkluzivní, nízkoprahové místo setkávání pro všechny. Proto navrhujeme čtyři funkčně nezávislé, ale doplňující se provozy: hlavní sál, salón, klubovou část s kavárnou a bytovou stěchu.

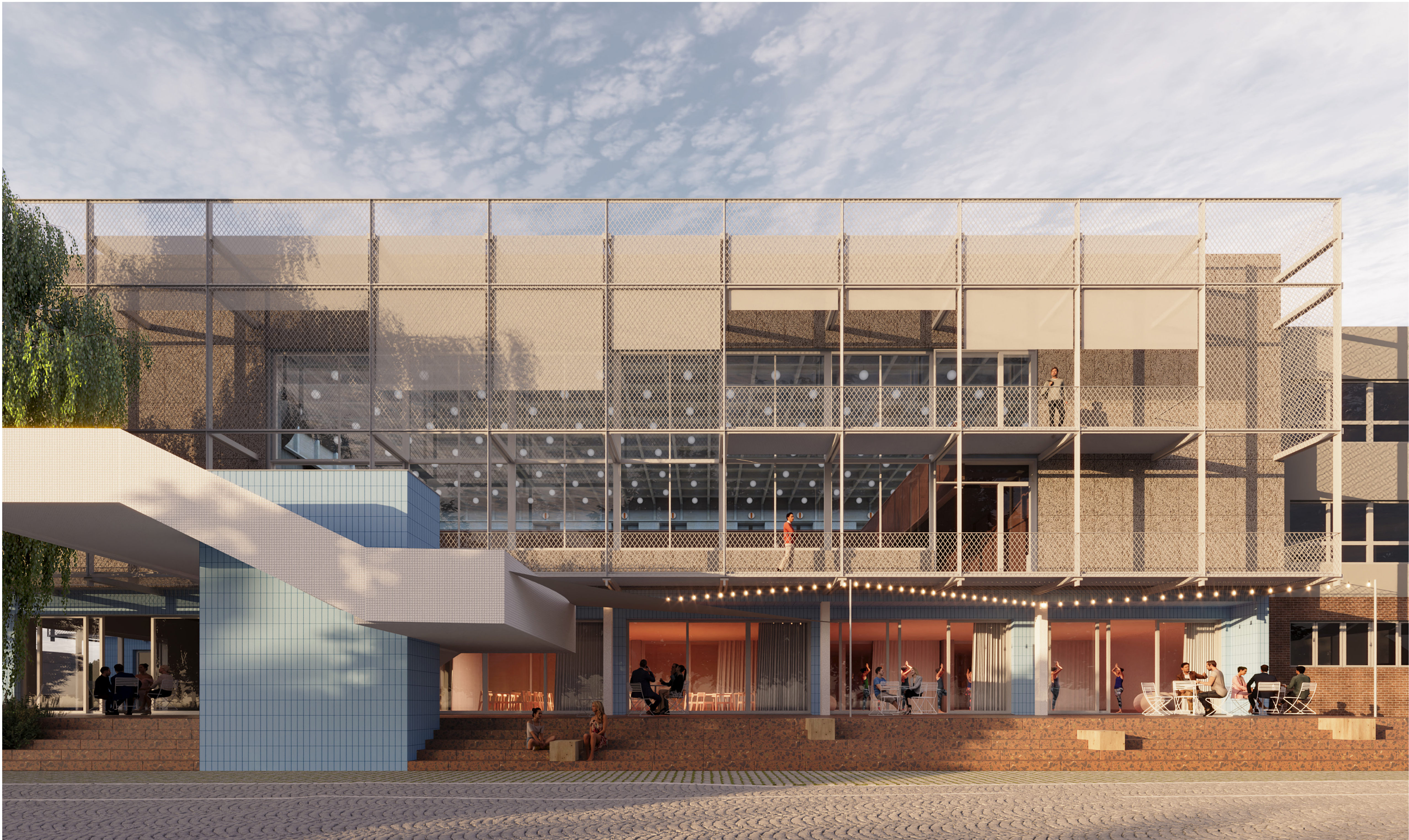


AXONOMETRIE ZE SEVEROZÁPADU



SITUACE M 1:500

KULTURNÍ DŮM ÚSTÍ NAD ORLICÍ

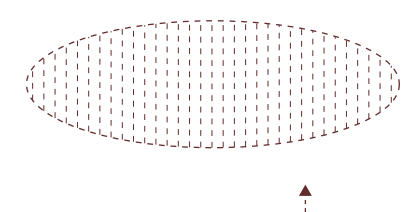


VIZE PRO POPRAD A BUDOUCÍ ROZVOJ ÚZEMÍ

Nové městské společenské centrum a Hotel Poprad by si neměly konkurovat, ale smysluplně se doplňovat. Pro zjednodušení lze oba objekty rozlišit jako „kultura“ a „služby“. Budoucí rekonstrukci Popradu bychom navrhovali na základě stejných principů jako tento projekt. Konkrétní vize úprav a programu:

- Zachování ubytování v současných prostorách a zvýšení jeho úrovně
- Přesun restaurace do přízemí s přímoú vazbou na exteriér
- Prostor pro drobný obchod a služby v suterénu
- Vznik variabilního prostoru pro podporu podnikání v patře

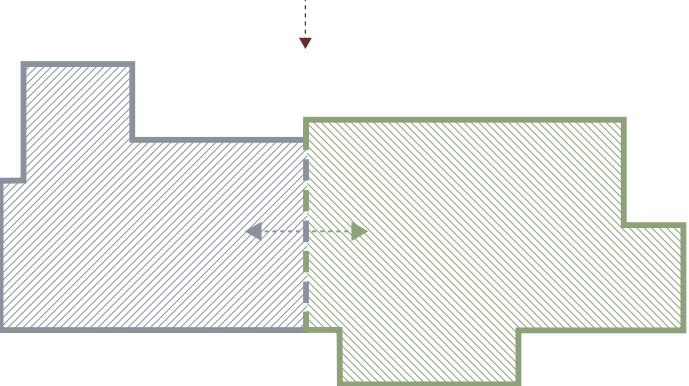
Na sousedícím pozemku uvnitř vnitrobloku se nachází jídelna určená k demolicí. Vzhledem k jeho pozici a blízkosti školních institucí zde jako vhodné budoucí využití navrhuje interní, případně městské bydlení. Prostor pro studenty podporuje také synergie s centrem. Bydlení obecně zde má klidné prostředí a dobrou dostupnost.



PLOCHA POTENCIÁLNÍHO ROZVOJE

inženýrské měřičské bydlení

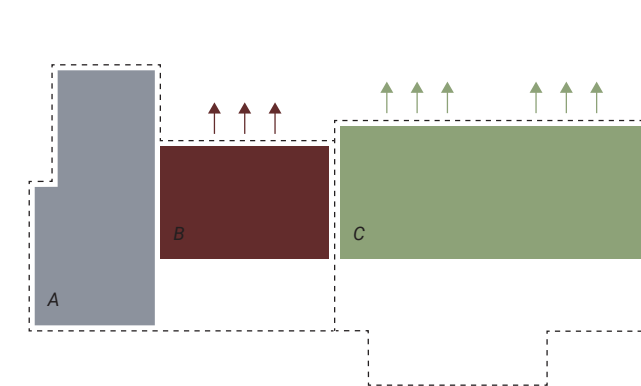
POPRADEK
ubytování, obchod a služby, podpora místních podnikatelů



KULTURNÍ CENTRUM
multifunkční prostor pro komunitu

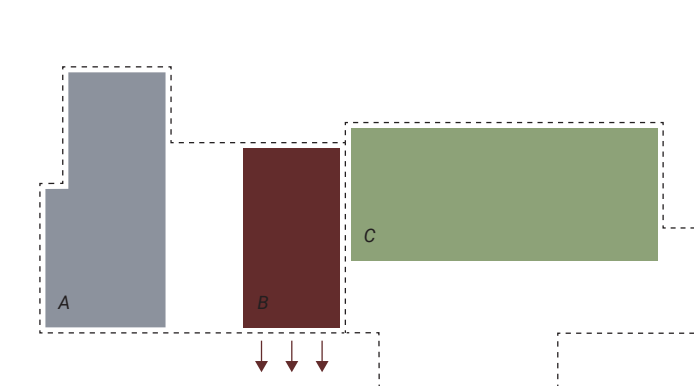
PROVOZNÍ SCHÉMA 1PP

- A hotel
- B komerční vybavenost aktivující parter
- C klubová část a kavárna



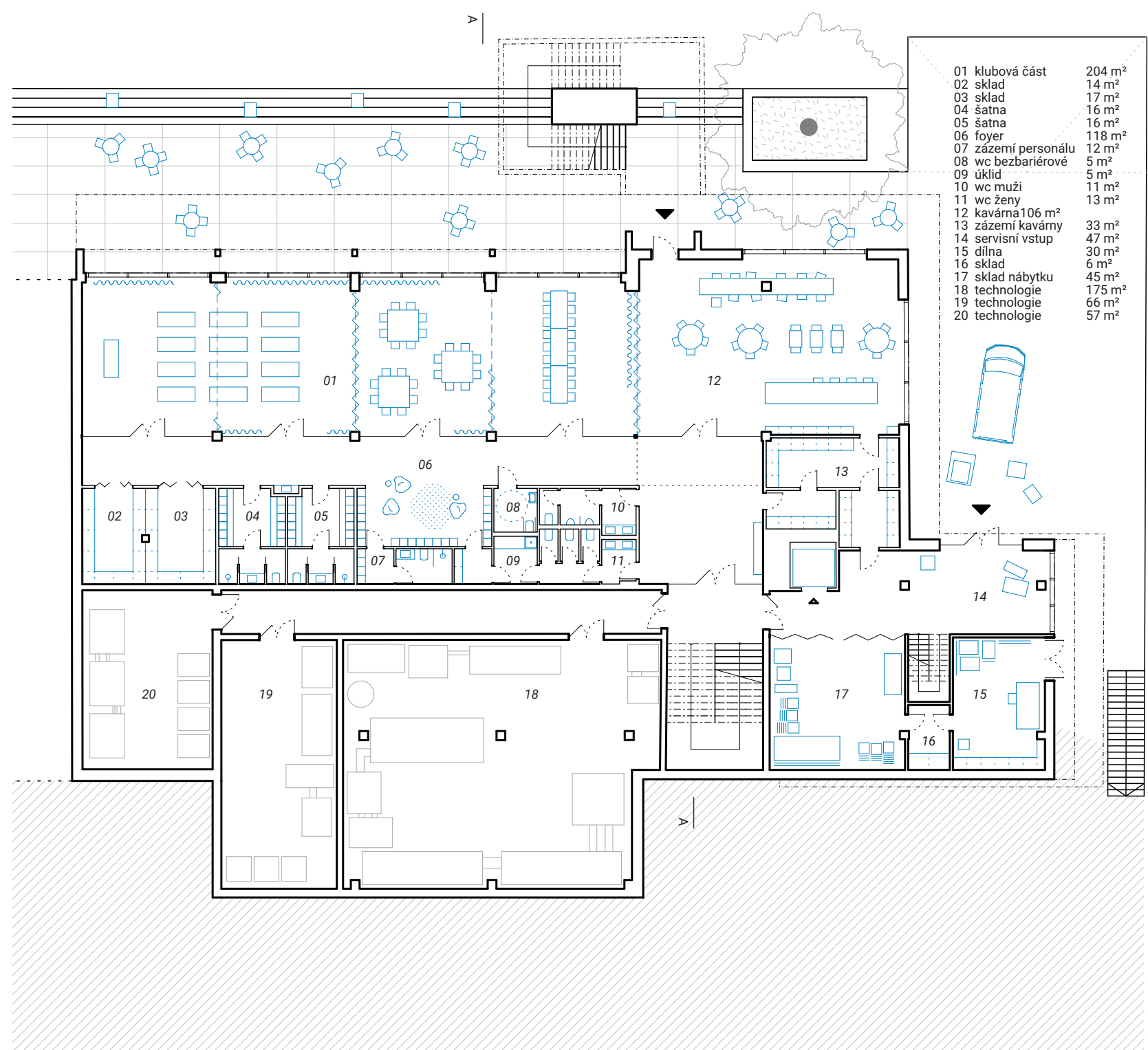
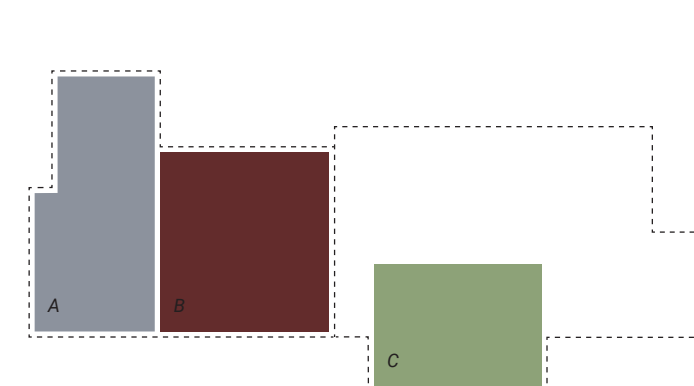
PROVOZNÍ SCHÉMA 1NP

- A hotel
- B restaurace
- C hlavní sál

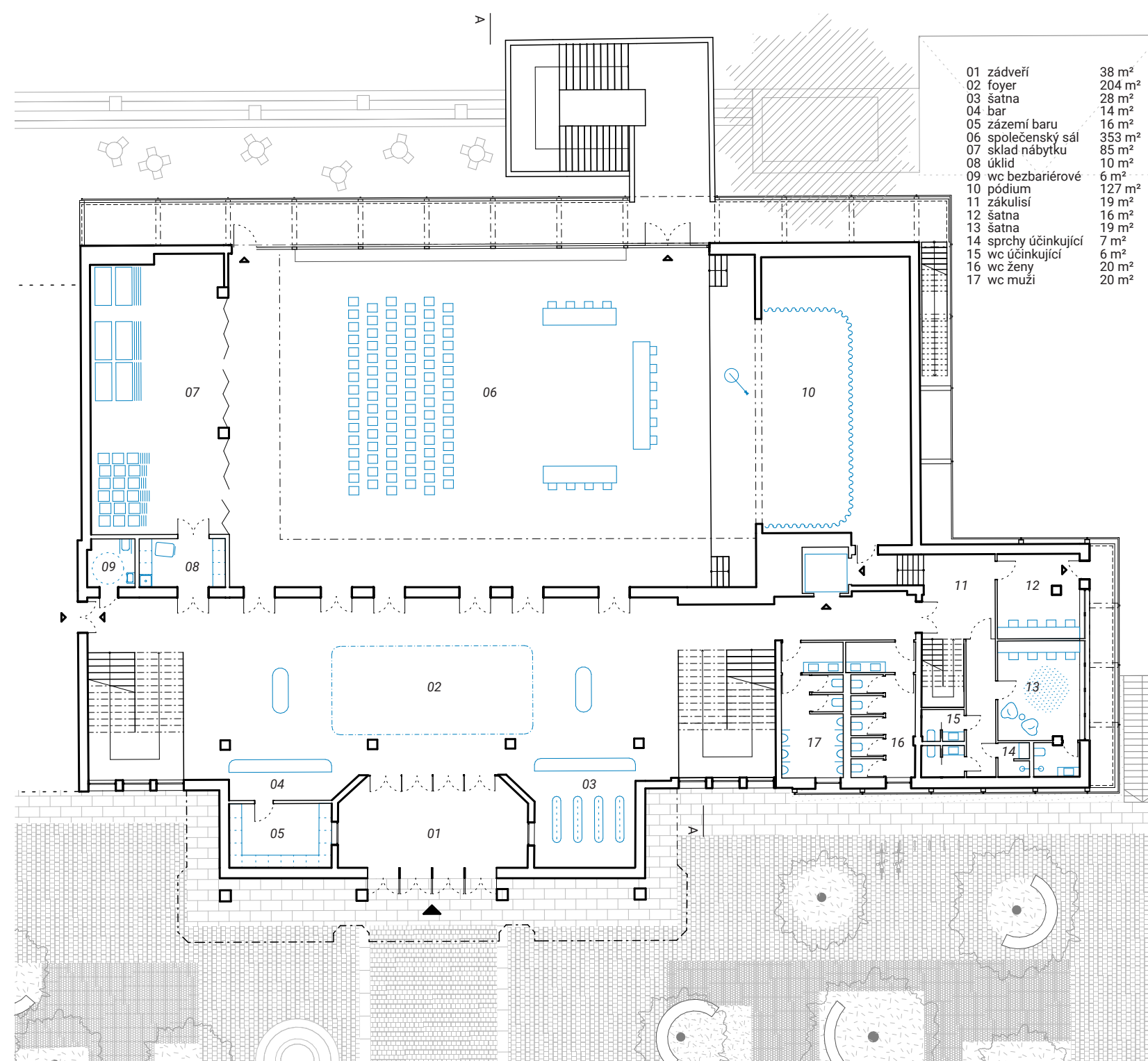


PROVOZNÍ SCHÉMA 2NP

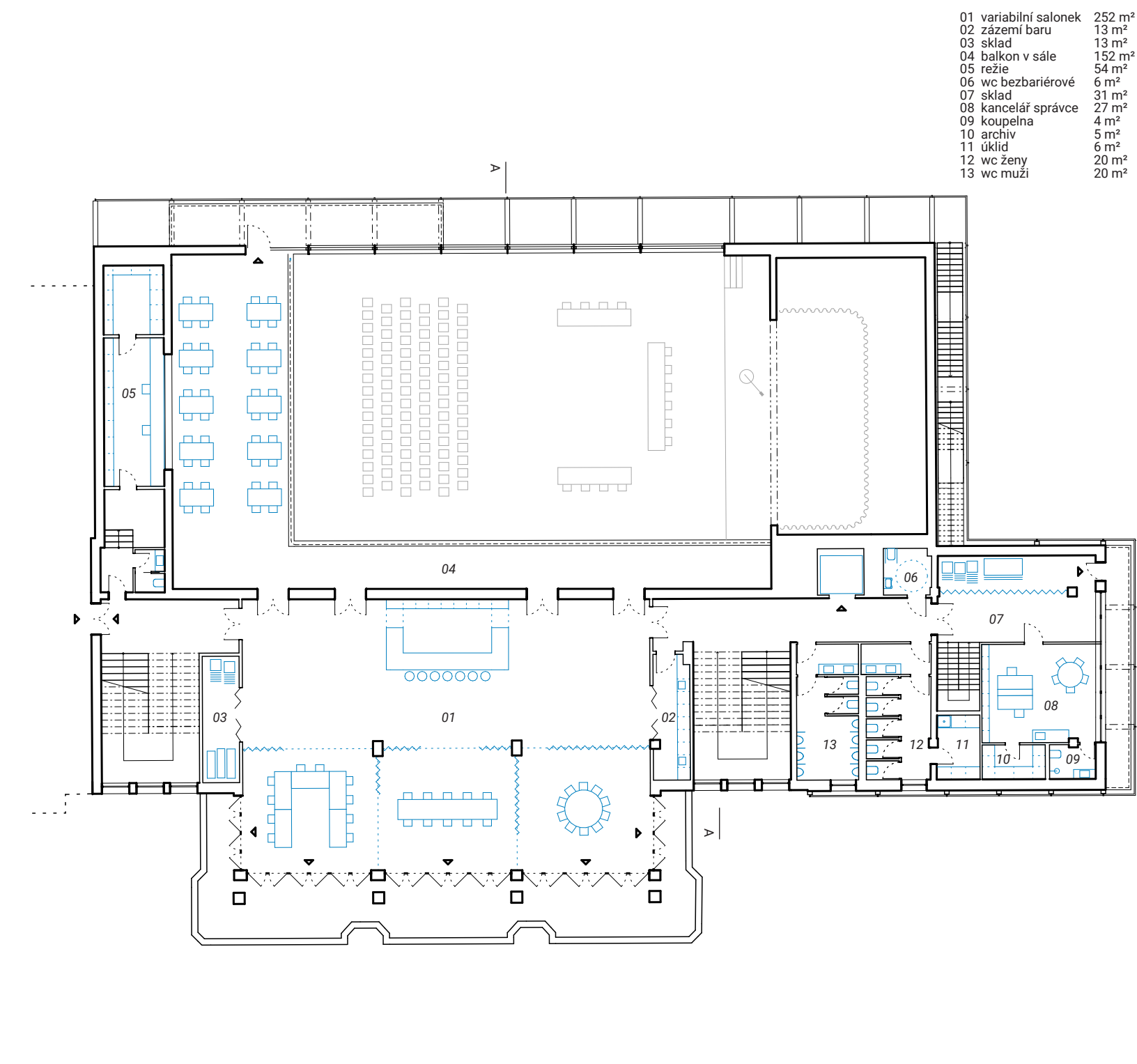
- A hotel
- B komerční vybavenost
- C variabilní sálek



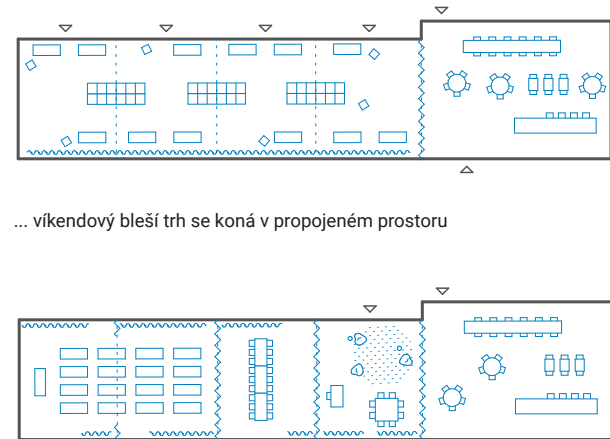
PŮDORYS 1PP M 1:250



PŮDORYS 1NP M 1:250



PŮDORYS 2NP M 1:250



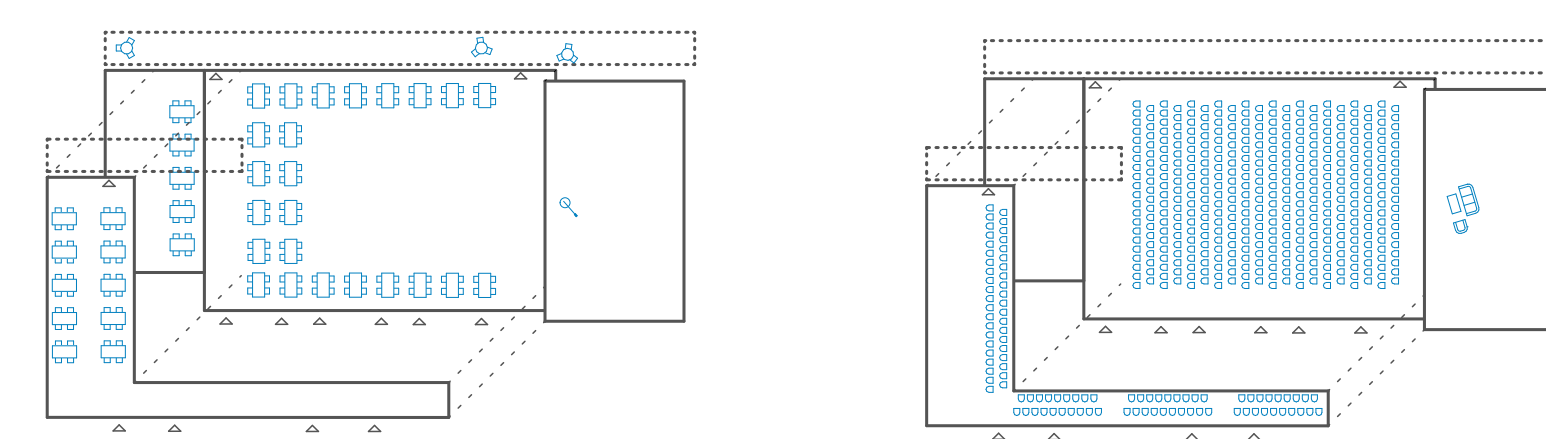
...vlečkový blížící se kónv v propojeném prostoru

...zároveň se cvičí jóga, probíhá studium a děti zde tráví odpoledne



...mezi tím co probíhá výuka, je instalována výstava

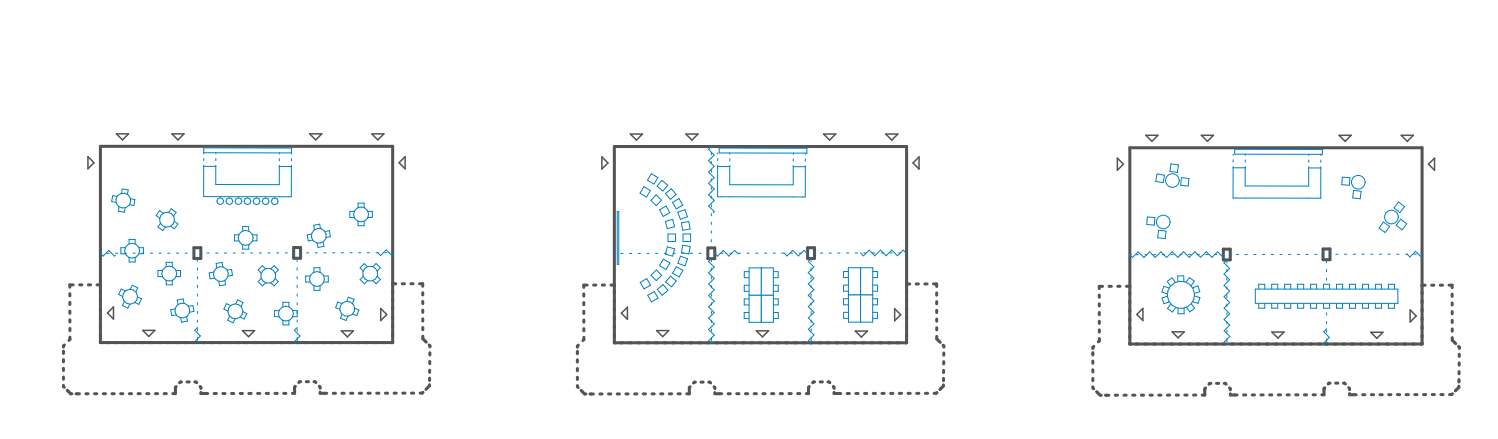
...vedle pravidelných lekcí jógy se připravuje večerní Pecha Kucha



...v sále probíhá zasedání zastupitelstva

...v sále se chystá maturitní ples

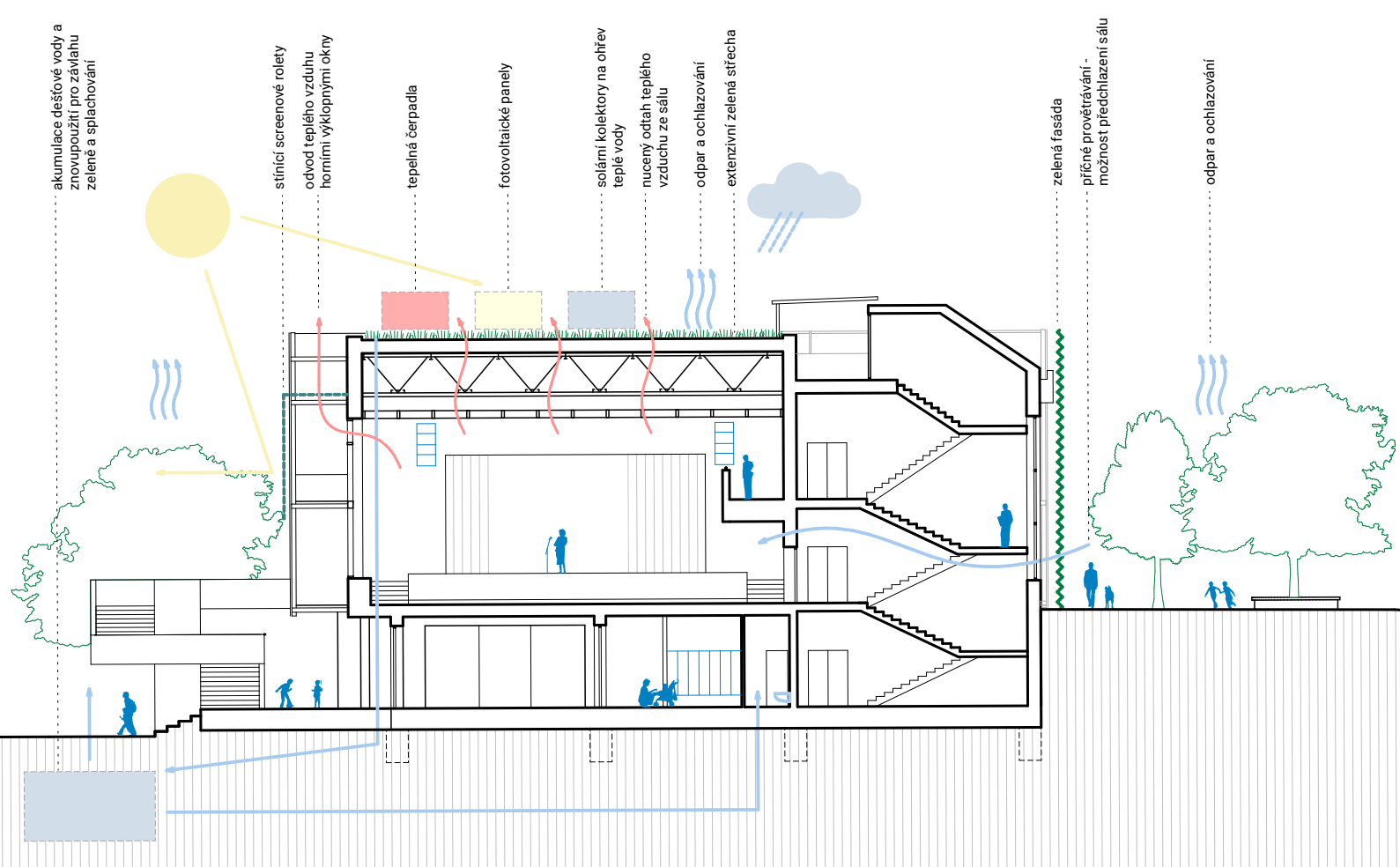
...v sále bude travestí show



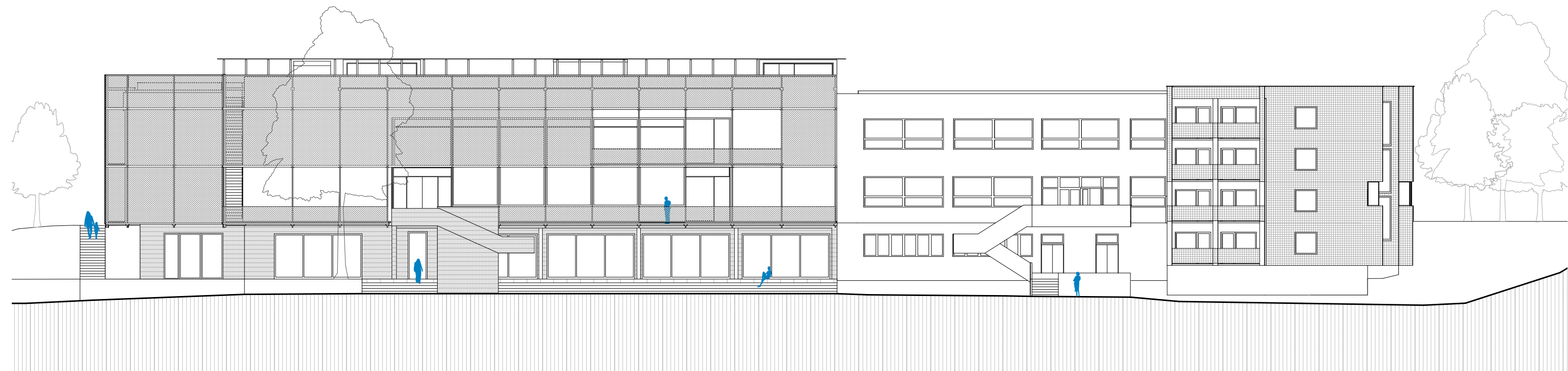
...v prostoru je otevřen bar v rámci plesu

...sálek je pronajmut pro školní

...v sálku se odehrává válná hromada



ŘEZ A-A / ENERGETICKÝ KONCEPT



POHLED JIHOZÁPADNÍ



INTERIER

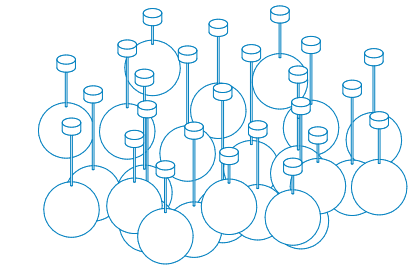
Uchováváme paměť místa a vycházíme z původní estetiky, kterou aktualizujeme a doplňujeme současným výrazem, aby společně vytvořily nadčasový celek. V různé formě zachováváme maximum smysluplných prvků. Původní kamennou dlažbu foyer transformujeme do nové dlažby a díky tomuto zvětšení její plochy můžeme sjednotit podlahu ve všech hlavních, veřejnosti přístupných plochách. Některé prvky zůstávají repasované ke svému původnímu účelu a na původním místě (umělecká díla, svítidla, či šatní tyče), jiné jsou transformovány pro jinou funkci (modrý obklad salóňku vytvářející nové dělicí příčky na toaletách).

SÁL

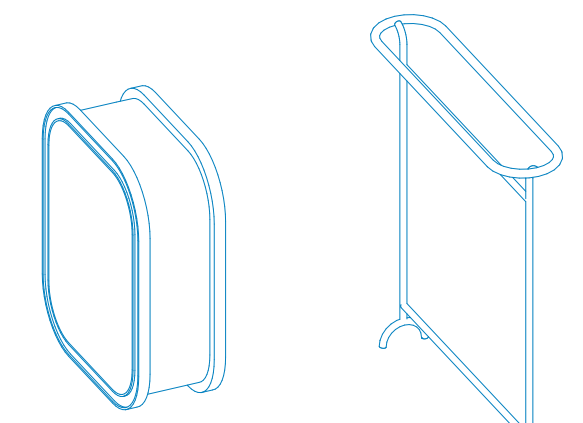
Tmavě hnědou barevnost doplňujeme a ožívujeme komplementární modrou. Repasujeme původní podlahu a otopná tělesa. Z původního obkladu stěn vzniká latování na pohltivém podkladu. Materiály mají strukturu i hloubku a budou podporovat kvalitní akustiku. Prostor osvětluje nový rastr kulatých svítidel, který sálu dodává čerstvý vzhled a rytmus.

FOYER

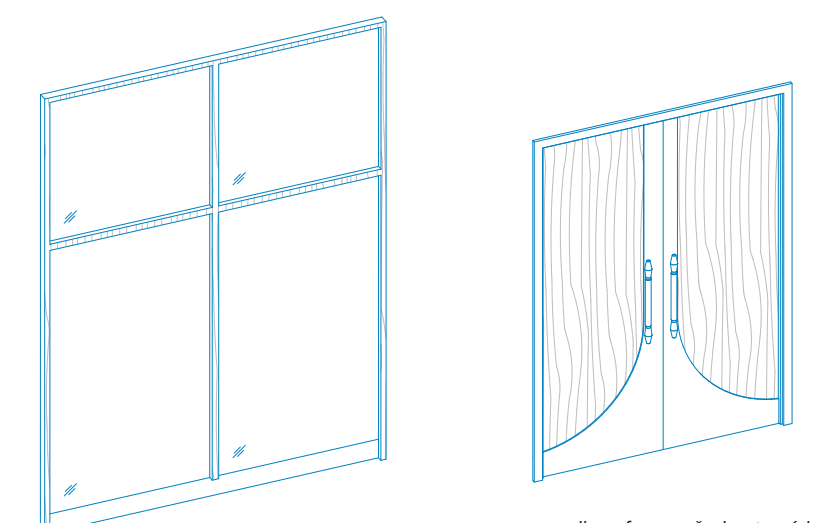
Hodnotné prvky tvořící identitu místa zachováváme – zejména se jedná o svítidla, šatní tyče, základní dispozici či tmavě dřevěný obklad. Doplňujeme do podhledu lehce odrazivou kovovou plochu, která podtrhuje původní lustr. Transformovaná původní podlaha posiluje důstojnost prostředí a zároveň jej ožívuje o aktuální estetiku. Rozšíření prostoru o schodiště přináší do foyer světlo a prvek bílé mozaiky, který se objevuje také v exteriéru.



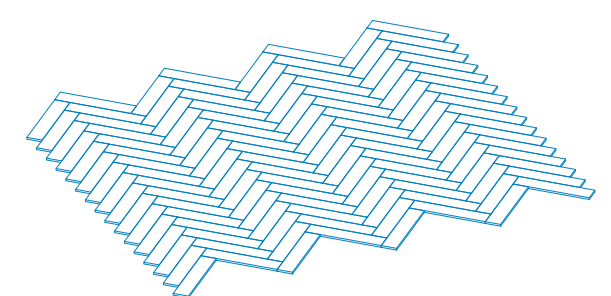
re-use světla ve foyer a všech únikových světla v budově



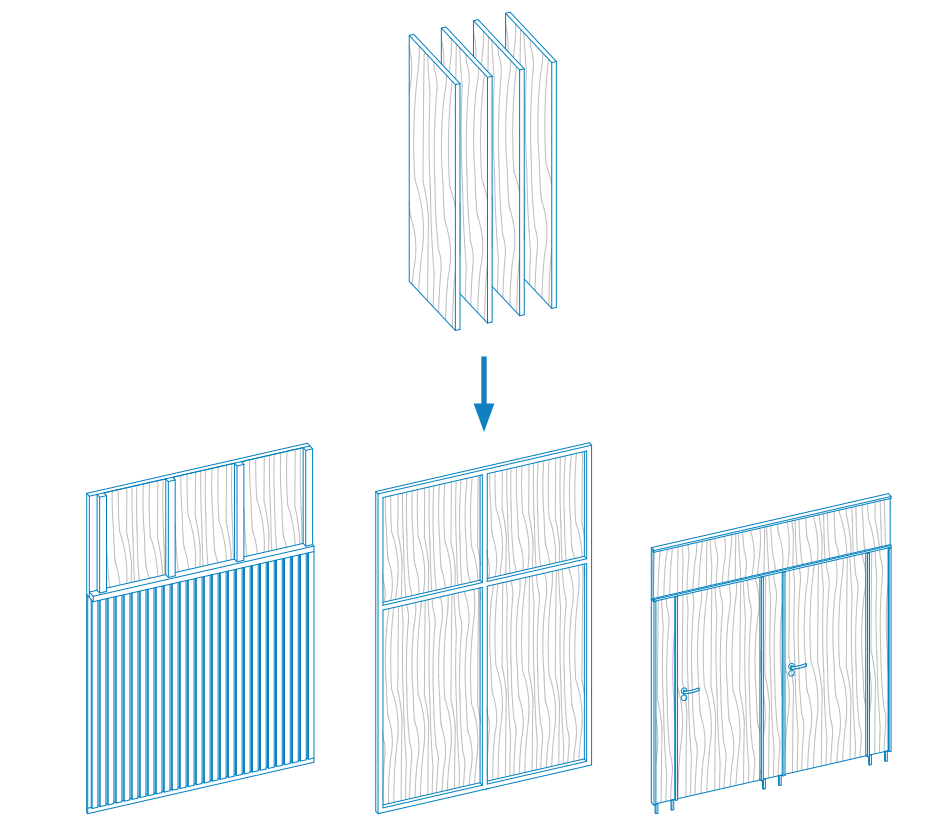
re-use okenka do šatny a baru a šatních tyčí



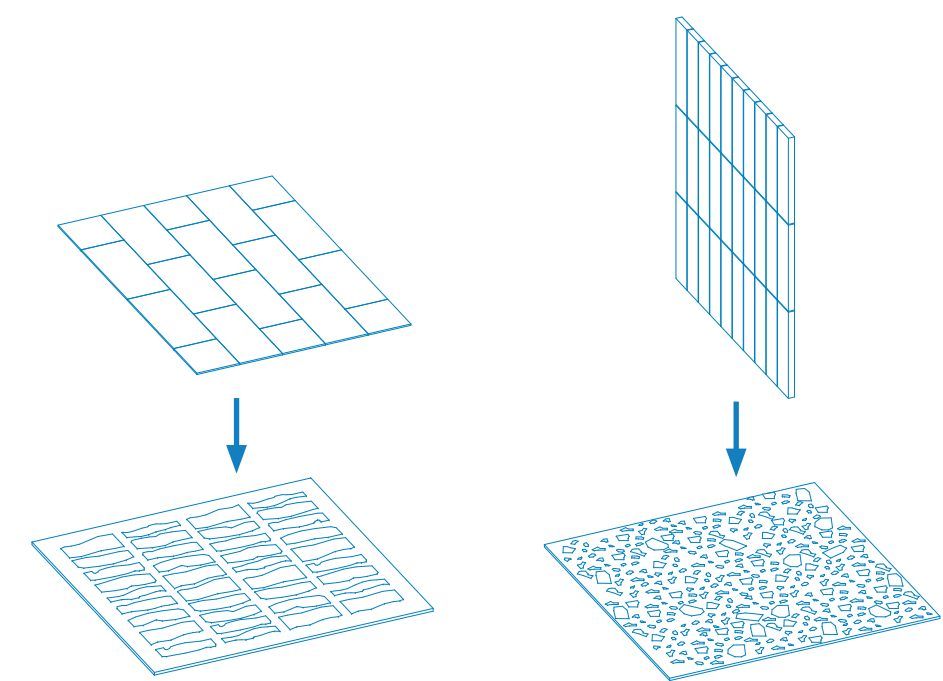
re-use zrcadla ve foyer a všech vstupních dveří do sálu



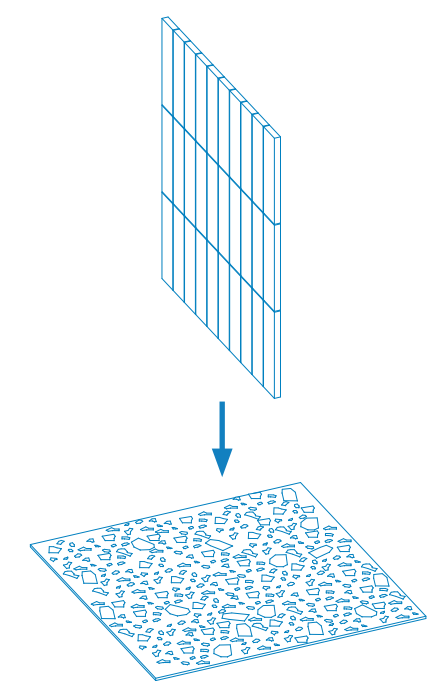
re-use podlahy v sále a salóňku v patře



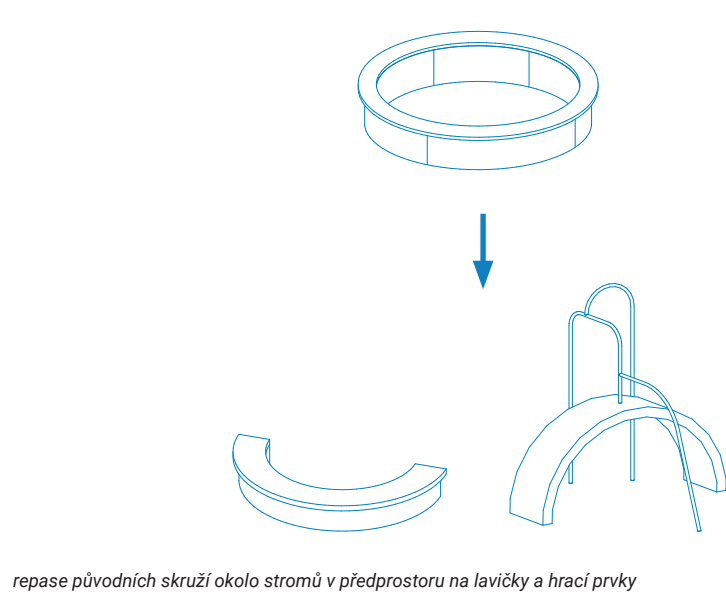
re-pase interiérového obložení na nové obložení foyer, lafování sálu a příček na toaletách



re-pase dlažby ve foyer na terazzo dlažbu do všech společných prostor budovy



re-pase kabinetového obkladu soklu budovy na dlažbu předprostoru klubu



re-pase původních skruží okolo stromů v předprostoru na lavičky a hrací prvky

CIRKULÁRNÍ HOSPODÁŘSTVÍ

Navrhujeme proměnu z kulturního domu, neschopného reagovat na potřeby obyvatel a nesplňující ekologické ani provozní nároky na adaptabilní budovu využívající zásady udržitelné architektury. Námí navržené řešení umožňuje skluz mezi systémy, využívá stávající nosnou konstrukci a doplňuje ji o demontovatelné, snadno rozebratelné příčky z ekologického, nebo recyklovaného materiálu umožňující rychlé dispoziční úpravy a technologické zázemí odpovídající jeho potřebám.

HLAVNÍ PRINCIPY NÁVRHU

- Adaptabilita budovy
- Demontovatelnost nových konstrukcí
- Práce s recyklovatelnými materiály nových konstrukcí
- Ekologické materiály
- Analýza stávajícího stavu a materiálů a znovupoužití maxima možného



POHLED SEVEROVÝCHODNÍ



POHLED SEVEROZÁPADNÍ